



حكومة إقليم كردستان
وزارة التخطيط
هيئة احصاء إقليم كردستان



تقرير متابعة الأوضاع الاجتماعي والاقتصادي

في إقليم كردستان ٢٠١٢



تمهيد

شهد إقليم كردستان على مر السنوات الثمانية الماضية تطوراً كبيراً في كثير من المجالات، الأمر الذي انعكس على المناحي الأخرى في حياة المواطنين من زيادة في رواتب الموظفين إلى تنشيط الحركة الإقتصادية في قطاعات الإسكان، السياحة، التجارة والعديد من القطاعات الأخرى.

وبغية تحديد مستوى التطور الحاصل، كان لزاماً القيام بما يحدد هذا المستوى وفق مؤشرات إحصائية وهذا أفضل طريقة من الناحية العلمية، كما إنها ضرورية للحكومة لأجل التوقف على مدى نجاح سياساتها في المجالات الحيوية لتحقيق النمو الإقتصادي والإجتماعي.

هنا قامت هيئة إحصاء إقليم كردستان من خلال إجراء العديد من المسوحات بالتنسيق مع منظمات الأمم المتحدة والجهاز المركزي للإحصاء في بغداد بجمع بيانات ومعلومات مهمة في مجالات مختلفة خلال الأشهر الثمانية عشرة الماضية وهي مستمرة في سعيها للحصول على مؤشرات أخرى ذات نفس الأهمية.

وفي هذا التقرير، الذي أطلقنا عليه (تقرير نظام المراقبة الإقتصادية والإقتصادية SEMS)، والمنجز بالتعاون مع منظمة الأمم المتحدة للسكان UNFPA ومؤسسة راند الأمريكية للأبحاث RAND، نستعرض المؤشرات التي حصلنا عليها من المسوحات المختلفة في 11 مجالاً أو قطاعاً من البيانات التي جمعت خلال 18 شهراً الماضية. فعلى سبيل المثال، يختص بعض هذه المؤشرات بالتطورات المتحققة في مجال صحة الأطفال والنساء، وكذا في مجال القوى العاملة ومعدلات البطالة، فضلاً عن مؤشرات هامة أخرى في قطاعي السياحة والترفيه.

يعد مثل هذه التقارير سنوياً لبيان التغييرات الحاصلة في هذه الفترة ويمكن إستخدام هذا التقرير كنظام متابعة لمعرفة مستوى التغييرات.

نأمل أننا قد إستطعنا إنجاز عمل نافع لواقعي سياسات الحكومة بشكل خاص ولجتمع كردستان عموماً.

د. علي عثمان السندي

وزير التخطيط



الفهرست

2	المقدمة
6	الفقر
9	التعليم
12	النوع الإجمالي (الذكر والأنثى)
16	الصحة
20	الزراعة
21	الحصول على الخدمات الأساسية والماء والكهرباء
23	الإقتصاد العام
27	القطاع الخاص
29	سوق العمل
32	السياحة
34	النقل
35	الخاتمة

1. المقدمة

تعد الإحصاءات الدقيقة والصحيحة ذات أهمية بالغة في وضع سياسات أي إقليم أو بلد، فالإحصاءات تساهم في تحديد الإحتياجات الآنية، وجدوى السياسات والمشاريع الحالية، وكذلك التخطيط للمستقبل. لذا تسعى حكومة إقليم كردستان مؤخراً بجديّة لتوفير بيانات عن إقليم كردستان وتطوير إمكانيات هيئة إحصاء إقليم كردستان في جمع تلك البيانات.

وكجزء من هذا المسعى، هذا هو التقرير السنوي الأول الذي يقدم خلاصة عن المؤشرات الرئيسية في المجالين الإقتصادي والإجتماعي في إقليم كردستان. وقد اقترحت المنظمات الدولية إنشاء نظام مراقبة إجتماعية وإقتصادية (Socio-Economic Monitoring system)، وإيجاد المؤشرات المستخدمة في حساب وتحديد الجهود المبذولة لتحقيق الأهداف الأنامئية للألفية¹، وكذلك جمع البيانات وإعداد التقارير عن المؤشرات الرئيسية لاسيما تلك التي تتعلق بواضعي السياسات على مستوى عالي، من أجل أخذ أهم أولويات إقليم كردستان بعين الإعتبار عند وضع السياسات والإستراتيجيات².

وتشمل المؤشرات الرئيسية المشار إليها أعلاه معظم المجالات التي يقوم نظام المراقبة الإجتماعية والإقتصادية بجمع المعلومات عنها، لذلك نجد تكراراً بين هاتين المجموعتين من المؤشرات. و مع أخذ هذا التكرار بعين الإعتبار، أرتأت هيئة إحصاء إقليم كردستان بأن أفضل طريقة هي تقديم تقرير واحد سنوياً عن هذه المؤشرات والمؤشرات الرئيسية الخاصة بنظام المراقبة الإجتماعية والإقتصادية.

تشمل المؤشرات المجالات التالية:

- الفقر
- التعليم
- النوع الإجتماعي
- الصحة
- الزراعة

¹ الأهداف الرسمية لأهداف التنمية الألفية مذكورة في الملحق (أ). كذلك انظر إلى تقرير 2012 لأهداف التنمية الألفية.

<http://www.un.org/millenniumgoals/pdf/MDG%20Report%202012.pdf>

² تقرير مؤسسة راند يقترح جمع البيانات وإعداد التقارير عن المؤشرات الرئيسية لأخذ أولويات إقليم كردستان بعين الإعتبار.

Sandra H. Berry, Nicholas Burger, Harun Dogo, Krishna B. Kumar, Alessandro Malchiodi, Jeffrey Martini, Tewodaj Mengistu, Howard J. Shatz, Alexandria C. Smith, Artur Usanov, and Joanne K. Yoong. RAND MG-1184-KRG, January 2012 □

يعمل الذات اعلاه على وضع نظام لجمع بيانات خاصة بحكومة إقليم كردستان.

- الحصول على الخدمات الأساسية والماء والكهرباء
- الإقتصاد العام
- القطاع الخاص
- سوق العمل
- السياحة
- النقل
- الحوكمة

تقدم مؤشرات هذه المجالات رؤية واسعة عن الوضع الإقتصادي لإقليم كردستان ووضع القطاعات المذكورة، و في الوقت عينه تقدم صورة متنوعة عن الوضع المعيشي في إقليم كردستان على مستوى نواحي عديدة مثل الفقر، التعليم، والنوع الإجتماعي. كذلك تبين التقارير اللاحقة لنظام المراقبة الإجتماعية والإقتصادية التطور الحاصل في إقليم كردستان في تلك النواحي، كذلك النجاح المتحقق في السير نحو تحقيق الأهداف الأنمائية للألفية .

يتوفر معظم المؤشرات الواردة في هذا التقرير بشكل مطبوع، منها معظم المعايير الصحية مثل لقاح الأطفال والولادة على أيدي كوادر صحية محترفة المذكورة في المسح العنقودي متعدد المؤشرات الرابع (Fourth Iraq Multiple Indicator Cluster Survey) والصادر حديثاً. وعلى غرار ذلك المؤشرات الجديدة للعمل، وبدرجة أقل تتوفر مؤشرات التربة في أول مسح للقوى العاملة في إقليم كردستان (Kurdistan Region Labor Force Survey) الذي أجرته هيئة إحصاء إقليم كردستان في تموز 2012. وثمة مؤشرات عديدة ينبغي وجودها في هذا التقرير لكنها غير متوفرة في الوقت الحاضر كونها لم تجمع بعد من قبل الوزارات المعنية أو أنها قيد الجمع لكننا لم نتحصل عليها عند إعداد هذا التقرير (على سبيل المثال، المسح الإجتماعي والإقتصادي للأسرة في العراق 2012). يمثل معظم هذه المجاميع مؤشرات رئيسية ونأمل توفرها في تقارير السنوات القادمة لنظام المراقبة الإجتماعية والإقتصادية. جميع مجاميع المؤشرات، المذكورة في هذا التقرير وكذلك غير المذكورة والتي نخطط لتقديمها في التقارير اللاحقة، مدرجة في الملحق (ب).

ينقسم عرض المؤشرات على عدة أقسام وفقاً للمجالات المشار إليها أعلاه. بعد ذلك توضح معاني وإخراج المؤشرات مع مصادر المعلومات بالتفصيل. كما نقدم بيانات لدول أخرى في المنطقة عن معظم المؤشرات لغرض المقارنة، لاسيما للمؤشرات الخاصة بالصحة والمستخرجة من المسح العنقودي متعدد المؤشرات كون هذا المسح أعد على أساس المقارنة المباشرة مع بلدان أخرى.



ختاماً، ما يلي بعض الملاحظات عن عرض هذا التقرير. نستخدم مختصر (CI) للمؤشرات الرئيسية و (MDG) للمؤشرات المخصصة لقياس مستوى التقدم في تحقيق الأهداف الألفية، كما يكون العرض من خلال جداول ومخططات. توضح الجداول في مقدمة كل قسم مؤشرات إقليم كردستان والمحافظات وعموم العراق، إن وجدت. بعد ذلك تأتي المخططات وتبين المقارنات الدولية لإقليم كردستان مع بلدان أخرى في الشرق الأوسط.

أهداف التقرير و المستفيدون منه:

يتضمن هذا التقرير و التقارير السنوية اللاحقة للمراقبة الإجتماعية والإقتصادية العديد من الأنشطة والفعاليات ولها أهميتها لكثير من الجهات. أولاً يساعد هذا التقرير حكومة إقليم كردستان والوزارات المختلفة في فهم الوضع الإقتصادي الحالي لإقليم كردستان ومتابعته على مسار الجهات المتعددة ذات العلاقة بالإقتصاد وكذلك أوضاع المواطنين. ويشمل هذا مستوى التقدم نحو تحقيق الأهداف الألفية كون هذا التقرير يتضمن المؤشرات الرئيسية للأهداف الألفية. كما أن وجود معلومات عن عدد كبير من المؤشرات ضروري للجهود التي تبذلها حكومة إقليم كردستان في وضع سياسة جديدة أو تصحيح سياسة حالية في مجالات خاصة بالإقتصاد، وكذلك وضع برامج لتحديد فئات السكان أو احتياجاتهم.

ثانياً: المستفيدون من هذا التقرير هم عموم السكان وأصحاب القرار في إقليم كردستان. فتوفر المعلومات عن الحالة الإقتصادية والمستوى المعيشي للمواطنين يزيد من إمكانية مشاركتهم في المناقشات السياسية التي لها تأثير عليهم. وفي نفس السياق، يقدم هذا التقرير خدمة هامة في قيام الحكومة بتلبية احتياجات المجتمع.

ثالثاً: نشر البيانات عن سلسلة من المؤشرات توسع إمكانية هيئة إحصاء الإقليم ومختلف الوزارات في مجال جمع ونشر البيانات نتيجة لتكرار هذا العمل. فضلاً عن ذلك، يقدم هذا التقرير التوصية بشأن المجالات التي تحتاج إلى تعزيز عملية جمع المعلومات فيها.

تنظيم التقرير:

تنقسم المؤشرات على عدة أقسام بحسب المجالات المذكورة آنفاً. والنص الوارد مع المؤشر يبين معنى المؤشر واستلام المؤشر وكذلك مصدر البيانات. وإستطعنا تقديم بيانات لبلدان أخرى لمعظم المؤشرات بغية مقارنتها. و لا يكون إختيار البلدان للمقارنة لجميع المؤشرات على حد سواء، فيتم إختيار البلدان بحسب توفر البيانات لكل مؤشر. عموماً، هناك ثلاث مجاميع للمقارنة في هذا التقرير: الأول، عن طريق مؤشرات الصحة والتربية المأخوذة من المسح العنقودي متعدد المؤشرات، فبوسعنا مقارنة إقليم كردستان العراق مع عدد من دول الجوار التي جمعت بيانات المسح العنقودي متعدد المؤشرات ذاتها. وفي مجالات أخرى، مقارنة عموم المؤشرات في جميع دول الشرق الأوسط وشمال أفريقيا (MENA)،⁴ وثالثاً، مقارنة معظم الأهداف الإنمائية للألفية مع مجمل قيم لمنطقة غرب آسيا⁵. و على الرغم من وجود تباين في البلدان المعنية من حيث توفر البيانات، إلا أن الغرض من المقارنات هو الوقوف على وضع إقليم كردستان في المنطقة.

ختاماً، ثمة ملاحظات عن المواضيع التي تتوالى في هذا التقرير. ففي الجداول، أرتأينا إستخدام (CI) أمام المؤشر لبيان أهمية المؤشر، و (MDGS) تشير إلى أن المؤشر أستخدم لتبيان التقدم في تحقيق أهداف الألفية. فضلاً عن ذلك، تم إستعراض كل موضوع عن طريق الجداول والمخططات البيانية. تأتي الجداول في مقدمة كل قسم تبين مؤشرات إقليم كردستان والمصادر التي أخذت منها المؤشرات لكل واحدة من المحافظات ولعموم العراق. تأتي المخططات البيانية بعد الجداول لبيان المقارنة الدولية لإقليم كردستان مع دول منطقة الشرق الأوسط.

⁴ بحسب البنك الدولي، تشمل منطقة (MENA): الجزائر، البحرين، جيبوتي، مصر، إيران، العراق، إسرائيل، الأردن، الكويت، لبنان، ليبيا، مالطا، المغرب، عمان، قطر، السعودية، سوريا، تونس، الإمارات، الضفة الغربية و قطاع غزة، واليمن.

⁵ تشمل منطقة غرب آسيا كل من: البحرين، العراق، الأردن، الكويت، لبنان، فلسطين، عمان، قطر، السعودية، سوريا، تركيا، الإمارات واليمن.

2. الفقر

المصدر	العراق	السليمانية	أربيل	دهوك	الإقليم	MDG/CI	
IHSES□	18.9□	--□	--□	--□	3.5	MDG	معدل الفقر
KRFLS	-	22.7	18.2	25.6	22.4	MDG	معدل العاملين المعرضين للخطر من مجموع العاملين
MICS	8.5	4.1	9.7	5.9	6.7	MDG	نقص الوزن (متوسط وحاد)
MICS	3.7	1.8	6.4	3.3	3.9	MDG	نقص الوزن (حاد)
MICS	22.6	10.0	17.5	19.0	15.4	-	تأخر النمو (متوسط)
MICS	9.9	3.6	7.7	7.1	6.1	-	تأخر النمو (حاد)

الملاحظة: ان البيانات لمسح MICS مرجعتها ان MICS4 لسنة (2011). بيانات KRFLS مرجعتها لسنة (2012). نسبة الفقر في المسح IHSES 2 لسنة 2012 تم احتسابها من قبل اللجنة الفنية للبنك الدولي (اذهب العرض التقديمي للنتائج النهائية للاحتساب الفقر في العراق" من قبل اللجنة الفنية للاحتساب سياسة التقليل من الفقر في 9 تموز 2013)

تتضمن مؤشرات الفقر عدة معايير مالية للفقر وعدم التكافؤ، مثل نسبة السكان الذين يعتاشون على أقل من \$2.5 دولارين في اليوم الواحد والذين يعتاشون على أقل من 1.25 دولار في اليوم، حيث يقاس على الدولار الدولي (أنظر الملحق ب) لائحة معايير النظام الاجتماعي والإقتصادي. تستند هذه المعايير على بيانات مسح الأسرة لإستنتاج معايير النفقة للأسرة والتي تشير إلى دخل الأسرة. و آخر مسح من هذا النوع أجري في إقليم كوردستان هو المسح الاجتماعي والإقتصادي للأسرة في العراق 2012 (IHSES)، غير أنه تعذر عرض المعدلات الحالية للفقر في هذا التقرير لعدم توفر مجموع بيانات هذا المسح عند إعداد هذا التقرير. يعود مسح (IHSES) السابق إلى عام 2007، وبذلك تكون الأرقام قديمة إلى حد ما. ونعرض نتائج (IHSES) 2012 في التقرير القادم لنظام المراقبة الاجتماعية والإقتصادية.



وحسب نتائج المسح الاجتماعي والاقتصادي للأسرة (IHSES) لعام 2012 وحساب الفقر بحسب الإنفاق على المواد الغذائية والإحتياجات الرئيسية الأخرى، أعلنت اللجنة الفنية لسياسات التخفيف من الفقر في العراق أن نسبة السكان تحت خط الفقر في إقليم كردستان تبلغ 3.5% ولعموم العراق 18.9%. غير أن النسبتين لإقليم كردستان والعراق طراً عليهما تحسناً ملحوظاً حيث بلغت في الإقليم فيما سبق 4.7% و لعموم العراق 22.9% وفقاً لمسح (IHSES) لعام 2007.

يحتوي نظام المراقبة الاجتماعية والاقتصادية على عدد من المعايير غير المالية للفقر. فمعدل العاملين المعرضين للخطر من مجموع العاملين هو عبارة عن معدل العاملين (الذين يعملون لحسابهم الخاص) والعاملين لأسرهم دون أجر من مجموع العاملين. وتعزى النسبة العالية للعاملين المعرضين للخطر إلى كثرة الأعمال غير الرسمية، حيث يتحصل العمال على أجور أقل وضمان اجتماعي ومنافع أخرى مثل الضمان الصحي. ويبلغ معدل العاملين المعرضين للخطر في إقليم كردستان 22.4%، وهو مقارب لمعدل دول غرب آسيا البالغ 26% وأقل من الدول النامية في العالم البالغ 58%. ويعزى إنخفاض المعدل في إقليم كردستان ودول غرب آسيا عموماً إلى قلة العمل الزراعي مقارنة بالمناطق الأخرى، فمعظم العاملين في الزراعة يعملون لحسابهم أو لعوائلهم دون مقابل وهذا يجعلهم جزءاً من العاملين المعرضين للخطر. و يعد معدل العاملين المعرضين للخطر في أربيل هو الأدنى، حيث أن الحكومة في هذا المدينة ولها أقل نسبة من العاملين في القطاع الزراعي من بين محافظات الإقليم الثلاث، كما هو موضح في القسم الخاص بالزراعة.

و من المعايير غير المالية للمعيشة هي غذاء الأطفال دون الخامسة من العمر. فسوء التغذية في مستهل الحياة، لاسيما كمؤشر لتأخر النمو أو سوء التغذية المزمن، يؤثر سلباً على النمو العقلي والجسماني للطفل على المدى البعيد، وعلى إنتاجيته عند البلوغ. و تم وضع نقص الوزن، المعروف أيضاً بنقص الوزن حسب العمر، بالمقارنة بين وزن الطفل مع معدل أوزان أطفال في نفس العمر لسكان بلد (صحي). ويشمل نقص الوزن المتوسط والحاد الأطفال دون الخامسة الذين تقل أوزانهم بمستويين عن معدل اوزان أطفال سكان المصدر. أما نقص الوزن الحاد فيشمل الأطفال دون الخامسة الذين تقل أوزانهم بثلاث مستويات عن معدل اوزان أطفال سكان المصدر. وفي إقليم كردستان، يبلغ معدل الأطفال دون الخامسة الذين يعانون من نقص الوزن المتوسط أو الحاد 6.7%، وهذا أقل بشكل جلي عن المعدل في العراق عموماً البالغ (8.5%)، لكنه أعلى من معدلات المنطقة في 2011 حيث بلغ معدل دول غرب آسيا 5%.

تأخر النمو ناجم عن سوء التغذية على مدى بعيد. ويكون السبب الرئيسي عدم تناول غذاء مناسب لفترة طويلة أو أمراض متكررة أو مزمنة. ويشمل تأخر النمو المتوسط والحاد معدل الأطفال دون الخامسة ممن يكون طولهم أقصر بمستويين من طول معدل سكان المصدر. فيما يشمل تأخر النمو الحاد معدل الأطفال دون الخامسة ممن يكون طولهم أقصر بثلاث مستويات من طول معدل سكان المصدر. وفي إقليم كردستان يعاني 15,4% من الأطفال دون الخامسة من تأخر النمو المتوسط أو الحاد و 6,1% من تأخر النمو الحاد (لاحظ أن معدل تأخر النمو أعلى من معدل نقص الوزن). وعلى غرار نقص الوزن، هذه المعدلات أقل بكثير عن معدلات العراق (22,6%) تأخر النمو المتوسط أو الحاد و 9,9%.

لتأخر النمو الحاد).

فيما يخص نقص الوزن وتأخر النمو، ثمة إختلافات ضئيلة على صعيد المحافظات، وهذه لها فوائدها في وضع اهداف برامج التغذية. هذه المؤشرات عموماً أعلى في أربيل وأقل في السليمانية. على سبيل المثال 6,4% من الأطفال دون الخامسة لديهم نقص الوزن الحاد و 7,7% تأخر النمو الحاد في أربيل، بينما في السليمانية أقل من 1,8% و 3,6% في السليمانية.

3. التعليم

المصدر	العراق	السليمانية	أربيل	دهوك	الإقليم	MDG/CI	
MICS	90.4%	98.2	94.7	94.7	95.9%	MDG	صافي نسبة الإلتحاق بالتعليم الإبتدائي
MICS	83.9%	109.6	110.1	91.1	104.6%	MDG	إجمالي نسبة إتمام التعليم الإبتدائي
MICS	44.4%	61.8	69.7	61.9	64.9%	-	صافي نسبة الأطفال الذين أتموا التعليم الإبتدائي
KRLFS	-	91.2%	88.2%	86.2%	88.9%	CI	صافي نسبة الإلتحاق بالتعليم الثانوي
KRLFS	-	114.6%	101.3%	91.6%	103.7%	CI	إجمالي إتمام التعليم الثانوي
KRLFS	-	95.9%	89.2%	91.0%	92.3%	MDG	معرفة القراءة والكتابة ذكور 24-15 سنة
KRLFS	-	88.1%	77.8%	77.3%	81.6%	MDG	معرفة القراءة والكتابة إناث 24-15 سنة

الملاحظات: بيانات MICS في مسح MICS4 في عام 2011. بيانات KRLFS في المرحلة الثالثة 2012 تم جمع بيانات مسحي MICS و KRLFS من قبل هيئة إحصاء الإقليم KRSO.



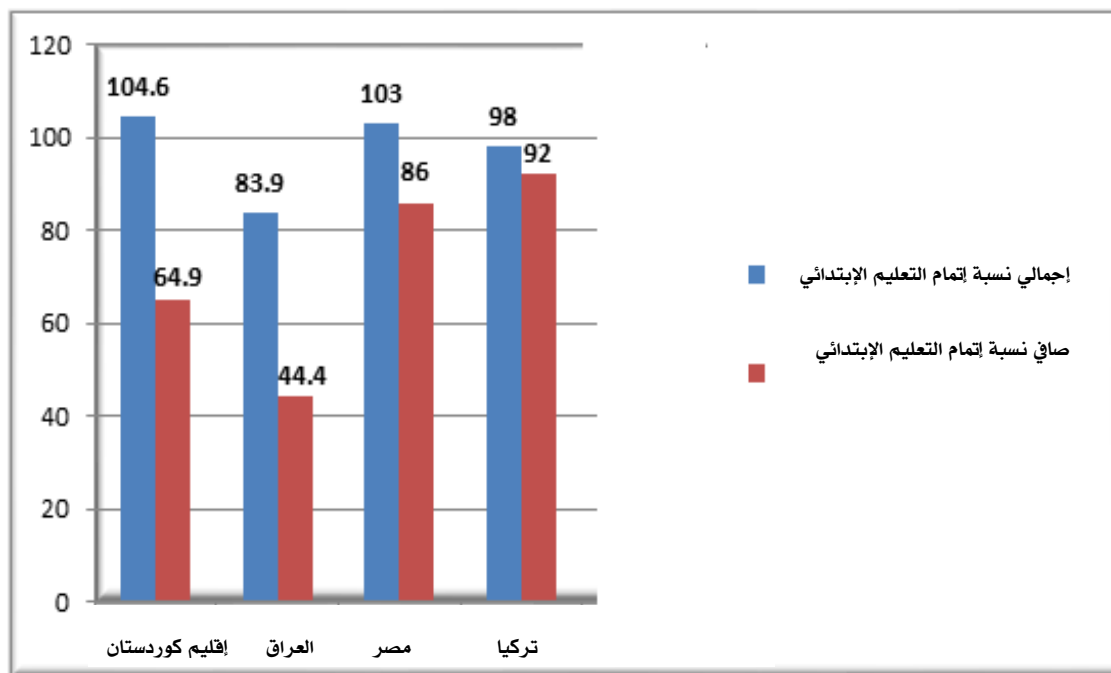
حقق إقليم كردستان إنجازات كبيرة في توفير التعليم لكافة السكان. فيشمل صافي نسبة الالتحاق بالتعليم الإبتدائي النسبة المئوية للأطفال في سن المدرسة (أي بين 6 – 11 سنة) ممن هم في المرحلة الإبتدائية في الوقت الحاضر أو هم الآن في المرحلة الثانوية. وبلغ معدل الالتحاق بالتعليم الإبتدائي في إقليم كردستان 95,9%، وهذا أعلى بمعدل 4,5% من عموم العراق. ويقترب جميع المحافظات، لاسيما السليمانية، من تحقيق نسبة الالتحاق الشامل (100%).

ويشمل إجمالي نسبة إتمام التعليم الإبتدائي عدد الأطفال في أي سن ممن هم في المرحلة النهائية للتعليم الإبتدائي، النسبة المئوية من مجموع الأطفال في سن إتمام التعليم الإبتدائي. ومن الضروري عادة الفصل بين الالتحاق بالتعليم الإبتدائي و بين إتمامه. حيث يلتحق عدد كبير من الأطفال بالمدارس الإبتدائية لكنهم يفشلون في إتمامها. غير أن في إقليم كردستان نسبة الإتمام عالية جداً تتجاوز 100%، لأن عدد الأطفال الملتحقين في السنة الدراسية الأخيرة من المرحلة الإبتدائية أكبر من مجموع الأطفال في سن 11 (وهذه بسبب إعادة بعض التلاميذ للمرحلة الأخيرة).

ويمثل صافي نسبة الأطفال الذين أتموا التعليم الأبتدائي عدد الأطفال الذين أتموا المرحلة الإبتدائية في السن القانونية لها وهي (11) سنة ممن هم في المرحلة النهائية من التعليم الإبتدائي، النسبة المئوية لمجموع الأطفال في هذه السن. ومبدئياً يتوجب على جميع هؤلاء الأطفال إتمام المرحلة الإبتدائية. وهذه النسبة أقل بشكل لافت من إجمالي نسبة إتمام المرحلة الإبتدائية حيث تبلغ 64,9% فقط، وذلك لأن معظم الأطفال لا يتمون المرحلة الإبتدائية في سن 11. لكن تبقى هذه النسبة إلى جانب إجمالي نسبة إتمام التعليم الإبتدائي في إقليم كردستان أعلى بكثير من النسب في عموم العراق: حيث يفوق إجمالي نسبة إتمام التعليم الإبتدائي في إقليم كردستان بنسبة 20,7% من نظيرتها في العراق وصافي نسبة إتمام التعليم الإبتدائي أعلى بـ 20,5% من النسب في عموم العراق.

الشكل 1-3 يقارن إقليم كردستان مع عدة بلدان في المنطقة لصافي الالتحاق بالتعليم الإبتدائي وإجمالي إتمام التعليم الإبتدائي. صافي الالتحاق بالتعليم الإبتدائي في إقليم كردستان أعلى من العراق عموماً، كما ذكر أعلاه، و بشكل عام أعلى كذلك من النسب في دول أخرى مثل مصر وسوريا وتركيا. بينما إجمالي نسب إتمام التعليم الإبتدائي في إقليم كردستان مماثلة لتلك التي في البلدان الأخرى.

الشكل 1-3 نسب الإلتحاق وإتمام التعليم الإبتدائي



ويشير صافي نسبة الإلتحاق بالتعليم الثانوي إلى نسبة الأطفال في سن المرحلة الثانوية (سن 12-17) الملتحقين بالمدرسة في المرحلة الثانوية أو أعلى. ونسبة الإلتحاق بالتعليم الثانوي عالية جداً في إقليم كردستان، فنحو 90٪ من الأفراد في سن 12-17 ملتحقين بالمدارس. ويتراوح هذا المؤشر من 86٪ في دهوك إلى 91٪ في السليمانية. أما إجمالي نسبة التحاق الطلاب بالتعليم الثانوي هو نسبة عدد الطلاب في المدرسة الثانوية في أي سن مقسوماً على إجمالي عدد الأفراد في سن التعليم الثانوي الرسمي. وهذه النسبة أكثر من 100٪ (103.7٪) في إقليم كردستان، مما يعكس حقيقة أن بعض الطلاب الأكبر سناً مازالوا يدرسون في المدرسة الثانوية، وتتراوح النسبة من 91.6٪ في دهوك إلى 114.6٪ في السليمانية.

معرفة القراءة والكتابة بين الشباب هو مقياس أساسي لتأهب الشباب للنجاح في الحياة. مؤشرات معرفة القراءة والكتابة: الذكور بين 15-24 سنة من العمر ومعرفة القراءة والكتابة: الإناث من 15-24 سنة تقيس النسبة المئوية من الشباب الذكور 15-24 سنة والإناث الذين يستطيعون القراءة والكتابة. 92.3٪ من الشباب في إقليم كردستان لديهم معرفة القراءة والكتابة ولكن فقط 81.6٪ من الشابات يقولون انهم يستطيعون القراءة والكتابة. التباين بين المحافظات في معرفة القراءة والكتابة يبدو واضحاً تماماً للإناث، تتراوح ما بين 77.3٪ فقط في دهوك إلى 88.1٪ في

⁶ تجدر الإشارة إلى أن المؤشر يستند على تقارير ذاتية من الشباب والشابات في مسح القوى العاملة لإقليم كردستان KRLFS، وليس الاختبارات الفعلية للمقدرة على القراءة والكتابة.

السليمانية، بما يتسق مع النمط العام لمحصلات تعليم أفضل في السليمانية. ولكون الالتحاق بالمدارس الابتدائية يكاد يكون عالمياً في الوقت الحالي، فمن المتوقع ارتفاع معدلات معرفة القراءة والكتابة للشباب في السنوات المقبلة.

4. النوع الاجتماعي

المصدر	العراق	السليمانية	أربيل	دهوك	الإقليم	MDG/CI	
MICS	0.94	0.99	0.98	0.98	0.99	MDG	مؤشر التكافؤ بين الجنسين في التعليم الابتدائي
MICS	0.85	1.04	0.96	0.90	0.98	MDG	مؤشر التكافؤ بين الجنسين في التعليم الثانوي
KRLFS		1.05	0.80	0.86	0.91	MDG	مؤشر التكافؤ بين الجنسين في التعليم العالي
MICS	20.7%	8.8	11.7	9.1	9.9%	-	فتيات في سن 15-19 متزوجات حالياً
MICS	4.5%	2.3	3.5	3.9	3.1%	-	إجمالي معدل الخصوبة
KRG website	-	-	-	-	32.43%	MDG	نسبة المرأة في البرلمان
KRLFS	-	8.6%	7.5%	6.2%	7.6*%	-	نسبة النساء الأراامل
KRLFS	-	12.8%	11.2%	10.0%	11.6*%	-	نسبة العوائل التي تعيلها المرأة
KRLFS	-	19.7%	15.8%	12.7%	16.7%	MDG	نسبة النساء الموظفات برواتب في قطاعات عدا القطاع الزراعي

الملاحظات: بيانات MICS في مسح MICS4 في عام 2011. بيانات KRLFS في المرحلة الثالثة 2012 تم جمع بيانات مسحي MICS و KRLFS من قبل هيئة إحصاء الإقليم KRSO. الموقع الإلكتروني لحكومة إقليم كردستان KRG بالنسبة لمشاركة المرأة في البرلمان:

<http://www.krg.org/a/d.aspx?r=160&l=12&s=04070000&a=15057&s=010000>



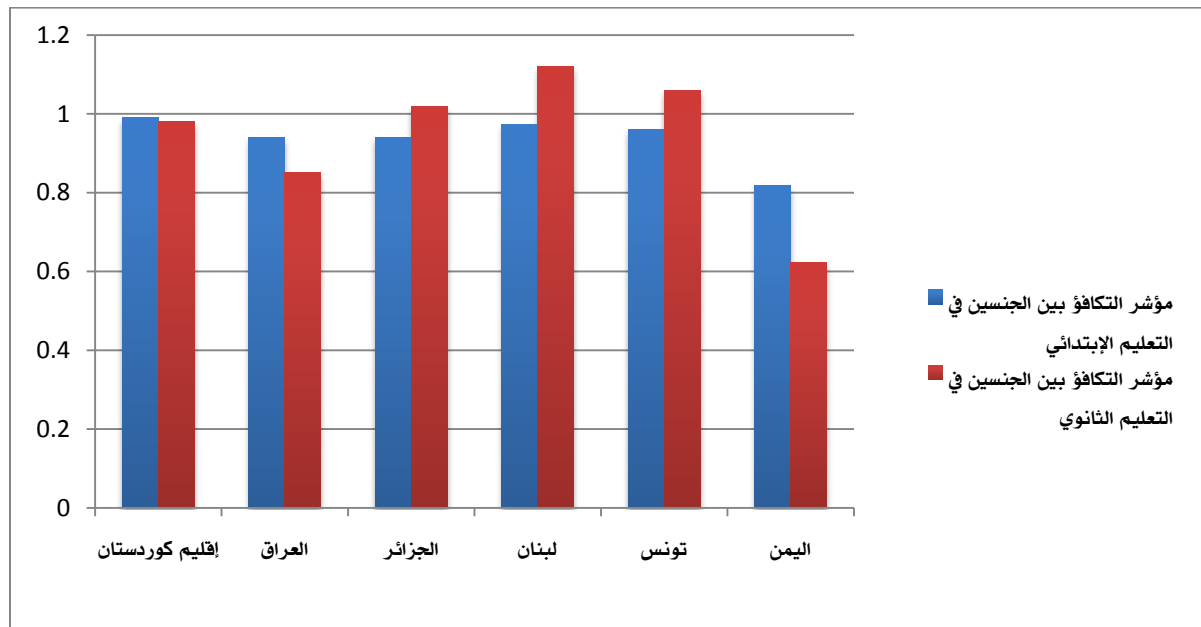
تسمح مؤشرات النوع الاجتماعي المقدمة هنا بتتبع التقدم المحرز نحو بلوغ عدد من الأهداف الأنمائية للألفية لتعزيز المساواة بين الجنسين وتمكين المرأة. ويعد تحقيق المساواة في التعليم كخطوة رئيسية على نطاق واسع نحو تحقيق تكافؤ الفرص بين الرجال والنساء. وعلاوة على ذلك، تعد زيادة تعليم المرأة خطوة رئيسية في التنمية الاجتماعية والاقتصادية. **مؤشر التكافؤ بين الجنسين للمدارس الابتدائية** هي نسبة معدلات التحاق البنات إلى البنين في المدارس الابتدائية. ويتم احتساب هذه النسبة بقسمة معدل التحاق البنات على معدل التحاق البنين. ويصل هذا المؤشر لإقليم كردستان 0.99، وهذا يعني أن نسبة الفتيات اللاتي يذهبن إلى المدارس هو 99٪ من نسبة الفتيان. تقع هذه النسبة ضمن هامش زائد أو ناقص 3 نقاط من 100 في المائة، وهي مدى مقبول للتكافؤ. و لا تقل النسبة عن 0.98 في أي محافظة. كما أن مؤشر التكافؤ بين الجنسين للتعليم الإبتدائي في كردستان أعلى بمعدل 0.05 من العراق عموماً.

فيما يخص **مؤشر التكافؤ بين الجنسين للمرحلة الثانوية**، والذي يقيس نسبة الإناث إلى الذكور في الالتحاق بالمدارس الثانوية، هي أقل بقليل من المدارس الابتدائية (0.98 مقارنة مع 0.99)، رغم اختلاف أكثر بين المحافظات. **ومؤشر التكافؤ بين الجنسين للتعليم العالي**، المحسوب لعام 2012 في مسح KRLFS، أقل بشكل ملحوظ، حيث يبلغ 0.91. وجدير بالذكر أنه في السليمانية مؤشرات التكافؤ بين الجنسين على مستوى التعليم الثانوي والعالي على حد سواء أعلى من 1.0، ويبين هذا أن عدد الفتيات المسجلين في هذه المحافظة هذه المستويات المدرسية أكثر من الفتيان. في المقابل، في دهوك، فإن مؤشر التكافؤ بين الجنسين 0.90 أو أقل للمستويين.

ويعرض الشكل 1-4 بعض المقارنات مؤشرات التكافؤ بين الجنسين للمرحلتين الابتدائية والثانوية مع العديد من البلدان في المنطقة. كما سبقت الإشارة، يتمتع إقليم كردستان بقدر أكبر من التكافؤ بين الجنسين في التعليم من العراق ككل. في الواقع، يشبه إقليم كردستان البلدان أخرى في المنطقة أكثر باستثناء اليمن الذي لديه نسبة منخفضة جداً من التكافؤ بين الجنسين في التعليم. ومع ذلك، لا تزال نسبة التكافؤ بين الجنسين في الالتحاق بالتعليم الثانوي في إقليم كردستان أقل من نظيرتها في عدد من البلدان الأخرى كم هو مبين، حيث غالباً ما تكون أكثر من 1.0.



الشكل 1-4 مؤشرات التكافؤ بين الجنسين



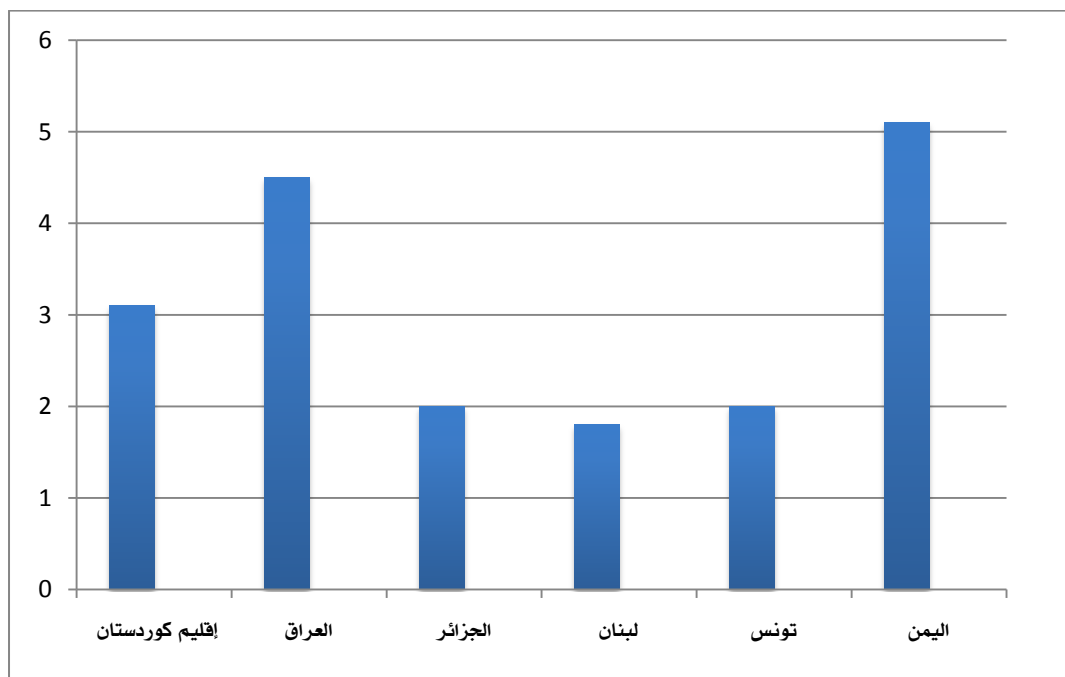
وبالعودة إلى مشاركة المرأة في الشؤون العامة، فإن مؤشراً رئيسياً لأهداف الإنمائية للألفية (MDG) هو نسبة المقاعد البرلمانية التي تشغلها النساء. و في حالة برلمان إقليم كردستان، تشغل النساء 32.4% من المقاعد، وهذا يمثل 36 من أصل 111 مقعداً، أي بفارق مقعدين أعلى من الحد الأدنى المطلوب من قبل القانون (30%)، الأمر الذي يتطلب 34 مقعداً كحد أدنى). وهذه النسبة تقارن بشكل ايجابي جداً بالمنطقة بوجه عام. ففي عام 2011، كان المعدل لغربي آسيا 11% فقط.

وتعد تقاليد الزواج المبكر والإنجاب للنساء حاجزاً كبيراً أمام الإناث للتعليم لما بعد المرحلة الابتدائية، و بالتالي، المشاركة الفعالة في القوة العاملة. ويقاس مدى انتشار الزواج المبكر من خلال نسبة الفتيات اللاتي تتراوح أعمارهم بين 15-19 و المتزوجات حالياً. في عام 2011 في إقليم كردستان، كانت 9.9% من النساء اللاتي تتراوح أعمارهم بين 15 إلى 19 متزوجات. وهذه النسبة أقل من نصف النسبة للعراق ككل، وأقل من المعدل بالنسبة لمنطقة الشرق الأوسط وشمال أفريقيا الذي يصل ما يقارب 14% (إستناداً إلى بيانات تعود لعام 2009 (OECD 2009)).

ويبلغ معدل الخصوبة الإجمالي، الذي يمثل معدل عدد الأطفال المتوقع للمرأة أن تحمل في حياتها، 3.1 في إقليم كردستان. ورغم أن هذا أقل بمعدل 1.4 من المعدل بالنسبة للعراق ككل، فإنه لا يزال أعلى من المعدل في عام 2010 لمنطقة الشرق الأوسط وشمال أفريقيا الذي بلغ 2.9 أطفال (بالنسبة للاقتصادات ذات الدخل المنخفض والمتوسط، يبلغ

2.7 بما في ذلك البلدان ذات الدخل العالي^٧.

الشكل 2-4 معدل الإنجاب



في المجتمعات التي تكون فرص العمل للمرأة محدودة، قد يؤدي الترميل إلى الضعف الشديد وللفقير وبالتالي قد تحتاج الأرمال إلى المساعدة المستهدفة. وبلغت نسبة النساء الأرمال في إقليم كردستان في عام 2012 7.6٪. وعلى غرار ذلك، قد تكون الأسر التي ترأسها النساء عرضة للخطر اقتصادياً. وبلغت نسبة الأسر التي ترأسها نساء في عام 2012 11.6٪.

5. الصحة

المصدر	العراق	السليمانية	أربيل	دهوك	الإقليم	MDG/CI	
MICS	32	24	27	33	28	MDG CI	معدل وفيات الرضع
MICS	37	25	34	37	32	MDG	معدل وفيات الأطفال دون الخامسة
MICS	65.8%	-	-	-	75.2%	MDG	تلقيح ضد الحصبة لغاية عمر 12 شهراً
MICS	89.7%	-	-	-	97.1%	-	تلقيح ضد السيل لغاية عمر 12 شهراً
MICS	64.8%	-	-	-	75.2%	CI	تلقيح (DPT) لغاية عمر 12 شهراً
MICS	70.6%	-	-	-	78.7%	-	تلقيح ضد شلل الأطفال لغاية عمر 12 شهراً
MICS	45.4%	-	-	-	60.7%	-	جميع التلقيحات لغاية عمر 12 شهراً
MICS	90.9%	-	-	-	92.4%	MDG	ولادة على يد قابلة ماهرة
MICS	52.5%	66.6	62.3	52.4	64.5%	MDG	نسبة استخدام وسائل المنع
MICS	3.1%	5.2	3.5	1.7	3.7%	MDG	معرفة شاملة حول فيروس نقص المناعة (HIV) 15-24 سنة

ملاحظات: بيانات MICS في مسح MICS4 لعام 2011. تم جمع بيانات مسح MICS من قبل هيئة إحصاء الإقليم KRSO تحت إشراف منظمة UNICEF.



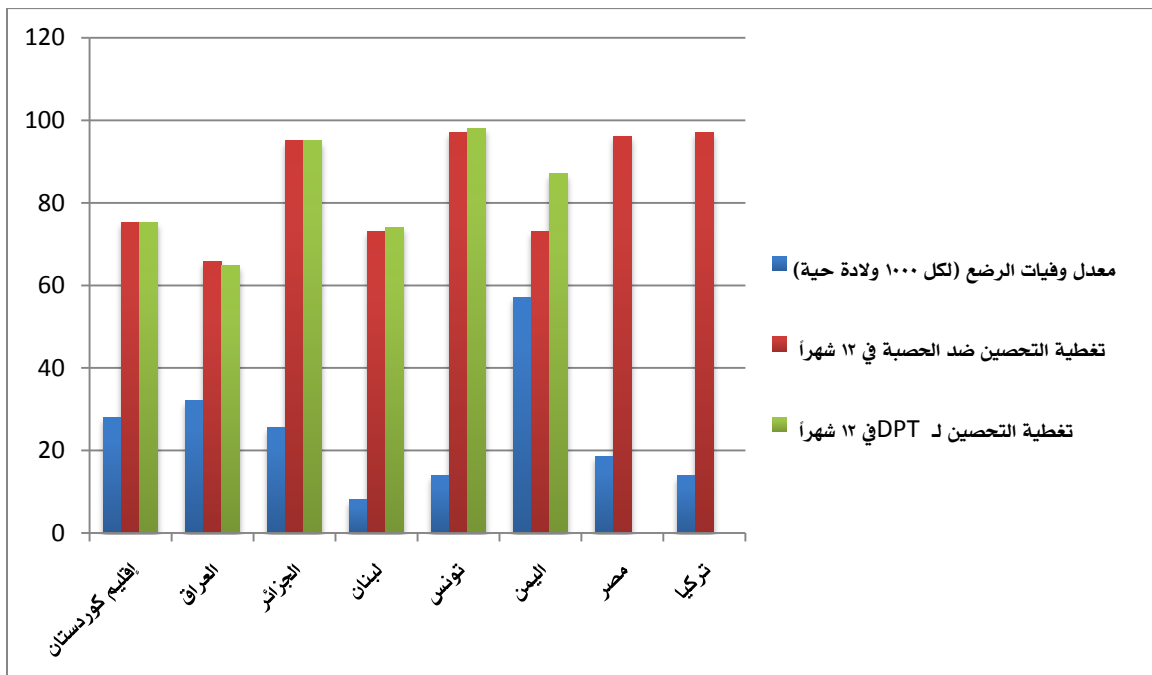
وتتوفر مجموعة من المؤشرات الصحية لإقليم كردستان، معظمها من المسح العنقودي متعدد المؤشرات الرابع في العراق (MICS4) لسنة 2011. ويقيس معدل وفيات الرضع (IMR) احتمالية الوفاة قبل إكمال السنة الأولى، وهي تمثل عدد هذه الوفيات من كل 1000 ولادة حية. ويبلغ معدل وفيات الرضع في إقليم كردستان 28 لكل 1000 ولادة حية. وهذا المعدل أقل بنسبة 4% عن معدل وفيات الرضع في العراق ككل. ومع ذلك، فإن مقارنة إقليم كردستان مع بلدان المنطقة ليس ايجابياً، فمن بين البلدان السبعة التي تمت مقارنتها كما هو مبين في الشكل 5-1، كان معدل وفيات الرضع أعلى في اليمن فقط. في المقابل كانت معدلات وفيات الرضع في لبنان وتونس ومصر وتركيا أقل من النصف بكثير من معدل إقليم كردستان.

ويُقاس تغطية التحصين ضد أمراض الطفولة على أنها نسبة الأطفال بين 12 و 24 شهراً من العمر (في وقت إجراء المسح) الذين لقحوا ضد مرض معين قبل إكمالهم السنة الأولى من العمر. ويسمح التركيز على الأطفال دون سن الثانية من العمر لهذا الاجراء بالتقاط الاتجاهات الحديثة فيما يتعلق التحصين، لأن هؤلاء الأطفال في سن التلقيح المناسب (دون 12 شهراً) قبل ما لا يزيد عن 1 سنة. في عام 2011، بلغت تغطية التحصين ضد الحصبة في إقليم كردستان 75.2%، وهذا يعني أن ثلاثة أرباع الأطفال في سن 12-23 شهراً قد لقحوا قبل إكمال السنة الأولى من العمر. وهذا أعلى بنسبة 9.4% من العراق ككل. وكانت نسبة تغطية التحصين ضد السل في 12 شهراً تقريبا عالمية، حيث بلغت 97.1%، و أعلى من النسبة في العراق التي كانت 89.7%.

من جانب آخر، تبلغ تغطية التحصين لـ DPT في 12 شهراً و تغطية التحصين ضد شلل الأطفال في 12 شهراً 75.2% و 78.7% فقط على التوالي. ونتيجة لإنخفاض نسب DPT و شلل الأطفال، لا يحصل 4 من كل 10 أطفال على تغطية التحصين الكامل في 12 شهراً (الحصول على جميع التلقيحات الأربعة). بعد مشاهدة نمط وفيات الرضع، تفوق تغطية التحصين في إقليم كردستان بقية مناطق العراق ولكنها أقل من البلدان الأخرى في المنطقة كما يظهر الشكل 5-1 الحصبة و DPT . وبالنسبة لـ DPT يتساوى إقليم كردستان مع لبنان ولكنه أقل من البلدان أخرى كما هو مبين، بما في ذلك اليمن.



الشكل 1-5 مؤشرات وفيات وتحصين الأطفال



بين مؤشرات الوصول إلى خدمات الرعاية الصحية، فإن نسبة الولادة على أيدي قابلات ماهرات هي نسبة الولادات في العامين الماضيين على أيدي كوادر مدربة حسب الأصول. كما رأينا في الجدول، فإن الغالبية العظمى من الولادات (92.4%) في إقليم كردستان تكون على أيدي قابلات وكوادر ماهرة (و 80% في المؤسسات الصحية الرسمية). كما هو مبين في الشكل 2-5، هذا المعدل أعلى بكثير من مصر (79%) ولكن أقل من تركيا (95%).

يشير إنتشار وسائل منع الحمل إلى نسبة النساء المتزوجات حالياً في سن 15-49 اللاتي ذكرن استخدامهن لوسائل منع الحمل الحديثة. وبلغ هذا المؤشر 64.5% في عام 2011. كما هو مبين في الشكل 2-5، كان هذا المعدل مساوياً للمعدل في مصر على الرغم من كونه أقل من تركيا، كما أنه أكثر قليلاً من المعدل العام لغربي آسيا الذي كان 56% في عام 2010 (تقرير الأهداف الإنمائية للألفية 2012).



شكل 2-5: مؤشرات الصحة - صحة الأم



أخيراً، المعرفة حول فيروس نقص المناعة البشرية/الإيدز (HIV/AIDS) قليلة للغاية في إقليم كردستان. ويقاس هذا من خلال المؤشر المعرفة الشاملة حول فيروس نقص المناعة البشرية (HIV/AIDS) بين 15-24 سنة، وهي نسبة النساء الذين تتراوح أعمارهم بين 15-24 عاماً واللاتي (1) يمكنهن التعرف على الأقل على طريقتين للوقاية من الفيروس، (2) يمكنهن رفض اثنين من المفاهيم الخاطئة الشائعة (لا يمكن لفيروس نقص المناعة البشرية أن تنتقل عن طريق تقاسم الطعام أو عن طريق لدغ البعوض)، و (3) يعلمن أن الشخص السليم ظاهرياً قد يكون مصاباً بفيروس نقص المناعة البشرية. وكانت نسبة الشابات في هذا المستوى من المعرفة 3.7% فقط في إقليم كردستان و 3.1% في عموم العراق.

6. الزراعة

المصدر	السليمانية	أربيل	دهوك	الإقليم	MDG/CI	
KRLFS	6.5%	5.9%	5.8%	6.1%	-	نسبة العاملين في النشطة الزراعية
الجدول الملخصة للزراعة لإقليم كوردستان	1.17	2.51	1.21	4.89	CI	الأراضي المستخدمة للإنتاج الزراعي (مليون دونم)

الملاحظات : تم الحصول على الجداول الملخصة لـ *KRSO* (المواد الزراعية في محافظات إقليم كوردستان، أيلول 2012) <http://www.krso.net/reports> في 27 كانون الأول 2012. جمعت خلاصة البيانات الزراعية من قبل *KRSO*. بيانات مسح *KRLFS* هي لسنة 2012 جمعت من قبل *KRSO*.

تسمح نسبة العاملين في الأنشطة الزراعية بتتبع القوة العاملة في الزراعة. العاملون في الزراعة أكثر عرضة لعوامل الطقس وصددمات أخرى، وكما أشير في قسم مؤشرات الفقر، هم أيضا عادة لا يشكلون جزءاً من شبكات الأمان الاجتماعي الرسمية. من وجهة النظر هذه، فمن المفيد عدم وجود نسبة كبيرة من القوى العاملة في الزراعة. فضلاً على ذلك، ينخفض العمل الزراعي كجزء من إجمالي القوى العاملة عادة في عملية التنمية الاقتصادية مع توسع قطاعي الصناعة والخدمات. من ناحية أخرى، يمكن حدوث انخفاض سريع جداً في القوى العاملة الزراعية نتيجة لعدم كفاية الاستثمارات في الأراضي والتكنولوجيا في هذا القطاع، مما يؤدي إلى نمو غير متوازن وعدم كفاية الإنتاج الغذائي أو انعدام الأمن الغذائي .

نسبة العاملين في الزراعة في إقليم كوردستان منخفضة، حيث بالكاد تتجاوز 6٪. في المقابل، يعمل 74٪ من القوى العاملة في إقليم كوردستان في قطاع الخدمات و 16٪ في الصناعة. يشكل العمل في قطاع الزراعة في السليمانية (6.5٪) وهي نسبة أعلى من المحافظتين الأخرين، والنسبة الأقل في دهوك (5.8٪). كما أن نسبة العمل في الزراعة منخفضة على حد سواء للرجال (6.0٪) والنساء (6.8٪).

المدخلات الأخرى ذات الأهمية لإنتاج الغذاء هي الأرض المستخدمة للإنتاج الزراعي. وهناك حوالي 4.9 مليون دونم مزروع لأقليم كوردستان، والذي يمثل ما يقارب 35٪ من مساحتها الإجمالية. محافظة أربيل لديها أكثر من ضعف الأراضي الصالحة للزراعة من المحافظتين الأخرين. كما أن ما يربو على 87٪ من الأراضي الصالحة للزراعة تكون زراعة بعلية (بدلاً من المروية)، الذي يتركها عرضة لتقلبات الطقس. وهذا الأمر يضيف إلى القلق المذكور أنفاً حول عدم كفاية الإنتاج الغذائي الناجمة عن انخفاض نسبة القوى العاملة في الزراعة.

7. الحصول على الخدمات الأساسية و الماء والكهرباء

المصدر	العراق	السليمانية	أربيل	دهوك	الإقليم	MDG/CI	
MICS4	1.2%	0.2	0.1	0.4	0.2%	-	نسبة السكان الذين يستخدمون الوقود الصلب
MICS4	91.4%	95.3%	96.8%	98.9%	96.7%	MDG CI	نسبة السكان الذين يستخدمون مصادر مياه شرب محسنة
MICS4	93.8%	96.9%	98.7%	97.3%	97.7%	MDG	نسبة السكان الذين يستخدمون وسائل الصرف الصحي محسنة

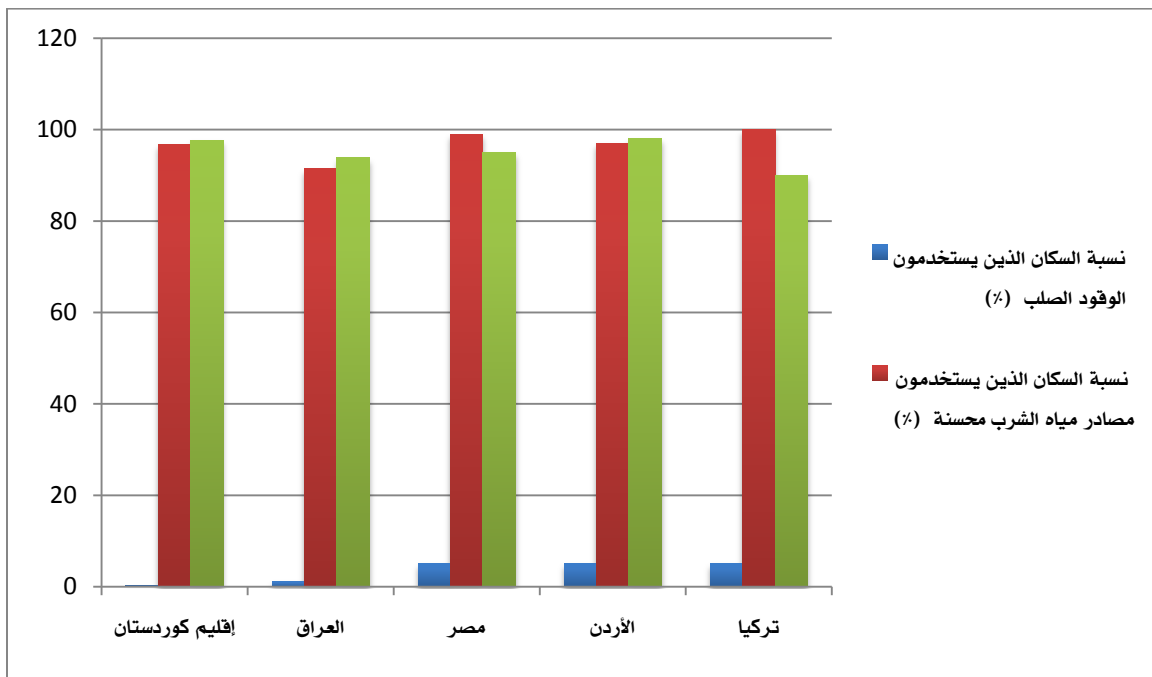
ملاحظات: بيانات MICS في مسح MICS4 لعام 2011. تم جمع بيانات مسح MICS من قبل هيئة إحصاء الإقليم KRSO تحت إشراف منظمة UNICEF.

تقدم المؤشرات على الحصول على الخدمات الأساسية معلومات عن مدى استخدام الأسر في إقليم كردستان الخدمات والموارد الهامة التي تؤثر على الصحة والرفاه. وتشمل هذه الحصول على مياه وأنظمة صرف الصحي محسنة، وعمّا إذا كانت الأسر تستخدم مصادر الوقود الصلب، والتي غالباً ما يكون لها آثار صحية ضارة.

ويقع إثنين من المؤشرات في هذه الفئة ضمن الأهداف الإنمائية للألفية: تحسين استخدام المياه، مما يعني أن تستخدم الأسرة مصدر مياه الشرب مثل المياه المنقولة بالأنابيب، أو صنبور عام، أو أنابيب رأسية، أو أنابيب من الآبار، واستخدام مرافق الصرف الصحي المحسنة، وهذا يعني الأسرة لديه مرحاض، أو خزان للصرف الصحي. في إقليم كردستان، تكاد تكون نسبة السكان الذين يستخدمون مصادر مياه الشرب محسنة عالمية حيث تبلغ 96.7% و أعلى بمعدل خمسة في المائة من جميع أنحاء العراق. السليمانية لديها أدنى نسبة لاستخدام لمياه الشرب المحسنة (95.3%)، في حين دهوك لديها أعلى نسبة (98.9%). وعلى نحو مماثل، فإن معدلات تحسين الصرف الصحي مرتفعة، فنسبة السكان الذين يستخدمون مرافق الصرف الصحي محسنة تتراوح من 97.3% في السليمانية إلى 98.7% في أربيل، مع المعدل العام لإقليم كردستان الذي يصل 97.7%. المعدل الوطني للعراق هو 93.8%. ويمكن مقارنة الحصول على معدلات محسنة من المياه والصرف الصحي في إقليم كردستان مع مختلف بلدان المنطقة، كما هو مبين في الشكل 7-1. فمعدلات تحسين استخدام المرافق الصحية في إقليم كردستان أعلى من دول المقارنة، بينما معدلات تحسين الحصول على المياه في إقليم كردستان أقل منها في مصر والأردن و تركيا.

المؤشر الثالث في هذه الفئة المتوفر حالياً لإقليم كردستان هو نسبة السكان الذين يستخدمون الوقود الصلب كمصدر للطاقة المنزلية للطهي. وتشمل الوقود الصلب الخشب، والفحم، والخث، وغيرها من مصادر الطاقة القابلة للاحتراق التي يمكنها إنتاج تلوث الهواء في الأماكن المغلقة مما يكون ضاراً على صحة الإنسان. نسبة السكان الذين يستخدمون الوقود الصلب قريبة من الصفر في إقليم كردستان (0.2%)، كما هو مبين في الشكل 1-7. كما أنها منخفضة جداً في عموم العراق (1.2%). كما أن استخدام الوقود الصلب في كل من إقليم كردستان والعراق أقل من الدول الأربع المقارنة كما هو مبين في الشكل 1-7، حيث كانت معدلات جميعها ما يقارب 5% في عام 2010.

الشكل 1-7: الحصول على الخدمات الأساسية



ملاحظة: بيانات إقليم كردستان/العراق مأخوذة من المسح العنقودي متعدد المؤشرات (MICS 2011). بيانات مقارنة للبلدان الأربعة للحصول على المياه والصرف الصحي هي من مؤشرات التنمية العالمية 2012 (World Development Indicators 2012)، أما بيانات استخدام الوقود الصلب هي من بيانات الأمم المتحدة (UNData) و هي لعام 2010.

8. الإقتصاد العام

المصدر □	عموم العراق	إقليم كردستان	MDG/CI	
KRG*	83,0 ترليون دينار عراقي (49.4% من إجمالي الناتج المحلي (GDP)	10,5 ترليون دينار عراقي (45% من إجمالي الناتج الإقليمي (GRP)	CI	إجمالي الإنفاق الحكومي 2010
KRSO**	6.35%	5.6%	CI	مؤشر أسعار المستهلك / التضخم، المعدل على أساس سنوي، أيلول 2011، أيلول 2012

ملاحظات:

* تستخدم أرقام الميزانية لعام 2010 لنفقات الحكومة (تم مناقشة ميزانية عام 2012 في النص). يستخدم تقدير KRSO لـ GRP لعام 2011 لحساب النسبة المئوية (www.krso.net). تقدير ميزانية العراق لعام 2010 مأخوذ من <http://www.iraq-businessnews.com/2010/04/05/breakdown-of-iraq%E2%80%99s-2010-budget/> في 27 كانون الأول 2012. وتقدير الـ GDP لعام 2010 للعراق مأخوذ من <http://www.gfmag.com/gdp-data-country-reports/252-iraq-gdp-country-report.html#axzz2GI85ef5m>، في 27 كانون الأول 2012. تقدير سعر الصرف لعام 2010 بين الدولار الأمريكي والدينار العراقي هو من www.xe.com، في 27 كانون الأول 2012.

** أخذت بيانات مؤشر أسعار المستهلكين في الجدول و النص من بيان صحفي لهيئة إحصاء إقليم كردستان KRSO، في 13 كانون الثاني 2013. أخذت البيانات عن معدل التضخم لعموم العراق من البنك المركزي العراقي، <http://www.cbi.iq/>، في 17 كانون الثاني 2013. معدل التضخم على أساس سنوي بين أيلول 2011 و أيلول 2012 هو أحدث الأرقام المتوفرة و المقدمة هنا.

إجمالي الإنفاق الحكومي مؤشر بالغ الأهمية لفهم حجم الدور الذي تؤديه الحكومة في الاقتصاد. وشأنه شأن الإستهلاك والاستثمار، وصافي الصادرات، هو أحد المكونات الذي يدخل في حساب الناتج المحلي أو الإقليمي للاقتصاد (إجمالي الناتج المحلي لبلد، و إجمالي الناتج الإقليمي لأقليم). بالنسبة للاقتصادات الناشئة، فمن الأهمية بمكان تقسيم الإنفاق الحكومي إلى النفقات الجارية أو التشغيلية (المنفقة لتلبية الاحتياجات الأنية) و نفقات رأس المال أو الاستثمارية (المنفقة للمستقبل). وقد تكون الزيادة المفرطة في النفقات الحكومية، لاسيما النفقات التشغيلية، بالنسبة إلى إجمالي الناتج الإقليمي علامة على إقتصاد تحركه الحكومة وليس القطاع الخاص. من ناحية أخرى، عدم كفاية الإنفاق الحكومي، وخاصة في مجال الصحة والتعليم والاستثمار في القطاعات التي تفتقر إلى استثمارات القطاع الخاص، أمر لا يبشر بالخير بالنسبة لنمو إقتصاد طويل الأمد.

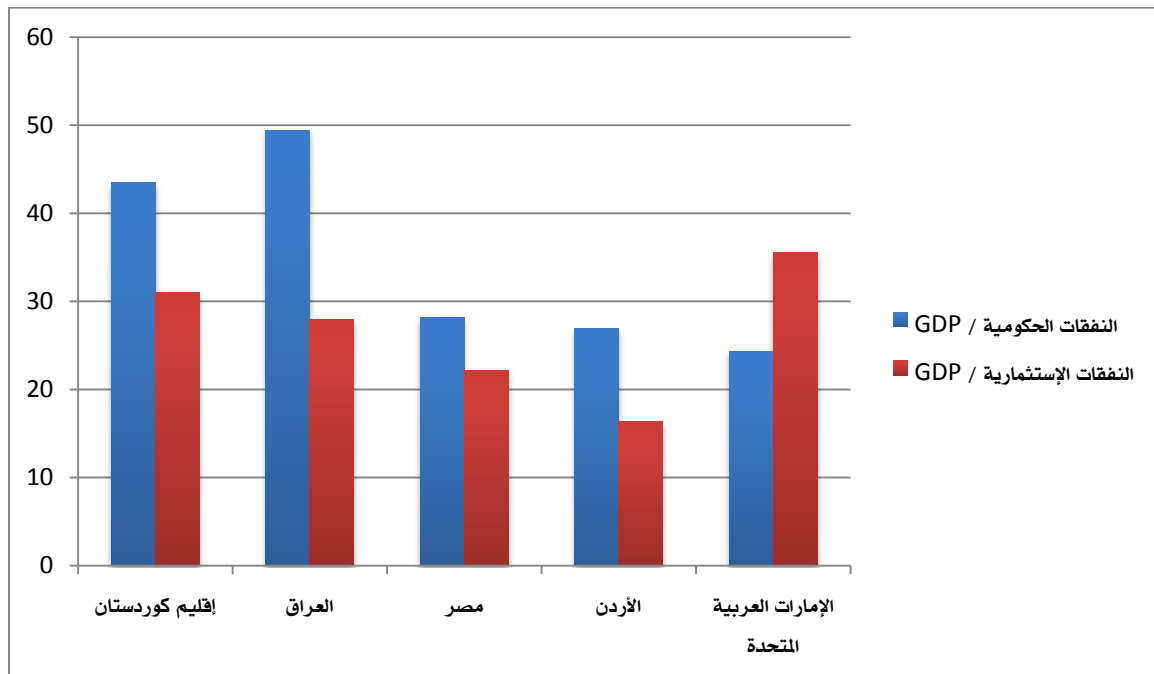


في عام 2012، بلغت الميزانية الكلية لحكومة إقليم كردستان 15.5 ترليون دينار عراقي، وهذا أفضل تقدير لدينا عن النفقات الحكومية الفعلية، خصصت منها 4.72 ترليون (30.5%) للاستثمار. في الوقت الذي يكون من المفيد تركيز مناقشة أحدث الأرقام تلك، ل مجموعة المقارنة من البلدان ناقش أدناه، عام 2010 هو السنة الأخيرة التي بيانات الإنفاق الحكومي هو متاح. لكن لغرض إجراء المقارنة مع مجموعة دول كما يأتي، يعد 2010 هو أحدث عام تتوفر عنه بيانات عن النفقات الحكومية. لذلك سنركز على أرقام عام 2010 لإقليم كردستان ومجموعة الدول في عملية المقارنة. ونتيجة لبقاء النفقات الاستثمارية في الموازنة الكلية لإقليم كردستان مستقرة نسبياً عند حوالي 30% خلال السنوات القليلة الماضية، لذل فإن استخدام البيانات السابقة ليس مشكلة كبيرة.

في عام 2010، كانت ميزانية حكومة إقليم كردستان 10.5 ترليون دينار عراقي. منها 7.2 ترليون (69%) للموازنة التشغيلية، وخصصت مبلغ 3.3 ترليون المتبقي (31%) للاستثمار. باستخدام سعر صرف دولار أمريكي واحد مقابل =1,165 دينار عراقي لعام 2010، وصل مجموع الميزانية إلى 9 مليارات دولار أمريكي. وتقدر هيئة إحصاء الإقليم إجمالي الناتج الإقليمي بـ 20 مليار دولار (رغم أن هذا الرقم لعام 2011 وليس 2010). ويشكل الإنفاق الحكومي 45% باعتباره جزءاً من حساب إجمالي الناتج الإقليمي هذا.

الشكل 1-8 يقارن مؤشرات الإنفاق الحكومي مع مؤشرات عدد من بلدان المنطقة.

الشكل 1-8: النفقات الحكومية – الكلية والإستثمارية



ملاحظات: البيانات عن إقليم كردستان والعراق هي من المصادر المذكورة في الجدول أعلاه. بالنسبة للبلدان الأخرى، حصلنا على نسب من مؤشرات التنمية العالمية التابعة للبنك الدولي ومن صندوق النقد الدولي عن الاستثمار الكلي إلى إجمالي الناتج المحلي، والاستثمار الخاص إلى إجمالي الناتج المحلي، وإجمالي الإنفاق الحكومي إلى إجمالي الناتج المحلي. وتم حساب الاستثمار الحكومي إلى إجمالي الناتج المحلي باعتباره الاستثمار الكلي إلى إجمالي الناتج المحلي ناقص الاستثمار الخاص إلى إجمالي الناتج المحلي. وعند تقسيم الاستثمار الحكومي إلى إجمالي الناتج المحلي على إجمالي الإنفاق الحكومي إلى إجمالي الناتج المحلي، نحصل على النفقات الاستثمارية كجزء من مجموع النفقات الحكومية.

الإنفاق الحكومي لإقليم كردستان باعتباره جزء من إجمالي الناتج الإقليمي (45%) أقل إلى حد من العراق ككل (49.4%). غير أنه أعلى بكثير مما في مصر (28.9%)، الأردن (26.9%)، والإمارات العربية المتحدة (24.3%). و يخفف من قلق ما إذا كان هناك تدخل حكومي مفرط في إقتصاد إقليم كردستان جزئياً من خلال الحصة الكبيرة من النفقات الحكومية المخصصة للاستثمار. فنسبة 31% من ميزانية إقليم كردستان المخصصة للاستثمار ايجابية عند مقارنتها مع أرقام البلدان في المجموعة المقارنة في الشكل 1-8، فيما عدا الإمارات العربية المتحدة. ففي عموم العراق نسبة الاستثمار 27.7%، مصر 22.2%، الأردن 16.4%. في المقابل، أنفقت الإمارات العربية المتحدة 35.6% من الإنفاق الحكومي على الاستثمار.



ويعكس المستوى العام للأسعار، الذي غالباً ما يسمى بمؤشر سعر المستهلك (CPI)، تكلفة مجموعة أو (سلة) من السلع والخدمات التي يشتريها (مستهلك نموذجي). وتجمع هيئة إحصاء الإقليم البيانات عن أسعار السلع المختارة و الخدمات على أساس مستمر. والتضخم هو معدل الزيادة في مستوى الأسعار أو مؤشر أسعار المستهلك. وغالباً ما يستخدم هذا المصطلحان بصورة متبادلة، على الرغم من أن المؤشر في حد ذاته لا معنى له، وهو معدل التغير في المؤشر الذي يهتم فعلاً. ومعدل التضخم هو مؤشر مراقب عن كثب لكونه يؤثر على القيمة الحقيقية لعملة الاقتصاد، وبالتالي القوة الشرائية للمستهلكين.

وبلغ التضخم على أساس سنوي في الفترة بين كانون الأول 2011 وكانون الأول 2012 (5.6٪). ومقارنة بذلك، كان المعدل السنوي للعراق عموماً أعلى حيث بلغ 6.35٪ (رغم ان هذا كان للفترة بين أيلول 2011 وأيلول 2012). كما كان التضخم السنوي في تركيا أعلى أيضاً (6.4٪). من ناحية أخرى، منذ عام 2009، إزداد معدل التضخم السنوي لإقليم كردستان باطراد بمعدلات سنوية بلغت 0.8٪، 1.9٪، و 7.1٪. والمعدل السنوي للتضخم هو التغير في متوسط الأسعار بين عامين، وهذا يختلف عن المعدل السنوي بين الشهر نفسه في سنتين متتاليتين (على سبيل المثال، كانون الأول 2011 إلى كانون الأول 2012) كما ورد في الجدول أعلاه.

9. القطاع الخاص

المصدر	العراق	السليمانية	أربيل	دهوك	الإقليم	MDG/CI	
KRLFS Q32012	-	51.0%	46.9%	46.6%	48.5%	-	معدل العاملين في القطاع الخاص
KRLFS		48.7%	50.9%	53.0%	50.5%		معدل العاملين في القطاع العام
KRLFS Q32012	-	6.5%	5.9%	5.8%	6.1%	CI	نسبة العاملين حسب النشاط الاقتصادي: الزراعة
KRLFS Q32012	-	18.4%	14.9%	15.9%	16.6%	CI	نسبة العاملين حسب النشاط الاقتصادي: الصناعة
KRLFS Q32012	-	75.1%	79.2%	78.4%	77.3%	CI	نسبة العاملين حسب النشاط الاقتصادي: خدمات

بيانات KRLFS من المرحلة الثالثة لعام 2012 جمعت تحت إشراف مؤسسة راند RAND الدولية.

تستخدم مجموعة من المؤشرات لتتبع تنمية القطاع الخاص في إقليم كردستان. وتقيس نسبة العاملين في القطاع الخاص نسبة السكان العاملين في القطاع الخاص (بما في ذلك الموظفين والعاملين لحسابهم الخاص وجميع الأفراد الآخرين المصنفين كعاملين). وباستخدام المسح الفصلي الرابع للقوى العاملة في إقليم كردستان 2012 (KRLFS Q42012)، تقدر نسبة العاملين في القطاع الخاص بـ 48.5% في إقليم كردستان. وكما هو الحال في معظم إقتصادات المنطقة، يعد العمل في القطاع العام المصدر الرئيسي للعمل في إقليم كردستان، فما يقارب نصف السكان العاملين (50.5%) يعملون في القطاع العام (تصنف نسبة ضئيلة على أنها لا عامة و لا خاصة، على سبيل المثال، العاملين في المنظمات غير الحكومية). وما يعكس كونها العاصمة، فإن محافظة أربيل لديها أعلى معدل انتشار العمالة في القطاع العام والبالغ 55.4% من مجموع العمل، وبالمقابل لديها أدنى نسبة من العمالة في القطاع الخاص. فيما توجد أعلى نسبة عمالة في القطاع الخاص في السليمانية حيث تبلغ (51%) من إجمالي العمالة.

وبالنظر إلى نسبة العمال حسب النشاط الاقتصادي أو القطاع الصناعي، فإن ثلاثة أرباع إجمالي العاملين في إقليم كردستان يتواجدون في قطاع الخدمات (77.3%). ثم تأتي الصناعة في المركز الثاني بفارق كبير (16.6%)، تليها الزراعة بنسبة صغيرة جداً (6.1%). لاحظ أن هذه هي نسب جميع العاملين في إقليم كردستان بما في ذلك القطاع العام. والنسب الكلية للخدمات والصناعة والزراعة متناسقة عبر المحافظات مع وجود اختلافات بسيطة. داخل القطاع

الصناعي الأصغر، يهيمن البناء الذي يمثل ثلاثة أرباع (76%) من العمالة الصناعية. ويمثل التصنيع 9.4% من العمالة الصناعية وأقل من 2% من مجموع العمالة في إقليم كردستان.

تشمل هذه المؤشرات مؤشرات سوق العمل (كما سنرى في القسم التالي)، غير أنها وضعت للإهتمام أكثر بالقطاع الخاص وستقوم التقارير اللاحقة لنظام المراقبة الإجتماعية والإقتصادية بتوسيع مؤشرات نشاط القطاع الخاص خارج سوق العمل، ويتوقع أن تشمل عدداً من المشاريع حسب النشاط الاقتصادي، وتدفع الاستثمار الأجنبي المباشر، والاستثمار الثابت من قبل الشركات، واستخدام الإنترنت والهواتف النقالة (انظر الملحق ب لقائمة المؤشرات الكلية).

10. سوق العمل

المصدر	العراق	السليمانية	أربيل	دهوك	الإقليم	MDG/CI	
KRLFS Q32012	-	40.3%	38.1%	35.6%	38.4%	-	معدل المشاركة في القوة العاملة لعمر +15
KRLFS Q32012	-	66.6%	66.2%	64.1%	65.8%	-	معدل المشاركة في القوة العاملة لعمر +15، ذكور
KRLFS Q32012	-	15.0%	11.6%	8.0%	12.1%	-	معدل المشاركة في القوة العاملة لعمر +15، إناث
KRLFS Q32012	-	8.1%	7.5%	8.3%	7.9%	-	معدل البطالة لعمر +15
KRLFS Q32012	-	4.6%	4.8%	6.9%	5.2%	-	معدل البطالة لعمر +15، ذكور
KRLFS Q32012	-	22.8%	22.1%	17.8%	22.0%	-	معدل البطالة لعمر +15، إناث
KRLFS Q32012	-	18.6%	17.6%	19.1%	18.3%	-	معدل البطالة بين الشباب (15- 24)
KRLFS Q32012	-	11.7%	12.4%	16.5%	13.4%	-	معدل البطالة بين الشباب (15- 24)، ذكور
KRLFS Q32012	-	58.5%	42.4%	42.5%	48.3%	-	معدل البطالة بين الشباب (15- 24)، إناث
KRLFS Q32012	-	341.5	308.0	169.8	819.3	-	عدد الموظفين بأجر (آلاف)

تعرف القوة العاملة على أنها مجموع الأفراد في عمر 15 سنة وأكثر ممن هم في القوة العاملة أو (الناشطين اقتصادياً)، وهذا يعني أنهم يعملون حالياً أو، إن لم يكونوا يعملون، متوفرون ويبحثون بجدية عن عمل. ويعرف (العمل)، في أعقاب الاتفاقيات الدولية، ليشمل الحصول على وظيفة بأجر أو العمل لحساب الفرد الخاص أو شركة أو مزرعة عائلية، سواء كان مقابل أجر بشكل مباشر أم لا. ويمثل معدل المشاركة في القوى العاملة لعمر 15 سنة فما فوق نسبة الأفراد بعمر 15 سنة أو أكثر الذين هم جزء من القوة العاملة. وتشير بيانات مسح القوة العاملة في كردستان KRLFS إلى أن القوى العاملة في إقليم كردستان في عام 2012 تشكل 38.4% من مجموع السكان ممن تتراوح أعمارهم بين 15 سنة فما فوق، وهي نسبة مشاركة منخفضة نسبياً. ورغم أن هذا المعدل هو في الأساس نفسه في الأردن (38%)، لكنه أقل بكثير مما في تركيا (حوالي 50%) ومصر (حوالي 48%).



ويكمن السبب وراء انخفاض نسبة المشاركة الإجمالية في إقليم كردستان إلى حد كبير في المشاركة الضئيلة للنساء. في الواقع، عدد الرجال يفوق عدد النساء بشكل كبير في القوى العاملة. فمن بين الرجال 15 عاماً فما فوق، هناك ما يقارب الثلثين (أو 65.8%) في القوة العاملة، في حين أن 12.1% فقط من النساء من بين القوى العاملة. ومع ذلك، من بين الشباب الذكور (الذين تتراوح أعمارهم بين 15-24)، 37.7% فقط في القوة العاملة، و أحد أسباب ذلك هو أن العديد مازالوا يدرسون. أما بالنسبة للشباب للإناث، فإن نسبة المشاركة تبلغ 6.4% فقط.

معدل البطالة هو نسبة قوة العاملة العاطلة عن العمل، أي لا تعمل حالياً ولكنها متوفرة وتبحث عن عمل. ويبلغ معدل البطالة العام في إقليم كردستان 7.9%. وضع البطالة في إقليم كردستان جيد مقارنة بمعظم البلدان في المنطقة. على سبيل المثال، في عام 2012 بلغ معدل البطالة في تركيا 8.4%، بينما في مصر كان معدل البطالة 12.6%، وفي الأردن (عام 2011) وصل معدل البطالة 11% على التوالي.

ويبين تحليل أولي لبيانات مسح القوى العاملة في إقليم كردستان KRLFS للنصف الأول من عام 2013 بأن معدل البطالة يبلغ 5.2% في إقليم كردستان. ومن المهم ملاحظة أن هذا يستند إلى بيانات فقط لجزء من السنة.

وكما هو الحال مع المشاركة، فثمة اختلافات ملفتة للنظر بين الجنسين في معدلات البطالة. فمعدل البطالة بين النساء أربعة أضعاف أكثر مما هو بين الرجال (22% مقابل 5%).

وتراقب معدلات البطالة بين الشباب عن كثب كونها تشير إلى ما إذا كان الاقتصاد يخلق الفرص الاقتصادية لأولئك الذين يدخلون سوق العمل، وبالتالي تساعد على النمو الاقتصادي والاستقرار الاجتماعي معاً. في إقليم كردستان، يبلغ معدل البطالة بين الشباب (15-24 سنة) 18.3%، وهو أعلى بكثير من معدل 7.9% للقوى العاملة برمتها. وظاهرة ارتفاع معدلات البطالة بين الشباب معروفة بين بلدان المنطقة. مع ذلك، كما هو الحال في البطالة عموماً، فإن البطالة بين الشباب في إقليم كردستان هي من بين أدنى المعدلات في المنطقة. بينما في تركيا إنخفاض معدل البطالة للفئة العمرية (15-24 سنة) في الربع الثاني من عام 2012 إلى 16.1%، والأردن 28%، وفي مصر للفئة العمرية (20-24 سنة) 41.4% (رغم أن الأرقام في مصر التي هي لعام 2012 تعكس جزئياً تأثير ثورة عام 2011 على الاقتصاد). ومع أن البطالة بين الشباب في إقليم كردستان أقل خطورة مما هو الحال في العديد من بلدان المنطقة، فإنها لا تزال مرتفعة، وينبغي أخذها بعين الاعتبار عند وضع السياسات.

فضلاً عن ذلك، الاختلافات بين الجنسين في معدلات البطالة بين الشباب جديرة بالملاحظة. ففي إقليم كردستان، معدل البطالة بين الشابات مرتفع للغاية 48.3%، مقارنة بـ 13.4% بالنسبة للشباب. وكما هو الحال مع الأرقام لجميع البالغين، ينبغي الأخذ في الاعتبار أن الشابات أقل بكثير من الشباب في القوى العاملة، وبالتالي فإن العدد الفعلي من الشباب الذين يعانون من البطالة أعلى من الشابات. ويشير ارتفاع معدلات البطالة بين الإناث، لا سيما الشابات، إلى العوائق التي تحول دون توظيف النساء اللاتي يدخلن سوق العمل. أضف إلى ذلك، فإن المعدل المنخفض لمشاركة الشابات

(والإناث عموماً) قد يكون أيضاً دليلاً على تلك العوائق، إذا كان العديد من النساء لا يدخلن أو لا يبقين في القوة العاملة بسبب صعوبات إيجاد عمل.

وهناك أيضاً اختلافات ملحوظة في مؤشرات القوى العاملة بحسب المحافظات. فنسبة الأفراد في سن 15 فما فوق التي تشكل جزءاً من القوة العاملة في السليمانية تبلغ (40.3%) وهي أكبر مما في أربيل (38.1%) أو دهوك (35.6%). وفي الوقت نفسه، فإن أعلى معدل للبطالة في السليمانية (8.1%)، تليها دهوك (8.3%)، وأربيل (7.5%).

وأخيراً، فإن عدد الموظفين بأجر يبين إجمالي عدد العاملين الذين يتقاضون أجوراً أو رواتب. ولذلك لا يشمل هذا من يعملون لحسابهم الخاص، أو أصحاب عمل، أو يعملون بدون أجر لشركة أو مزرعة عائلية. في عام 2012، وفقاً لمسح القوى العاملة في إقليم كردستان KRLFS، هناك حوالي 820,000 موظف بأجر في إقليم كردستان. و لكون عدد السكان في أربيل والسليمانية أكبر مما في دهوك، فليس من المستغرب أن تكون لهما موظفين بأجر أكثر (السليمانية 324 ألفاً وأربيل 308 ألفاً).

11. السياحة

المصدر	العراق	السليمانية	أربيل	دهوك	الإقليم	MDG/CI	
KRSO	-	30,404	37,980	38,505	106,889	CI	القادمون الأجانب، عدد الزوار (باستثناء الدول العربية الأخرى)
KRSO	-	68,751	65,936	12,068	261,755	CI	القادمون الأجانب، مجموع أيام زيارة (باستثناء الدول العربية الأخرى)
KRSO	-	18,206	26,084	2,089	46,379	CI	القادمون الأجانب، عدد الزوار - دول عربية أخرى
KRSO	-	51,325	63,898	5,431	120,654	CI	القادمون الأجنبية، إجمالي أيام الزيارة - دول عربية أخرى
ملاحظات: تستند الاحصائيات في تقارير هيئة إحصاء الإقليم على بيانات من وزارة البلديات والسياحة.							

نظراً لوجود ثروة من المواقع التاريخية والدينية القديمة، والمعالم الطبيعية إلى جانب الاستقرار الاقتصادي والسياسي في السنوات الأخيرة، ازدادت رحلات السياحة والعمل إلى إقليم كردستان بسرعة. وهذا على عكس الانخفاض الحاصل في أماكن عديدة في المنطقة بسبب مخاوف من العنف أو الإضطراب السياسي. سيتتبع تقرير نظام المراقبة الإجتماعي والإقتصادي SEMS مسار تطور قطاع السياحة والضيافة من خلال العديد من المؤشرات ذات الصلة بالزوار والمؤسسات (انظر الملحق B). وفي هذا التقرير، نستعرض بيانات عن عدد الضيوف الأجانب الذين يزورون الفنادق في إقليم كردستان مع مجموع ليالي الزيارات. لاحظ أن هذا المؤشر لا يجذب الرحلات السياحية فحسب، بل الرحلات الأخرى إلى إقليم كردستان، بما في ذلك رحلات العمل.



يُميِّز الجدول بين الزوار الأجنبي من خارج منطقة الشرق الأوسط (أو الدول العربية) ومن الدول العربية. في العام الماضي كان هناك ما يربو على 107,000 زيارة لأفراد من دول أجنبية غير العربية، مع إقامة ما مجموعه 262,000 يوماً. وبلغ عدد الزيارات أرقام مماثلة تقريباً في جميع المحافظات، إلا أن عدد الأيام (وبالتالي متوسط مدة الإقامة) في أربيل كان ضعف السليمانية ودهوك، وهذا لكون أربيل هي العاصمة. وكان إجمالي عدد الزيارات من الدول العربية (فيما عدا الزوار من بقية مناطق العراق) أقل من نصف مجموع الزيارات الدولية الأخرى. وجدير بالملاحظة، مقارنة بالزوار الأجانب، عدد قليل جداً من زوار عرب قاموا بزيارة أربيل.

12. النقل

المصدر	العراق	السليمانية	أربيل	دهوك	الإقليم	MDG/CI	
KRSO	-	5673	5391	3777	14841	CI	مجموع الطرق المعبدة، (كيلومتر)
KRSO	-	1309	1469	1047	3825	-	مجموع الطرق الرئيسية، (كيلومتر)
KRSO	-	1552	1452	980	3984	-	مجموع الطرق المركزية، (كيلومتر)
KRSO	-	2813	2470	1750	7033	-	مجموع الطرق الريفية، (كيلومتر)
KRSO	-	0	0	0	0	-	مجموع الطرق السريعة (كيلومتر)

ملاحظات: تستند احصائيات هيئة إحصاء الإقليم على بيانات من وزارة الإعمار والإسكان.

مع تطور جمع البيانات والتنسيق، نتوقع أن تشمل هذه الفئة سوف مؤشرات مثل مساحة الطرق المعبدة، عدد سيارات الركاب المتنقلة بين المدن الكبرى، حمولة البضائع المنقولة عبر الطرق، وبيانات عن الإصابات الناجمة عن حوادث المرور (انظر الملحق ب). في هذا التقرير نقتصر على المؤشر الأول، مساحة الطرق المعبدة (كيلومتر)، وتقسيمها بحسب الفئات المختلفة. كما هو مبين، هناك ما مجموعه 14.841 كيلومتر من الطرق المعبدة في إقليم كردستان، نصفها تقريباً (7.033 كم) طرق ريفية. شبكة الطرق في أربيل والسليمانية متطورة أكثر مما في دهوك، وهذا لكون نسبة السكان في دهوك أقل. بصورة عامة، فإن البنية التحتية للطرق في إقليم كردستان ليست متطورة بشكل جيد، وهذا جلي في عدم وجود طرق سريعة حالياً تربط المدن الرئيسية في الإقليم.

13. الخاتمة

في هذا التقرير، قدمنا صورة أولية للظروف الاقتصادية والرفاه الاجتماعي والاقتصادي للسكان في إقليم كردستان. ورغم عدم توفر البيانات في الوقت الحاضر لبناء مجموعة كاملة من المؤشرات الواردة في الملحق (ب)، إلا أننا إستطعنا تقديم تحليل شامل إلى حد ما عن الوضع الحالي.

فيما يلي بعض من أبرز البيانات في تقريرنا:

- الوصول إلى التعليم الابتدائي شامل نوعاً ما في إقليم كردستان، و أعلى من بقية أنحاء العراق. كما أن نسبة الإلتحاق بالتعليم الثانوي وإتمامه عالية أيضاً ويمكن مقارنتها ببلدان أخرى في المنطقة.
 - حقق إقليم كردستان المساواة بين الجنسين في التعليم الابتدائي و على وشك تحقيق ذلك في التعليم الثانوي، لكنه بعيد عن تحقيق هذا الهدف بالنسبة للتعليم العالي. ويتمشى إقليم كردستان على نطاق واسع مع بلدان أخرى في المنطقة فيما يتعلق بالتكافؤ بين الجنسين في التعليم، ولكن هو أقل بقليل من مستويات التكافؤ لبلدان أخرى فيما يتعلق بالإلتحاق بالتعليم الثانوي على وجه التحديد.
 - وفيما يتعلق أيضاً بمؤشرات النوع الاجتماعي، فإن معدلات الزواج المبكر للفتيات في سن 14-19 أقل من بقية العراق والمنطقة، بالرغم من أن معدلات الخصوبة فيه مازالت أعلى من المنطقة عموماً (في حين لايزال أقل من بقية العراق). كما أن إقليم كردستان له تمثيل إستثنائي من النساء في البرلمان، الذي يبلغ الثلث تقريباً، وهذه ثلاثة أضعاف المعدل في المنطقة.
 - فيما يخص مؤشرات صحية متعددة، يأتي إقليم كردستان نوعاً ما وراء البلدان منطقة الشرق الأوسط وشمال أفريقيا الأخرى. وفيات الرضع أقل مما في بقية أنحاء العراق ولكن أعلى بكثير مما في لبنان وتونس ومصر وتركيا. وينطبق الشيء نفسه على تغطية التحصين.
 - يعمل 7% فقط من القوى العاملة في الزراعة. ونتيجة لوجود نسبة عالية جداً من الأرض التي تسقى بالطريقة البعلية بدلاً من المروية (87%)، فإن حكومة إقليم كردستان تحتاج إلى النظر في مجموعة سياسات لزيادة الإنتاج الزراعي.
 - رغم أن النفقات الحكومية تمثل نسبة عالية جداً (45%) من إجمالي الناتج الإقليمي (GRP) في إقليم كردستان، إلا إن أكثر من 30% من هذه النفقات مخصصة للاستثمار، وهذه نسبة مواتية (عالية).
 - إزداد معدل التضخم في إقليم كردستان باطراد في السنوات القليلة الماضية، بمعدل 9% تقريباً لآخر سنة على اساس سنوي.
- هدفنا هو جعل هذا التقرير خلاصة سنوية من البيانات ذات الصلة بالسياسات يمكن لصناع القرار في حكومة إقليم كردستان استخدامها لتحديد نقاط القوة والتحديات في عملية صنع القرار، و يمكن للعامة في إقليم كردستان استخدامها للبقاء على علم بوضع إقليمهم. وحيث تقوم هيئة إحصاء الإقليم والمؤسسات الأخرى في حكومة إقليم كردستان بجمع المزيد من البيانات، لذا نحن واثقون من أنه سيكون بمقدورنا تقديم قائمة أكثر اكتمالاً من المؤشرات الاجتماعية والاقتصادية في الطبقات المقبلة، مع متابعة تغييرات في هذه المؤشرات أيضاً.



الملحق أ: الأهداف الإنمائية الرسمية للألفية (MDGs)
مؤشرات متابعة التقدم

مؤشرات متابعة التقدم	الأهداف (من إعلان الألفية)
الهدف 1: القضاء على الفقر المدقع والجوع	
1.1 نسبة السكان الذين يقل دخلهم عن 1 دولار في اليوم الواحد	الغاية 1-الف: تخفيض نسبة السكان الذين يقل دخلهم اليومي عن دولار واحد إلى النصف في الفترة ما بين 1990 و 2015
1.2 نسبة فجوة الفقر	
1.3 نسبة افقر 20٪ من الاستهلاك الوطني	
1.4 معدل نمو الناتج المحلي الإجمالي للفرد العامل	الغاية 1-باء: توفير العمالة الكاملة والمنتجة والعمل اللائق للجميع، بمن فيهم النساء والشباب
1.5 نسبة العمالة إلى السكان	
1.6 نسبة العاملين الذين يعيشون بأقل من 1 دولار في اليوم	
1.7 نسبة العاملين لحسابهم والمساهمة في العمل للأسرة من مجموع العاملين	
1.8 انتشار نقص الوزن بين الأطفال دون سن الخامسة من العمر	الغاية 1-جيم: تخفيض نسبة السكان الذين يعانون من الجوع إلى النصف في الفترة ما بين 1990 و 2015
1.9 نسبة السكان الذين يحصلون على الحد الأدنى من استهلاك الطاقة الغذائية	
الهدف 2: تحقيق تعميم التعليم الابتدائي	
2.1 صافي نسبة الإلتحاق بالتعليم الابتدائي	الغاية 2-الف: كفاية تمكن الأطفال في كل مكان، سواء الذكور أو الإناث، من إتمام مرحلة التعليم الابتدائي، بحلول عام 2015
2.2 نسبة التلاميذ الذين يلتحقون بالدراسة في الصف الأول ويصلون إلى الصف الأخير من التعليم الابتدائي	
2.3 معدل معرفة القراءة والكتابة لمن تتراوح أعمارهم بين 15-24 سنة، النساء والرجال	
الهدف 3: تعزيز المساواة بين الجنسين وتمكين المرأة	
3.1 نسبة الإناث إلى الذكور في التعليم الابتدائي والثانوي والعالي	الغاية 3-الف: إزالة التفاوت بين الجنسين في التعليم الابتدائي والثانوي، ويفضل أن يكون ذلك بحلول عام 2005، وبالنسبة لجميع مراحل التعليم في موعد لا يتجاوز عام 2015
3.2 نسبة النساء العاملات بأجر في القطاع غير الزراعي	
3.3 نسبة المقاعد التي تشغلها النساء في البرلمانات الوطنية	
الهدف 4: تقليل وفيات الأطفال	
4.1 معدل وفيات الأطفال دون سن الخامسة	الغاية 4-الف: تخفيض معدل وفيات الأطفال دون سن الخامسة بمقدار الثلثين في الفترة ما بين 1990 و 2015.
4.2 معدل وفيات الرضع	
4.3 نسبة الأطفال البالغين من العمر سنة واحدة المحصنين ضد الحصبة	



الهدف 5: تحسين الصحة النفاسية

- 5.1 معدل الوفيات النفاسية
5.2 نسبة الولادات التي تجرى تحت إشراف أخصائيين صحيين مهرة
- الغاية 5-ألف: تخفيض معدل الوفيات النفاسية بمقدار ثلاثة أرباع في الفترة ما بين 1990 و 2015

- 5.3 معدل انتشار موانع الحمل
5.4 معدل الولادات بين المراهقات
5.5 تغطية الرعاية قبل الولادة (زيارة واحدة على الأقل وأربع زيارات على الأقل)
5.6 الاحتياجات غير الموفرة لتنظيم الأسرة
- الغاية 5-باء: تعميم إتاحة خدمات الصحة الإنجابية بحلول عام 2015

الهدف 6: مكافحة فيروس نقص المناعة البشرية/ الإيدز والملاريا وغيرهما من الأمراض

- 6.1 انتشار الفيروس بين السكان الذين تتراوح أعمارهم بين 15-24 سنة
6.2 استخدام الواقي الذكري في آخر اتصال جنسي محفوف بالمخاطر
- الغاية 6-ألف: وقف انتشار فيروس نقص المناعة البشرية/الإيدز بحلول عام 2015 وبدء انحساره اعتباراً من ذلك التاريخ

- 6.3 نسبة السكان الذين تتراوح أعمارهم بين 15-24 سنة لديهم معرفة صحيحة وشاملة عن فيروس نقص المناعة البشرية / الإيدز
6.4 نسبة مواظبة اليتامى إلى مواظبة غير الأيتام في الذهاب إلى المدرسة للذين تتراوح أعمارهم بين 10-14 سنة

- 6.5 نسبة السكان الذين يعانون من عدوى فيروس نقص المناعة البشرية متقدمة مع إمكانية الحصول على العقاقير المضادة للفيروسات
- الغاية 6-باء: تعميم إتاحة العلاج من فيروس نقص المناعة البشرية/الإيدز بحلول عام 2010 لجميع من يحتاجونه

- 6.6 معدل الإصابة والوفيات المرتبطة بالملاريا
6.7 نسبة الأطفال دون سن الخامسة الذين ينامون تحت ناموسيات معالجة بمبيدات الحشرات
6.8 نسبة الأطفال دون سن الخامسة يعانون من الحمى ويعالجون بالأدوية الملائمة المضادة للملاريا
6.9 معدلات الإصابة والانتشار والوفيات المرتبطة بالسل
6.10 نسبة حالات السل التي اكتشفت وتم شفاؤها في إطار العلاج المباشر القصير
- الغاية 6-جيم: وقف انتشار الملاريا وغيرها من الأمراض الرئيسية بحلول عام 2015 وبدء انحسارها اعتباراً من ذلك التاريخ

الهدف 7: كفاءة الاستدامة البيئية

- 7.1 نسبة مساحة الأراضي المغطاة بالغابات
7.2 انبعاثات غاز ثنائي أكسيد الكربون، المجموع، ونصيب الفرد من إجمالي الناتج المحلي لكل دولار
7.3 استهلاك المواد المستنفذة للأوزون
7.4 نسبة الأرصد السميكية ضمن الحدود البيولوجية الآمنة
- الغاية 7-ألف: إدماج مبادئ التنمية المستدامة في السياسات والبرامج القطرية وانحسار فقدان الموارد البيئية.

7.5 نسبة مجموع الموارد المائية المستخدمة

7.6 نسبة المناطق البرية والبحرية المحمية

7.7 نسبة الأنواع المهددة بالانقراض

الغاية 7 - باء: الحد بقدر ملموس من معدل فقدان التنوع البيولوجي بحلول عام 2010.

7.8 نسبة السكان الذين يستخدمون مصادر مياه الشرب المحسنة

7.9 نسبة السكان الذين يستخدمون مرفق صحي محسن

الغاية 7 - جيم: تخفيض نسبة الأشخاص الذين لا يمكنهم الحصول باستمرار على مياه الشرب المأمونة وخدمات الصرف الصحي الأساسية إلى النصف بحلول عام 2015.

7.10 نسبة سكان الحضر الذين يعيشون في الأحياء الفقيرة⁸

الغاية 7 - د: تحقيق تحسين كبير بحلول عام 2020 لمعيشة ما لا يقل عن 100 مليون من سكان الأحياء الفقيرة

الهدف 8: إقامة شراكة عالمية من أجل التنمية

تم رصد بعض المؤشرات المبينة أدناه بصورة مستقلة بالنسبة للبلدان الأقل نماء وأفريقيا والبلدان النامية غير الساحلية والدول الجزرية الصغيرة النامية.

الغاية 8 - ألف: المضي في إقامة نظام تجاري ومالي يتسم بالانفتاح والتقييد بالقواعد والقابلية للتنبؤ به وعدم التمييز

وتشمل الالتزام بالحكم الرشيد والتنمية و الحد من الفقر - على الصعيدين الوطني والدولي

المساعدة الإنمائية الرسمية (ODA)

8.1 صافي ومجموع المساعدة الإنمائية الرسمية (ODA) وما

يقدم منها إلى البلدان الأقل نماء ، كنسبة مئوية من الدخل

القومي الإجمالي للدول المانحة الأعضاء في لجنة

المساعدة الإنمائية (OECD/DAC)

8.2 نسبة المساعدة الإنمائية الرسمية الثنائية الكلية

المخصصة حسب القطاع والمقدمة من الدول المانحة

الأعضاء في لجنة المساعدة الإنمائية إلى الخدمات

الاجتماعية الأساسية (التعليم الأساسي والرعاية الصحية

الأولية والتغذية والمياه المأمونة والصرف الصحي)

8.3 نسبة المساعدة الإنمائية الرسمية الثنائية غير المشروطة

المقدمة من الدول المانحة الأعضاء في لجنة المساعدة

الإنمائية

الغاية 8 - باء: معالجة الاحتياجات الخاصة لأقل البلدان نموا

وتشمل: دخول صادرات البلدان الأقل نماء إلى الأسواق معفاة من التعريفات الجمركية وبدون الخضوع للحصص“ وبرنامجا معززًا لتخفيف عبء الديون الواقع على البلدان الفقيرة المثقلة بالديون وإلغاء الديون الثنائية الرسمية“ وزيادة المساعدة الإنمائية الرسمية إلى البلدان التي أعلنت التزامها الحد من الفقر.

الغاية 8 - جيم: معالجة الاحتياجات الخاصة للبلدان النامية غير الساحلية والدول الجزرية الصغيرة النامية (عن طريق برنامج العمل من أجل التنمية المستدامة للدول الجزرية الصغيرة النامية ونتائج الدورة الاستثنائية الثانية والعشرين للجمعية العامة).

⁸ يتم قياس النسبة الفعلية للأشخاص الذين يعيشون في الأحياء الفقيرة بالتمثيل، ممثلة في سكان الحضر الذين يعيشون في أسر مع واحد على الأقل من الخصائص الأربع: (أ) عدم الحصول على إمدادات المياه المحسنة، (ب) عدم وجود مرافق صحية محسنة، (ج) الاكتظاظ (3 أشخاص أو أكثر في الغرفة الواحدة)، (د) المساكن مصنوعة من مواد غير دائمة.



- 8.4 المساعدة الإنمائية الرسمية التي تتلقاها في البلدان
النامية غير الساحلية كنسبة من دخلها القومي الإجمالي
- 8.5 المساعدة الإنمائية الرسمية التي تتلقاها في الدول
الجزرية الصغيرة النامية كنسبة من دخلها القومي
الإجمالي

الوصول إلى الأسواق

- 8.6 نسبة مجموع واردات البلدان المتقدمة النمو المعفاة من
الرسوم الجمركية (حسب القيمة وباستثناء الأسلحة) من
البلدان النامية والبلدان الأقل نموا
- 8.7 متوسط التعريفات الجمركية التي تفرضها البلدان
المتقدمة النمو على المنتجات الزراعية والمنسوجات
والملبوسات الواردة من البلدان النامية
- 8.8 تقديرات الدعم الزراعي المقدم في بلدان منظمة التعاون
والتنمية (OECD) كنسبة مئوية من إجمالي ناتجها
المحلي (GDP)
- 8.9 نسبة المساعدة الإنمائية الرسمية (ODA) المقدمة لبناء
القدرة التجارية

القدرة على تحمل الديون

- 8.10 مجموع عدد البلدان التي وصلت إلى مرحلة اتخاذ
القرار لصالح البلدان الفقيرة المثقلة بالديون والعدد
(التراكمي) للبلدان التي وصلت إلى نقطة إنجاز المبادرة
المتعلقة بتخفيف أعباء ديون البلدان الفقيرة المثقلة
بالديون (مبادرة HIPC)
- 8.11 تخفيف عبء الديون في إطار المبادرة المتعلقة
بالبلدان الفقيرة المثقلة بالديون (HIPC) و المبادرة
المتعددة الأطراف لتخفيف عبء الدين (MDRI).
- 8.12 تكاليف خدمة الدين كنسبة مئوية من صادرات
السلع والخدمات

- 8.13 نسبة السكان الذين يمكنهم الحصول بشكل دائم
على العقاقير الأساسية بأسعار ميسورة

- 8.14 الخطوط الهاتفية لكل 100 نسمة
- 8.15 المشتركون في شبكات الهاتف النقال لكل 100
نسمة

- 8.16 مستخدمو الإنترنت لكل 100 نسمة

الغاية 8 – دال: المعالجة الشاملة لمشاكل ديون البلدان النامية باتخاذ
تدابير على الصعيدين الوطني والدولي لجعل تحمل ديونها ممكنا في
المدى الطويل.

الغاية 8 – هاء: التعاون مع شركات المستحضرات الصيدلانية لإتاحة
العقاقير الأساسية بأسعار ميسورة في البلدان النامية نسبة السكان الذين
يمكنهم الحصول بشكل دائم على العقاقير الأساسية بأسعار ميسورة

الغاية 8 – واو: التعاون مع القطاع الخاص لإتاحة فوائد التكنولوجيات
الجديدة، وبخاصة تكنولوجيا المعلومات والاتصالات



MINISTRY OF PLANNING • KURDISTAN REGIONAL STATISTICS OFFICE
Kurdistan Region - Iraq

<http://mdgs.un.org/unsd/mdg/Host.aspx?Content=indicators/officiallist.htm> المصدر:



الملحق ب – قائمة كاملة بمؤشرات نظام المراقبة الإجتماعية والإقتصادية SEMS

(ملاحظة: * تشير إلى المؤشرات التي يخطط لها لتقارير المستقبل)

المصدر (مسح أو هيئة)	مؤشر رئيسي (CI)؛ مؤشر الأهداف الانمائية للألفية ؛ (MDG)	المؤشر
□ الفقر		
IHSES 2102		نسبة السكان الذين يعيشون على أقل من 2.50 دولار في اليوم*
IHSES 2102	MDG	نسبة السكان الذين يعيشون على أقل من 1.25 دولار في اليوم*
IHSES 2102	MDG	فجوة الفقر 2 دولارين في اليوم*
IHSES 2102	MDG	حصة أفقر 20 ٪ من السكان في إجمالي الدخل (الاستهلاك)؛
KRLFS	MDG	نسبة العاملين المعرضين للخطر يعملون لحسابهم الخاص أو للأسرة) من السكان العاملين
MICS	MDG	انتشار نقص الوزن (معتدل و حاد) بين الأطفال دون سن الخامسة
MICS		انتشار نقص الوزن (حاد) بين الأطفال دون سن الخامسة
MICS		انتشار تأخر النمو (معتدل و حاد) بين الأطفال دون سن الخامسة
MICS		انتشار تأخر النمو (حاد) بين الأطفال دون سن الخامسة
التربية		



MICS 2011	MDG	صافي معدل الإلتحاق بالتعليم الإبتدائي
MICS 2011	MDG	إجمالي معدل إتمام التعليم الإبتدائي
MICS 2011		صافي معدل إتمام التعليم الإبتدائي
KRLFS 2012	MDG	معرفة القراءة والكتابة 15-24 سنة، ذكور
KRLFS 2012	MDG	معرفة القراءة والكتابة 15-24 سنة، إناث
وزارة التربية	CI	عدد المدارس الجديدة المشيدة خلال العام*
وزارة التربية	CI	عدد المعلمين الجدد الذين يتم تدريبهم خلال العام*
KRLFS 2012	CI	إجمالي التحاق الطلاب بالتعليم الثانوي
KRLFS 2012	CI	صافي التحاق الطلاب بالتعليم الثانوي
وزارة التربية	CI	معدل إتمام التعليم الثانوي
وزارة التربية		معدلات إعادة السنة*
وزارة التربية		ترك الدراسة*
وزارة المالية		الإنفاق على التعليم*
النوع الإجتماعي		
MICS 2011	MDG	مؤشر التكافؤ بين الجنسين للتعليم الإبتدائي
MICS 2011	MDG	مؤشر التكافؤ بين الجنسين للتعليم الثانوي
KR-LFS2012	MDG	مؤشر التكافؤ بين الجنسين للتعليم العالي
مصادر رسمية	MDG	نسبة المقاعد التي تشغلها النساء في البرلمانات الوطنية
KRLFS		نسبة النساء الأرامل
KRLFS		نسبة الأسر التي تعيلها النساء
MICS		الفتيات اللاتي تتراوح أعمارهم بين 15-19 والمتزوجات حالياً
MICS		إجمالي معدل الخصوبة



الصحة		
MICS	MDG	معدل وفيات الأطفال دون سن الخامسة
MICS	MDG/CI	معدل وفيات الرضع
MICS	MDG	تغطية التحصين ضد الحصبة في عمر 12 شهرا
MICS		تغطية التحصين ضد السيل في عمر 12 شهرا
MICS	CI	تغطية التلقيح ضد DPT في عمر 12 شهرا
MICS		التلقيح ضد شلل الأطفال في عمر 12 شهرا
MICS		جميع التلقيحات في عمر 12 شهرا
MICS	MDG	ولادة تحت إشراف قابلة ماهرة
MICS	MDG	إنتشار وسائل منع الحمل
MICS	MDG	معرفة شاملة حول فيروس نقص المناعة البشرية 15-24 سنة
وزارة الصحة		معدل الوفيات النفاسية*
وزارة الصحة		وفيات بسبب السرطان*
وزارة الصحة		حالات السيل*
IHSES 2012		ثقة المواطن بالخدمات الصحية*
وزارة الصحة		نسبة حالات السيل التي اكتشفت وتم شفاؤها في إطار استراتيجية العلاج القصير الأمد (الملاحظة المباشرة وعلاج قصير)*
وزارة الصحة	CI	عدد من المراكز الصحية لكل 10,000 من السكان*
وزارة الصحة	CI	عدد وكثافة الأطباء لكل 10,000 من السكان*
وزارة الصحة	CI	عدد أسرة المستشفيات لكل 10,000 من السكان
وزارة الصحة	CI	نسبة المناطق التي تلبى المعايير لعدد المراكز الصحية العامة الرئيسية (1 لكل 10,000 من السكان)*



وزارة الصحة	CI	نسبة المناطق التي تلبية المعايير لعدد المراكز الصحية العامة الفرعية (1 لكل 5,000 من السكان)*
الزراعة		
KRLFS		نسبة العاملين في الأنشطة الزراعية
هيئة إحصاء الإقليم/وزارة الزراعة والموارد المائية	CI	الأراضي المستخدمة لأغراض الإنتاج الزراعي
وزارة الزراعة والموارد المائية	CI	المياه المستخدمة للري*
وزارة الزراعة والموارد المائية		النسبة المئوية من الأراضي الزراعية التي يتم ريها *
وزارة الزراعة والموارد المائية	CI	إنتاج المحاصيل الأساسية (القمح والأرز) *
وزارة الزراعة والموارد المائية	CI	إنتاج المحاصيل ذات القيمة العالية (العنب والرمان)*
هيئة إحصاء الإقليم		أسعار وكميات المنتجات الزراعية (المحلية)*
هيئة إحصاء الإقليم		أسعار وكميات المنتجات الزراعية (المستوردة)*
هيئة إحصاء الإقليم		الدخل الزراعي/سنة*
الحصول على الخدمات الأساسية والماء والكهرباء		
MICS		نسبة السكان الذين يستخدمون الوقود الصلب
MICS	MDG	نسبة السكان الذين يستخدمون مرفق صرف صحي محسن
MICS	CI/MDG	نسبة السكان الذين يستخدمون مصادر محسنة لمياه الشرب
وزارة الزراعة والموارد المائية	CI	مخزون المياه السطحية *



وزارة الزراعة والموارد المائية	CI	تدفقات المياه من الموارد المائية الداخلية للاقتصاد*
وزارة الزراعة والموارد المائية	CI	خسائر المياه في التوزيع*
وزارة الزراعة والموارد المائية	CI	قدرة لوحة الوحدة*
وزارة الزراعة والموارد المائية	CI	قدرة الوحدة الممكنة*
وزارة الزراعة والموارد المائية	CI	ذروة الطلب (الحمل)*
الإقتصاد العام		
هيئة إحصاء الإقليم	CI	مجموع النفقات الحكومية
هيئة إحصاء الإقليم	CI	(التضخم (التغير في مؤشر أسعار المستهلك)
هيئة إحصاء الإقليم	CI	النفقات الشخصية على السلع والخدمات*
وزارة التجارة والصناعة/ وزارة المالية	CI	تصدير السلع*
وزارة التجارة والصناعة/ وزارة المالية	CI	إستيراد السلع*
القطاع الخاص		
KRLFS		نسبة العاملين في القطاع الخاص
KRLFS	CI	نسبة العاملين حسب النشاط الاقتصادي (الزراعة، الخدمات، الصناعة)
وزارة التجارة والصناعة/ هيئة إحصاء الإقليم	CI	عدد الشركات حسب النشاط الاقتصادي*
وزارة التجارة والصناعة/ هيئة إحصاء الإقليم	CI	تدفق الاستثمار الأجنبي المباشر*
وزارة التجارة والصناعة/ هيئة إحصاء الإقليم	CI	الاستثمار الثابت من قبل الشركات*



وزارة النقل والإتصالات	CI	الهواتف النقالة لكل 1,000 شخص *
وزارة النقل والإتصالات	CI	مستخدمي الإنترنت لكل 100 شخص *
سوق العمل		
KRLFS		نسبة المشاركة في القوة العاملة (15 سنة فما فوق)
KRLFS		نسبة المشاركة في القوة العاملة (15 سنة فما فوق)، ذكور
KRLFS		نسبة المشاركة في القوة العاملة (15 سنة فما فوق)، إناث
KRLFS	CI	معدل البطالة (15 سنة فما فوق)
KRLFS		معدل البطالة (15 سنة فما فوق)، ذكور
KRLFS		معدل البطالة (15 سنة فما فوق)، إناث
KRLFS		معدل البطالة بين الشباب (15-24 سنة)
KRLFS		معدل البطالة بين الشباب (15-24 سنة) ذكور
KRLFS		معدل البطالة بين الشباب (15-24 سنة) إناث
KRLFS		عدد العاملين بأجر (الآلاف)
السياحة		
وزارة التجارة والصناعة/ هيئة إحصاء الإقليم	CI	القادمون الأجانب، عدد الزوار (باستثناء الدول العربية الأخرى)
وزارة التجارة والصناعة/ هيئة إحصاء الإقليم	CI	القادمون الأجانب، ومجموع أيام زيارة (باستثناء الدول العربية الأخرى)
وزارة التجارة والصناعة/ هيئة إحصاء الإقليم	CI	القادمون الأجانب، عدد الزوار - من الدول العربية الأخرى
وزارة التجارة والصناعة/ هيئة إحصاء الإقليم	CI	القادمون الأجنبية، مجموع أيام الزيارة - من الدول العربية الأخرى



وزارة الداخلية (السجل الإداري)/وزارة البلديات والسياحة/هيئة الإحصاء	CI	متوسط الإنفاق لليوم الواحد*
النقل		
وزارة الإعمار والإسكان / وزارة البلديات والسياحة للطرق الرئيسية	CI	مجموع الطرق المعبدة، (كيلومتر)
وزارة الإعمار والإسكان / وزارة البلديات والسياحة	CI	مجموع الطرق الرئيسية، (كيلومتر)
وزارة الإعمار والإسكان / وزارة البلديات والسياحة	CI	مجموع الطرق المركزية، (كيلومتر)
وزارة الإعمار والإسكان / وزارة البلديات والسياحة	CI	مجموع الطرق الريفية، (كيلومتر)
وزارة الإعمار والإسكان / وزارة البلديات والسياحة	CI	مجموع الطرق السريعة (كيلومتر)
وزارة النقل	CI	سيارات الركاب المتنقلة بين المدن الكبرى*
وزارة الإعمار والإسكان	CI	البضائع المنقولة برا (طن/ساعة)*
وزارة الداخلية/ وزارة الصحة	CI	الإصابات الناجمة عن الحوادث المرورية*
الحكومة		
مكتب الحوكمة والنزاهة	CI	تنفيذ قواعد السلوك (بحكم القانون)*
مكتب الحوكمة والنزاهة	CI	وصول المواطنين إلى القوانين*
مكتب الحوكمة والنزاهة	CI	وصول المواطنين إلى اللوائح والتعليمات*
هيئة إحصاء الإقليم	CI	الوقت اللازم لبدء النشاط التجاري (المشاريع المحلية)*

وزارة التخطيط - هيئة إحصاء إقليم كردستان

www.krso.net