



حکومتی هه‌ریمی کوردستان

وه‌زاره‌تی پلان دانان

ده‌سته‌تی ناماری هه‌ریم

# پاپۆرتی کشتوکالی به‌روبوه‌مه‌کانی هاوینه

## وه‌زی چاندنی 2013

**رپورٹہی کشتوکالی بہروبوومہ کانی ہاوینہ**  
**وہرزی چاندنی 2013**

© تشرینی دووهمی 2014

مافی چا پکردن و بناوکردنهوهی پاریزراوه

له کاتی ئی وهگرتنی زانیاری لهم را پورته نکایه ناماژه پیی بکه وهک نهوهی نه خوارهوه پیشنیار کراوه  
دهستهی ناماری هه رییمی کوردستان, 2014 , به شی ناماری کشتوکال - را پورتی کشتوکالی به روبوومی هاوینه 2013. هه وئییر- هه رییمی  
کوردستان.

بۇ زانیاری زیاتر په یوهندی بکه ن به :

ناونیشانی سایتی نه لیکترۆنی [www.krso.net](http://www.krso.net)

ژماره ته له فۆن : 0662559170

ئیمهیل : Contact@krso.net

## پېش ووتار

گرنگى كەرتى كشتوكال له رووى دابىن كىردنى خۆراك و بەكارهېنانى له چەندىن جۆرى پېشەسازى بۇ ژيانى مرۇفەكان له رابردوو تاوەككوو ئەمرۆش بايەخى زۆرى بەم كەرتە بەخشيوه، بۇيە دەبىنين وئاتانى جيهان بە گشتى بە يەكك له گرنگترين كەرتەكانى ژېرخانى ئابوورى له كشتوكال دەروران.

ئەگەر سەرنج بەدەين زۆر بە روونى بۇمان دەرەكەوئيت كە ئەم كەرتە له وئاتى ئېمە تووشى گرفتى زۆر هاتووە كە بە تېپەربوونى كات گرفتهكان زۆرتر و گەورەتر دەبن ، ئەم كەرتە بە هۇى جەنگەكان و گەمارۆى ئابوورى بۇ ماوەيەكى ديارى كراو تووشى گرفتى زۆر هاتووە لەمانە: گرفتى شۆرىنى خاك و كەمى پرۆژەكانى ئاودېرى و كەمى ژمارەى نامېر و كەرەستە كشتوكالەيهكان و پېداويستى له رووى دابىن كىردنى پەيىن و تۆوى باش، سەرەراى لاوازى گەشەسەندنى ئاوەدانكردنەوه و خراپى سياسەتى رژیمةكانى پېشووئترله عىراق له سەر زەويە كشتوكالەيهكان ئەمانە هەموويان راستەوخۇ يان ناراستەوخۇ هۇكارن بۇ لاوازبوونى ئەم كەرتە، بۇيە پېويستە هەنگاوهكان خېرا بگرېن بۇ جى بەجى كىردنى پلانېكى زانستى كە هەموو بەشەكانى كشتوكال بگرېتەوه بۇ گەشەكردن و بەرزكردنەوهى تواناكان و دانانى بەرنامەيەكى تۆكمە بۇ ئاوەدانكردنەوهى گوندەكان و دابىن كىردنى پېداويستىهكانى كشتوكالى پېشكەوتوو بە هەموو شېوہيەك بۇ جوتيارەكان و چارەسەر كىردنى گرفتهكانيان بە پېشكەش كىردنى خزمەتگوزاريەكانى سەردەم.

سەبارەت بە سروشتى ناوچەكە له رووى هەلكەوتنى شوېنى جوگرافى بۇ كەش و هەوا و سەرچاوهكانى ئاو و خاكېك كە شياو بېت بۇ چاندىن بەروبوومەكانى كشتوكالى سوپاسى خىواي گەورە دەكەين كە تا رادەيەكى باش له هەرېمى كوردستان بوونيان هەيە بە شېوہيەك كە خاوەنى رووبەرېكى فراوانى زەوى شياوى كشتوكالېن بە نزيكەى 6.6 ميليون دۆنم زەوى و هەبوونى پېنج رووبارى گەورە وەككوو رووبارەكانى (خابوور - زى ي گەورە - زى ي بچووك - سىروان - ئاوه سېى) كە تېكرى داھاتى سالانەى ئاوهكانيان نزيكەى 29.77 مليار م<sup>3</sup> دەبېت ، جگە له بوونى 3662 كانى و 68 بەرەبەستى خاكى (پۆند) كە نزيكەى 14 ميليون م<sup>3</sup> تواناى گلدانەوهى ئاويان هەيە، ئەمانە و زۆر هۇكارى تر سەبارەت بە كەش و هەوايەكى لەبار و مام ناوەند له رووى پلەكانى گەرما و بارىنى رېژەيەكى باشى باران و بەفر بە بەراوورد له گەل ناوچەكانى ناوەراست و باشوورى عىراق بۇيە دەكرېت بە دانانى بەرنامە و پلانېكى زانستى سوود لەم سەرچاوه سروشتيانە وەرېگرېت و له ئەنجام دا بارودۇخى كشتوكال له هەرېم گەشەى زياترى پى بدرېت.

سىروان محمد محى الدين

سەرۆكى دەستەى ئامارى هەرېم

I.....	پیش ووتار.....
III.....	لیستی خشتهکان.....
V.....	لیستی شیوهکان.....
1.....	پیشهکی.....
2.....	نامانجی روویو.....
3.....	سوودهکانی روویو.....
4.....	ریبازی را پورت.....
6.....	ئه نجامهکانی روویو.....
6.....	یهکهه - ژمارهی گوند و جوتیاران بو چاندنی بهروبوومی هاوینه -
13.....	دووهم - بهرهه می بهروبوومهکانی هاوینه
26.....	سی یهه - برشتی بهروبوومهکانی هاوینه
36.....	چوارهم - رووبه ری چاندراوی بهروبوومهکانی هاوینه
48.....	پینجهه - بهرهههه و رووبه ری چاندراو له هه ریمی کوردستان
51.....	شه شهه - تیچوونی بهروبوومهکانی هاوینه
61.....	هه وتههه - سهه رچاوهکانی ناو
67.....	هه شتههه - تیچوونی گواستنهوهی بهروبوومهکان
68.....	نوویههه - نرخی بهروبوومهکان له کیلگه
69.....	دهیهههه - بهراوردی داتای 2012 له گهه ن 2013

## ليستی خشتهكان

- 7 ..... 1) ژماره‌ی گوند و جوتیاران له پاريزگای هه‌ولير بۆ چاندنی به‌روبوومی هاوینه
- 8 ..... 2) ژماره‌ی گوند و جوتیاران له پاريزگای سلیمانی بۆ چاندنی به‌روبوومی هاوینه
- 10 ..... 3) ژماره‌ی گوند و جوتیاران له پاريزگای دهۆك بۆ چاندنی به‌روبوومی هاوینه
- 11 ..... 4) ژماره‌ی گوند و جوتیاران له ئیداره‌ی گهرمیان بۆ چاندنی به‌روبوومی هاوینه
- 11 ..... 5) ژماره‌ی گوند و جوتیاران له پاريزگاکانی هه‌ریم بۆ چاندنی به‌روبوومی هاوینه
- 18 ..... 6) به‌رهه‌می به‌روبوومی هاوینه (تۆن) له پاريزگای هه‌ولير
- 20 ..... 7) به‌رهه‌می به‌روبوومی هاوینه (تۆن) له پاريزگای سلیمانی
- 21 ..... 8) به‌رهه‌می به‌روبوومی هاوینه (تۆن) له پاريزگای دهۆك
- 23 ..... 9) به‌رهه‌می به‌روبوومی هاوینه (تۆن) له ئیداره‌ی گهرمیان
- 24 ..... 10) كۆی گشتی به‌رهه‌می به‌روبوومی هاوینه (تۆن) له پاريزگاکان و ئیداره‌كان
- 30 ..... 11) برشتی به‌روبوومه‌كان (كگم / دۆنم) له پاريزگای هه‌ولير
- 31 ..... 12) برشتی به‌روبوومه‌كان (كگم / دۆنم) له پاريزگای سلیمانی
- 32 ..... 13) برشتی به‌روبوومه‌كان (كگم / دۆنم) له پاريزگای دهۆك
- 33 ..... 14) برشتی به‌روبوومه‌كان (كگم / دۆنم) له ئیداره‌ی گهرمیان
- 34 ..... 15) تيكراي برشتی به‌روبوومه‌كان (كگم / دۆنم) له پاريزگاکان و ئیداره‌كان
- 40 ..... 16) رووبه‌ری چاندراوی به‌روبوومی هاوینه (دۆنم) له پاريزگای هه‌ولير
- 42 ..... 17) رووبه‌ری چاندراوی به‌روبوومی هاوینه (دۆنم) له پاريزگای سلیمانی
- 43 ..... 18) رووبه‌ری چاندراوی به‌روبوومی هاوینه (دۆنم) له پاريزگای دهۆك
- 45 ..... 19) رووبه‌ری چاندراوی به‌روبوومی هاوینه (دۆنم) له ئیداره‌ی گهرمیان
- 46 ..... 20) كۆی گشتی رووبه‌ری چاندراوی به‌روبوومه‌كانی هاوینه (دۆنم) له پاريزگاکان و ئیداره‌كان
- 48 ..... 21) كۆی گشتی رووبه‌ری چاندراو و به‌رهه‌م و تيكراي برشتی به‌روبوومه‌كانی هاوینه له هه‌ریمی كوردستان
- 52 ..... 22) تيجوونی يه‌ك دۆنم (1000دينار) له به‌روبوومه‌كانی هاوینه له سه‌ر ناستی قه‌زاكانی پاريزگای هه‌ولير
- 52 ..... 23) تيجوونی يه‌ك دۆنم (1000دينار) له به‌روبوومه‌كانی هاوینه له سه‌ر ناستی قه‌زاكانی پاريزگای سلیمانی
- 53 ..... 24) تيجوونی يه‌ك دۆنم (1000دينار) له به‌روبوومه‌كانی هاوینه له سه‌ر ناستی قه‌زاكانی پاريزگای دهۆك
- 53 ..... 25) تيجوونی يه‌ك دۆنم (1000دينار) له به‌روبوومه‌كانی هاوینه له سه‌ر ناستی قه‌زاكانی ئیداره‌ی گهرمیان
- 54 ..... 26) تيجوونی يه‌ك دۆنم (1000دينار) له به‌روبوومه‌كانی هاوینه له سه‌ر ناستی پاريزگاکان و ئیداره‌كان
- 55 ..... 27) تيجووی يه‌ك دۆنم (1000دينار) به‌ پي‌ی به‌روبووم له پاريزگای هه‌ولير
- 56 ..... 28) تيجووی يه‌ك دۆنم (1000دينار) به‌ پي‌ی به‌روبووم له پاريزگای سلیمانی
- 57 ..... 29) تيجووی يه‌ك دۆنم (1000دينار) به‌ پي‌ی به‌روبووم له پاريزگای دهۆك
- 58 ..... 30) تيجووی يه‌ك دۆنم (1000دينار) به‌ پي‌ی به‌روبووم له ئیداره‌ی گهرمیان
- 59 ..... 31) تيجووی يه‌ك دۆنم (1000دينار) به‌ پي‌ی به‌روبووم له هه‌ریمی كوردستان
- 62 ..... 32) به‌كار هينانی سه‌رچاوه‌كانی ئاو به‌ پي‌ی جۆره‌كانیان له لایه‌ن جوتیاران له پاريزگای هه‌ولير
- 63 ..... 33) به‌كار هينانی سه‌رچاوه‌كانی ئاو به‌ پي‌ی جۆره‌كانیان له لایه‌ن جوتیاران له پاريزگای سلیمانی
- 64 ..... 34) به‌كار هينانی سه‌رچاوه‌كانی ئاو به‌ پي‌ی جۆره‌كانیان له لایه‌ن جوتیاران له پاريزگای دهۆك
- 65 ..... 35) به‌كار هينانی سه‌رچاوه‌كانی ئاو به‌ پي‌ی جۆره‌كانیان له لایه‌ن جوتیاران له ئیداره‌ی گهرمیان

- 36 ریزه‌ی به‌کار هیئانی سه‌چاوه‌کانی ئاوبه‌ پێ‌ ی‌ جوهره‌کانیان له‌ لایه‌ن جوتیاران له‌ پارێزگاگان و ئیداره‌کان ..... 66
- 37 تیکرای تیچوونی گواستنه‌وه‌ی یه‌ك تۆن (1000 دینار) له‌ به‌روبووم له‌ سه‌ر ئاستی قه‌زا کان له‌ پارێزگاگان هه‌رێم ..... 67
- 38 نرخ‌ی به‌روبوومه‌کانی هاوینه‌ (دینار) له‌ سه‌ر ئاستی پارێزگاگان هه‌رێم ..... 68
- 39 ریزه‌ی جیاوازی بۆ به‌روبوومه‌کانی بامیا و باینجان و برنج له‌ پارێزگاگان هه‌رێم ..... 71
- 40 ریزه‌ی جیاوازی بۆ به‌روبوومه‌کانی بیبه‌رو ته‌رۆزی و ته‌ماته له‌ پارێزگاگان هه‌رێم ..... 72
- 41 ریزه‌ی جیاوازی بۆ به‌روبوومه‌کانی پیازی وشک و خه‌یارو شفتی له‌ پارێزگاگان هه‌رێم ..... 73
- 42 ریزه‌ی جیاوازی بۆ به‌روبوومه‌کانی گه‌ نمه‌شامی و گندۆره‌ و گوئه‌به‌رۆژه له‌ پارێزگاگان هه‌رێم ..... 74
- 43 ریزه‌ی جیاوازی بۆ به‌روبوومه‌کانی فاسۆلیا و کودی و کونجی له‌ پارێزگاگان هه‌رێم ..... 75
- 44 ریزه‌ی جیاوازی بۆ به‌روبوومه‌کانی ئۆبیا و ماش له‌ پارێزگاگان هه‌رێم ..... 76
- 45 ریزه‌ی جیاوازی بۆ به‌روبوومه‌کانی بامیا و باینجان و برنج و بیبه‌ر و ته‌رۆزی و ته‌ماته و شفتی له‌ سه‌ر ئاستی هه‌رێمی کوردستان ..... 77
- 46 ریزه‌ی جیاوازی به‌روبوومه‌کانی گه‌ نمه‌شامی و گندۆره‌ و گوئه‌به‌رۆژه و فاسۆلیا و کودی و کونجی و ئۆبیا و ماش له‌ سه‌ر ئاستی هه‌رێمی ..... 78
- کوردستان

## لیستی شیوه‌کان

- 1 ( ناستی گونده‌کان بۆ چاندنی به‌روبوومی هاوینه نه پاریزگاكان و ئیداره‌كان ..... 12
- 2 ( ناستی جوتیاران بۆ چاندنی به‌روبوومه‌کانی هاوینه نه پاریزگاكان و ئیداره‌كان ..... 12
- 3 ( ناستی به‌ره‌مه‌کانی هاوینه نه پاریزگای هه‌وئیر ..... 19
- 4 ( ناستی به‌ره‌مه‌کانی هاوینه نه پاریزگای سلیمانی ..... 19
- 5 ( ناستی به‌ره‌مه‌کانی هاوینه نه پاریزگای دهۆك ..... 22
- 6 ( ناستی به‌ره‌مه‌کانی هاوینه نه ئیداره‌ی گهرمیان ..... 22
- 7 ( ریژه‌ی سه‌دی به‌ره‌مه‌کانی هاوینه نه پاریزگاكان و ئیداره‌كان ..... 25
- 8 ( ریژه‌ی سه‌دی برشتی به‌روبوومه‌كان نه پاریزگاكان و ئیداره‌كان ..... 35
- 9 ( پووبه‌ری چاندراوی به‌روبوومه‌كان نه پاریزگای هه‌وئیر ..... 41
- 10 ( پووبه‌ری چاندراوی به‌روبوومه‌كان نه پاریزگای سلیمانی ..... 41
- 11 ( پووبه‌ری چاندراوی به‌روبوومه‌كان نه پاریزگای دهۆك ..... 44
- 12 ( پووبه‌ری چاندراوی به‌روبوومه‌كان نه ئیداره‌ی گهرمیان ..... 44
- 13 ( ریژه‌ی سه‌دی پووبه‌ری چاندراوی هاوینه نه پاریزگاكان و ئیداره‌كان ..... 47
- 14 ( كۆی به‌ره‌م و پووبه‌ری چاندراوی به‌روبوومه‌كان نه پاریزگاكان و ئیداره‌كان ..... 48
- 15 ( كۆی گشتی به‌ره‌م و پووبه‌ری چاندراو بۆ به‌روبوومی بامیا و باینجان و بیبه‌ر و ته‌رۆزی و ته‌ماته و په‌تاته و پیازی ووشك و خه‌یار و كودی نه هه‌ریمی كوردستان ..... 49
- 16 ( كۆی گشتی به‌ره‌م و پووبه‌ری چاندراو بۆ به‌روبوومی برنج و گه‌نمه‌شامی و فاسۆلیا و ئوبیا و ماش نه هه‌ریمی كوردستان ..... 49
- 17 ( كۆی گشتی به‌ره‌م و پووبه‌ری چاندراو بۆ به‌روبوومی گۆنه‌به‌رۆژه و كونجی و تووتن نه هه‌ریمی كوردستان ..... 50
- 18 ( كۆی گشتی به‌ره‌م و پووبه‌ری چاندراو بۆ به‌روبوومی شفتی و گندۆره نه هه‌ریمی كوردستان ..... 50
- 19 ( تیپچوونی یه‌ك دۆنم بۆ به‌روبوومه‌کانی هاوینه نه پاریزگاكان و ئیداره‌كان ..... 55
- 20 ( تیپكرای تیپچوونی یه‌ك دۆنم به‌ پی‌ی به‌روبووم نه هه‌ریمی كوردستان ..... 60
- 21 ( ریژه‌ی سه‌دی به‌كارهینانی سه‌رچاوه‌كانی ئاو به‌ پی‌ی جۆره‌كانیان نه پاریزگای هه‌وئیر ..... 62
- 22 ( ریژه‌ی سه‌دی به‌كارهینانی سه‌رچاوه‌كانی ئاوبه‌ پی‌ی جۆره‌كانیان نه پاریزگای سلیمانی ..... 63
- 23 ( ریژه‌ی سه‌دی به‌كارهینانی سه‌رچاوه‌كانی ئاو به‌ پی‌ی جۆره‌كانیان نه پاریزگای دهۆك ..... 64
- 24 ( ریژه‌ی سه‌دی به‌كارهینانی سه‌رچاوه‌كانی ئاو به‌ پی‌ی جۆره‌كانیان نه ئیداره‌ی گهرمیان ..... 65
- 25 ( ریژه‌ی سه‌دی به‌كارهینانی سه‌رچاوه‌كانی ئاو به‌ پی‌ی جۆره‌كانیان نه پاریزگاكان و ئیداره‌كان ..... 66
- 26 ( ریژه‌ی به‌كارهینانی سه‌رچاوه‌كانی ئاوبه‌ پی‌ی جۆره‌كانیان نه هه‌ریمی كوردستان ..... 66



## پیشهکی

دهستهی ناماری ههریم وهکو لایهنی بهرپرس له کۆکردنهوهی داتا و زانیاریهکان له ههریمی کوردستان ههڵدهستیت به نهجامدانی روویوی جوړاوجوړ له گشت بوارهکاندا که یهکیک لهم بوارانه کهرتی کشتوکال دهگریتهوه، ههریهکیک لهم روویوانه له پیناو وهگرتنی داتایهکی دیاری کراو له وهرزهکانی سالدا به پی ی بهرنامهیهکی پیشووتر نهجام دهدرین و تیمه ناماریهکان به مهبهستی کۆکردنهوهی زانیاریهکان سهردانی نهو سنووران ههکن که بهروبومی کشتوکالیان تیدا چاندراوه.

روویوی بهرهمی بهروبومهکانی هاوینه 2013 که روویویکی سالانهیه داتا و زانیاری ههمهجوړ له سهر بهروبومهکانی هاوینه له سهرجهم کیلگه چاندراوهکانی ههریمی کوردستان به شیوهیهکی راستهوخۆ وهردهگریت و دوی نهجامدانی پرۆسهکانی تۆمارکردن و ووردبینی و شی کردنهوه به شیوهی راپورتیکی لهم جوړه دهخریتهروو بو نهوهی ههمیشه داتا و نیشاندهری نوئ له بهردهست دابیت تاوهکو تیشک بخاته سهر گرفتهکان و بارودۆخی راستهقیینهی کهرتی کشتوکال له کیلگهکانی ههریمی کوردستان.

## ئامانجى روپپو

ئامانجىمان لەم روپپو دەبىن كىردى داتا و زانىيارىە بۇ وەزارەتى كشتوكال و سەرچاوەكانى ئا و سەنتەرەكانى تويۇزىنەوۋى زانىستى و گشت كەس و لايەنىك كە پەيوەندى راستەوخۇ يان ناراستەوخۇ ھەيە بە كەرتى كشتوكال بۇ لىكۆلىنەوۋە بەدواداچوون لە ئەنجامى ژمارەكان و نىشاندانى بارودۇخى راستەقىنەى جوتياران بۇ ئەوۋى لە ئەنجامدا بە پى ي پلاننىكى گونجاو و زانىستى زانىيارىەكانى ئەم راپورتە سوودى ھەبىت بۇ گەشەكىردى كەرتى كشتوكال و بەرزىوونەوۋى بارى ئابوورى جوتياران.

لېردا بە دوو نەموونە زياتر ئامانجەكانى روپپو كەمان روون دەكەينەوۋە :-

نەموونە 1 : دەبىن كىردى كارناسانى لە رىگىكى دروست كىردى پرۇژەى ئاودىرى پىشكەوتوو، بە پى ي داتاكان دەرگەوتووۋە كە ژمارەيەكى زۇرى جوتياران بۇ مەبەستى ئاودىرى سوود لە جۇگە وەدەگىر كە رىژەى دەگاتە نىزىكەى 41% لە ھەرىمى كوردستان.

نەموونە 2 : بە دەرگەوتنى جىاوازيەكانى تىچوون بە پى شوپنى جوگرافى دەتواندىرېت گىرغەكان و كارىگەرى ھۆكارە سىروشتىەكان خويۇندىنەوۋى زانىستى بۇ بىرېت وەكوو تىچوونەكانى كىلان و رىكخستىن و قەلاچۇكىردىن و بۇركىردىن و ئاودان و پەيىن كىردىن و دروئىنە و رىن، بە پى ي داتاكان دەرگەوتووۋە كە زۇرتىن تىچوون بۇ يەك دۇنەم زەوى قۇناغى دروئىنە و رىن دەگرېتەوۋە كە رىژەكەى دەگاتە نىزىكەى 27% لە ھەرىمى كوردستان.

### سوودەكانى رووپۇ

لە ئامانجى رووپۇ ئوۋەمان روون كردهۋە كە چۆن داتا و زانىيارىەكان دەبنە ھۆكار و كەرسىتەى خاۋ بۇ دانانى پلان و بەرنامەيەكى زانستى بۇ چارەسەركردنى گىرفتەكان بەلام لىرەدا بە خستنهرووى چەند نىشاندهرىكى سەرەكى سوودەكانى ئەم رووپۇۋە دەخەينە روو:

1- دىارى كردنى رووبەرە چاندراوەكانى بەرۈبوومى ھاۋىنە 2013 لە سەر ئاستى ناحىە و قەزاكانى ھەرىم.

2- دىارى كردنى تىكرى بىرشت (غله) بۇ يەك دۆنم لە زەۋىە چاندراوەكانى بەرۈبوومى ھاۋىنە.

3- دىارى كردنى بىرى بەرھەم بۇ بەرۈبوومەكانى ھاۋىنە.

4- دىارى كردنى تىچوون بۇ يەك دۆنم لە رووبەرى چاندرائى بەرۈبوومى ھاۋىنە ئەمەش بەدوو شىۋاز دەبىت: -

• تىچوونەكان لە سەر ئاستى قەزاكان بۇ يەك دۆنم لە رووبەرى چاندرائى.

• تىچوونەكان بە پى بەرۈبووم بۇ يەك دۆنم لە رووبەرى چاندرائى.

5- خستنهرووى رىژەى جىاۋازى سەدى لە نىۋان وەرزى چاندىنى 2012 – 2013 لە رووى بەرھەم و بىرشت و رووبەرى چاندرائى و ژمارەى جوتياران.

6- ژمارەى ئەو جووتيارانەى بەشداربوون لە چاندىنى بەرۈبوومى ھاۋىنە لە سەر ئاستى گوند.

7- خستنهرووى نرخى فرۇشتنى بەرۈبووم لە لايەن جوتيارەكان و تىچوونى گواستنهۋەى بەرھەمەكانيان.

8- خستنهرووى زۆرتىرىن سەرچاۋەى ئاۋى بەركارھاتوو لە لايەن جوتيارەكان بۇ ئاۋدانى بەرۈبوومەكانيان.

## رئیازی راپورت

### شیوازی ئهجامدانی رووپیو

رووپییو بهروبومی هاوینه رووپییوکی وهرزیه له مانگی ئیلول و تشرینی یهکهه سالانه به شیوازی مهیدانی گشتگر ئهجام دهدریت که پیویسته تیمهکان بۆ وهرگرتنی داتا و زانیاری سهردانی تهواوی گوندهکانی ههریمی کوردستان بکهه ههروهها بۆ وهرگرتنی زانیاریهکان تویرهههکانمان راستهوخۆ پرساریان ئاراستهیی جووتیاران کردوو و له کاتی ناماده نهبوونی جووتیار پرسار له برای جووتیار یان کهسیکی نزیك لهو کراوه.

### ماوهی رووپیو

45 رۆزی کارکردن دیاری کرا بۆ ئهجامدانی رووپییو بهروبومی هاوینه که له بهرواری 2013/10/28 کاری مهیدانی رووپیو دهستی پێ کرد و له بهرواری 2013/12/15 کۆتای به کاری مهیدانی و کۆکردنهوهی داتاگان هات.

### کادری رووپیو

ژمارهی تیمهکانی بهشداربوو لهم رووپیوه به گشتی بریتی یه له 33 تیم که تویرهههکان له بهرپوهبهرایهتیهکانی ئاماری پاریزگاگان دهبن و دابهش بوونیان بهم جوهره دهبیئت :  
9 تیم بۆ پاریزگای ههولیر 14 تیم بۆ پاریزگای سلیمانی 7 تیم بۆ پاریزگای دهۆک 3 تیم بۆ ئیدارهیی گهرمیان جگه له سههرپرشتیاری مهیدانی و ناوهندی که له لایهن بهرپوهبهرایهتیهکانی ئامار و دهستهیی ئاماری ههریم دهبیئت .

### شی کردنهوهی داتا

دوای تهوابوونی کاری مهیدان و کۆکردنهوهی زانیاریهکان , فۆرمهکان دهگهریتهوه بۆ بهرپوهبهرایهتیهکانی ئاماری پاریزگاگان بۆ تۆمار کردنی داتا , داتابهیسی ئهم رووپیوه له دهستهیی ئاماری ههریم ناماده کراوه , دوای تهواو بوونی پرۆسهیی تۆمارکردن , داتاگان له بهشی ئاماری کشتوکال کاری یهکخستنی داتا و ریزبهندی و وودبینی داتای بۆ ئهجام دهدریت, دواتر داتاگان دهچیته فۆناغی شی کردنهوه و دوای تهواو بوونی پرۆسهیی شی کردنهوه له خشته و شیوهی ئاماری ریک دهخریت و له شیوهی راپورت ناماده دهکریت بۆ سوود وهرگرتن له زانیاریهکانی .

### فۆرمی رووپیو

فۆرمی رووپییو بهروبومی هاوینه له دوو بهشی سههرکی پیک هاتوو که ئهمانهن:  
بهشی یهکهه : لهم بهشهدا ناوی سیانی جووتیار تۆمار دهکریت له گهڵ دیاری کردنی جووری بهروبومهکان و تۆمارکردنی رووبهههکان له سههر ئاستی گوندهکانی ههریم.  
بهشی دووهم : لهم بهشهدا تیچوون و برشت و جووری ئاودان بۆ تهواوی ئهو بهروبومانه تۆماردهکریت که له گوندهکهدا چاندراون.

ئەو ھاۋىكېشانەى بە شېۋەيەكى گشتى بۇ مەبەستى شى كىرەنەۋە لەم راپورتەدا بەكارھاتوون برىتىن لە:

$$1- \text{بەرھەم} = (\text{رۈوبەرى چاندراۋ} * \text{تېكراى برشت}) / 1000$$

$$2- \text{رۈوبەرى چاندراۋ} = \text{كۆى گشتى رۈوبەرە چاندراۋەكان}$$

$$3- \text{برشت}_1 = \text{تېكراى برشتەكان}$$

$$4- \text{برشت}_2 = (\text{بەرھەم} / \text{رۈوبەرى چاندراۋ}) * 1000$$

$$5- \text{رېژەى جياۋازى} = \frac{\text{بەرھەمى 2013} - \text{بەرھەمى 2012}}{\text{بەرھەمى 2012}} * 100$$

تېبىنى: دواى ۋەرگرتنى تېكرا بۇ برشتە ۋەرگىراۋەكانى كېلگە برشت 1 دروست دەبىت بۇ خستىنەرۈۋى تېكراى برشتى ھاۋسەنگ لە سەر ئاستى قەزاكان ياساى برشت 2 بەكارھاتوۋە.

### پېۋانەكان

لە خستە و شېۋەكانى راپورت بە شېۋەيەكى سەرەكى سوود لە سى جۇر پېۋانە ۋەرگىراۋە بۇ خستىنەرۈۋى بەرھەم و رۈوبەر و برشتى بەروبوومەكانى ھاۋىنە بەم شېۋەيەى خوارەۋە:

1- پېۋانەى بەرھەمى بەروبوومەكان بە تۆن ديارى كراۋە كە يەك تۆن 1000 كىلۇگرام دەبىت

2- پېۋانەى رۈوبەرى بەروبوومەكان بە دۆنم ديارى كراۋە كە يەك دۆنم 2500 م<sup>2</sup> دەبىت.

3- پېۋانەى برشتى بەروبوومەكان بە كىلۇگرام ديارى كراۋە.

بەلام بۇ خستىنەرۈۋى تېچوونى يەك دۆنم لە رۈوبەرى چاندراۋ و نرخی بەروبوومەكان بە دېنار ئەژماركراۋە.

## ئەنجامەكانى روپۇنو

### يەكەم - ژمارەى گوند و جوتياران بۇ چاندنى بەرۈبوومى ھاۋىنە

ژمارەى ئەو گوندانەى بەرۈبوومى ھاۋىنەيان چاندووه لە چەند خشتەپەك لە سەر ئاستى ناحیەكان لە گەل ديارى كردنى ژمارەى جوتيار خراوتەرۈو ، ئەگەر بە ووردى سەرنجى ژمارەكان بدريت ئاستى ناحیەكان لە رووى ھیزی كارى كشتوكالى بە ئاشكرا دەردەكەوئیت ، سەرەراى كەمى و زۆرى رووبەرەكانيان كە نیشانەرن بۇ ھەبوونى زەوى شياوى كشتوكالى.

### ژمارەى گوندەكان بۇ چاندنى بەرۈبوومى ھاۋىنە:

كۆى گشتى گوندەكانى ھەرئیم بریتی یە لە 5605 گوند ، لەم ژمارەپە تەنھا ( 2510 ) گوند لە وەرزی چاندنى 2013 بەرۈبوومى ھاۋىنەيان چاندووه بە رېژەى %45 ی گوندەكانى ھەرئیم ، دابەش بوونى گوندەكان بۇ چاندنى بەرۈبوومى ھاۋىنە لە ھەر پارېزگایەك بەم جۆرە دەبئیت:

كۆى گشتى گوندەكانى پارېزگای ھەولئیر دەكاتە 1633 گوند، لەم ژمارەپە 630 گوندى چاندراو ھەپە كە دەكاتە رېژەى %39 ی گوندەكانى ئەم پارېزگایە و كۆى گشتى گوندەكانى پارېزگای سلیمانى دەكاتە 2079 گوند، لەم ژمارەپە 1025 گوندى چاندراو ھەپە كە دەكاتە رېژەى %49 ی گوندەكانى ئەم پارېزگایە و كۆى گشتى گوندەكانى پارېزگای دھۆك دەكاتە 1441 گوند، لەم ژمارەپە 775 گوندى چاندراو ھەپە كە دەكاتە رېژەى %54 ی گوندەكانى ئەم پارېزگایە و كۆى گشتى گوندەكانى ئیدارەى گەرمیان دەكاتە 452 گوند، لەم ژمارەپە 80 گوندى چاندراو ھەپە كە دەكاتە رېژەى %18 ی گوندەكانى ئەم پارېزگایە

### ژمارەى جوتياران بۇ چاندنى بەرۈبوومى ھاۋىنە:

لە ھەرئیمى كوردستان كۆى گشتى ئەو جوتيارانەى لە سالى 2012 بەرۈبوومى ھاۋىنەيان چاندووه بریتی یە لە 24416 جوتيار، بەئام بۇ سالى 2013 ئەم ژمارەپە كەمى كردووه بۇ 23160 جوتيار بە دابەزینی رېژەى %5 لە سەر ئاستى ھەرئیم، لە پارېزگای ھەولئیر بۇ سالى 2012 ژمارەپە 6046 جوتيار بووه بەئام لە 2013 دا ئەم ژمارەپە كەمى كردووه بۇ 5085 جوتيار بە دابەزینی رېژەى %16 ، لە پارېزگای سلیمانى بۇ سالى 2012 ژمارەپە 11602 جوتيار بووه بەئام بۇ وەرزی 2013 ژمارەپە كەمى كردووه بۇ 11385 جوتيار بە دابەزینی رېژەى %1 ، لە پارېزگای دھۆك بۇ سالى 2012 ژمارەپە 6521 جوتيار بووه بەئام بۇ سالى 2013 ژمارەپە كەمى كردووه بۇ 5981 بە دابەزینی رېژەى %8 ، لە ئیدارەى گەرمیان بۇ سالى 2012 ژمارەپە 247 جوتيار بووه بەئام بۇ سالى 2013 ژمارەپە زیادى كردووه بۇ 709 جوتيار بە بەرزبوونەوہى رېژەى %189.

خشتهى 1 : ژمارهى گوند و جوتياران له پاريزگاي ههولير بو چاندنى به روبروومى هاوینه

قهزا	ناحيه	ژمارهى گوند	ژمارهى جوتيار	پرووبهري چاندراو
خهبات	دارهشهكران	14	48	819
	پزگارى	7	35	754
	كهورگوسك	10	199	4283
	ناوهندى خهبات	3	79	492
دهشتى ههولير	دارهتوو	7	22	1079
	قوشتهپه	49	340	7029
	كهسنهزان	9	100	1240
	ناوهندى دهشتى ههولير	1	6	150
پهواندوز	ناوهندى پهواندوز	15	76	75
	وهرتى	18	221	386
سؤران	خهليفان	31	185	595
	ديانا	9	68	210
	سيدهكان	62	471	1938
شهقلاوه	باسرمه	12	33	90
	باليسان	13	172	238
	صلاح الدين	1	1	6
	ناوهندى شهقلاوه	2	2	3
	ههرير	24	129	1437
	هيران	2	13	14
چؤمان	حاجى ئؤمهراڤ	20	268	1891
	سميلان	38	605	1724
	گهلاله	70	87	227
	قهسرى	15	155	284
	ناوهندى چؤمان	21	207	712
كؤيه	تهق تهق	13	141	689
	سكتان	3	23	161
	سيگردكان	7	172	1677
	شؤرش	21	128	1149
	ناوهندى كؤيه	20	125	568
	ناشتى	11	72	313

تهواوكهري خشته ي 1

ههزا	ناحیه	ژماره ی گوند	ژماره ی جوتیار	پووبهري چاندراو
میرگهسور	بارزان	5	35	137
	پیران	7	17	17
	شیروان مهزن	5	18	62
	گورهتوو	13	61	142
	مهزنی	17	104	467
	بهحرکه	13	76	1206
	شمامك	44	591	10291
ناوهندی ههولیر				

خشته ي 2: ژماره ی گوند و جوتیاران نه پاریزگای سلیمانی بو چاندرنی بهرېوېوېه هاوېنه

ههزا	ناحیه	ژماره ی گوند	ژماره ی جوتیار	پووبهري چاندراو
پشدر	ژاراهه	16	227	955
	ناودهشت	36	544	897
	ناوهندی پشدر	28	211	1594
	هیرۆ	11	117	298
	هه لشو	28	265	527
	ئیسپوه	9	162	173
	گهرمك	42	716	4797
پینجوین	نالپاریز	21	138	383
	ناوهندی پینجوین	31	583	6246
	تهکیه	6	17	246
	تهکیه ی جباری	3	18	28
	سهنگاو	25	108	245
	شورش	3	14	41
	قادرکهرم	10	51	68
چه مچه مان	ناوهندی چه مچه مان	2	18	70
	ناغجه لهر	25	381	1601
	باوه خوش	4	10	62
	ناوهندی دهر بهندیخان	14	223	1254



تەواۋكەرى خىشەى 2

رۈۈپەرى جاندرارو	ژمارەى جوتيار	ژمارەى گوند	ناحىە	قەزا
4260	309	23	بنگرد	دۆكان
4454	485	41	پىرەمەگرون	
532	111	17	خدران	
449	175	16	خەلەكان	
383	127	21	سورداش	
51	25	4	ناۋەندى دۆكان	
733	293	23	بىتۈاتە	رانىە
1398	160	14	جوارقورنە	
1743	172	15	حاجى ئاۋا	
426	328	29	سەرکەپكان	
193	29	2	ناۋەندى رانىە	
1523	117	7	سروچك	سەيد سادق
7883	819	45	ناۋەندى سەيد سادق	
234	129	6	جوارتا	شارباژىر
61	35	3	زەئان	
83	72	13	سىتەك	
362	244	20	سىۋەيل	
583	227	21	گاپىلۇن	
11459	664	47	ۋارماۋا	
71	45	8	سىۋسىنان	
501	189	30	ناۋەندى قەرەداغ	قەرەداغ
819	616	88	ناۋەندى ماۋەت	
3882	378	35	بازيان	ناۋەندى سلىمانى
5572	313	39	بەكرەجۆ	
5278	426	53	تانجەرۆ	
189	81	14	بىارە	ھەئەبجە
2279	565	39	خورمال	
2293	448	38	سىروان	

خشتەي 3: ژمارەي گوند و جوتياران لە پاريزگاي دھۆك بۇ چاندنى بەرۈبۈمى ھاۋىنە

ھەزا	ناھيە	ژمارەي گوند	ژمارەي جوتيار	رۈوبەري چاندراو
بەردەپەش	دارتوو	28	418	7761
	رۇفيا	45	316	7578
	كەلەك	15	157	1605
ناوەندى دھۆك	ناوەندى بەردەپەش	8	44	676
	زاويتە	50	266	1650
	مانگيش	48	355	4968
	ناوەندى دھۆك	6	11	50
زاخۇ	باتيىفا	39	132	4522
	دەركار	38	155	8158
	رزگارى	22	53	2470
	ناوەندى زاخۇ	3	4	17
سىمىل	باتيل	45	276	17750
	فايدە	26	152	5037
	ناوەندى سىمىل	33	174	9374
شىخان	باعەدرى	6	30	673
	زىلكان	18	172	4730
	قەسرۇك	45	434	12797
	ئەتريش	38	242	3092
	ناوەندى شىخان	14	132	3005
ئاكرى	بجىل	41	390	4207
	دىنارتە	46	396	1317
	گرددەسىن	76	896	17287
	ناوەندى ئاكرى	12	88	2677
ئامىدى	بامەرنى	14	101	428
	جەمانكى	7	76	130
	دېرەلوك	11	167	120
	سەرسەنگ	13	128	87
	كانى ماسى	21	155	155
	ناوەندى ئامىدى	7	61	48

خشتهى 4: ژمارهى گوند و جوتياران له ئىدارهى گهرمىيان بؤ چاندى بهروبومى هاوبىنه

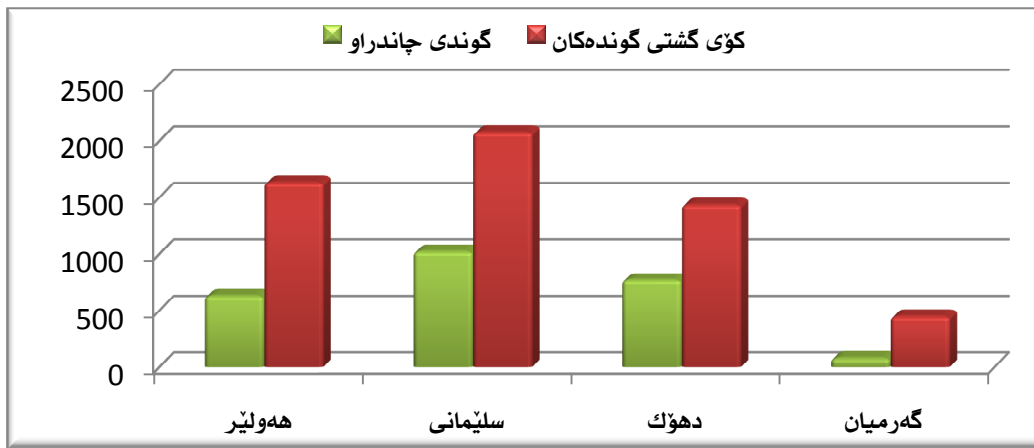
ههزا	ناحبه	ژمارهى گوند	ژمارهى جوتيار	پوبهبرى چاندرارو
خانههين	بهموؤ	2	5	10
	قؤرهتوو	21	209	1507
	مهيدان	12	91	297
كهلار	پىباز	1	2	24
	شىخ تهويل	3	24	95
	ناومندى كهلار	9	61	194
كفرى	سهرقهلا	15	107	392
	كهوكهس	11	161	821
	ناومندى كفرى	2	35	159
	نهوجهل	4	14	29

خشتهى 5: ژمارهى گوند و جوتياران له پارىزگاكانى ههرىم بؤ چاندى بهروبومى هاوبىنه

پارىزگا	ژمارهى گوند	ژمارهى جوتيار	پوبهبرى چاندرارو
ههولپير	630	5085	42549
سلىمانى	1025	11385	77166
دهوك	775	5981	122365
گهرمىيان	80	709	3524
ههرىمى كوردستان	2510	23160	245604

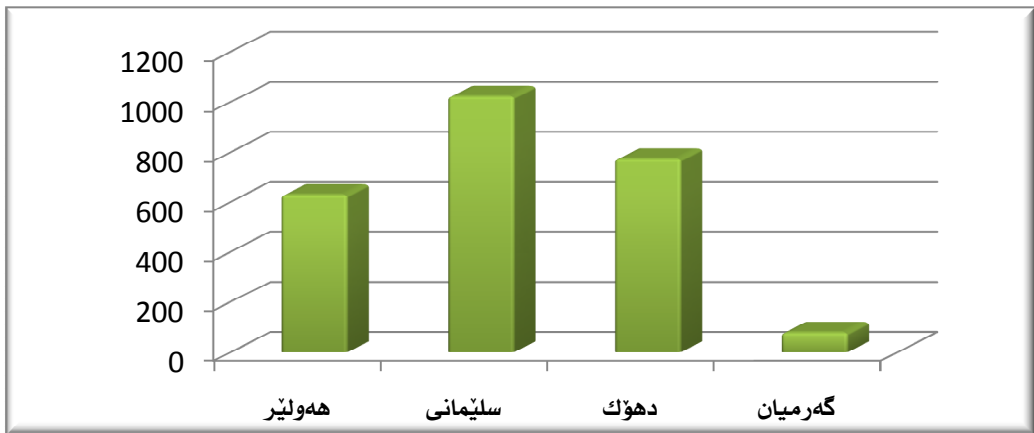
دوای سەردانى تىمەكانى نامارى بۇ تەۋاۋى گۈندەكانى ھەرىمى كوردستان بە مەبەستى كۆكردنەۋەى داتا و زانىيارىهكانى رۈۋبۈۋى بەرۈبۈۋى ھاۋىنە 2013 ژمارەى ئەو گۈندانەى كشتوكالى ھاۋىنەيان تىدا چاندرابوۋ لە كۆى گشتى 5605 گۈند لە ھەرىمى كوردستان 2510 گۈند بەرۈبۈۋى ھاۋىنەيان چاندرابوۋ كە دەكاتە 45% ى گۈندەكانى ھەرىم ، پارىزگای ھەولئير لە 1633 گۈند پىك ھاتوۋە بەلام لەم ژمارەى تەنھا 630 گۈند بەرۈبۈۋى ھاۋىنەيان چاندرابوۋ بە رىژەى 26% ى گۈندەكانى ھەرىم، پارىزگای سلیمانى لە 1633 گۈند پىك ھاتوۋە بەلام لەم ژمارەى تەنھا 1025 گۈند بەرۈبۈۋى ھاۋىنەيان چاندرابوۋ بە رىژەى 40%، پارىزگای دھۆك 1441 گۈند پىك ھاتوۋە 775 گۈند بەرۈبۈۋى ھاۋىنەيان چاندرابوۋ بە رىژەى 31% ، سنوورى ئىدارەى گەرميان لە 452 گۈند پىك ھاتوۋە 80 گۈند بەرۈبۈۋى ھاۋىنەيان چاندرابوۋ كە دەكاتە 3% ى گۈندە چاندرابوۋەكانى ھەرىمى كوردستان ئەمەش لە شىۋەى 1 نیشان دراۋە.

**شىۋەى 1 : ئاستى گۈندەكان بۇ چاندرابوۋ ھاۋىنە لە پارىزگاکان و ئىدارەكان**



ژمارەى ئەو جوتيارنەى لە ھەرىمى كوردستان بەرۈبۈۋى ھاۋىنەيان چاندرابوۋ بۇ سالى 2013 برىتى يە لە 23160 جوتيار ، لە پارىزگای ھەولئير ژمارەيان دەكاتە 5085 جوتيار كە رىژەى 22% ى جوتيارەكانى ھەرىم پىك دەھىنن ، لە پارىزگای سلیمانى 11385 جوتيار بە رىژەى 49%، لە پارىزگای دھۆك 5981 جوتيار بە رىژەى 26% ، لە ئىدارەى گەرميان 709 جوتيار بە رىژەى 3% ، بەلام لە پارىزگای سلیمانى لە گەل ئەۋەى زۆرتىن ژمارەى جوتيارى ھەيە بۇ چاندرابوۋ ھاۋىنە بەلام ئاستى بەرھەم لەم پارىزگايە بە پلەى سى يەم دىت لە دوای پارىزگای دھۆك و ھەولئير ، ئەمەش دەگەرىتەۋە بۇ دوو ھۆكارى سەرەكى يەكەمىان رۈۋبەرى چاندرابوۋ لە ئاستى پىۋىست دا نىە ، دوۋەم ھۆكار بۇ نزمى ئاستى برىشتەكان دەگەرىتەۋە بۇ يەك دۆنم لە رۈۋبەرى چاندرابوۋ ئەمەش لە شىۋەى 2 نیشان دراۋە.

**شىۋەى 2: ئاستى جوتياران بۇ چاندرابوۋ ھاۋىنە لە پارىزگاکان و ئىدارەكان**



### دووم - بەرھەمى بەروبوومەكانى ھاۋىنە

دوای شى كىرگەن ھەي داتا و زانىيارىھەكان بۇ نۆزدە جۆر لە بەروبوومى ھاۋىنە، خەملىئەندى بەرھەمى بەروبوومەكان بۇ ھەر پارىزگايەك بە خىستە و شىۋەي ئامارى خراۋەتەپروو كە بەرھەمەكان بە پىۋانەي تۆن بۇ ھەر بەروبوومىك بە جىيا لە سەر ئاستى قەزاكان نىشان دەدات.

بەروبوومەكانى ھاۋىنە كاتى چاندىن لى ھەرزى بەھار دەست پى دەكات و پىۋىستىيان بە پلەيەكى بەرزى گەرما ھەيە بۇيە لە ھەرزى ھاۋىن زىاتر گەشەدەكەن و تاۋەكو لە ناۋەرەستەكانى ھەرزى پايىز بەرھەمەكانىيان بەردەوام دەبىت و دوای ئەۋە بەرھەمەكانىيان بەرەۋلاۋازىبون دەچىت و نامىنىت ۋەكوو : بەروبوومى بامىيا و باينجان و پەتاتە و برنج و بىبەر و پىيازى ۋوشك و تەرۋزى و تەماتەو خەيار و شووتى و فاسۇليا و گندۇرە و كودى و كونجى و گولەبەرۋزە و گەنمەشامى و لۇبىيا و ماش كە زۆربەيان بەكاردىت بۇ خۇراكى مرۇف و ئازەل , بەلام بەروبوومىكى ۋەكو لۇكە كە گرنگى زۆرى ھەيە لە پروى پىشەسازى لە ھەرىمى كوردستان بايەخى پى نەدراۋە , ھەرۋەھا دانەۋىلەي ۋەكوگەنمەشامى و لۇبىيا و ماش و برنج دەۋرىكى بالاي ھەيە لە خۇراكى رۇژانە و تواناي ھەلگرتنىيان ھەيە بۇ ماۋەي دىرۇخايەن بەتايىبەتى برنج كە لەۋلاتانى ئاسىيا ۋەكو خۇراكىكى سەرەكى بەكاردىت، بۇيە پىۋىستە ھەول بدىت رووبەرىكى زىاتر لەۋەي ئىستىا بچىندىت.

بۇ پروونكردەۋەي زىاترى بەرھەمەكان كۆي گشتى بەرھەمى ھاۋىنەي ھەر پارىزگايەك لىردە باس دەكەين:-

لە پارىزگاي ھەۋلىر كۆي گشتى بەرھەمى ھاۋىنە بۇ گشت بەروبوومەكان لە ھەرزى كشتوكالى 2013 بە برى 204769 تۆن خەملىندراۋە، لە پارىزگاي سلىمانى بە 118058 تۆن خەملىندراۋە , لە پارىزگاي دھوك بە 229711 تۆن , و ئىدارەي گەرميان بە برى 5150 تۆن بەم شىۋازە كۆي گشتى بەرھەمى ھاۋىنە لە ھەرىمى كوردستان دەگاتە 557688 تۆن.

ئاستى بەرھەمەكان بۇ ھەر بەروبوومىكى ھاۋىنە بەم شىۋەي خوارەۋە دەبىت:-

بامىيا :

لە پارىزگاي ھەۋلىر ئاستى بەرھەمى بامىيا بە 942 تۆن دەخەملىندىت بە رىژەي 13% و پارىزگاي سلىمانى بە پلەي يەكەم دىت كە برەكەي دەگاتە 3505 تۆن بە رىژەي 48% و پارىزگاي دھوك بە پلەي دووم دىت بە نىكەي 2013 تۆن بە رىژەي 28% و گەرميان بەرھەمەكەي دەگاتە نىكەي 769 تۆن بە رىژەي 11% لە ھەرىمى كوردستان كۆي گشتى بەھەم دەگاتە نىكەي 7229 تۆن بە بەراۋرد لە گەل سالى 2012 ئاستى بەرھەم بۇ 79% دابەزىۋە.

باينجان:

لە پارىزگاي ھەۋلىر ئاستى بەرھەمى باينجان بە 12790 تۆن خەملىندراۋە بە رىژەي 71% بە پلەي يەكەم دىت، پارىزگاي سلىمانى 1641 تۆن بە رىژەي 9% , پارىزگاي دھوك 3201 بە رىژەي 18% و ئىدارەي گەرميان 444 تۆن بە رىژەي 2% دەبىت كۆي گشتى بەرھەم لە ھەرىمى كوردستان 18076 تۆن دەبىت ئاستى بەرھەم بە بەراۋرد لە گەل سالى 2012 بە رىژەي 64% بەرزبۇتەۋە.

برنج :

لە پارىزگاي ھەولپىر ئاستى بەرھەمى برنج بە 61 تۆن خەملىندرا بە رېژەى 1% , پارىزگاي سلىمانى 736 تۆن بە رېژەى 14% , پارىزگاي دھۆك بە پلەى يەكەم دىت كە بەرھەمەكەى بە 3132 تۆن خەملىندرا بە رېژەى 59% و ئىدارەى گەرميان 1347 تۆن بە رېژەى 26% دىت , كۆى گشتى بەرھەم لە ھەرىمى كوردستان 5275 تۆن دەبىت بە بەراورد لە گەل سالى 2012 ئاستى بەرھەم بۆ 43% بەرزبۆتەوہ.

بىبەر :

لە پارىزگاي ھەولپىر ئاستى بەرھەمى بىبەر بە 7439 تۆن خەملىندراوہ بە رېژەى 77% بە پلەى يەكەم دىت, پارىزگاي سلىمانى 593 تۆن بە رېژەى 6% , پارىزگاي دھۆك 1454 بە رېژەى 15% و ئىدارەى گەرميان 141 تۆن بە رېژەى 1% دەبىت كۆى گشتى بەرھەم لە ھەرىمى كوردستان 9627 تۆن دەبىت ئاستى بەرھەم بە بەراورد لە گەل سالى 2012 بە رېژەى 17% بەرزبۆتەوہ.

تەرۋزى :

لە پارىزگاي ھەولپىر ئاستى بەرھەمى تەرۋزى بە 2819 تۆن خەملىندراوہ بە رېژەى 10% , پارىزگاي سلىمانى 10248 تۆن بە رېژەى 35% , پارىزگاي دھۆك 16366 بە رېژەى 56% و ئىدارەى گەرميان 16 تۆن بە رېژەى 0.1% دەبىت كۆى گشتى بەرھەم لە ھەرىمى كوردستان 29449 تۆن دەبىت ئاستى بەرھەم بە بەراورد لە گەل سالى 2012 بە رېژەى 29% دابەزىوہ.

تەماتە :

لە پارىزگاي ھەولپىر ئاستى بەرھەمى تەماتە بە 37011 تۆن خەملىندراوہ بە رېژەى 41% , پارىزگاي سلىمانى 31533 تۆن بە رېژەى 35% , پارىزگاي دھۆك 21317 تۆن بە رېژەى 23% و ئىدارەى گەرميان 1069 تۆن بە رېژەى 1% دەبىت كۆى گشتى بەرھەم لە ھەرىمى كوردستان 90940 تۆن دەبىت ئاستى بەرھەم بە بەراورد لە گەل سالى 2012 بە رېژەى 25% دابەزىوہ.

تووتن :

لە پارىزگاي ھەولپىر ئاستى بەرھەمى تووتن بە 3 تۆن خەملىندراوہ بە رېژەى 14% , پارىزگاي سلىمانى 14 تۆن بە رېژەى 69% , پارىزگاي دھۆك 4 بە رېژەى 18% بەلام لە ئىدارەى گەرميان ئەم بەرھەمە نەچاندراوہ و كۆى گشتى بەرھەم لە ھەرىم 29 تۆن دەبىت.

پەتاتە:

لە پارىزگاي ھەولپىر ئاستى بەرھەمى پەتاتە بە 6169 تۆن خەملىندراۋە بە رېژە 18% , پارىزگاي سلىمانى 907 تۆن بە رېژە 3% , پارىزگاي دھۆك 28105 بە رېژە 80% و ئىدارەى گەرميان 53 تۆن بە رېژە 0.1% دەبىت كۆى گشتى بەرھەم لە ھەرىمى كوردستان 35233 تۆن دەبىت .

پىازى ووشك:

لە پارىزگاي ھەولپىر ئاستى بەرھەمى پىازى ووشك بە 21110 تۆن خەملىندراۋە بە رېژە 77% , پارىزگاي سلىمانى 3589 تۆن بە رېژە 13% , پارىزگاي دھۆك 2816 بە رېژە 10% و ئىدارەى گەرميان 60 تۆن بە رېژە 0.1% دەبىت كۆى گشتى بەرھەم لە ھەرىمى كوردستان 27573 تۆن دەبىت ئاستى بەرھەم بە بەراورد لە گەل سالى 2012 بە رېژە 49% دابەزىۋە.

خەيار:

لە پارىزگاي ھەولپىر ئاستى بەرھەمى خەيار بە 20744 تۆن خەملىندراۋە بە رېژە 56% , پارىزگاي سلىمانى 5643 تۆن بە رېژە 15% , پارىزگاي دھۆك 10380 بە رېژە 28% و ئىدارەى گەرميان 249 تۆن بە رېژە 1% دەبىت كۆى گشتى بەرھەم لە ھەرىمى كوردستان 37016 تۆن دەبىت ئاستى بەرھەم بە بەراورد لە گەل سالى 2012 بە رېژە 22% دابەزىۋە.

شفتى:

لە پارىزگاي ھەولپىر ئاستى بەرھەمى شفتى بە 46340 تۆن خەملىندراۋە بە رېژە 58% , پارىزگاي سلىمانى 15980 تۆن بە رېژە 20% , پارىزگاي دھۆك 17934 بە رېژە 22% و ئىدارەى گەرميان 303 تۆن بە رېژە 0.1% دەبىت كۆى گشتى بەرھەم لە ھەرىمى كوردستان 80558 تۆن دەبىت ئاستى بەرھەم بە بەراورد لە گەل سالى 2012 بە رېژە 8.5% دابەزىۋە.

گەنمەشامى:

لە پارىزگاي ھەولپىر ئاستى بەرھەمى گەنمەشامى بە 25377 تۆن خەملىندراۋە بە رېژە 83% , پارىزگاي سلىمانى 84 تۆن بە رېژە 0.1% , پارىزگاي دھۆك 4987 بە رېژە 16% و ئىدارەى گەرميان 259 تۆن بە رېژە 1% دەبىت كۆى گشتى بەرھەم لە ھەرىمى كوردستان 30707 تۆن دەبىت ئاستى بەرھەم بە بەراورد لە گەل سالى 2012 بە رېژە 66% بەرزبۆتەۋە.

گندۆرە:

لە پارىزگاي ھەولير ئاستى بەرھەمى گندۆرە بە 16252 تۆن خەملىندراۋە بە رېژەى 10% , پارىزگاي سلىمانى 38801 تۆن بە رېژەى 23% , پارىزگاي دھۆك 113822 بە رېژەى 67% و ئىدارەى گەرميان 85 تۆن بە رېژەى 0.1% دەبىت كۆى گشتى بەرھەم لە ھەرىمى كوردستان 168959 تۆن دەبىت ئاستى بەرھەم بە بەراورد لە گەل سالى 2012 بە رېژەى 48% بەرزبۆتەۋە.

گولەبەرۆژە:

لە پارىزگاي ھەولير ئاستى بەرھەمى گولەبەرۆژە بە 40 تۆن خەملىندراۋە بە رېژەى 4% , پارىزگاي سلىمانى 871 تۆن بە رېژەى 93% , پارىزگاي دھۆك 24 بە رېژەى 3% , بەلام لە ئىدارەى گەرميان ئەم بەرۋوبوومە نەچاندراۋە , كۆى گشتى بەرھەم لە ھەرىمى كوردستان 895 تۆن دەبىت ئاستى بەرھەم بە بەراورد لە گەل سالى 2012 بە رېژەى 270% بەرزبۆتەۋە.

فاسۇليا:

لە پارىزگاي ھەولير ئاستى بەرھەمى فاسۇليا بە 358 تۆن خەملىندراۋە بە رېژەى 23% , پارىزگاي سلىمانى 1170 تۆن بە رېژەى 76% , پارىزگاي دھۆك 18 بە رېژەى 1% , بەلام لە گەرميان ئەم بەرۋوبوومە نەچاندراۋە , كۆى گشتى بەرھەم لە ھەرىمى كوردستان 1545 تۆن دەبىت ئاستى بەرھەم بە بەراورد لە گەل سالى 2012 بە رېژەى 160% بەرزبۆتەۋە.

كودى:

لە پارىزگاي ھەولير ئاستى بەرھەمى كودى بە 4700 تۆن خەملىندراۋە بە رېژەى 55% , پارىزگاي سلىمانى 1751 تۆن بە رېژەى 21% , پارىزگاي دھۆك 2215 بە رېژەى 24% و ئىدارەى گەرميان 24 تۆن بە رېژەى 0.1% دەبىت كۆى گشتى بەرھەم لە ھەرىمى كوردستان 8977 تۆن دەبىت ئاستى بەرھەم بە بەراورد لە گەل سالى 2012 بە رېژەى 14% دابەزىۋە.

كونجى:

لە پارىزگاي ھەولير ئاستى بەرھەمى كونجى بە 16 تۆن خەملىندراۋە بە رېژەى 7% , پارىزگاي سلىمانى 141 تۆن بە رېژەى 59% , پارىزگاي دھۆك 56 بە رېژەى 24% و ئىدارەى گەرميان 25 تۆن بە رېژەى 10% دەبىت كۆى گشتى بەرھەم لە ھەرىمى كوردستان 237 تۆن دەبىت ئاستى بەرھەم بە بەراورد لە گەل سالى 2012 بە رېژەى 30% بەرزبۆتەۋە.



لۇبىيا:

لە پارىزگاي ھەولېر ئاستى بەرھەمى لۇبىيا بە 2580 تۆن خەملىندراۋە بە رېژەى 48% , پارىزگاي سلىمانى 644 تۆن بە رېژەى 12% , پارىزگاي دھۆك 1890 بە رېژەى 35% و ئىدارەى گەرميان 304 تۆن بە رېژەى 6% دەبىت كۆى گشتى بەرھەم لە ھەرىمى كوردستان 5419 تۆن دەبىت ئاستى بەرھەم بە بەراورد لە گەل سالى 2012 بە رېژەى 39% دابەزىۋە.

ماش:

لە پارىزگاي ھەولېر ئاستى بەرھەمى ماش بە 20 تۆن خەملىندراۋە بە رېژەى 6% , پارىزگاي سلىمانى 207 تۆن بە رېژەى 60% , پارىزگاي دھۆك 117 بە رېژەى 34% و ئىدارەى گەرميان 2 تۆن بە رېژەى 1% دەبىت كۆى گشتى بەرھەم لە ھەرىمى كوردستان 346 تۆن دەبىت ئاستى بەرھەم بە بەراورد لە گەل سالى 2012 بە رېژەى 39% دابەزىۋە.

خىشتەي 6: بەرھەمى بەرۈبومى ھاۋىنە (تۇن) لە پارىزگاي ھەولېر

خەپار	پىيازى ووشك	پەتاتە	توتون	تەماتە	تەرۈزى	بىبەر	برنج	باپنجان	باميا	قەزا
7800.8	208.3	713.3	0.0	1507.9	168.1	1077.3	5.0	8274.2	27.0	خەبات
4310.0	2223.9	1451.3	0.0	3519.0	208.9	1385.8	1.8	928.1	4.5	دەشتى ھەولېر
10.8	30.7	0.0	0.0	26.7	0.0	0.0	0.0	11.8	5.7	رەۋاندوز
948.3	32.2	11.6	0.0	5134.8	103.9	0.6	1.2	56.8	31.9	سۇران
935.3	142.8	0.0	0.8	1361.8	6.0	1.3	52.8	6.0	1.0	شەقلاۋە
2148.3	196.4	0.0	0.0	1018.8	1423.6	811.1	0.0	887.7	846.4	كۆپە
1615.0	68.7	6.0	1.9	7032.7	10.0	1.9	0.0	6.0	1.0	چۆمان
67.8	0.0	0.0	0.0	290.6	4.0	0.0	0.0	0.0*	3.0	مېرگەسۇر
2907.6	18206.6	3986.4	0.0	17118.2	894.5	4161.2	0.0	2619.5	21.8	ناۋەند

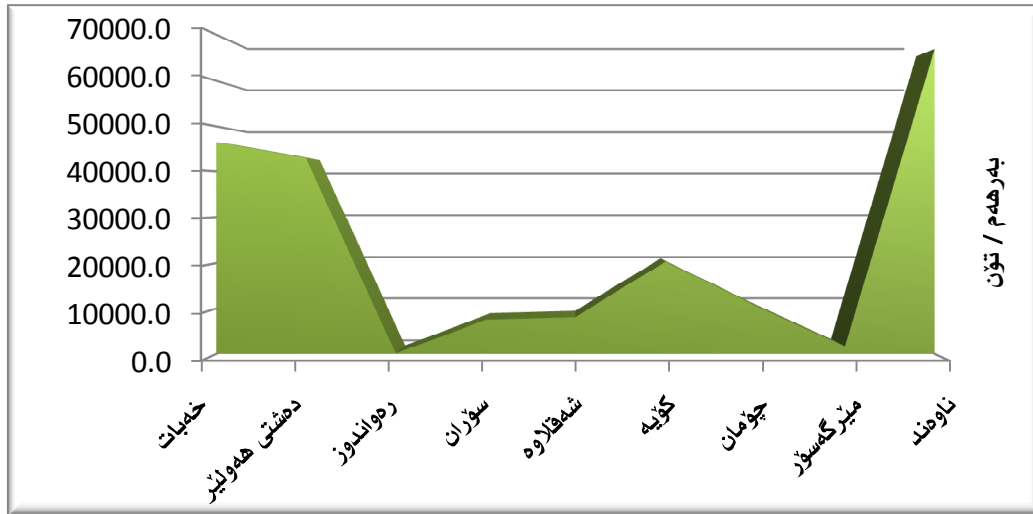
\*ژمارەي سفر (0.0) لە تەۋاۋى خىشتەكانى رېپورت بۇ نەبوۋنى ئەۋجۆرە بەرۈبومە لە قەزاكان دەگەرېتەۋە.

تەۋاۋكەرى خىشتەي 6

ماش	لۇبىيا	كونجى	كودى	فاسۇليا	گولەبەرۈزە	گندۆرە	گەنمە شامى	شفتى	قەزا
0.0	621.3	0.0	1812.4	0.0	0.0	2775.5	96.0	21510.9	خەبات
0.0	8.4	3.1	296.4	0.0	4.2	5457.0	16901.3	6150.3	دەشتى ھەولېر
0.1	0.0	0.0	1.0	0.0	0.0	0.0	0.0	0.0	رەۋاندوز
6.4	0.5	0.0	70.8	4.2	0.0	1102.7	0.0	79.05	سۇران
6.0	0.0	0.0	5.5	0.0	0.0	5.0	0.0	5593.38	شەقلاۋە
0.0	1921.9	0.0	214.3	206.0	0.0	4008.9	0.0	6590.6	كۆپە
2.3	4.4	8.1	1784.1	2.6	2.8	53.5	0.0	0.0	چۆمان
1.1	0.0	0.0	0.0	0.0	0.0	1153.1	0.0	138	مېرگەسۇر
3.9	24.0	4.7	515.5	145.6	0.0	1696.1	8379.4	6278.08	ناۋەند

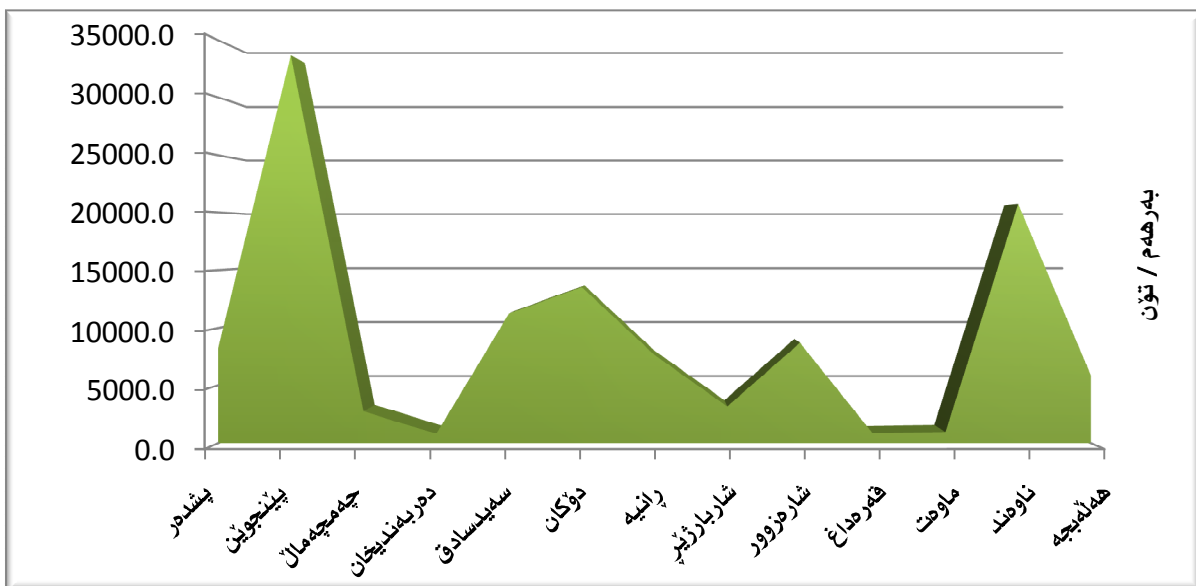
شېۋە 3 ئاستى بەرھەمى بەرۈبوومەكانى ھاۋىنە لە قەزاكانى سنوورى پارىزگاي ھەولېر نىشان دەدات، قەزاي ناۋەند بە پلەي يەكەم دېت كە 33% ى بەرھەمى ھاۋىنە لە پارىزگاي ھەولېرى پىك ھىناۋە، يەكېك لە ھۆكارە گىرنگەكان بۇ زۆرى رووبەرى چاندرائو لەم قەزايە دەگەرېتەۋە كە كۆى گشتى رووبەركەى بە رېژە 27% دېت ، ھەرۈھا كەمترىن رېژەى بەرھەمىش لە قەزاي رەۋاندوزە كە بەرھەمەكەى بە رېژەى 0.04% خەملىنراۋە و رووبەرى چاندرائوئىش بۇ بەرھەمەكانى ھاۋىنە لەم قەزايە 1% ى رووبەركانى پارىزگاي ھەولېر پىك دەھىنېت.

**شېۋە 3: ئاستى بەرھەمەكانى ھاۋىنە لە پارىزگاي ھەولېر**



شېۋە 4 خەملىندى بەرھەمى بەرۈبوومەكانى ھاۋىنە لە قەزاكانى سنوورى پارىزگاي سلىمانى نىشان دەدات ، قەزاي پىنجوئىن بە پلەي يەكەم دېت كە 28% ى بەرھەمى ھاۋىنە لە پارىزگاي سلىمانى پىك ھىناۋە ئەمەش دەگەرېتەۋە بۇ بەرزى رېژەى برشت لەم قەزايەدا، بەرۈبوومى تەماتە كە رووبەركەى 76% ى رووبەرى چاندرائو تەماتە لە پارىزگاي سلىمانى پىك دىنېت و برشتەكەى دەگاتە 3430 كىلوگرام ئەمەش يەكېكە لەم ھۆكارانەى كارىگەرى دەپېت لە سەر بەرزبوونەۋەى ئاستى بەرھەمى قەزاي پىنجوئىن، لە دواى ئەۋدا قەزاي ناۋەندى سلىمانى زۆرتىن بەرھەمى ھاۋىنە ھەيە، بەئام كەمترىن رېژەى بەرھەم دەكەۋىتە قەزاي قەرەداغ و قەزاي دەربەندىخان كە بۇ ھەر يەككىيان بەرھەمەكەى بە رېژەى 0.7% دەخەملىنېت كە كەمترىن رووبەرى چاندرائويان ھەيە لە كۆى گشتى بەرۈبوومەكانى ھاۋىنە لە پارىزگاي سلىمانى بە رووبەرى 1%

**شېۋە 4: ئاستى بەرھەمەكانى ھاۋىنە لە پارىزگاي سلىمانى**



خشتەى 7 : بەرھەمى بەرۈبوومى ھاۋىنە ( تۆن ) ئە پارىزگاي سلىمانى

قەزا	باميا	باينجان	پەتاتە	برنج	بىبەر	پىيازى ووشك	تەرۋزى	تووتن	تەماتە	خەپار
پشدر	1115.1	45.2	0.0	72.5	1	1428.6	484.1	10.6	1825.5	1108.8
پىنجوئىن	6.4	38.6	73.1	74.1	171.7	59.6	33.7	0.0	23910.3	750.3
چەمچەمال	175.0	141.8	0.0	6.0	131.5	172.1	22.8	0.4	180.8	10
دەربەندىخان	34.3	0.3	0.0	96.5	1.0	0.0	181.4	0.0	9.2	0.0
سىدصادق	924.1	899.3	257.4	9.3	166.5	874.2	1742.4	0.0	416.0	99.8
دۆكان	203.8	47.8	0.0	131.3	14.0	111.7	249.6	1.7	973.3	284.0
رانىيە	69.7	50.3	4.0	26.8	11.4	223.1	1212.4	0.6	1100.1	510.3
شارباژىر	12.2	14.3	0.0	0.0	11.9	52.1	0.0	0.0	426.5	502.3
شارمەزور	81.5	12.5	525.0	10.5	1.5	36.8	2109.7	0.0	134.4	1753.1
قەرداغ	17.8	1.9	0.0	54.5	0.0	6.0	0.0	0.0	256.7	23.4
ماومت	82.2	107.7			26.3	22.7	3.5	0.0	293.3	180.6
ناوند	343.0	154.3	0.0	177.0	22.5	15.9	2405.2	0.0	684.9	68.0
ھەلەبجە	439.4	127.1	48.0	77.3	24.8	585.9	1803.3	0.3	1321.4	262.9

تەواۋكەرى خشتەى 7

قەزا	شفتى	فاسۇلىا	گندۆرە	كودى	كونجى	گولەبەرۋزە	گەنمەشامى	لۇبىا	ماش
پشدر	920.3	5.6	937.4	38.1	0.1	17.1	2.4	132.6	65.4
پىنجوئىن	7949.2	4.3	221.1	364.7	0.0	0.0	0.0	0.0	0.0
چەمچەمال	1044.1	3.0	545.3	21.6	0.0	0.0	0.0	190.9	0.0
دەربەندىخان	0.0	0.0	466.5	1.0	0.0	0.0	0.0	0.0	0.0
سىدصادق	4213.5	0.0	1563.0	12.0	2.0	64.8	1.7	7.0	0.0
دۆكان	1056.6	17.1	10316.6	15.6	0.0	3.8	80.0	34.1	1.1
رانىيە	258.5	979.2	1866.8	191.2	138.6	752.8	0.0	132.2	118.9
شارباژىر	112.5	11.4	1333.8	675.2	0.0	0.0	0.0	6.3	4.4
شارمەزور	0.0	0.0	3990.1	40.0	0.0	0.0	0.0	3.8	0.0
قەرداغ	0.0	0.3	463.4	0.0	0.0	0.0	0.0	0.0	0.0
ماومت	51.8	85.3	4.6	24.6	0.0	0.0	0.4	39.5	5.3
ناوند	209.7	60.9	16522.3	29.1	0.0	14.5	0.0	24.2	1.1
ھەلەبجە	164.0	2.8	570.4	338.3	0.0	17.7	0.0	73.7	11.4

لەم خىشتەيەدا بە نموونە باسى بەرھەمى برنج لە پارىزگاي دھۆك دەكەين كە يەككىكە لەم خۇراكانەى بە شىۋەيەكى سەرەكى لە ھەرئىمى كوردستان بەكاردەھىندىرئىت و چاندىنى ئەم بەرھەمە كارىگەرى دەبىت لە سەر بازارەكاندا، بۆمان دەرگەوتووۋە كە زۆرتىن بەرھەمى بەرۈبۈمى برنج دەكەۋىتە قەزاي بەردەرەش بە رېژەى 54% و بە پلەى دووم قەزاي ئاكرى دىت بە رېژەى 45% ئەمەش واى كوردووۋە كە پارىزگاي دھۆك لە رىزبەندى بەرۈبۈمى برنج لە ئاستى ھەرئىم بە پلەى يەكەم بىت كە 59% بەرھەمى بەرۈبۈمى برنج لە ھەرئىمى كوردستان پىك دەھىنئىت.

**خىشتەى 8: بەرھەمى بەرۈبۈمى ھاۋىنە (تۇن) لە پارىزگاي دھۆك**

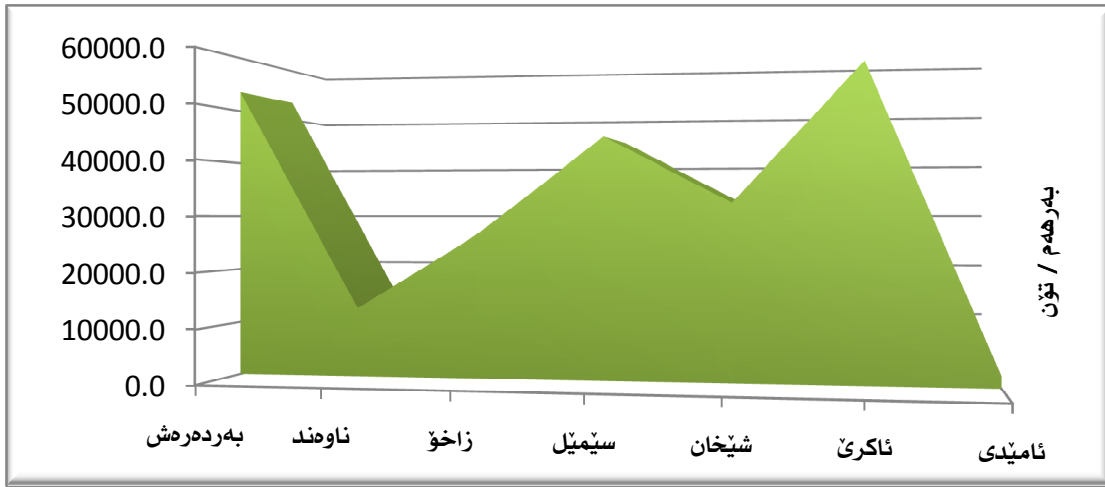
قەزا	باينجان	تەماتە	باميا	برنج	بىبەر	تەرۋزى	توتن	پەتاتە	پىيازى ووشك	خەپار
بەردەرەش	1377.5	11061.2	788.9	1701.8	503.1	4006.4	0.0	11747.3	717.2	6508.7
ناۋەند	544.1	3143.9	58.5	0.0	91.3	82.7	0.0	9.6	655.5	299.0
زاخۇ	483.0	244	11.5	0.0	177.4	35.8	0.0	816.3	48.6	78.1
سىمىل	375.1	2483.0	58.9	0.0	263.8	378.3	0.0	1813.5	387.2	460.8
شىخان	90.1	2355.3	15.5	15.5	295.1	5859.5	0.0	13512.8	191.7	774.7
ئاكرى	323.6	1203.3	1080.0	1395.6	120.2	6001.4	0.0	166.5	694.8	2168.4
ئامپىدى	7.4	826.7	0.0	19.4	2.7	2.4	3.5	39.2	121.3	90.1

**تەواۋكەرى خىشتەى 8**

قەزا	شفتى	گەنمەشامى	گولەبەرۋزە	گندۇرە	فاسۇليا	كودى	كونجى	لۇبىيا	ماش
بەردەرەش	7665.4	485.1	0.0	6516.6	0.0	461.3	2.0	20.1	3.0
ناۋەند	750.0	0.0	17.2	6334.4	0.0	548.3	0.0	200.7	2.4
زاخۇ	728.8	82.5	0.0	23698.2	0.0	440.9	0.0	20.5	0.0
سىمىل	381.8	0.0	0.0	37681.0	15.0	278	0.0	18.2	0.0
شىخان	74.0	4419.6	5.6	4537.8	0.0	220.3	3.2	78.8	0.6
ئاكرى	8318.0	0.0	1.3	34068.2	2.6	212.9	23.6	1497.9	106.1
ئامپىدى	16.3	0.0	0.0	985.5	0.0	53.4	27.3	54.0	4.6

شېۋە 5 ئاستى بەرھەمى بەرۈبوومەكانى ھاۋىنە لە قەزاكانى سنوورى پارىزگاي دھۆك نىشان دەدات. لە كۆى گشتى بەرھەمى ھاۋىنە لە قەزاكانى سنوورى پارىزگاي دھۆك زۆرتىن بەرھەمى ھاۋىنە دەكەۋىتە قەزاي ئاكرى بە رېژە 25% بە رۈوبەرى چانداۋى 21% و پلەى دووم قەزاي بەردەرەش دىت بە رېژە 23% بە رۈوبەرى چانداۋى 14% بەلام ھۆكارى بەرزى ئاستى بەرھەمى ئەم دوو قەزايە بۇ زۆرى رۈوبەرى چانداۋى ناگەرېتەۋە بەلكو بۇ بەرزى ئاستى برشتى بەرۈبوومەكانىيان دەگەرېتەۋە كە خاك و ئاو دوو ھۆكارى سەرەكىن بۇ بەرزىۋونەۋەى ئاستى بەرھەمى كشتوكالى و ئەگەر رۈوبەرەكان بەراۋورد بەكەين دەبىنن قەزاي سىمىل زۆرتىن رۈوبەرى چانداۋى ھەيە بە رېژە 26% بەلام بەرھەمەكەى بە پلەى سى يەم دىت بە رېژە 19% لە بەر ئەۋەى برشتى بەرۈبوومەكانى ئەم قەزايە ئاستىكى نزمترى ھەيە بە بەراۋورد لە گەل ئەم دوو قەزايەدا.

شېۋە 5: ئاستى بەرھەمەكانى ھاۋىنە لە پارىزگاي دھۆك



شېۋە 6 ئاستى بەرھەمى بەرۈبوومەكانى ھاۋىنە لە قەزاكانى سنوورى ئىدارەى گەرميان نىشان دەدات. قەزاي كفىرى زۆرتىن بەرھەمى ھاۋىنەى ھەيە بە رېژە 45% بە پلەى يەكەم دىت و قەزاي خانەقىن بە رېژە 39% بە پلەى دووم دىت و قەزاي كەلار بە رېژە 16% كەمترىن بەرھەمى سنوورى ئىدارەى گەرميان پىك دىنئىت.

شېۋە 6: ئاستى بەرھەمەكانى ھاۋىنە لە ئىدارەى گەرميان



خىشتە 9 بەرھەمى ھاۋىنە لە قەزاكانى سنوورى ئىدارەى گەرميان دەخاتەپوو. لىرەدا بۇمان دەرگەوتووۋە كە زۇرتىن بەرھەمى بەرۈبوومى برنج دەكەۋىتە قەزاي خانەقەين بە رېژە 59% و بە پلەى دووم قەزاي كفىرى دىت بە رېژە 40%، ھەرۋەھا لە رىزبەندى بەرۈبوومى برنج لە ئاستى ھەرىم لە دواى پارىزگاي دھۆك بە پلەى دووم دىت بە رېژە 26% .

خىشتە 9: بەرھەمى بەرۈبوومى ھاۋىنە ( تۇن ) لە ئىدارەى گەرميان

قەزا	باميا	باينجان	برنج	بىبەر	تەرۋزى	تەماتە	پەتاتە	پىيازى ووشك	خەپار
خانەقەين	149.2	152.7	796.4	2.5	0.0	340.3	45.9	0.0	122.6
كەلار	134.9	6.1	11.6	0.9	11.0	379.4	0.0	24.4	20.0
كفىرى	484.6	285.3	538.8	137.5	4.8	349.5	6.8	35.2	106.5

تەواۋكەرى خىشتە 9

قەزا	شفتى	گەمەشامى	گندۆرە	ھاسۇليا	كودى	كونجى	لۇبىيا	ماش
خانەقەين	38.2	241.8	0.6	0.0	21.3	24.7	57.4	1.9
كەلار	55.8	0.0	84.6	0.0	0.9	0.0	89.1	0.0
كفىرى	209.3	17.5	0.0	0.0	2.1	0.0	157.7	0.0

خشتهی 10 : کوی گشتی بهرهه می بهروبوومی هاوینه (تۆن) له پاریزگان و ئیدارهکان

خهپار	پیازی ووشک	پهتاته	توتن	تهماته	تهرۆزی	بیهر	برنج	باپنجان	بامیا	پاریزگا
20744	21110	6169	3	37011	2819	7439	61	12790	942	ههولیر
56%	77%	18%	14%	41%	10%	77%	1%	71%	13%	%
10380	2816	28105	4	21317	16366	1454	3132	3201	2013	دهۆک
28%	10%	80%	18%	23%	56%	15%	59%	18%	28%	%
5643	3589	907	14	31533	10248	593	736	1641	3505	سلیمانی
15%	13%	3%	69%	35%	35%	6%	14%	9%	48%	%
249	60	53	0	1069	16	141	1347	444	769	گهرمیان
1%	0%	0%	0%	1%	0%	1%	26%	2%	11%	%

تهواوکهری خشتهی 10

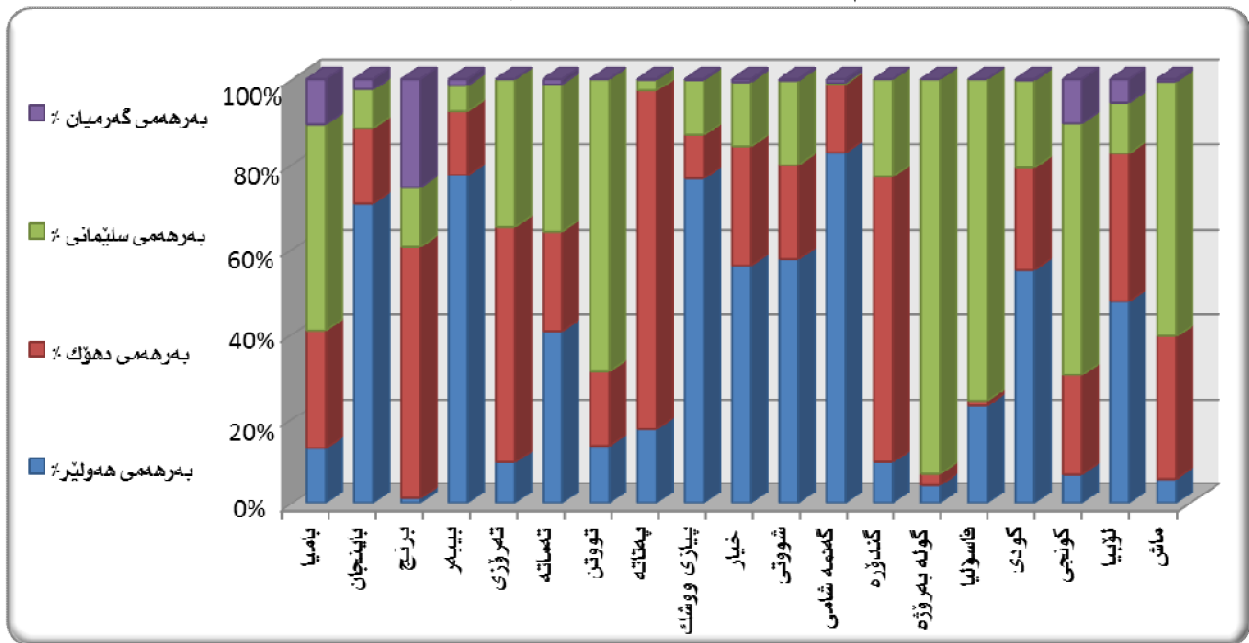
ماش	لؤبیا	کونجی	کودی	هاسۆلیا	گوله بهرۆزه	گندۆره	گهمنه شامی	شفتی	پاریزگا
20	2580	16	4700	358	7	16252	25377	46340	ههولیر
6%	48%	7%	55%	23%	0.1%	10%	83%	58%	%
117	1890	56	2215	18	24	113822	4987	17934	دهۆک
34%	35%	24%	24%	1%	0.3%	67%	16%	22%	%
207	644	141	1751	1170	871	38801	84	15980	سلیمانی
60%	12%	59%	21%	76%	97%	23%	0%	20%	%
2	304	25	24	0	0	85	259	303	گهرمیان
1%	6%	10%	0%	0%	0%	0%	1%	0%	%



لە شېۋە 7 جياۋازى رېژە بەرھەمەكان بۇ 19 جۇر لە بەرۋوبومى ھاۋىنە لە سەر ئاستى پارىزگاي ھەولېر - سلىمانى - دھۆك و ئىدارە گەرميان لە يەك ستوندا بە رەنگى جياۋاز خراوتە روو ، بەرھەمى پارىزگاي ھەولېر بە رېژە 37% كە كۆى گشتى بەرھەمى دەگاتە نىكە 204769 تۇن و پارىزگاي سلىمانى 21% بە كۆى گشتى بەرھەمى 118058 تۇن و پارىزگاي دھۆك 41% و كۆى گشتى بەرھەمى دەگاتە 229711 تۇن و ئىدارە گەرميان بە رېژە 1% و كۆى گشتى بەرھەمەكەى بە 5150 تۇن خەملىندراۋە، سەبارت بە ھەرىمى كوردستان كۆى گشتى بەرھەمەكەى بە 557688 تۇن خەملىندراۋە.

كۆى گشتى 19 جۇر لە بەرۋوبومى ھاۋىنە پارىزگاي دھۆك لە سەر ئاستى ھەرىمى كوردستان زۇرتىن بەرھەمى ھاۋىنەى كۆكردۇتەۋە ، ئەمەش بە ھۆى زۇرى رووبەرى چاندرائە كە رېژەكەى 50% رووبەرە چاندرائەكانى ھەرىم دەگرېتەۋە.

شېۋە 7: رېژە سەدى بەرھەمەكانى ھاۋىنە لە پارىزگايان و ئىدارەكان



**تېكرى بەرھەمى ھاۋىنە لە سەر ئاستى يەك جوتيار:**

تېكرى بەرھەمى ھاۋىنە 2013 بۇ يەك جوتيار لە پارىزگاي ھەولېر نىكە 40 تۇن دەبىت ، ئەمەش بە بەراورد لە گەل بەرھەمى يەك جوتيار لە پارىزگايانى تى ھەرىم زۇرتىن برە ، بە پلەى دووم پارىزگاي دھۆك دىت بە نىكە 38 تۇن ، پارىزگاي سلىمانى 10 تۇن و ئىدارە گەرميان كەمترىن ئاستى بەرھەمى ھەيە بۇ ھەر جوتيارىك بە برى 7 تۇن ، ھەرۋەھا لە سەر ئاستى ھەرىمى كوردستان تېكرى بەرھەمەكانى بەرۋوبومى ھاۋىنە بۇ ھەر جوتيارىك 24 تۇن دەبىت .

### سىيەم - برشتى بەرۈبوومەكانى ھاۋىنە

لە خىشتە و شىۋە نامارىيەكان تەۋاۋى بەرۈبوومەكان لە سەر ئاستى قەزا برشتەكانىيان دىيارى كراۋە لە گەل دانانى رېژەى سەدى بۇ روونكردنهۋەى زىاترى ئەنجامەكان , برشتى يەك دۆنم بە پېۋانەى كىلۇگرام دىيارى كراۋە. برشت بە واتاى كۆى گىشتى تواناى بەرھەم دېت لە ماۋەى كۆكردنهۋەى بەرھەمەكان لە سەر ئاستى يەك دۆنم. بەرزى و نزمى ئاستى برشتى بەرۈبوومەكان بۇ ھۆكارى جىاۋاز دەگەرپتەۋە كە پېۋىستە ھەۋلى دابىن كردنى ئەو ھۆكارانە بدرېت بۇ ئەۋەى ھەول و كۆشى جوتيارەكان ئەنجامىكى باشترى ھەبېت , لە ھەرىمى كوردستان سوپاس بۇ خۋاى گەۋرە بە گىشتى خاك و ئاۋىكى باش بوونى ھەپە كە گونجاۋە بۇ كەرتى كشتوكال بەلام پېۋىستى بە پلاننىكى زانستى ھەپە بۇ دابىن كردنى كەرەستەى پېشكەوتوو و پەيىن و ماددەى قېرگەر و دەرمانى تايبەت بۇ چارەسەر كردنى نەخۇشپەكان و ھەۋولدان بۇ دابىن كردنى سېستەمى نوئ بۇ ئاۋدېرى و دابىن كردنى تۆۋى باشتر كە تواناى مانەۋەى زىاترى ھەبېت لە بەرامبەر نەخۇشپەكان و زىانبەخشەكان , بوونى ئەم ھۆكارانە يارمەتيدەرن بۇ گەشەى روۋەكەكان كە لە ئەنجامدا دەبېتە ھۆى بەرزبوونەۋەى ئاستى برشت وگەپشتن بە بەرھەمى زياتر. بە سەرنجدانى ژمارەى ناو خىشتەكان جىاۋازى برشتى يەك دۆنم لە رووبەرە چاندرارەكان لە قەزايەك بۇ قەزايەكى ترلە ھەمان بەرۈبووم ھەستى پېدەكرېت كە ئەمەش دەگەرپتەۋە بۇ ھەبوونى ئەو ھۆكارانەى لە سەرەۋە ئامازەپان پېدراۋە.

ئاستى برشتى بەرۈبوومەكانى ھاۋىنە بەم شىۋەى خوارەۋە دەبېت:-

باميا:

تېكراى برشتى يەك دۆنم لە پارىزگاي ھەۋلېر دەكاتە 3120 كغم بە پەلى يەكەم دېت و پارىزگاي سلىمانى 1462 كغم و پارىزگاي دھۆك 2499 كغم و گەرميان 1596 كغم , لە ھەرىمى كوردستان برشتى يەك دۆنم 1812 كغم دەبېت بە بەراۋرد لە گەل سالى 2012 ئاستى برشت بەرزبۆتەۋە بە رېژەى 6%.

باينجان:

تېكراى برشتى يەك دۆنم لە پارىزگاي ھەۋلېر بە 7986 كغم خەملىندراۋە , پارىزگاي سلىمانى 2667 كغم و لە پارىزگاي دھۆك 4092 كغم و ئىدارى گەرميان 1516 كغم دەبېت لە ھەرىمى كوردستان برشتى يەك دۆنم 5491 كغم دەبېت بە بەراۋرد لە گەل سالى 2012 بە رېژەى 80% بەرزبۆتەۋە.

برنج:

تېكراى برشتى يەك دۆنم لە پارىزگاي ھەۋلېر بە 614 كغم خەملىندراۋە , پارىزگاي سلىمانى 808 كغم و لە پارىزگاي دھۆك 981 كغم و ئىدارى گەرميان 1114 كغم دەبېت لە ھەرىمى كوردستان برشتى يەك دۆنم 975 كغم دەبېت بە بەراۋرد لە گەل سالى 2012 بە رېژەى 41% دابەزىۋە.

بىبەر:

تېكپراى برشتى يەك دۆنم لە پارىزگاي ھەولپىر بە 6985 كغم خەملىندراوہ , پارىزگاي سلىمانى 1336 كغم و لە پارىزگاي دھۆك 2406 كغم و ئىدارى گەرميان 1355 كغم دەبىت لە ھەرىمى كوردستان برشتى يەك دۆنم 4342 كغم دەبىت بە بەراورد لە گەل سالى 2012 بە رېژەى 73% بەرزبۆتەوہ.

تەرۈزى:

تېكپراى برشتى يەك دۆنم لە پارىزگاي ھەولپىر بە 3680 كغم خەملىندراوہ , پارىزگاي سلىمانى 1080 كغم و لە پارىزگاي دھۆك 982 كغم و ئىدارى گەرميان 645 كغم دەبىت لە ھەرىمى كوردستان برشتى يەك دۆنم 1093 كغم دەبىت بە بەراورد لە گەل سالى 2012 بە رېژەى 44% دابەزىوہ.

تەماتە:

تېكپراى برشتى يەك دۆنم لە پارىزگاي ھەولپىر بە 4009 كغم خەملىندراوہ , پارىزگاي سلىمانى 2839 كغم و لە پارىزگاي دھۆك 5950 كغم و ئىدارى گەرميان 2275 كغم دەبىت لە ھەرىمى كوردستان برشتى يەك دۆنم 3728 كغم دەبىت بە بەراورد لە گەل سالى 2012 بە رېژەى 1% بەرزبۆتەوہ.

تووتن:

تېكپراى برشتى يەك دۆنم لە پارىزگاي ھەولپىر بە 487 كغم خەملىندراوہ , پارىزگاي سلىمانى 862 كغم و لە پارىزگاي دھۆك 1014 كغم , لە ھەرىمى كوردستان تېكپراى برشتى يەك دۆنم 798 كغم دەبىت.

پەتاتە:

تېكپراى برشتى يەك دۆنم لە پارىزگاي ھەولپىر بە 8664 كغم خەملىندراوہ , پارىزگاي سلىمانى 4537 كغم و لە پارىزگاي دھۆك 6770 كغم و ئىدارى گەرميان 1700 كغم دەبىت لە ھەرىمى كوردستان برشتى يەك دۆنم 6916 كغم دەبىت.

پىازى ووشك:

تېكپراى برشتى يەك دۆنم لە پارىزگاي ھەولپىر بە 5592 كغم خەملىندراوہ , پارىزگاي سلىمانى 2021 كغم و لە پارىزگاي دھۆك 3077 كغم و ئىدارى گەرميان 1216 كغم دەبىت لە ھەرىمى كوردستان برشتى يەك دۆنم 4232 كغم دەبىت بە بەراورد لە گەل سالى 2012 بە رېژەى 49% بەرزبۆتەوہ.

خەيار:

تېكپراى برشتى يەك دۆنم لە پارىزگاي ھەولپىر بە 5682 كغم خەملىندراۋە , پارىزگاي سلىمانى 2117 كغم و لە پارىزگاي دھۆك 4476 كغم و ئىدارى گەرميان 1438 كغم دەبىت لە ھەرىمى كوردستان برشتى يەك دۆنم 4234 كغم دەبىت بە بەراورد لە گەل سالى 2012 بە رپژەى 15% بەرزىۋتەۋە.

شفتى:

تېكپراى برشتى يەك دۆنم لە پارىزگاي ھەولپىر بە 6249 كغم خەملىندراۋە , پارىزگاي سلىمانى 1409 كغم و لە پارىزگاي دھۆك 3660 كغم و ئىدارى گەرميان 2182 كغم دەبىت لە ھەرىمى كوردستان برشتى يەك دۆنم 3385 كغم دەبىت بە بەراورد لە گەل سالى 2012 بە رپژەى 15% دابەزىۋە.

گەنمەشامى:

تېكپراى برشتى يەك دۆنم لە پارىزگاي ھەولپىر بە 3388 كغم خەملىندراۋە , پارىزگاي سلىمانى 2702 كغم و لە پارىزگاي دھۆك 2834 كغم و ئىدارى گەرميان 1189 كغم دەبىت لە ھەرىمى كوردستان برشتى يەك دۆنم 3233 كغم دەبىت بە بەراورد لە گەل سالى 2012 بە رپژەى 87% بەرزىۋتەۋە.

گندۆرە:

تېكپراى برشتى يەك دۆنم لە پارىزگاي ھەولپىر بە 3716 كغم خەملىندراۋە , پارىزگاي سلىمانى 1227 كغم و لە پارىزگاي دھۆك 1424 كغم و ئىدارى گەرميان 1209 كغم دەبىت لە ھەرىمى كوردستان برشتى يەك دۆنم 1457 كغم دەبىت بە بەراورد لە گەل سالى 2012 بە رپژەى 24% دابەزىۋە.

گولەبەرۆژە:

تېكپراى برشتى يەك دۆنم لە پارىزگاي ھەولپىر بە 533 كغم خەملىندراۋە , پارىزگاي سلىمانى 422 كغم و لە پارىزگاي دھۆك 109 كغم , لە ھەرىمى كوردستان برشتى يەك دۆنم 390 كغم دەبىت بە بەراورد لە گەل سالى 2012 بە رپژەى 32% دابەزىۋە.

فاسۇليا:

تېكپراى برشتى يەك دۆنم لە پارىزگاي ھەولپىر بە 2331 كغم خەملىندراۋە , پارىزگاي سلىمانى 1861 كغم و لە پارىزگاي دھۆك 1304 كغم لە ھەرىمى كوردستان برشتى يەك دۆنم 1942 كغم دەبىت بە بەراورد لە گەل سالى 2012 بە رپژەى 28% بەرزىۋتەۋە.

كودى:

تېكپراى برشتى يهك دؤنم له پاريزگاي ههولير به 4409 كغم خهمليندراوه , پاريزگاي سليمانى 2995 كغم و له پاريزگاي دهوك 3314 كغم و ئيدارى گهرميان 1293 كغم دهبيت له ههرىمى كوردستان برشتى يهك دؤنم 3725 كغم دهبيت به بهراورد له گهڻ سالى 2012 به رپژهى 14%.

كونجى:

تېكپراى برشتى يهك دؤنم له پاريزگاي ههولير به 479 كغم خهمليندراوه , پاريزگاي سليمانى 448 كغم و له پاريزگاي دهوك 368 كغم و ئيدارى گهرميان 633 كغم دهبيت له ههرىمى كوردستان برشتى يهك دؤنم 441 كغم دهبيت به بهراورد له گهڻ سالى 2012 به رپژهى 17% به رزبؤته وه.

لؤبىا:

تېكپراى برشتى يهك دؤنم له پاريزگاي ههولير به 3370 كغم خهمليندراوه , پاريزگاي سليمانى 994 كغم و له پاريزگاي دهوك 1629 كغم و ئيدارى گهرميان 1564 كغم دهبيت له ههرىمى كوردستان برشتى يهك دؤنم 1957 كغم دهبيت به بهراورد له گهڻ سالى 2012 به رپژهى 2% دابهزيوه.

ماش:

تېكپراى برشتى يهك دؤنم له پاريزگاي ههولير به 679 كغم خهمليندراوه , پاريزگاي سليمانى 549 كغم و له پاريزگاي دهوك 256 كغم و ئيدارى گهرميان 211 كغم دهبيت له ههرىمى كوردستان برشتى يهك دؤنم 397 كغم دهبيت به بهراورد له گهڻ سالى 2012 به رپژهى 60% دابهزيوه.

خشتهى 11 : برشتى به رويوومه كان ( كگم / دؤنم ) له پاريزگاي ههوليئر

خهيار	بيازى ووشك	پهتاته	تووتن	تهماته	تهرؤزى	بيبهر	برنج	باينجان	باميا	قهزا
7472.0	6125.0	14266.7	0.0	7013.6	4100.0	6300.0	500.0	9571.1	3375.0	خهبات
8101.6	3827.8	6750.0	0.0	9000.0	3214.3	15062.5	588.0	7607.1	750.0	دهشتى ههوليئر
87.0	974.6	0.0	0.0	123.3	0.0	0.0	0.0	1275.4	783.3	رهماندوز
2276.9	1238.8	2900.0	0.0	2689.1	2885.7	1200.0	588.0	5166.7	1316.0	سؤران
5651.5	4722.2	0.0	390.0	3509.7	1000.0	2500.0	652.0	3000.0	1000.0	شهقلاوه
7155.0	3272.7	0.0	0.0	3681.4	2772.3	5250.0	0.0	4857.5	3541.4	كؤيه
2322.1	1716.7	2000.0	550.0	1967.1	1250.0	250.0	0.0	1087.5	2000.0	چؤمان
3716.7	0.0	0.0	0.0	3175.7	1000.0	0.0	0.0	0.0	2000.0	ميگرهسؤر
8190.3	6125.0	9060.0	0.0	7895.8	9670.0	6553.1	0.0	6475.8	1500.2	ناومند

تهواوكهري خشتهى 11

ماش	لؤبيا	كونجى	كودى	فاسؤليا	گوله بهرؤزه	گندؤزه	گهده شامى	شفتى	قهزا
0.0	3500.0	0.0	6725.0	0.0	0.0	7625.0	4000.0	6997.7	خهبات
0.0	1050.0	391.7	5200.0	0.0	800.0	4250.0	3167.4	7800.0	دهشتى ههوليئر
130.0	0.0	0.0	160.0	0.0	0.0	0.0	0.0	0.0	رهماندوز
706.7	2000.0	0.0	3333.3	2080.0	0.0	4752.9	0.0	1700.0	سؤران
1000.0	0.0	0.0	1000.0	0.0	0.0	10000.0	0.0	5089.5	شهقلاوه
0.0	3400.0	0.0	2976.5	3476.9	0.0	3568.2	0.0	6531.8	كؤيه
1150.0	2500.0	2700.0	3953.8	1700.0	800.0	1527.5	0.0	0.0	چؤمان
300.0	0.0	0.0	0.0	0.0	0.0	1690.7	0.0	5750.0	ميگرهسؤر
488.0	2000.0	225.0	2816.7	1600.0	0.0	2848.2	3934.0	4567.5	ناومند

خشتەى 12 : برشتى بەرۈپۈمەكان (كگم / دۆنم ) نە پارىزگای سلىمانى

خەپار	تەماتە	توتون	تەرۈزى	پىيازى ووشك	بىبەر	برنج	پەتاتە	باپنجان	باميا	قەزا
2253.6	2079.2	940	1541.7	2027.1	1000	644.5	0	2444.4	1677.5	پشدر
2665.3	3430.2	0	1464	1867.5	2401.9	748.8	5622.5	2270	920	پىنجوڭىن
1607.1	1012.9	800	970	1024.1	755.8	750	0	794.3	733.6	چەمچەمال
0	2636	0	420	0	4000	1000	0	650	1443.9	دەرىبەندىخان
2733.3	2692.3	0	876.7	2488.9	2895	1321.7	4950	6492.9	2378.7	سىدصادق
1856.1	1256.7	1650	1870	1374.3	825	824.6	0	2895.5	1783.6	دۆكان
3097.2	3107.7	230	2515.4	3566.7	735.7	465.8	2000	2645	968.4	رانىيە
2333.7	1396	0	0	1218.8	850	0	0	1244.4	955.5	شارباژىر
1950	3200	0	863.2	2300	1012.5	700	4200	5000	1207.7	شارمەزور
1950	1792.3	0	0	3000	0	931.4	0	1900	2033.3	قەراداغ
1447.4	1127	0	2000	1066.7	955.6	0	0	1267.3	879.4	ماومت
2080	2394.9	0	978.7	1512.5	1450	865.5	0	3468	1756.7	ناومند
2086.1	1745.1	1000	1511	2066.7	623.7	831.3	6000	1545.1	856.9	ھەلەبجە

تەواوكەرى خشتەى 12

ماش	لۇبىيا	گەنمەشامى	گولەبەرۈزە	كونجى	كودى	گندۈرە	فاسۇلىا	شفتى	قەزا
353.3	1170.8	1200.0	326.0	80.0	1730.0	1638.9	1125.0	3229.2	پشدر
0.0	0.0	0.0	0.0	0.0	4290.1	1016.4	500.0	2207.8	پىنجوڭىن
0.0	779.2	0.0	0.0	0.0	737.9	1218.5	1000.0	1930.0	چەمچەمال
0.0	0.0	0.0	0.0	0.0	2000.0	614.6	0.0	0.0	دەرىبەندىخان
0.0	933.3	550.0	635.3	156.0	4000.0	837.7	0.0	994.4	سىدصادق
700.0	1216.7	3200.0	250.0	0.0	2225.0	1266.0	456.1	2542.9	دۆكان
869.2	1869.0	0.0	420.5	462.2	3523.8	3381.8	3133.3	5875.0	رانىيە
600.0	900.0	0.0	0.0	0.0	4018.8	2700.0	1425.0	3750.0	شارباژىر
0.0	750.0	0.0	0.0	0.0	1000.0	597.4	0.0	0.0	شارمەزور
0.0	0.0	0.0	0.0	0.0	0.0	1346.2	1300.0	0.0	قەراداغ
585.0	835.1	300.0	0.0	0.0	1470.8	1690.0	830.0	2050.0	ماومت
310.0	1207.7	0.0	283.3	0.0	2283.3	1514.2	409.3	622.2	ناومند
325.0	708.4	0.0	347.8	0.0	2313.0	919.2	1500.0	232.9	ھەلەبجە

خىشتەى 13: برشتى بەرۈبۈمەكان (كگم / دۈنم) لە پارىزگاي دھۆك

خەپار	پىيازى ووشك	پەتاتە	تووتن	تەرۋزى	بىبەر	برنج	باميا	تەماتە	باينجان	قەزا
14004.7	9020.8	9880	0	1022.4	4228.1	1257.8	2321.9	13152.5	9500	بەردەپەش
1565.6	2340.9	4800	0	2850	3321	0	2542.5	3801.6	4405.8	دھۆك
2168.8	2312.5	4535	0	1433.3	2628.6	0	2412.5	2346	4747.4	زاخۇ
1536.2	2175	2997.6	0	1616.7	1250	0	1591.7	3991.9	1225.7	سىمىل
2945.8	3363.6	6450	0	555.5	2170	863.8	1550	4516.4	5150	شىخان
2116.5	2883.6	3000	0	3134.7	3122.2	780	2762	2753.6	3963.3	ئاكىرى
2259.3	2066.9	1556.7	990	2400	574	567	0	3631.6	1073.1	نامىدى

تەواۋكەرى خىشتەى 13

ماش	لۇپيا	كونجى	كودى	فاسۇليا	گندۈرە	گولەبەرۋزە	گەنمەشامى	شفتى	قەزا
500	164.4	500	7500	0	862.5	7000	3150	6050	بەردەپەش
147.5	1491.8	0	3619.3	0	1384.9	476.7	0	2970.2	دھۆك
0	1063.6	0	4072.7	0	1684.9	0	550	2561.8	زاخۇ
0	1137.5	0	1260	1500	1302	0	0	1358.7	سىمىل
189	1591.9	640	1890.8	0	505.3	30.8	3518.8	2000	شىخان
251.8	1921.1	452	3287.5	0	2209.1	625	0	3004.3	ئاكىرى
530.7	1367.7	299.4	2746.9	0	2482.4	0	0	1730	نامىدى



خشته 14: برشتې بهرېوېوومه كان (كگم / دؤنم) له نيداره ګه رميان

خه پار	پيازي وشك	په تاته	ته ماته	ته روږزي	بيهر	برنج	باينجان	باميا	هزا
1229.0	0.0	1700.0	1298.9	0.0	766.7	1023.7	1209.8	1020.0	خانهدين
2000.0	1016.7	0.0	5498.9	550.0	1260.0	680.5	1887.5	4495.5	كهلار
1676.9	1407.3	0.0	2514.2	1300.0	1374.7	1303.0	1744.8	1587.0	كفري

ته واو كهرې خشته 14

ماش	لؤبيا	كونجی	كودى	فاسؤليا	گندؤره	گه نهم شامى	شفتى	هزا
220.0	1114.5	633.3	1290.0	0.0	1250.0	1162.5	840.0	خانهدين
0.0	1800.0	0.0	3780.0	0.0	1208.3	0.0	3100	كهلار
0.0	1686.7	0.0	1025.0	0.0	0.0	1750.0	2772.7	كفري

خشته ی 15 : تیکرای برشتی به روښوومه کان (کگم / دونم) له پاریزگاکان و نیداره کان

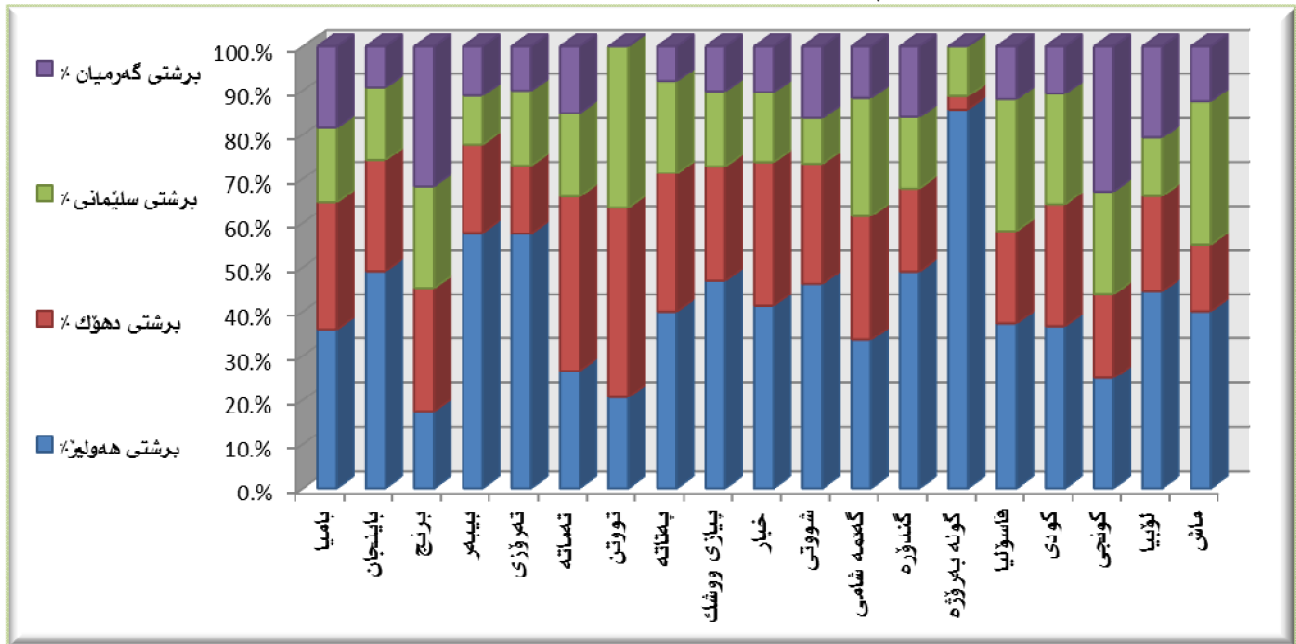
پاریزگا	بامیا	باینجان	برنج	بیبهر	تهرؤزی	تهماته	تووتن	پهتاته	پیازی ووشک	خه یار
همولیر	3120	7986	614	6985	3680	4009	487	8664	5592	5682
%	36%	49%	17%	58%	58%	27%	21%	40%	47%	41%
دهوک	2499	4092	981	2406	982	5950	1014	6770	3077	4476
%	29%	25%	28%	20%	15%	39%	43%	31%	26%	33%
سلیمانی	1461	2667	808	1336	1080	2839	862	4537	2021	2171
%	17%	16%	23%	11%	17%	19%	36%	21%	17%	16%
گهرمیان	1596	1516	1114	1355	645	2275	0.0	1700	1216	1438
%	18%	9%	32%	11%	10%	15%	0.0%	8%	10%	10%

ته واوکهری خشته ی 15

پاریزگا	شفتی	گه نده شامی	گندوره	گوته به پوزه	فاسولیا	کودی	کونجی	لؤبیا	ماش
همولیر	6249	3388	3716	533	2331	4409	479	3370	679
%	46%	34%	49%	50%	42%	37%	25%	45%	40%
دهوک	3660	2834	1424	109	1304	3314	368	1629	256
%	27%	28%	19%	10%	24%	28%	19%	22%	15%
سلیمانی	1409	2702	1227	422	1861	2995	448	994	549
%	10%	27%	16%	40%	34%	25%	23%	13%	32%
گهرمیان	2182	1189	1209	0.0	0.0	1293	633	1564	211
%	16%	12%	16%	0.0%	0%	11%	33%	21%	12%

لە شېۋە 8 جياۋازى ئاستى برشتەكان بۇ 19 جۆر لە بەروبوومى ھاۋىنە بە شېۋە رېژە بۇ پارېژگاي ھەولېر - سلېمانى - دھۆك و ئىدارەى گەرميان لە يەك ستوندا بە رەنگى جياۋاز خراۋەتە روو ، پېۋانەكان بۇ ديارى كردنى برشتى يەك دۇنم لە رووبەرى چاندرای بەروبوومى ھاۋىنە بە كىلوگرام خەملىندراۋە.

شېۋە 8: رېژە سەدى برشتى بەروبوومەكان لە پارېژگايان و ئىدارەكان



### چوارم - پووبهرى چاندرای بهروبومهكانى هاوینه

له خشته و وینهى تايبهت به پووبهرى چاندرای بهروبومى هاوینه داتاكانمان به شیوهیهك خستوتهپوو كه پووبهرى چاندرای هه بهروبومیک به جیا له سه ر ئاستى قهزاگان نیشان دهوات، بهلام لیهدا كوی پووبهرى چاندرای گشت بهروبومهكان به كورتى باس دهكهن بۆ ئهوهى ببیته نهخشهیهك بۆ خستنهپووی پووبهرى چاندرای هاوینه له پاریزگاکانى ههریمی كوردستان:-

له پاریزگای ههولیر پووبهرى چاندرای هاوینه دهکاته 42549 دۆنم، له پاریزگای سلیمانی 77166 دۆنم، له پاریزگای دهۆك 122365 دۆنم، له ئیدارهى گهرمیان 3523 دۆنم، له ههریمی كوردستان كوی گشتی پووبهرى چاندرای هاوینه دهکاته 245604 دۆنم.

ئاستى پووبهرى چاندرای بهروبومهكانى هاوینه بهم شیوهى خوارهوه دهبیئت:-

بامیا:

پووبهرى چاندرای بامیا له پاریزگای ههولیر به 302 دۆنم خهملیندراوه بهپژهى 8% كه مترین پووبهرى ههیه، پاریزگای سلیمانی به 2399 دۆنم بهپژهى 60% زۆرتین پووبهرى چاندرای ههیه، پاریزگای دهۆك 806 دۆنم به پژهى 20% و گهرمیان 482 دۆنم به پژهى 12%، له ههریمی كوردستان كوی گشتی پووبهرى چاندرای به 3988 دۆنم دهخهملیندریئت به بهراورد له گهڤ سالی 2012 پووبهرى چاندرای بۆ 83% دابهزیوه.

باينجان:

پووبهرى چاندرای باينجان له پاریزگای ههولیر به 1602 دۆنم خهملیندراوه به پژهى 49% زۆرتین پووبهرى چاندرای ههیه، پاریزگای سلیمانی 615 دۆنم به پژهى 19%، پاریزگای دهۆك 782 دۆنم به پژهى 24% و ئیدارهى گهرمیان 293 دۆنم به پژهى 9% دهبیئت، پووبهرى چاندرای له ههریمی كوردستان 3292 دۆنم دهبیئت به بهراورد له گهڤ سالی 2012 پووبهركهى بۆ 5% دابهزیوه.

برنج:

پووبهرى چاندرای برنج له پاریزگای ههولیر 99 دۆنم دهبیئت به پژهى 2%، پاریزگای سلیمانی 911 دۆنم به پژهى 17%، پاریزگای دهۆك 3194 دۆنم به پژهى 59% و ئیدارهى گهرمیان 1209 دۆنم به پژهى 22% دهبیئت، پووبهرى چاندرای له ههریمی كوردستان 5412 دۆنم دهبیئت به بهراورد له گهڤ سالی 2012 بۆ 78% بهرزبۆتهوه.

بىبەر:

رۈوبەرى چاندراۋى بىبەر لە پارىزگاي ھەولپىر بە 1065 دۆنم خەملىندراۋە بە رېژە 48%، پارىزگاي سلىمانى 444 دۆنم بە رېژە 20%، پارىزگاي دھۆك 604 دۆنم بە رېژە 27% و ئىدارەى گەرميان 104 دۆنم بە رېژە 5% دەبىت، رۈوبەرى چاندراۋە لە ھەرىمى كوردستان 2217 دۆنم دەبىت بە بەراورد لەگەن سالى 2012 رۈوبەرەكەى بۇ 25% دابەزىۋە.

تەرۋزى:

رۈوبەرى چاندراۋى تەرۋزى لە پارىزگاي ھەولپىر بە 766 دۆنم خەملىندراۋە بە رېژە 3%، پارىزگاي سلىمانى 9292 دۆنم بە رېژە 35%، پارىزگاي دھۆك 16671 دۆنم بە رېژە 62% و ئىدارەى گەرميان 25 دۆنم بە رېژە 0.1% دەبىت، رۈوبەرى چاندراۋە لە ھەرىمى كوردستان 26953 دۆنم دەبىت بە بەراورد لەگەن سالى 2012 رۈوبەرەكەى بەرزبۇتەۋە بۇ 34%.

تەماتە:

رۈوبەرى چاندراۋى تەماتە لە پارىزگاي ھەولپىر بە 9232 دۆنم خەملىندراۋە بە رېژە 38%، پارىزگاي سلىمانى 11108 دۆنم بە رېژە 46%، پارىزگاي دھۆك 3580 دۆنم بە رېژە 15% و ئىدارەى گەرميان 470 دۆنم بە رېژە 2% دەبىت، رۈوبەرى چاندراۋە لە ھەرىمى كوردستان 24394 دۆنم دەبىت بە بەراورد لەگەن سالى 2012 رۈوبەرەكەى بۇ 36% دابەزىۋە.

تووتن:

رۈوبەرى چاندراۋى تووتن لە پارىزگاي ھەولپىر بە 6 دۆنم خەملىندراۋە بە رېژە 22%، پارىزگاي سلىمانى 16 دۆنم بە رېژە 64%، پارىزگاي دھۆك 3 دۆنم بە رېژە 14%، رۈوبەرى چاندراۋى ھەرىم نىزىكەى 25 دۆنم دەبىت.

پەتاتە:

رۈوبەرى چاندراۋى پەتاتە لە پارىزگاي ھەولپىر بە 712 دۆنم خەملىندراۋە بە رېژە 14%، پارىزگاي سلىمانى 200 دۆنم بە رېژە 4%، پارىزگاي دھۆك 4152 دۆنم بە رېژە 81% و ئىدارەى گەرميان 31 دۆنم بە رېژە 1% دەبىت كۆى گشتى رۈوبەرى ھەرىمى كوردستان 5094 دۆنم دەبىت.

پىيازى ووشك:

رووبەرى چاندرائى پىيازى ووشك له پارىزگاي ھەولير به 3775 دۆنم خەملىندراوه به رېژەى 58% , پارىزگاي سلىمانى 1776 دۆنم به رېژەى 27% , پارىزگاي دھۆك 915 دۆنم به رېژەى 14% و ئىدارەى گەرميان 49 دۆنم به رېژەى 1% دەبىت , رووبەرى چاندرائى له ھەرىمى كوردستان 6515 دۆنم دەبىت به بەراورد لەگەن سالى 2012 رووبەرەكەى بۆ 1% بەرزبۆتەوہ.

خەيار:

رووبەرى چاندرائى خەيار له پارىزگاي ھەولير به 3615 دۆنم خەملىندراوه به رېژەى 42% , پارىزگاي سلىمانى 2600 دۆنم به رېژەى 30% , پارىزگاي دھۆك 2319 دۆنم به رېژەى 27% و ئىدارەى گەرميان 173 دۆنم به رېژەى 2% دەبىت , رووبەرى چاندرائى له ھەرىمى كوردستان 8743 دۆنم دەبىت به بەراورد لەگەن سالى 2012 رووبەرەكەى بۆ 26% دابەزىوہ.

شفتى:

رووبەرى چاندرائى شفتى له پارىزگاي ھەولير به 7416 دۆنم خەملىندراوه به رېژەى 31% , پارىزگاي سلىمانى 11343 دۆنم به رېژەى 48% , پارىزگاي دھۆك 4900 دۆنم به رېژەى 21% و ئىدارەى گەرميان 139 دۆنم به رېژەى 1% دەبىت , رووبەرى چاندرائى له ھەرىمى كوردستان 23797 دۆنم دەبىت به بەراورد لەگەن سالى 2012 رووبەرەكەى بۆ 10.7% دابەزىوہ.

گەنمەشامى:

رووبەرى چاندرائى گەنمەشامى له پارىزگاي ھەولير به 7490 دۆنم خەملىندراوه به رېژەى 79% , پارىزگاي سلىمانى 31 دۆنم به رېژەى 0.1% , پارىزگاي دھۆك 1760 دۆنم به رېژەى 19% و ئىدارەى گەرميان 218 دۆنم به رېژەى 2% دەبىت , رووبەرى چاندرائى له ھەرىمى كوردستان 9499 دۆنم دەبىت به بەراورد لەگەن سالى 2012 رووبەرەكەى بۆ 8% بەرزبۆتەوہ.

گندۆرە:

رووبەرى چاندرائى گندۆرە له پارىزگاي ھەولير به 4373 دۆنم خەملىندراوه به رېژەى 4% , پارىزگاي سلىمانى 31617 دۆنم به رېژەى 27% , پارىزگاي دھۆك 79933 دۆنم به رېژەى 69% و ئىدارەى گەرميان 71 دۆنم به رېژەى 0.1% دەبىت , رووبەرى چاندرائى له ھەرىمى كوردستان 115993 دۆنم دەبىت به بەراورد لەگەن سالى 2012 رووبەرەكەى بۆ 71% بەرزبۆتەوہ.

گولەبەرپۇژە:

پووبەرى چاندرای گولەبەرپۇژە لە پارىزگای ھەولیر بە 13 دۆنم خەملیندراوہ بە رېژەى 1% , پارىزگای سلیمانى 2062 دۆنم بە رېژەى 90% , پارىزگای دھۆك 221 دۆنم بە رېژەى 10% , پووبەرى چاندرای لە ھەرىمى كوردستان 2295 دۆنم دەبیت بە بەراورد لەگەل سالى 2012 پووبەرەكەى بۆ 426% بەرزبۆتەوہ.

فاسۆليا:

پووبەرى چاندرای فاسۆليا لە پارىزگای ھەولیر بە 154 دۆنم خەملیندراوہ بە رېژەى 19% , پارىزگای سلیمانى 629 دۆنم بە رېژەى 79% , پارىزگای دھۆك 14 دۆنم بە رېژەى 2% , پووبەرى چاندرای لە ھەرىمى كوردستان 796 دۆنم دەبیت بە بەراورد لەگەل سالى 2012 پووبەرەكەى بۆ 85% بەرزبۆتەوہ.

كودى:

پووبەرى چاندرای كودى لە پارىزگای ھەولیر بە 1066 دۆنم خەملیندراوہ بە رېژەى 47% , پارىزگای سلیمانى 585 دۆنم بە رېژەى 26% , پارىزگای دھۆك 743 دۆنم بە رېژەى 27% و ئىدارەى گەرميان 19 دۆنم بە رېژەى 1% دەبیت پووبەرى چاندرای لە ھەرىمى كوردستان 2410 دۆنم دەبیت بە بەراورد لەگەل سالى 2012 پووبەرەكەى بۆ 6% دابەزیوہ.

كونجى:

پووبەرى چاندرای كونجى لە پارىزگای ھەولیر بە 33 دۆنم خەملیندراوہ بە رېژەى 6% , پارىزگای سلیمانى 314 دۆنم بە رېژەى 58% , پارىزگای دھۆك 153 دۆنم بە رېژەى 28% و ئىدارەى گەرميان 39 دۆنم بە رېژەى 7% دەبیت , پووبەرى چاندرای لە ھەرىمى كوردستان 539 دۆنم دەبیت بە بەراورد لەگەل سالى 2012 پووبەرەكەى بۆ 12% دابەزیوہ.

لۆبیا:

پووبەرى چاندرای لۆبیا لە پارىزگای ھەولیر بە 766 دۆنم خەملیندراوہ بە رېژەى 28% , پارىزگای سلیمانى 648 دۆنم بە رېژەى 23% , پارىزگای دھۆك 1161 دۆنم بە رېژەى 42% و ئىدارەى گەرميان 195 دۆنم بە رېژەى 7% دەبیت , پووبەرى چاندرای لە ھەرىمى كوردستان 2769 دۆنم دەبیت بە بەراورد لەگەل سالى 2012 پووبەرەكەى بۆ 40% دابەزیوہ.

ماش:

پووبەرى چاندرای ماش لە پارىزگای ھەولیر بە 29 دۆنم خەملیندراوہ بە رېژەى 3% , پارىزگای سلیمانى 378 دۆنم بە رېژەى 43% , پارىزگای دھۆك 455 دۆنم بە رېژەى 52% و ئىدارەى گەرميان 9 دۆنم بە رېژەى 1% دەبیت , پووبەرى چاندرای لە ھەرىمى كوردستان 871 دۆنم دەبیت بە بەراورد لەگەل سالى 2012 پووبەرەكەى بۆ 7% دابەزیوہ.

خشتهى 16: روبهبرى چاندرأوى به روبووومى هاوبنه (دؤنم) له پارىزىگأى ههولئير

قهزا	باميا	باينجان	برنج	بببهر	تهرؤزى	تهماته	تووتن	پهتاته	پيازى وشك	خهيار
خهبات	8.0	864.5	10.0	171.0	41.0	215.0	0.0	50.0	34.0	1044.0
دهشتى ههولئير	6.0	122.0	3.0	92.0	65.0	391.0	0.0	215.0	581.0	532.0
رهواندوز	7.3	9.3	3.0	3.8	0.0	217.0	0.0	0.0	31.5	124.0
سؤران	24.3	11.0	2.0	0.5	36.0	1909.5	0.0	4.0	26.0	416.5
شهقلاوه	1.0	2.0	81.0	0.5	6.0	388.0	2.0	0.0	30.3	165.5
كؤبه	239.0	182.8	0.0	154.5	513.5	276.8	0.0	0.0	60.0	300.3
چؤمان	0.5	5.5	0.0	7.8	8.0	3575.3	3.5	3.0	40.0	695.5
مئيرگهسؤر	1.5	0.0	0.0	0.0	4.0	91.5	0.0	0.0	0.0	18.3
ناومند	14.5	404.5	0.0	635.0	92.5	2168.0	0.0	440.0	2972.5	355.0

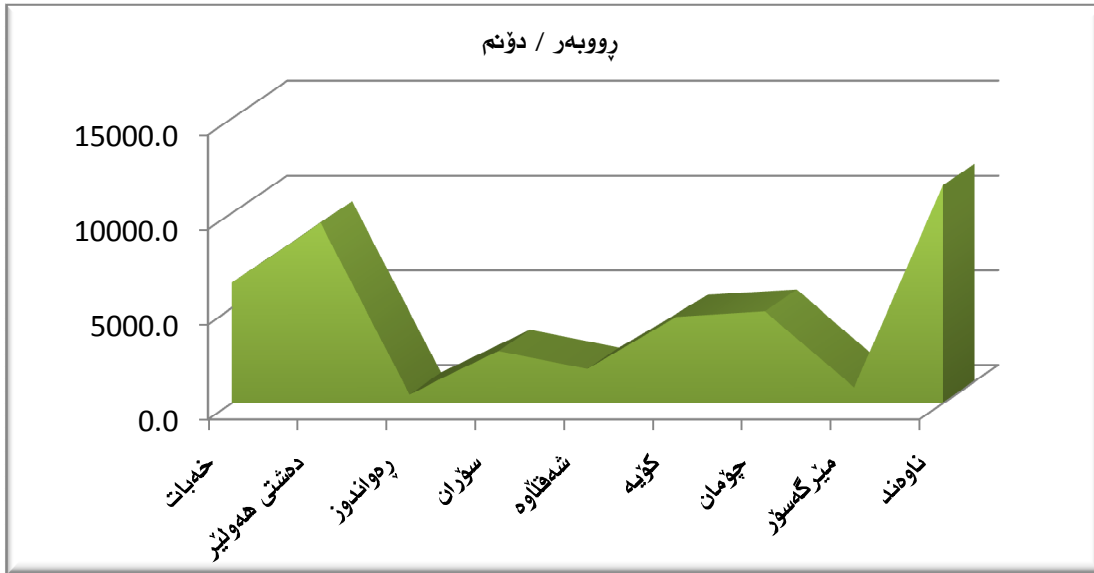
تهواوكهرى خشتهى 16

قهزا	شفتى	گهمنه شامى	گندؤره	گولهبهرؤزه	هاسؤليا	كودى	كونجى	لوبيا	ماش
خهبات	3074.0	24.0	364.0	0.0	0.0	269.5	0.0	177.5	0.0
دهشتى ههولئير	788.5	5336.0	1284.0	9.0	0.0	57.0	8.0	8.0	0.0
رهواندوز	0.0	0.0	56.5	0.0	0.0	6.5	0.0	1.0	0.5
سؤران	46.5	0.0	232.0	0.0	2.0	21.3	1.3	0.3	9.0
شهقلاوه	1099.0	0.0	0.5	0.0	0.0	5.5	0.0	0.0	6.0
كؤبه	1009.0	0.0	1123.5	0.0	59.3	72.0	0.0	565.3	0.0
چؤمان	0.0	0.0	35.0	3.5	1.5	451.3	3.0	1.8	2.0
مئيرگهسؤر	24.0	0.0	682.0	0.0	0.0	0.0	0.0	0.0	3.5
ناومند	1374.5	2130.0	595.5	0.0	91.0	183.0	21.0	12.0	8.0



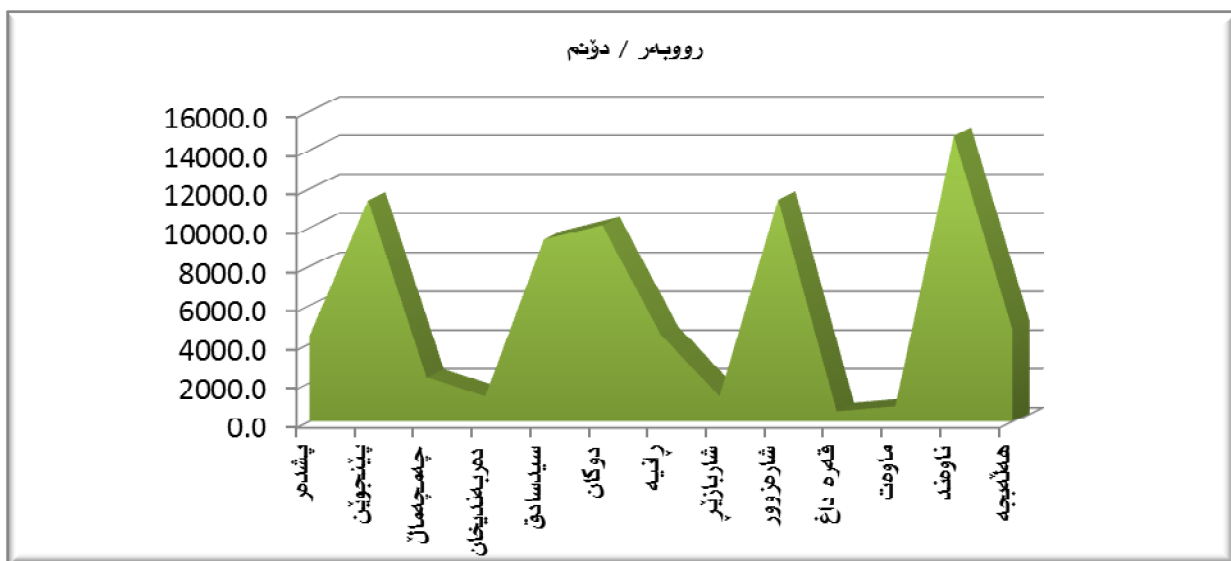
له شپږمې 9 رېوېوېرې چاندرېوې بهرېوېوومې هاوېنه له سمر ناستې قهزاكې پارېزگې هېولېر نېشان دراوه ، قهزې ناوهنډې هېولېر زورترېن رېوېوېرې چاندرېوې هېهېه كه رېژېهكې دهگاته نېزېكې 27% و قهزې دهشتې هېولېر به پلې دووم دېت به رېژېه 22% و هېروهېا قهزې رېواندوز و مېرگهسوز كه مېرېن رېوېوېرې چاندرېوېان هېهېه كه رېژېهكانېان به دواې يهك 1% و 2% دهېېت .

شپږمې 9: رېوېوېرې چاندرېوې بهرېوېوومېكان له پارېزگې هېولېر



شپږمې 10 رېوېوېرې چاندرېوې بهرېوېوومې هاوېنه له قهزاكې سنورې پارېزگې سلېمانې دهخاته رېو ، قهزې ناوهنډ رېژېه رېوېوېرې چاندرېوې 19% و به پلې يهكېم دېت و قهزاكې شارهزور و پشدر هېر يهكېكېان به رېژېه 15% دهېېت كه پلې دوومېان هېهېه و هېروهېا كه مېرېن رېوېوېرې چاندرېوې دهكوهېته قهزې ماومت و قهزې قهردهاغ بؤ هېر يهكېكېان به رېژېه 1% .

شپږمې 10: رېوېوېرې چاندرېوې بهرېوېوومېكان له پارېزگې سلېمانې



خشته 17: رووبهري چاندرای به رويوومی هاوینه (دوئم) له پاريزگای سلیمانی

خهيار	تهماته	تووتن	تهرؤزی	پيازی ووشك	بیبهر	برنج	پمتاته	باينجان	باميا	قهزا
492.0	878.0	11.3	314.0	704.8	10.0	112.5	0.0	18.5	664.8	پشدر
281.5	6970.5	0.0	23.0	31.9	71.5	99.0	13.0	17.0	7.0	پينجوین
62.3	178.5	0.5	23.5	168.0	174.0	8.0	0.0	178.5	238.5	چه مچهمال
0.0	3.5	0.0	432.0	0.0	0.3	96.5	0.0	0.5	23.8	دهر به نديخان
36.5	154.5	0.0	1987.5	351.3	57.5	7.0	52.0	138.5	388.5	سیدصادق
153.0	774.5	1.0	133.5	81.3	17.0	159.3	0.0	16.5	114.3	دوکان
164.8	354.0	2.8	482.0	62.6	15.5	57.5	2.0	19.0	72.0	رانيه
215.3	305.5	0.0	0.0	42.8	14.0	0.0	0.0	11.5	12.8	شاربازير
899.0	42.0	0.0	2444.0	16.0	1.5	15.0	125.0	2.5	67.5	شاره زوور
12.0	143.3	0.0	0.0	2.0	0.0	58.5	0.0	1.0	8.8	قهره داغ
124.8	260.3	0.0	1.8	21.3	27.5	0.0	0.0	85.0	93.5	ماومت
32.7	286.0	0.0	2457.5	10.5	15.6	204.5	0.0	44.5	195.3	ناومند
126.0	757.3	2.5	1193.5	283.5	39.8	93.0	8.0	82.3	512.8	هه له بچه

ته واوکهري خشته 17

ماش	لؤبیا	گه نمه شامی	گو له بهر پوزه	کونجی	کودی	گندوره	فاسولیا	شفتی	قهزا
185.0	113.3	2.0	52.5	1.5	22.0	572.0	5.0	285.0	پشدر
0.0	0.0	0.0	0.0	0.0	85.0	217.5	8.5	3600.5	پينجوین
0.0	245.0	0.0	0.0	0.0	29.3	447.5	3.0	541.0	چه مچهمال
0.0	0.0	0.0	0.0	0.0	0.5	759.0	0.0	0.0	دهر به نديخان
0.0	7.5	3.0	102.0	13.0	3.0	1867.0	0.0	4237.0	سیدصادق
1.5	28.0	25.0	15.0	0.0	7.0	8149.3	37.5	415.5	دوکان
136.8	70.8	0.0	1790.5	299.8	54.3	552.0	312.5	44.0	رانيه
7.3	7.0	0.0	0.0	0.0	168.0	494.0	8.0	30.0	شاربازير
0.0	5.0	0.0	0.0	0.0	40.0	6679.5	0.0	1122.0	شاره زوور
0.0	0.0	0.0	0.0	0.0	0.0	344.3	0.3	1.5	قهره داغ
9.0	47.3	1.3	0.0	0.0	16.8	2.8	102.8	25.3	ماومت
3.5	20.0	0.0	51.0	0.0	12.8	10911.5	148.8	337.0	ناومند
35.0	104.0	0.0	51.0	0.0	146.3	620.5	2.5	704.0	هه له بچه

خشتەى 18 : رۈۋبەرى چاندراۋى بەرۈبۈمى ھاۋىنە (دۈنم) نە پارىزگى دھۆك

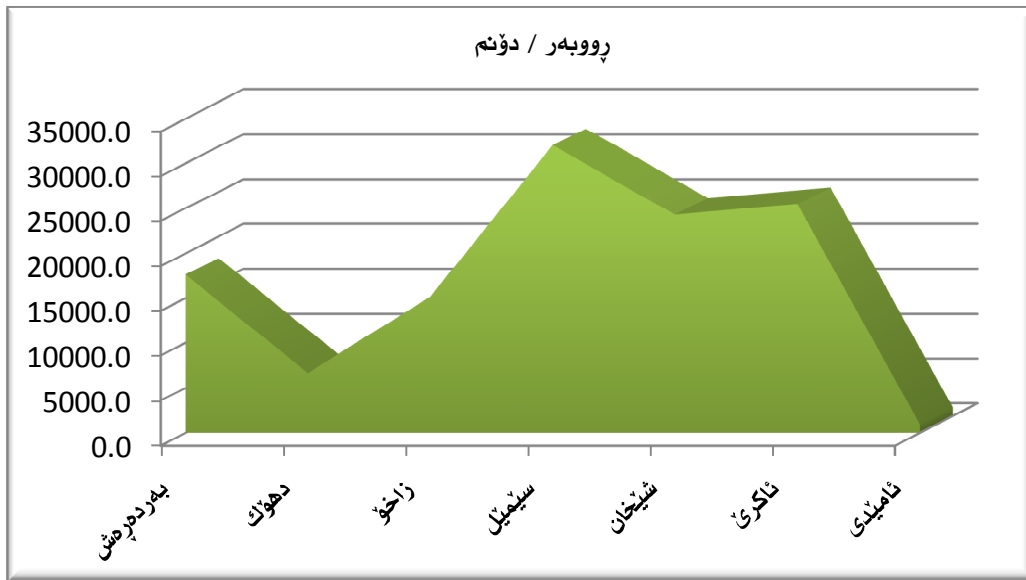
خەپار	پىازى ووشك	پەتاتە	تووتن	تەرۈزى	بىبەر	برنج	بامىا	تەماتە	باينجان	قەزا
464.8	79.5	1189.0	0.0	3918.5	119.0	1353.0	339.8	841.0	145.0	بەردەپش
191.0	280.0	2.0	0.0	29.0	27.5	0.0	23.0	827.0	123.5	دھۆك
36.0	21.0	180.0	0.0	25.0	67.5	0.0	4.8	104	101.8	زاخۇ
300.0	178.0	605.0	0.0	234.0	211.0	0.0	37.0	622.0	306.0	سېمىل
263.0	57.0	2095.0	0.0	10548.5	136.0	18.0	10.0	521.5	17.5	شېخان
1024.5	241.0	55.5	0.0	1914.5	38.5	1789.3	391.0	437.0	81.7	ئاكرى
39.9	58.7	25.2	3.5	1.0	4.8	34.2	0.0	227.7	6.9	ئامپىدى

تەۋاكەرى خشتەى 18

ماش	لۇبىيا	كونجى	كودى	ھاسۇلىيا	گندۈرە	گولەبەرۈزە	گەمەشامى	شفتى	قەزا
6.0	122.0	4.0	61.5	0.0	7555.0	0.0	154.0	1267.0	بەردەپش
16.0	134.5	0.0	151.5	0.0	4574.0	36.0	0.0	252.5	دھۆك
0.0	19.3	0.0	108.3	0.0	14065.0	0.0	150.0	284.5	زاخۇ
0.0	16.0	0.0	221	10.0	28940.0	0.0	200.0	281.0	سېمىل
3.0	49.5	5.0	116.5	0.0	8980.0	183.0	1256.0	37.0	شېخان
421.5	779.8	52.3	64.8	3.5	15422.0	2.0	0.0	2768.8	ئاكرى
8.7	39.5	91.3	19.5	0.0	397.0	0.0	0.0	9.5	ئامپىدى

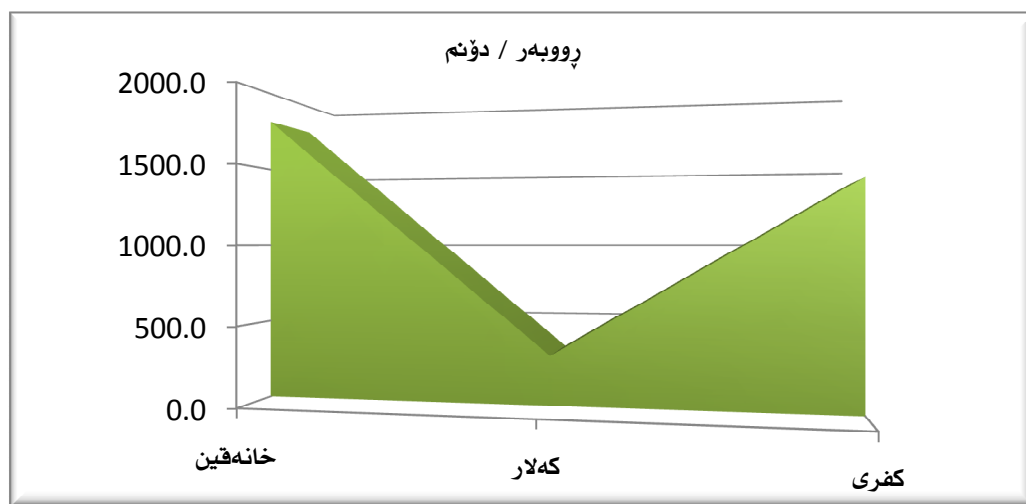
لە شېۋە 11 رۈوبەرى چاندرائى بەرۈبوومى ھاۋىنە لە قەزاكانى سنورى پارىزگاي دھۆك نیشان دراوہ , زۇرتىن رۈوبەر دەكەۋىتە قەزاي سىمىل بە رېژە 26% كە رۈوبەرەكەى نىكەى 32161 دۆنم دەبىت و كەمىن رۈوبەر دەكەۋىتە قەزاي ئامىدى بە رېژە 1% كە دەكاتە 967 دۆنم رۈوبەرى چاندرائى.

**شېۋە 11 : رۈوبەرى چاندرائى بەرۈبوومەكان لە پارىزگاي دھۆك**



شېۋە 12 رۈوبەرى چاندرائى بەرۈبوومى ھاۋىنە لە قەزاكانى سنورى ئىدارەى گەرميان نیشان دەدات , زۇرتىن رۈوبەر دەكەۋىتە قەزاي خانەقىن بە رېژە 51% و كەمىن رۈوبەر دەكەۋىتە قەزاي كەلار بە رېژە 9% , بەلام لە قەزاي خانەقىن بە ھۈى بارودۇخى سىياسىيەۋە بەشك لەم قەزايە ھىشتا لە ژىر ئىدارەى حكومەتى ناۋەندى دايە بۇيە تەنھا ناحىيەى بەمۇ و قۇرەتوۋ و مەيدان كارى كۆكردنەۋەى داتاي تىدا ئەنجام دراوہ كە لە روۋى ئىدارىيەۋە دەكەۋىتە سنورى ئىدارەى گەرميان.

**شېۋە 12 : رۈوبەرى چاندرائى بەرۈبوومەكان لە ئىدارەى گەرميان**



خشته 19 : رووبهري چاندر اوې بهرېوېوومې هاوېنه (دوڼم) له نېدارهې گهرمېان

خهپار	پيازي وشك	بهتاته	تهماته	تهروزي	بيهر	برنج	باينجان	باميا	فهزا
99.8	0.0	27.0	262.0	0.0	3.3	778.0	126.3	146.3	خانه هين
10.0	24.0	0.0	69.0	20.0	0.8	17.0	3.3	30.0	كهلار
63.5	25.0	4.0	139.0	4.5	100.0	413.5	163.5	305.4	كفرې

تهواوكهري خشته 19

ماش	لؤبيا	كونجې	كودې	فاسؤليا	گندؤره	گندمه شامې	شفتې	فهزا
9.0	51.5	39.0	16.5	0.0	0.5	208.0	45.5	خانه هين
0.0	49.5	0.0	0.3	0.0	70.0	0.0	18	كهلار
0.0	93.5	0.0	2.0	0.0	0.0	10.0	75.5	كفرې

خشتەى 20: كۆى گشتى رووبەرى چاندرراوى بەرۈبۈمەكانى ھاۋىنە (دۆنم) نە پارىزگاكان و ئىدارەكان

پارىزگا	باميا	باينجان	برنج	بيبەر	تەرۈزى	تەماتە	تووتن	بەتاتە	پىازى ووشك	خەيار
ھەولپىر	302	1602	99	1065	766	9232	6	712	3775	3651
%	8%	49%	2%	48%	3%	38%	22%	14%	58%	42%
دھۆك	806	782	3194	604	16671	3580	3	4152	915	2319
%	20%	24%	59%	27%	62%	15%	14%	81%	14%	27%
سلىمانى	2399	615	911	444	9492	11108	16	200	1776	2600
%	60%	19%	17%	20%	35%	46%	64%	4%	27%	30%
گەرميان	482	293	1209	104	25	470	0	31	49	173
%	12%	9%	22%	5%	0%	2%	0%	1%	1%	2%

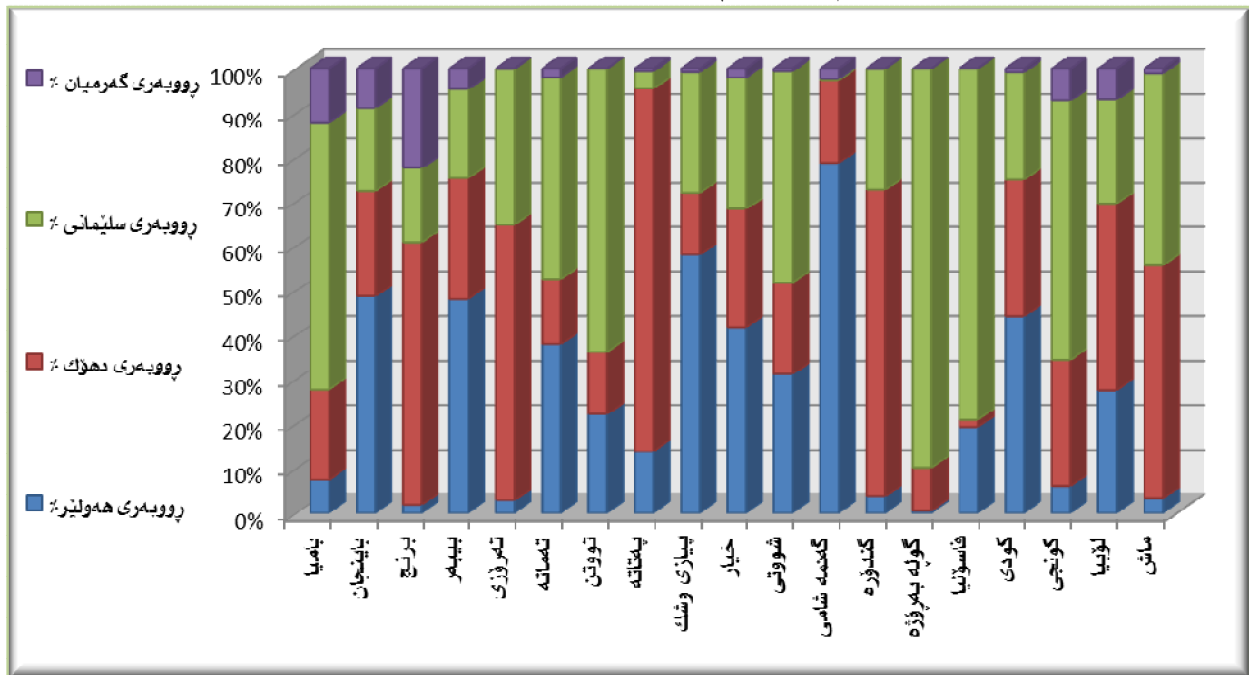
تەواۋكەرى خشتەى 20

پارىزگا	شفتى	گەنمە شامى	گندۆرە	گولەبەپۇزە	ھاسۇليا	كودى	كونجى	لۇبىيا	ماش
ھەولپىر	7416	7490	4373	13	154	1066	33	766	29
%	31%	79%	4%	1%	19%	47%	6%	28%	3%
دھۆك	4900	1760	79933	221	14	743	153	1161	455
%	21%	19%	69%	10%	2%	27%	28%	42%	52%
سلىمانى	11343	31	31617	2062	629	585	314	648	378
%	48%	0%	27%	90%	79%	26%	58%	23%	43%
گەرميان	139	218	71	0	0	19	39	195	9
%	1%	2%	0%	0%	0%	1%	7%	7%	1%

لە شىۋە 13 رپوبەرى چاندراۋى بەروبوومى ھاۋىنە لە سەر ئاستى پارىزگاي ھەولير و سلىمانى و دھۆك و ئىدارەى گەرميان لە يەك ستوندا بە رەنگى جياواز بۇ گشت بەروبوومەكان خراوتەپوو ، كە پارىزگاي ھەولير بە رېژەى 17% و كۆى گشتى رپوبەرى 42549 دۆنم و پارىزگاي سلىمانى بە رېژەى 31% و كۆى گشتى رپوبەرى 77166 دۆنم و پارىزگاي دھۆك بە رېژەى 50% و كۆى گشتى رپوبەرى 122365 دۆنم و ئىدارەى گەرميان بە رېژەى 1% و كۆى گشتى رپوبەرى 3524 دۆنم ، لە ھەرىمى كوردستان كۆى گشتى رپوبەرى چاندراۋ بە 245604 دۆنم خەملىندراۋە.

پارىزگاي دھۆك زۆرتىن رپوبەرى چاندراۋى ھەيە لە ھەرىمى كوردستان ئەمەش بۆتە ھۆكارى بەرزبونەۋەى ئاستى بەرھەمى ئەم پارىزگايە بە بەراۋورد لە گەل پارىزگاكانى تر لە ھەرىمى كوردستان.

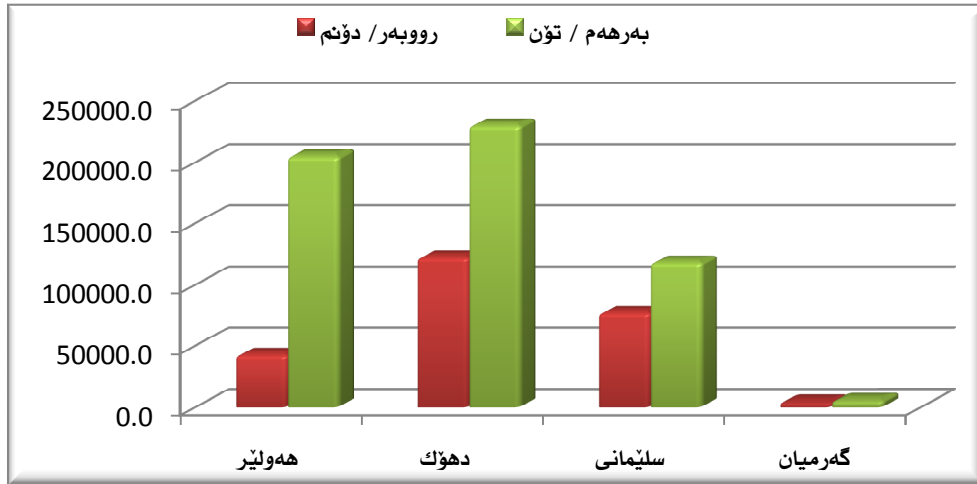
شىۋە 13 : رېژەى سەدى رپوبەرى چاندراۋى ھاۋىنە لە پارىزگاكان و ئىدارەكان



**پىنچەم - بەرھەم و رووبەرى چاندرائو ئە ھەرئىمى كوردستان**

شېۋە 14 لە سەر ئاستى ھەرئىمى كوردستان داتاكان دىخاتە روو. لە پارىزگاي ھەولير كۆى گشتى بەرھەم بە پىژە 37% دىت و كۆى گشتى رووبەرى چاندرائو ھاۋىنە بە پىژە 17% دىت و پارىزگاي سلېمانى كۆى گشتى بەرھەمى بە پىژە 21% دىت و كۆى گشتى رووبەرى چاندرائو بە پىژە 31% و پارىزگاي دھۆك بەرھەمەكەى بە پىژە 41% و رووبەرى چاندرائو ھاۋىنە 50% ھەروھە ئىدارەى گەرميان بەرھەمەكەى بە پىژە 1% و رووبەرى چاندرائو ھاۋىنە دىگاتە 1% ى رووبەرى ھەرئىم بۆ چاندرائو بەرۈبۈمى ھاۋىنە .

**شېۋە 14 : كۆى بەرھەم و رووبەرى چاندرائو بەرۈبۈمەكان ئە پارىزگايان و ئىدارەكان**



**خشتە 21 : كۆى گشتى رووبەرى چاندرائو و بەرھەم و تىكراى برشتى بەرۈبۈمەكانى ھاۋىنە ئە ھەرئىمى كوردستان**

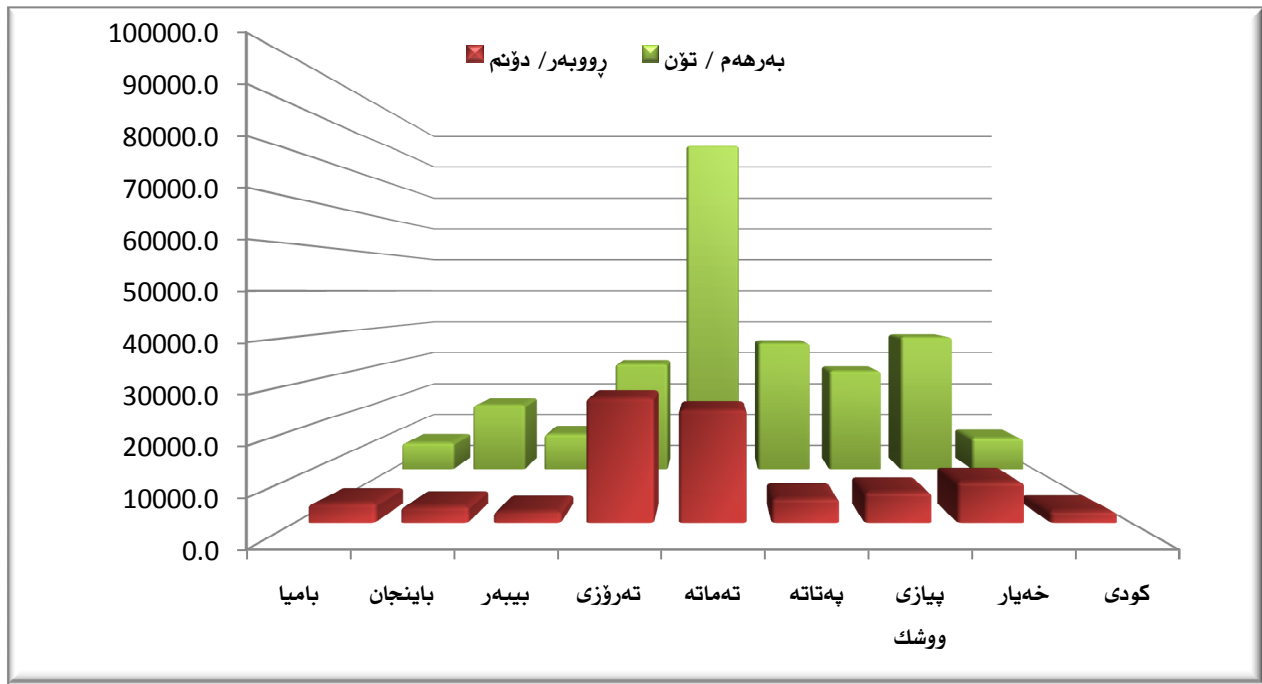
ھەرئىمى كوردستان	باميا	باينجان	برنج	بىبەر	تەرۋزى	تەماتە	توتون	پەتاتە	پىيازى ووشك	خەپار
رووبەر (دوئم)	3988.4	3292.0	5412.7	2217.3	26953.3	24394.4	24.8	5094.7	6515.1	8743.1
برشت (كگم)	1812	5491	975	4342	1093	3728	798	6916	4232	4234
بەرھەم	7228.5	18076.0	5275.7	9627.0	29449.3	90940.0	19.8	35233.9	27573.9	37016.3

**تەواۋكەرى خشتە 21**

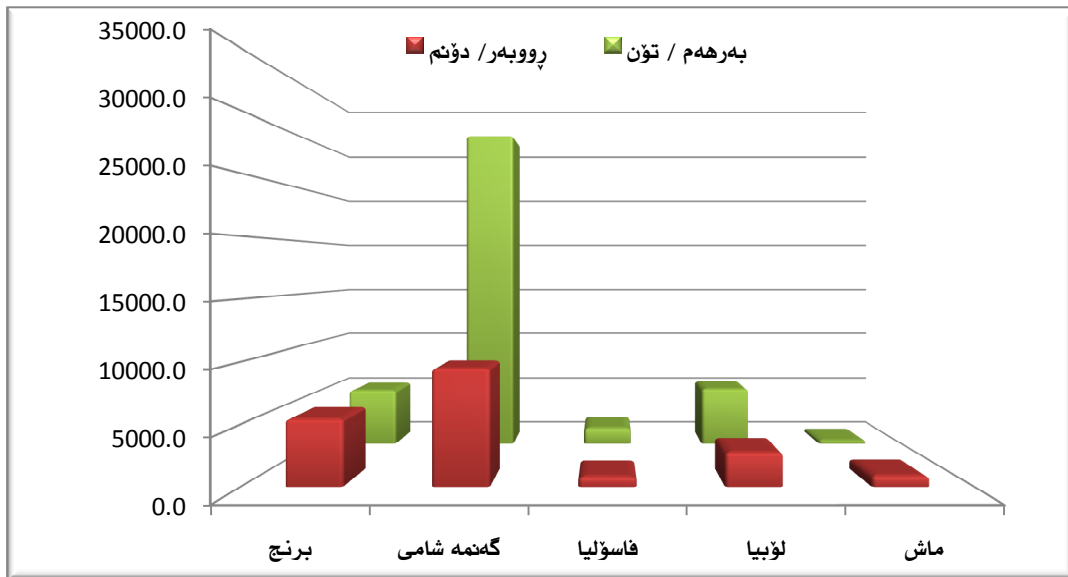
ھەرئىمى كوردستان	شفتى	گەنمە شامى	گندۆرە	گولەبەرۋزە	ھاسۇليا	كودى	كونجى	لۇبىيا	ماش
رووبەر (دوئم)	23797.5	9499.3	115993.3	2295.5	796.1	2410	539.1	2768.5	871.2
برشت (كگم)	3385	3233	1457	390	1942	3725	441	1957	397
بەرھەم	80558.1	30707.6	168959.9	895	1545.7	8977	237.5	5418.9	345.6



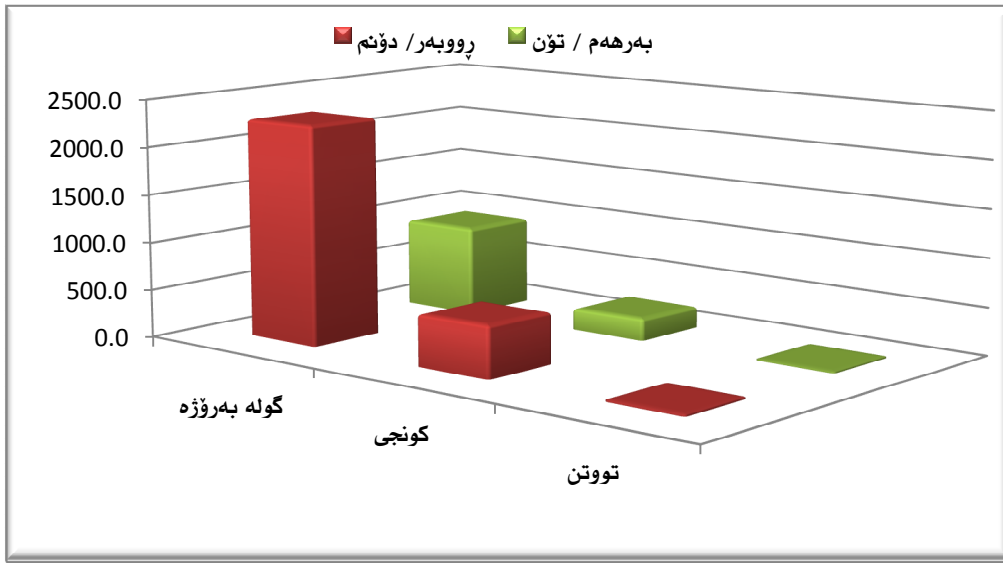
شېۋە 15 : كۆى گشتى بەرھەم و پوۋبەرى چاندراو بۇ بەرۈپۈمى باميا و باينجان و بببەر و تەرۈزى و تەماتە و پەتاتە و پيازى ووشك و خەيار و كودى ئە ھەرىمى كوردستان



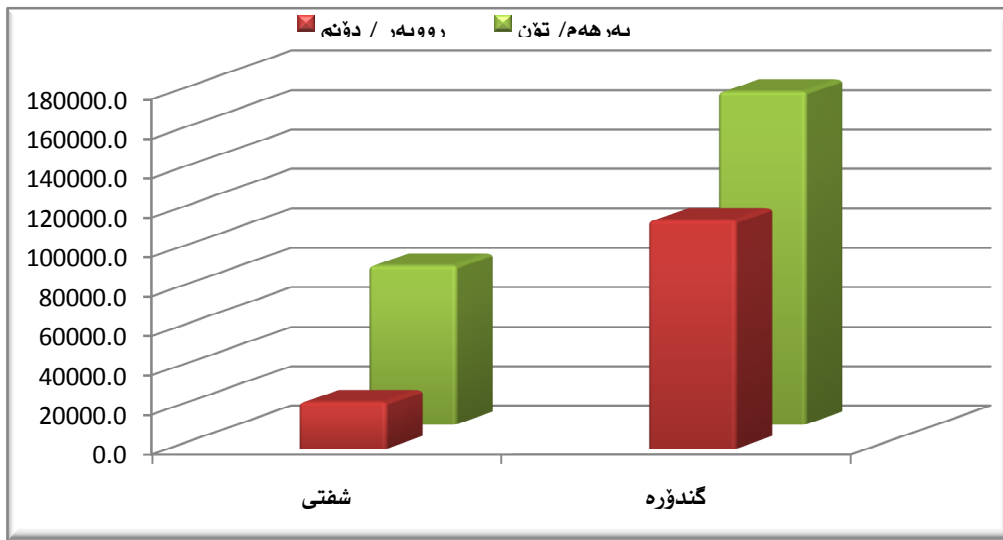
شېۋە 16 : كۆى گشتى بەرھەم و پوۋبەرى چاندراو بۇ بەرۈپۈمى برنج و گە نەشامى و فاسۇليا و لۇبيا و ماش ئە ھەرىمى كوردستان



شېۋە 17: كۆي گىشتى بەرھەم و پوۋبەرى چاندراۋ بۇ بەرۈپۈمى گولە بەرۈژە و كونجى و توتتن ئە ھەرىمى كوردستان



شېۋە 18: كۆي گىشتى بەرھەم و پوۋبەرى چاندراۋ بۇ بەرۈپۈمى شفتى و گندۆرە ئە ھەرىمى كوردستان



## شەشم - تېچوونى بەرۈبۈمەكانى ھاۋىنە

ئاشكرايە ھەر جوتيارىك لە سەرەتايى وەرزی چاندن تاوہكو وەرزی كۆكردنەوہى بەرہەمەكان و پاشان فرۆشتىيان لە بازارەكاندا رووبەروى جورہا تېچوون دەبىتەوہ، جۆرى تېچوونەكانىش جياوازن بە ھۆى جياوازيان لە چۆنيەتى جۆرى كارەكەدا، وەكو كىلان و پىكخستن كە زەويەكە ئامادە دەكات بۇ قۇناغى چاندن، دواتر ئاودانى بەرۈبۈمەكان كە دەورىكى سەرەكى دەبىنيت لە گەشەكردنى بەرۈبۈمەكان ، ھەرۈہا بزاركردن بۇ خاوين كوردنەوہى كىلگەكان لە گز و گياى زيان بەخش كە دەبىتە ھۆى گەشەنەكردنى رووہك و دابەزىنى ئاستى كواليتى بەرہەمەكان و پەيىنكردنى بەرۈبۈمەكان بۇ يارمەتى دانى خاك و گەشەى رووہكەكان تاوہكو دەگاتە قۇناغى دروينەو رنين، ھەموو ئەمانە ھەنگاوى سەرەكىن بۇ بەرہەمەينانى بەرۈبۈمەكانى كشتوكالى ، بۆيە لە كاتى ئەنجامدانى رووپۈپۈدەكانى كشتوكالى بەشيك لە پرسىارەكانى فۆرمى رووپۈپۈ پىكدەھىنيت، بۇ ئەوہى تېچوونى يەك دۇنم لە رووبەرى چاندراو بۇ ھەر قۇناغىك لە قۇناغەكان بە روونى ديارى بكرىت، تېچونەكان بە پىى بەرۈبووم لە سەر ئاستى قەزاكانى ھەرىم خەملاندنىان بۇ كراوہ و دواتر بە وەرگرتنى تېكرى تېچوون داتاكان بە دوو شۆوہ نیشان دراون:-

### 1- تېكرى تېچوونى يەك دۇنم بە پىى قەزاكان:

شيوازى يەكەم لە خستەرووى داتا، تېچوونى تەواوى قۇناغەكانى چاندنى بەرۈبووم لە سەر ئاستى قەزاكان بۇ پارىزگاكانى ھەرىمى كوردستان نیشان دەدات.

### 2- تېكرى تېچوونى يەك دۇنم بۇ ھەر بەرۈبوومىك:

شيوازى دووہم تېچوونەكان بۇ ھەر بەرۈبوومىك بە جيا خراوہتەرۈو بۇ نمونە تېچوونى كىلان و پىكخستن بۇ بەرۈبوومى باميا لە پارىزگاى ھەولير 65 ھەزار دىنار دەبىت و تۆو چاندن 64 ھەزاردىنار ، تېچوونى ئاودان 189 ھەزار دىنار و بزار كردن 23 ھەزار دىنار و پەيىن كردن 67 ھەزاردىنار و قەلاچۆكردن 25 ھەزار و دروينە و رنين بە 157 ھەزار دىنار خەملىندراوہ ، بۇ بەرۈبوومەكانى تىرىش بە ھەمان شۆوہ داتاكان خراوہتەرۈو.

تېبىنى : پيوستە بۇ ئەم خشتانەى كە تېچوونەكان دەخاتەرۈو ژمارەكان جارانى 1000 دىنار بكرىت، واتە دانانى سى سفر بۇ ھەر ژمارەيەكى تەواو.

1. تىكپراي تىچوونى يەك دۇنم بە پىي قەزاگان:

خشتەي 22: تىچوونى يەك دۇنم (1000 دىنار) ئە بەرۈبومەكانى ھاۋىنە ئە سەر ئاستى قەزاگانى پارىزگاي ھەونىر

قەزا	كىلان و رېكخستن	تۆۈ جاندىن	ئاۋدان	بزاركردىن	بەيىن كرىن	ھەلاچۇكردىن	دروپنە ورنىن	كۆى گشتى
خەبات	56	144	154	38	165	47	298	901
دەشتى ھەولپىر	70	84	69	22	100	19	279	645
رەواندوز	65	45	101	40	37	33	32	353
سۆران	71	80	107	67	45	22	128	519
شەھئاۋە	42	87	255	38	65	5	170	663
چۆمان	60	127	267	90	118	35	112	793
كۆپە	62	47	65	36	37	13	92	353
مىرگەسۆر	48	49	58	32	26	16	140	369
ناۋمىد	75	167	132	48	164	50	227	863
تىكپراي پارىزگا	61	92	134	46	84	27	164	607

خشتەي 23: تىچوونى يەك دۇنم (1000 دىنار) ئە بەرۈبومەكانى ھاۋىنە ئە سەر ئاستى قەزاگانى پارىزگاي سىلمانى

قەزا	كىلان و رېكخستن	تۆۈ جاندىن	ئاۋدان	بزاركردىن	بەيىن كرىن	ھەلاچۇكردىن	دروپنە ورنىن	كۆى گشتى
پشدر	74	75	152	40	48	14	200	603
بىنجوئىن	99	85	175	70	54	20	182	686
چەمچەمان	96	80	70	37	25	23	121	452
دەربەندىخان	99	48	81	30	20	8	153	439
دۇكان	82	80	87	67	32	15	131	494
رانىيە	73	67	77	43	37	22	177	496
سەيد سادق	64	72	94	59	37	18	214	557
شاربازپىر	104	96	120	71	67	20	156	635
شارموزور	50	37	40	29	14	9	105	283
ھەرداغ	118	128	280	103	64	13	249	955
ماۋمت	65	84	124	50	46	12	129	510
ناۋمىد	74	66	103	47	33	9	171	504
ھەئەبجە	71	49	112	70	24	19	139	484
تىكپراي پارىزگا	82	74	116	55	39	15	164	546

خشتەى 24: تېچوونى يەك دۆنم (1000 دىنار) لە بەرۈبومەكانى ھاۋىنە لە سەر ئاستى قەزاكانى پارېزگاي دھۆك

قەزا	كېلان و رېكخستن	تۆوجاندىن	ئاودان	بزاركردىن	بەيىن كرىن	قەلاچۇكردىن	دروئىنە ورنىن	كۆى گشتى
بەردەپەش	44	104	208	54	113	36	187	746
دھۆك	56	49	217	126	34	15	222	719
زاخۇ	62	68	175	86	43	14	133	581
سېمىل	72	51	26	25	69	23	56	322
شېخان	40	97	92	31	54	20	72	406
ئاكرى	34	36	27	11	45	11	79	242
ئامىدى	118	59	123	35	49	12	156	550
تېكرى پارېزگا	61	66	124	53	58	18	129	509

خشتەى 25: تېچوونى يەك دۆنم (1000 دىنار) لە بەرۈبومەكانى ھاۋىنە لە سەر ئاستى قەزاكانى ئىدارەى گەرميان

قەزا	كېلان و رېكخستن	تۆو و چاندىن	ئاودان	بزاركردىن	بەيىن كرىن	قەلاچۇكردىن	دروئىنە ورنىن	كۆى گشتى
خانەھىن	73	71	90	34	86	24	127	505
كەلار	102	81	122	64	47	36	154	606
كەرى	122	70	144	70	77	58	152	694
تېكرى گەرميان	99	74	119	56	70	39	144	602

كۆى گشتى تېچوونى يەك دۆنم لە بەرۈبومەكانى ھاۋىنە بۇ پارېزگاكان و ئىدارەكان:

كۆى گشتى تېچوونى يەك دۆنم لە رۈوبەرى چاندرار بۇ بەرۈبومەكانى ھاۋىنە لە پارېزگاي ھەولېر بە 607 ھەزار دىنار دەخەملىندىرىت و پارېزگاي سلىمانى 546 ھەزاردىنار و پارېزگاي دھۆك 509 ھەزاردىنار و ئىدارەى گەرميان 602 ھەزاردىنار دەبىت بۇ ھەرىمى كوردستان چاندىنى يەك دۆنم 566 ھەزار دىنار دەبىت.

لە خشتە 26: تېچوونەكانى يەك دۆنم لە بەرۈبۈمەكانى ھاۋىنە لە سەر ئاستى پارىزگاى ھەولېر و سلىمانى و دھۆك و ئىدارەى گەرميان خراوتەتەرۈو، بەرزترىن تېچوونەكان بۇ بەرھەمھىنانى بەرۈبۈمەكانى ھاۋىنە بۇ يەك دۆنم زەوى دەكەۋىتە پارىزگاى ھەولېر بە برى 607 ھەزار دىنار كە بەشى درۈينە و رنىن لە گشت پارىزگاكان زۇرترىن تېچوون لە خۇ دەگرىت ئەمەش ھۆكارى زۇرى ھەيە ، يەككە لە ھۆكارەكان نەبوونى كەرەستەى پېشكەوتووہ بۇ رنىنى بەشكەك لە بەرۈبۈمەكان و گرانى دەستى كار و ماوہى رنىن كە نزيكەى چوار مانگ دەخايەنەيت ئەمەش ھۆكارىكى ترە بۇ ئەم بەزبونەوہيە ، بەلام كەمترىن تېچوونەكان بۇ يەك دۆنم زەوى دەكەۋىتە پارىزگاى دھۆك ئەمەش نيشانەى ھەرزانى دەستى كارە لەم پارىزگاىدە جگە لە بوونى ھۆكارى تر وەكو كەمى تېچوونى پەيىن كردن.

**خشتە 26: تېچوونى يەك دۆنم (1000 دىنار) لە بەرۈبۈمەكانى ھاۋىنە لە سەر ئاستى پارىزگاكان و ئىدارەكان**

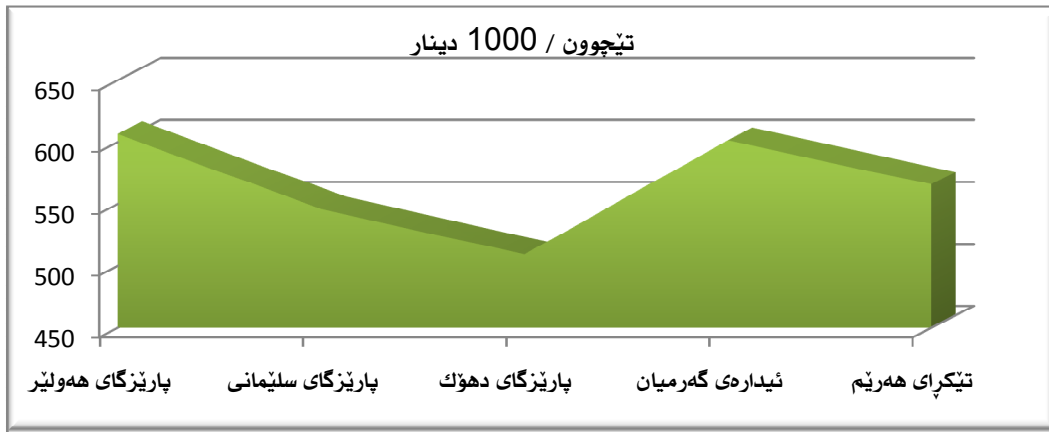
پارىزگا	كىلان و رېكخستن	تۆۋ چاندىن	ئاۋدان	بۇزاركردن	پەيىن كردن	قەلاچۇكردن	درۈينە و رنىن	كۆى تېچووى يەك دۆنم
ھەولېر	61	92	134	46	84	27	157	607
%	10%	15%	22%	8%	14%	4%	27%	100%
سلىمانى	82	74	116	55	39	15	164	546
%	15%	14%	21%	10%	7%	3%	30%	100%
دھۆك	61	66	124	53	58	18	129	509
%	12%	13%	24%	10%	12%	4%	25%	100%
گەرميان	99	74	119	56	70	39	144	602
%	16%	12%	20%	9%	12%	7%	24%	100%
تېكپراى ھەرىم	76	77	123	52	63	25	150	566
%	13%	14%	22%	9%	11%	4%	27%	100%

تېچوونەكان بۇ ھەر قۇناغىك لە قۇناغەكانى چاندىنى بەرۈبۈمەكانى بۇ يەك دۆنم زەوى لە ھەرىمى كوردستان بەم شىۋەيە دەبېت:

لە ھەرىمى كوردستان بۇ يەك دۆنم زەوى تېچوونى كىلان و رېكخستن بە 76 ھەزاردىنار دەخەملىندىرېت و تېچوونى ئاۋدان 123 ھەزاردىنار و تۆۋ چاندىن 77 ھەزاردىنار و بۇزاركردن 52 ھەزاردىنار و پەيىن كردن 63 ھەزاردىنار و قەلاچۇكردن 25 ھەزاردىنار و درۈينە و رنىن بە 150 ھەزاردىنار خەملىندىراۋە.

زۇرى تېچوونى ئاۋدان بۇ ئەو دەگەرېتەۋە بەرۈبۈمەكان پىۋىستى زۇريان بە ئاۋدان ھەيە كە زۇر جار پىۋىستە لە ماوہى كەمتر لە 7 رۆز بەرۈبۈمەكە ئاۋ بىرېت ئەمەش چەندجارە دەبېتەۋە تاۋەكوو كۆتاي وەرزى كۆكردنەۋەى بەرۈبۈمەكان (درۈينە و رنىن) بۇيە زۇرترىن كاتى كاركردن دەخايەنەيت ، لە ھەرىمى كوردستان كۆى گشتى تېچوونى يەك دۆنم لە رۈوبەرى چاندىراۋ 566 ھەزار دىنار دەبېت.

شېۋە 19 : تېچوونى يەك دۈنم بۇ بەرۈبوومەكانى ھاۋىنە ئە پارىزگاكان و ئىدارەكان



1- تېكراى تېچوونى يەك دۈنم بۇ ھەر بەرۈبوومىك:

خستە 27: تېچوونى يەك دۈنم (1000 دىنار) بە پى ي بەرۈبووم ئە پارىزگاكان ھەولير

كۆى گشتى	دروئنه ورنين	ھەلاچۇكردن	بەيبن كرىن	بزاركردن	ئاودان	تۆ وچاندىن	كىلان و رېكخستن	بەرۈبووم
590	157	25	67	23	189	64	65	باميا
627	196	33	92	37	133	74	62	باينجان
324	74	0	32	15	64	93	45	برنج
725	187	19	94	60	137	192	63	پىازى ووشك
541	134	32	83	35	130	60	66	بىبەر
318	122	10	34	14	42	55	41	تەرۈزى
718	202	30	100	61	155	104	68	تەماتە
1129	298	29	170	60	158	359	56	پەتاتە
736	208	35	107	57	154	106	68	خەپار
649	207	31	103	40	110	94	59	شفتى
597	325	11	64	2	83	69	43	گەمەشامى
413	148	12	30	28	72	54	70	گندۈرە
406	142	13	40	16	85	38	73	گولە بەرۈزە
412	88	8	61	38	99	57	60	فاسۇليا
596	149	29	100	35	131	85	66	كودى
504	80	9	36	29	232	63	63	كونجى
444	100	34	76	33	85	51	66	لۇبىيا
318	111	9	7	10	107	44	30	ماش

خشتەي 28: تېچۈۈي يەك دۈنم (1000 دىنار) بە پى ي بەرۈبۈم نە پارېزگاي سېمانى

قەزا	كېلان و رېكخستن	تۆۈ جاندىن	ئاۋدان	بىزاركردن	پەيىن كردن	ھەلاچۇكردن	دروپنە ورنين	كۆي گشتى
باميا	78	59	137	61	40	22	272	669
باينجان	78	72	114	52	37	18	134	505
پەتاتە	72	261	122	65	88	30	320	958
برنج	211	97	396	121	48	22	242	1137
بىبەر	84	74	114	56	41	22	166	555
پىازى ووشك	75	105	80	51	32	9	154	506
تەرۈزى	49	31	3	35	4	10	82	214
توتون	100	139	107	88	58	40	156	687
تەماتە	93	100	164	73	56	20	170	676
خەپار	87	76	133	56	48	18	152	570
شفتى	74	63	65	44	29	18	65	356
فاسۇليا	73	92	143	60	64	13	218	663
گندۈرە	50	35	3	16	5	6	68	182
گولەبەپۇزە	68	52	80	42	32	5	156	435
گەنمەشامى	64	80	89	55	48	7	114	457
كودى	78	84	125	54	46	16	166	569
كونجى	63	49	97	40	40	22	142	452
لۇبىيا	76	58	114	51	40	19	182	540
ماش	69	60	88	43	34	10	138	442



خشتەى 29 : تېچوۋى يەك دۆنم (1000 دىنار) بە پىي بەرۈبووم نە پارېزگى دھۆك

بەرۈبووم	كىلان و رېكخستن	تۆۋچاندىن	ئاۋدان	بزاركردىن	پەيىن كرىن	ھەلاچۆكردىن	دروئىنە ورنىن	كۆى گشتى
بامىيا	40	27	135	56	67	19	159	504
باينجان	53	33	191	95	69	24	177	642
برنج	52	64	177	56	120	24	195	689
بىبەر	48	50	176	82	92	24	133	604
تەماتە	67	49	217	99	96	28	184	740
تەرۋزى	33	28	10	6	3	7	47	134
توتون	310	80	195	95	65	60	495	1300
پەتاتە	44	836	197	36	168	63	166	1510
پىازى ووشك	71	229	113	54	48	13	109	638
خەپار	54	46	154	67	78	26	155	580
شفتى	49	60	120	47	63	21	112	472
گەنمەشامى	37	107	206	16	62	30	88	545
گندۆرە	49	19	2	3	3	3	69	148
گولەبەپۇزە	33	14	40	18	25	5	113	248
فاسۇلىا	30	50	12	15	60	3	15	185
كودى	58	33	178	89	47	18	157	580
كونجى	78	27	71	8	36	7	182	409
لۇبىيا	61	18	158	75	48	15	169	543
ماش	38	21	43	16	30	7	112	266

خشتەى 30: تېچوۋى يەك دۈنە (1000 دىنار) بە پى ى بەرۈبووم نە ئىدارەى گەرمىيان

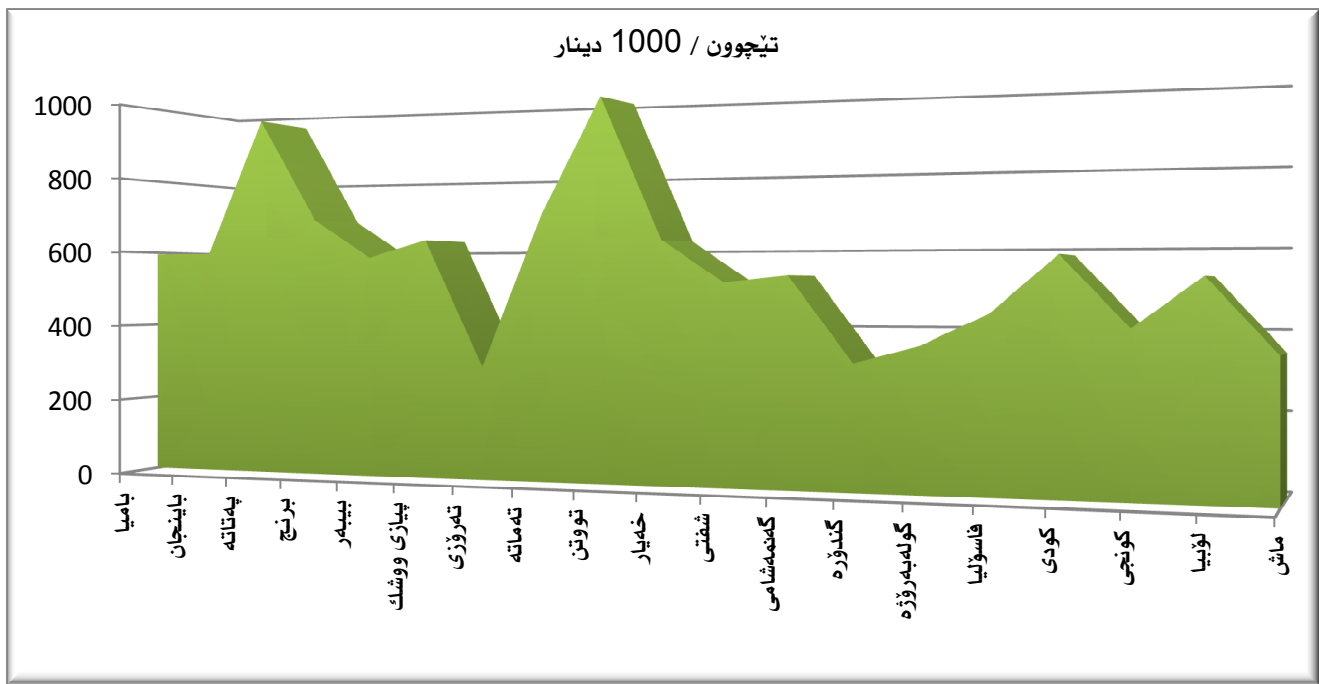
كۆى گشتى	دروئنه ورنىن	قەلاجۆكردن	بەىىن كرىن	بژاركردن	ئاودان	تۆو و جاندىن	كىلان و رېكخستن	بەرۈبووم
621	159	42	76	55	121	67	101	بامىا
607	132	41	79	56	128	74	97	باىنجان
568	107	57	71	37	131	76	115	برنج
632	144	55	70	57	122	71	112	بىبەر
519	82	30	87	64	67	57	131	تەرۋزى
617	150	40	79	57	120	78	93	تەماتە
578	228	28	83	20	69	82	67	پەتاتە
616	135	43	81	61	116	89	91	پىازى ووشك
609	145	41	85	55	116	70	96	خەپار
594	107	59	81	68	110	79	90	شفتى
538	124	21	68	43	161	49	72	گەنمەشامى
529	169	25	24	101	37	58	116	گندۆرە
500	125	20	100	25	90	75	65	فاسۇلىا
570	141	26	97	47	111	73	75	كودى
302	100	0	33	0	97	28	44	كونجى
594	144	41	82	48	107	72	99	لۇبىا
367	160	0	0	0	150	25	32	ماش

خىستەى 31 : تىچۈۈى يەك دۇنم (1000 دىنار) بە پىى بەرۈبووم ئە ھەرىمى كوردستان

كۆى گشتى	دروپنە ورنىن	قەلاچۇكردن	پەىىن كرىن	بزاركردن	ئاودان	تۆۈ چاندىن	كىلان و رېكخستىن	بەرۈبووم
596	187	27	63	49	145	54	71	بامىا
595	160	29	69	60	141	63	72	باىنجان
958	320	30	88	65	122	261	72	پەتاتە
686	155	26	68	57	192	83	106	برنج
583	144	33	72	57	135	64	78	بىبەر
628	146	21	64	57	112	154	75	پىازى ووشك
296	83	14	32	30	31	43	64	تەرۈزى
688	176	29	83	73	164	83	80	تەماتە
994	326	50	61	91	151	109	205	تووتىن
624	165	30	79	59	139	75	76	خەپار
516	123	32	69	50	101	74	68	شىفتى
534	163	17	61	29	135	76	54	گەنمەشامى
318	113	11	15	37	28	41	71	گندۇرە
363	137	8	33	25	68	35	58	گولەبەرۈزە
440	112	11	71	34	86	68	57	فاسۇلىا
582	149	25	81	57	140	64	67	كودى
408	121	5	35	12	133	39	62	كونجى
531	149	27	62	52	116	50	75	لۇبىا
348	130	7	18	17	97	38	42	ماش

لە شىۋە 19 تېچوونەكان بۇ يەك دۆنم لە رووبەرى چانداۋى بەرۈبومەكانى ھاۋىنە لە سەر ئاستى پارىزگاكانى ھەرېم خرايەروو بەلام لە شىۋە 20 دا دواى وەرگرتنى تېكراى تېچوونەكان بۇ ھەرېمى كوردستان ئاستى تېچوونى ھەر بەرۈبومىك بە جيا نیشان دەدرېت كە جياۋازى ھەر بەرۈبومىك لە گەل ئەۋانى تر نیشان دەدات ، ھۇكارى ئەم جۆرە شى كىردنەۋەبە دەگەرپتەۋە بۇ جياۋازى سىروشتى بەرۈبومەكان لە رووى كېلان و پىكخستن و بىر و شىۋازى ئاۋدان و چۇنىەتى دروۋىنە و رنېن و ھۇكارى تر وەكو كاتى چاندىن و قۇناغەكانى بەرھەمھېنانى ئەم جۆرە بەرۈبومەمانە ، بۇيە دەبېنېن تېچوونى يەك دۆنم لە بەرۈبومى تووتن زۆرتىن رېژە تۆمار كىردوۋە بە برى 994 ھەزار دىنار و لە دواى ئەو بەرۈبومى پەتاتە دېت بە برى 958 ھەزاردىنار و تەماتە بە برى 688 ھەزار و برنج برى 686 ھەزاردىنار زۆرتىن تېچوونەكان لە خۇ دەگرن ، كەمترىن تېچوون بەرۈبومى تەرۋىزە بە برى 296 ھەزار دىنار و دواى ئەو بەرۈبومى گىندۆرە دېت بە برى 318 ھەزار دىنار ھۇكارى كەمى تېچوونى ئەم دوو بەرۈبومەش بە شىۋەبەكى گشتى دەگەرپتەۋە بۇ چاندىن بە شىۋە دېم كە ئەمەش تېچوونى ئاۋدانى زۆر كەمتر كىردوۋە بە بەراۋورد لە گەل بە رووبومىك كە پىۋىستى زۆرى ھەيە بە ئاۋدان.

شىۋە 20: تېكراى تېچوونى يەك دۆنم بە پىۋى بەرۈبوم لە ھەرېمى كوردستان



## ھەوتەم - سەرچاۋەكانى ئاۋ

ئاۋ بە يەككىك لە گىرنگىزىن سەرمايەكانى سىرۈشت دەژمىردىت و كارىگەرى راستەوخۇى ھەيە لە سەر ژيانى مرقۇدا، و بەكارھىنانى بە شىۋەيەكى پىۋىست و لە جوارچىۋەيەكى زانستى ئەركى ھەموو كەسىكە، سەرچاۋەكانى ئاۋ لە ھەرىمى كوردستان بۇ زۆر مەبەست سوودى لى ۋەرگىراۋە، بە ئام لىرەدا نامانجى ئىمە بەكارھىنانى بۇ مەبەستى كشتوكالىيە بۇيە تەنھا تىشك دەخەينە سەر ئەو زانىيارىنەكى كە پەيوەندىيان بەم كەرتە ھەيە.

لە چەند خشتەو شىۋەيەكى ئامارى جۆرى بەكارھىنانى سەرچاۋەكانى ئاۋ نىشان دراۋن كە جوتيار لە كاتى ئاۋدانى بەرۈبوومەكانى ھاۋىنە بەكارى ھىناۋە.

جۆرى ئەو سەرچاۋانەكى كە زانىيارىەكان پىك دەھىنن برىتىن لە (زى، بىرى ئاسايى، بىرى ئىرتىۋازى، كانى، جۆگە، كارىز، پىرۋە)، زۆرتىن بەكارھىنانى يەككىك لەم سەرچاۋانە بۇ ھەر جوتيارىك كە پىرسىارەكەى ئاراستە كراۋە لە سەر ئاستى قەزاكانى ھەرىم خراۋەتەروو، لە كاتى ئاراستە كىردنى پىرسىار لە لايەن توپزەرى مەيدانى ئامانج ئەۋە بوو كە زۆرتىن سەرچاۋەكى بەكار ھاتوو كە تىيدا جوتيار بە كارى ھىناۋە بۇ مەبەستى ئاۋدىرى لە فۆرمى روپپو تۆمار بىرئىت، بۇ نمونە جوتيارىك دوو يان سى سەرچاۋەكى ئاۋدىرى بەكاردەھىنىت بۇ ئاۋدانى بەرۈبوومەكانى ۋەكوو بىرى ئىرتىۋازى و زى و پىرۋە بەلام كام يەك لەم سى جۆرە زىاتىر سوودى لى ۋەرگرتوۋە بۇ مەبەستى ئاۋدىرى ئەمەيان تۆماركراۋە، ئەمەش بە پى سى سوورى جوغرافى دەگۆرپت بۇ نمونە لە ناۋچەى شاخاۋىەكان دەكرىت جوتيار لە ئاۋى كانى و ئاۋى رووبار سوود ۋەرگىرئ بەلام زۆرتىن كاتەكان ئاۋى كانى بەكاردەھىنىت بۇيە لىرەدا ئاۋى كانى تۆمار كراۋە، بەم شىۋەيە بەكارھىنانى سەرچاۋەكانى ئاۋ لە تەۋاۋى ئەو گوندانە تۆمار كراۋە كە بەرۈبوومى ھاۋىنەيان تىدا چاندراۋە.

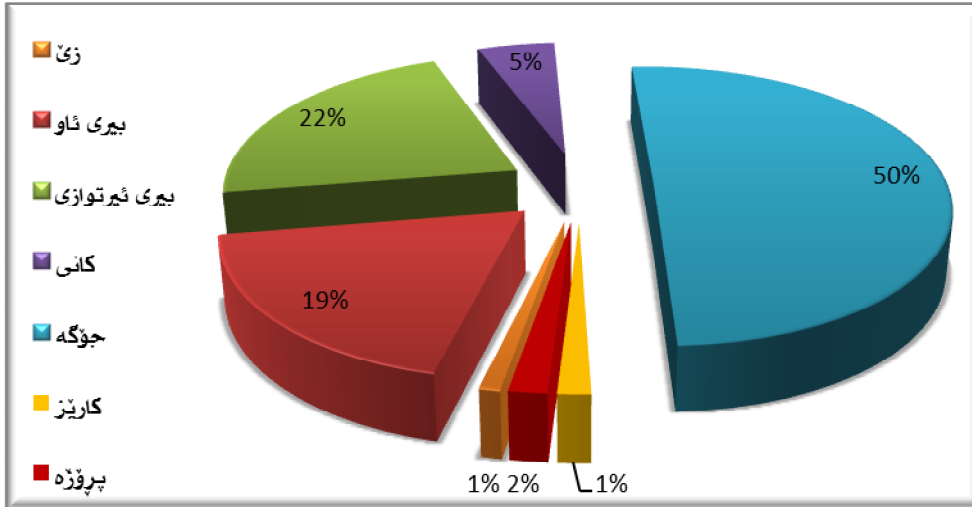
### پىژەى بەكارھىنانى سەرچاۋەكانى ئاۋ لە ھەرىمى كوردستان 2013:

لە ھەرىمى كوردستان لە كۆى گشتى 17064 جوتيار كە پىرسىارى ئاراستە كراۋە بە پىژەى 4% سوودى لە ئاۋى زى ۋەرگرتوۋە بۇ ئاۋدانى بەرۈبوومەكانى ھاۋىنە، پىژەى 20% ى جوتيارەكان سەرچاۋەكى بىرى ئاساي بەكاردەھىنن، 14% بىرى ئىرتىۋازى، 16% ئاۋى كانى، 41% ى جوتياران سوودىيان لە جۆگە ۋەرگرتوۋە، بە پىژەى 2% كارىز و بە پىژەى 3% ى جوتياران سوودىيان لە ئاۋى پىرۋە ۋەرگرتوۋە بۇ ئاۋدانى بەرۈبوومەكانىيان، لىرەدا ئەگەر سەرنج بەدىن دەبىنن زۆرتىن سەرچاۋەكى ئاۋى بەكارھاتوو ئاۋى جۆگەيە كە بە پىژەى 41% ى جوتياران سوودىيان لى ۋەرگرتوۋە، سوود ۋەرگرتن لە ئاۋى ئەو جۆگانەكى كە خۆمالىن و كۆنكرىت نەكراۋن بە شىۋەيەكى گشتى كاتىكى زۆر دەخايەنىت، بۇيە كۆنكرىت دەتوانىت چارەسەرى ئەم گىرغە بىكات و لە ئەنجامدا بۇ جوتيارەكان سوودى دەبىت، بەلام لە ناۋچە تەختايىەكان زىاتىر سوود لە ئاۋى بىرەكان ۋەرگىراۋە، ئەمەش بۇتە گىرغە بۇ جوتيارەكان لەبەرئەۋەى ژمارەى بىرەكان لە ئاستى داۋاكارىەكانى جوتيارەكان نىە بۇيە بە پى داتا و زانىيارىەكان لە زۆربەى گوندەكانى ناۋچە تەختايىەكان (دەشتايى) ژمارەى جوتيارەكان بۇ چاندنى بەرۈبوومى ھاۋىنە ژمارەيان زۆر كەمە بە بەراۋورد لە گەل ئەم زەويانەكى كە لە ژىر دەستى جوتيارەكانن بۇيە دەبىنن يەككىك لە ھۆكارەكانى كەمى ژمارەى جوتيارەكان لە ناۋچە تەختايىەكان بۇ كەمى سەرچاۋەكى ئاۋ دەگەرىتەۋە.

خشتەى 32: بەكار ھېنانى سەرچاۋەكانى ناو بە پى ي جۇرەكانىيان لە لايەن جوتياران لە پارىزگاي ھەولپىر

ھەزا	زى	بىرى ئاسايى	بىرى ئىرتوازى	كانى	جۇگە	كارىز	پىرۇزە	كۆى سامپىلى ۋەرگىراو
دەشتى ھەولپىر	0	74	299	0	1	0	0	374
خەبات	23	83	183	0	0	0	72	361
رەواندوز	1	0	0	1	279	1	0	282
سۆران	0	16	5	6	671	1	0	699
شەقلاۋە	1	63	50	69	149	6	12	350
چۇمان	0	1	47	144	1043	55	0	1290
كۆپە	15	444	24	1	54	9	0	547
مىرگەسۆر	4	5	11	9	73	0	0	102
ناۋەند	2	185	402	0	78	0	0	667
پارىزگاي ھەولپىر	46	871	1021	230	2348	72	84	4672

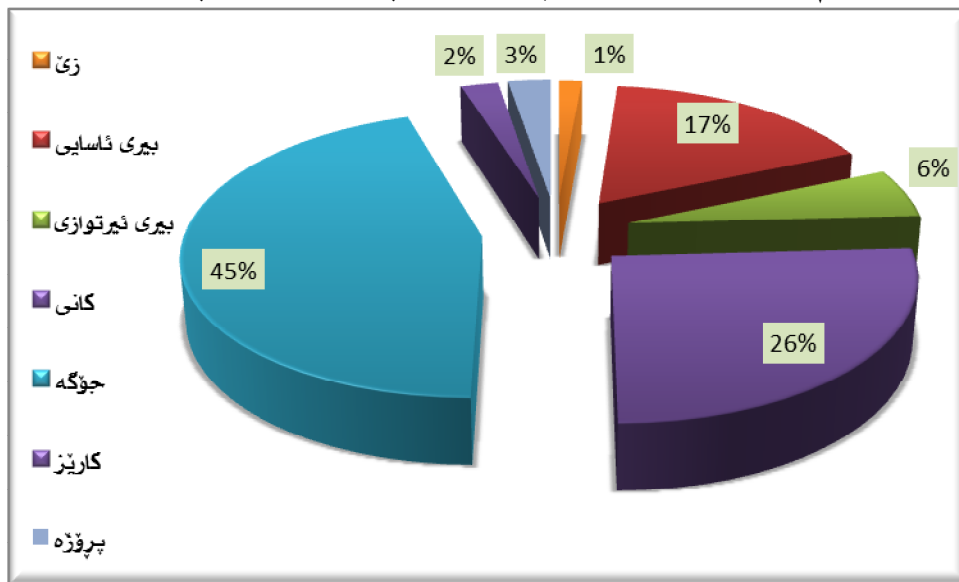
شىۋەى 21: رىژەى سەدى بەكار ھېنانى سەرچاۋەكانى ناو بە پى ي جۇرەكانىيان لە پارىزگاي ھەولپىر



خشتهی 33: به کار هیئانی سهراوه کانی ناو به پی ی جوړه کانیان له لایه ن جوتیاران له پاریزگای سلیمانی

ههزا	زی	بیری ئاسایی	بیری ئیرتوازی	کانی	جوگه	کاریز	پرؤزه	کوی سامپلی و مرگراو
پشدر	81	45	7	319	839	51	150	1492
پینجویڼ	0	310	13	73	235	5	0	636
چه مچهمان	23	304	59	28	117	46	21	598
دمر به ندیخان	0	2	0	109	0	3	0	114
دوکان	1	61	66	358	362	27	15	890
رانیه	1	80	1	281	522	0	0	885
سید سادق	0	245	20	2	351	18	0	636
شاربازپ	0	58	37	423	89	5	11	623
شارمزور	0	0	29	1	96	1	0	127
ههرداغ	0	22	2	51	102	0	0	177
ناوند	0	10	14	98	160	18	0	300
ههله بجه	0	134	167	179	462	0	0	942
پاریزگای سلیمانی	106	1271	415	1922	3335	174	197	7420

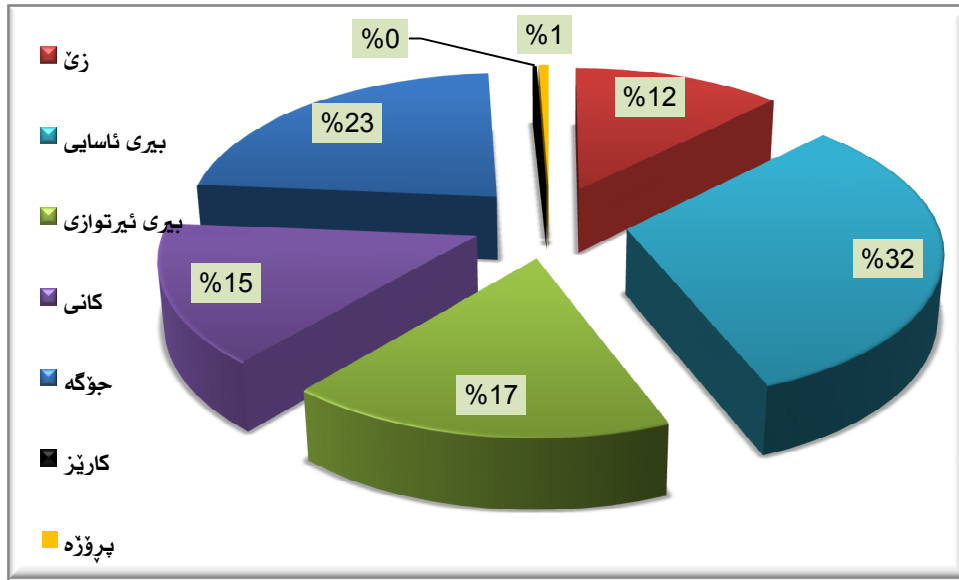
شیوهی 22: ریژهی سه دی به کار هیئانی سهراوه کانی ناو به پی ی جوړه کانیان له پاریزگای سلیمانی



خشتەى 34: بەكار ھىنننى سەرچاۋەكانى ئاۋ بە پى ى جۈرەكانىيان ئە لايەن جوتىياران ئە پارىزگاي دھۆك

قەزا	زى	بىرى ئاسابى	بىرى ئىرتوازى	كانى	جۈگە	كارىز	پرۆزە	كۆى سامپىلى ۋەرگىراۋ
دھۆك	50	97	251	37	40	0	0	475
بەردەمپش	0	592	298	0	57	0	0	947
زاخۇ	26	8	13	1	2	0	20	70
سىمىل	89	41	11	12	100	4	3	260
شىخان	117	103	68	70	610	0	0	968
ئاكرى	80	407	28	136	107	0	0	758
ئامپىدى	141	19	20	353	0	6	1	540
پارىزگاي دھۆك	503	1267	689	609	916	10	24	4018

شىۋەى 23: رېژەى سەدى بەكارھىنننى سەرچاۋەكانى ئاۋ بە پى ى جۈرەكانىيان ئە پارىزگاي دھۆك

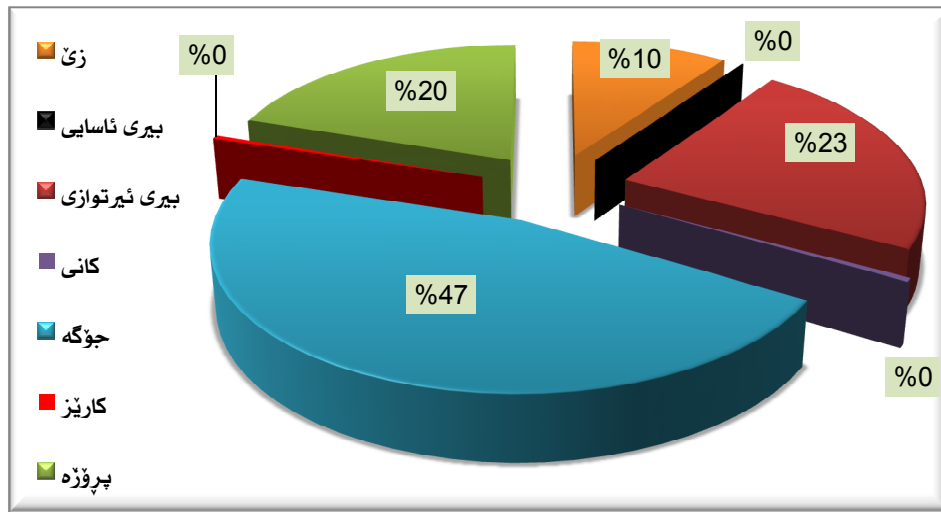




خشتەي 35: بەكار ھېنانى سەرچاۋەكانى ناو بە پى ي جۆرەكانيان لى لايەن جوتياران لى ئىدارەي گەرميان

قەزا	زى	بىرى ئاسايى	بىرى ئىرتوازي	كانى	جۆگە	كارىز	پىرۆزە	كۆي سامپى وەرگىراو
خانەقىن	16	0	1	0	24	0	189	230
كەلار	0	0	65	4	29	0	0	98
كفرى	78	0	154	0	390	4	0	626
ئىدارەي گەرميان	94	0	220	4	443	4	189	954

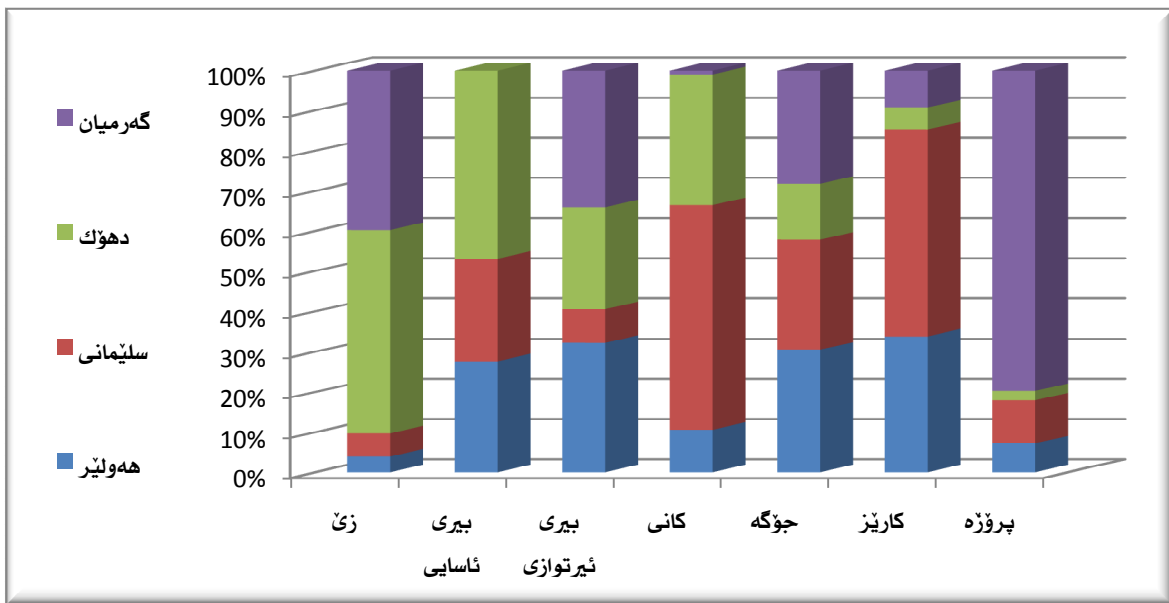
شېۋەي 24: رېژەي سەدى بەكار ھېنانى سەرچاۋەكانى ناو بە پى ي جۆرەكانيان لى ئىدارەي گەرميان



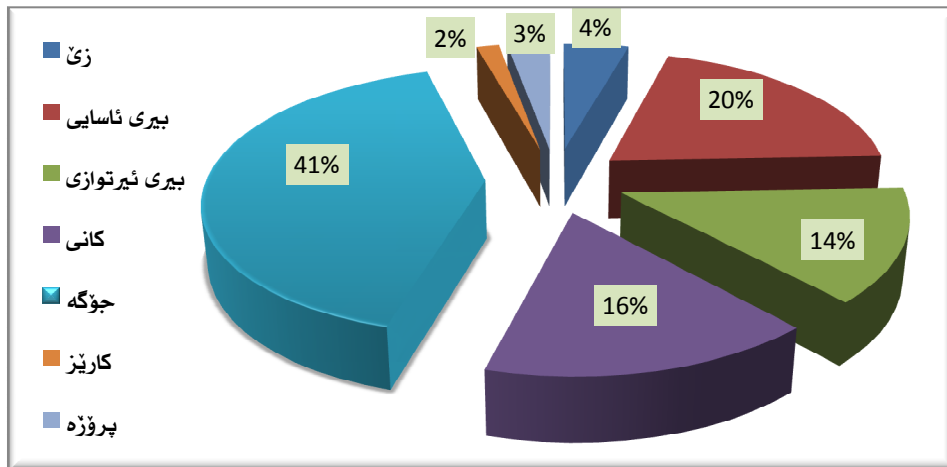
خشتەي 36: رېژەي بەكارھېنانى سەرچاۋەكانى ناوبە پىي جۈرەكانيان لە لايەن جوتياران لە پارېزگانان و ئىدارەكان

قەزا	زى	بىرى ئاسايى	بىرى ئىرتوازي	كانى	جۈگە	كارىز	پروژه	%
ھەولير	1%	19%	22%	5%	51%	2%	2%	100%
سليمانى	1%	17%	6%	26%	45%	2%	3%	100%
دھوك	12%	32%	17%	15%	23%	0%	1%	100%
گەرميان	10%	0%	23%	0%	47%	0%	20%	100%
ھەريىمى كوردستان	4%	20%	14%	16%	41%	2%	3%	100%

شېۋەي 25: رېژەي سەدى بەكارھېنانى سەرچاۋەكانى ناوبە پىي جۈرەكانيان لە پارېزگانان و ئىدارەكان



شېۋەي 26: رېژەي بەكارھېنانى سەرچاۋەكانى ناوبە پىي جۈرەكانيان لە ھەريىمى كوردستان



**ھەشتەم - تېچوونى گواستىنەۋەي بەرۈبۈمەكان**

لە خىشتەي 37: تېچوونى گواستىنەۋەي يەك تۇن لە بەرۈبۈمەكانى ھاۋىنە لە كېلگەۋە بۇ شوپىنى فرۇشتىنى بەرۈبۈمەكانىيان خراۋتەپوۋ، ھەرۈھا بۇ ئەو جوتيارانەي كە ئۆتۈمۈبىلى خۇيان بەكارھىناۋە نرخی تېچوونى بەنزين لە برى كرىبارەكانىيان ئەژمار كراۋە. تېچوونى گواستىنەۋەي يەك تۇن لە بەرۈبۈمەكانى ھاۋىنە بۇ ھەر پارىزگاىەك بەم شىۋەيە دەبىت: تىكرى تېچوونى گواستىنەۋە بۇ يەك تۇن لە بەرۈبۈمەكانى ھاۋىنە لە پارىزگاى ھەۋلىر 42 ھەزار دىنارە بە رېژەي 31% و پارىزگاى سلىمانى 37 ھەزار دىنار بە رېژەي 28% و دھۆك 35 ھەزاردىنار بە رېژەي 26% و گەرميان 20 ھەزاردىنار بە رېژەي 15% بىك دىنيت. تىكرى تېچوونى يەك تۇن بەرۈبۈمەكانى ھاۋىنە لە ھەرىمى كوردستان 33 ھەزاردىنارە.

**خىشتەي 37: تىكرى تېچوونى گواستىنەۋەي يەك تۇن (1000 دىنار) لە بەرۈبۈمەكانى ھاۋىنە لە پارىزگاىەك ھەرىم**

پارىزگا	قەزا	گواستىنەۋەي يەك تۇن	پارىزگا	قەزا	گواستىنەۋەي يەك تۇن
ھەۋلىر	خەبات	40	سلىمانى	پشدر	25
	دەشتى ھەۋلىر	30		پىنجوین	55
	رەۋاندوز	25		چەمچەمال	45
	سۆران	55		دەرىندىخان	25
	شەقلاۋە	35		دۇكان	25
	چۆمان	75		رانىە	30
	كۆپە	30		سەيدىسادق	30
	مىرگەسۆر	60		شاربىرژىر	65
	ناۋەندى ھەۋلىر	25		شارەزۋور	40
دھۆك	بەردەرش	25		قەرداغ	35
	دھۆك	35		ماۋەت	50
	زاخۇ	25		ناۋەندى سلىمانى	35
	سىمىل	35		ھەلەبجە	25
	شىخان	45	گەرميان	خانەقىن	20
	ئاكرى	30		كەلار	20
	نامىدى	50		كفرى	20

**نۆپەم - نرخی بەرۈبۈمەكانى ئە كىلگە**

خىشە 38: نرخی فرۇشتىنى بە كۆ بۇ ھەربەرۈبۈمەكانى ھاۋىنە نىشان دەدات. جووتىاران بەم نرخانە بەرھەمەكانىان لە بازارەكانى ھەرپم ساغ كىردۆتەۋە. ھەرۈھا جووتىار ھەندىك جار راستەوخۇ بەرۈبۈمەكانى خىستۆتە بازارپى فرۇشتىن يان لە سەر رېگا گىشتىھەكان بى ئەۋەى بگەرپتەۋە بۇ شوپنە دىارى كراۋەكانى فرۇشتىنى بەرۈبۈمە كشتوكالىھەكان (حلۈه) بۆپە لېرەدا كەمىك نرخەكان گۆرانكارىان بەسەر دادپت، لە بەر ئەۋەى نرخی فرۇشتىن بە تاك ھەمىشە گرانتىر بوۋە لە فرۇشتىنى بە شىۋازى كۆ .

**خىشە 38: نرخی بەرۈبۈمەكانى ھاۋىنە (دىنار) لە سەر ئاستى پارىزگاكانى ھەرپم**

بەرۈبۈم	ھەولپىر	سلىمانى	دھۆك	گەرمىان	ھەرپم
باميا	2192	1663	1970	2081	1977
باپنجان	505	565	594	595	565
پەتاتە	673	1899	559	467	900
برنج	3917	3793	3234	2237	3295
بىبەر	613	913	890	829	811
پىازى ووشك	504	621	727	606	614
تەرۈزى	661	619	539	1680	875
توۋتن	0	5750	32500	0	19125
تەماتە	673	742	507	552	619
خەپار	601	677	586	695	640
شىفتى	424	450	504	563	485
ھاسۇليا	1340	3083	2000	1450	1968
گىندۆرە	480	432	327	858	524
كودى	472	649	558	560	560
كونجى	1983	2707	3710	1100	2375
گولەبەرپۆزە	1275	2444	1888	0	1869
گەنمە شامى	323	913	562	775	643
لۇبىيا	1203	1349	1407	1477	1359
ماش	1943	1807	2154	1000	1726

### دەيەم - بەراوردى داتاي 2012 نە گەن 2013

بەراوردى ژمارەكان لە نىۋان سالانى 2012 و 2013 بۇ ئاستى بەرھەم و پووبەر و برشتى بەرۈبومەكانى ھاۋىنە ئاگادارمان دەكاتەۋە لە ھەبوونى جىاۋازىيەكان بۇ دووسالى چاندن، ئەنجامى بەراوردەكان ئەگەر بە ئاراستەى سالب بىت نىشانەيەكى خراپە بۇ كەرتى كشتوكال بەلام بە پىچەۋانەۋە ئەگەر بە ئاراستەى موجدەب بىت ئەۋا نىشانەى باش بوون و گەشەكردنى ئەم كەرتە گرنگە دەگەيەنەيت، بۇيە بە دانانى پىژەى جىاۋازى بۇ گشت بەرۈبومەكان ھەول دراۋە ئەم ئەنجامانە بخىتەروو تاۋەكو سوودى زياترى ھەبىت بۇ تەۋاۋى ئەۋ لايەنانەى لە كەرتى كشتوكال خزمەت دەكەن.

#### بەراوردى بەرھەمى 2012 لە گەن بەرھەمى 2013 لە سەر ئاستى پارىزگاگان:-

لە پارىزگاى ھەولپىر برى بەرھەمى ھاۋىنە بۇ گشت بەرۈبومەكان بۇ ۋەرزى كشتوكالى 2012 بە 251926 تۇن خەملىندراۋە لە كاتىكدا ئەم برە بە پىژەى 19% دابەزىۋە بۇ 204769 تۇن، لە پارىزگاى سلىمانى برى بەرھەمى ھاۋىنە بۇ گشت بەرۈبومەكان بۇ ۋەرزى كشتوكالى 2012 بە 145776 تۇن خەملىندراۋە لە كاتىكدا ئەم برە بە پىژەى 15% دابەزىۋە بۇ 123208 تۇن، لە پارىزگاى دھۆك برى بەرھەمى ھاۋىنە بۇ گشت بەرۈبومەكان بۇ ۋەرزى كشتوكالى 2012 بە 154833 تۇن خەملىندراۋە لە كاتىكدا ئەم برە بە پىژەى 48% بەرزبۇتەۋە بۇ 229711 تۇن، لە ھەرىمى كوردستان برى بەرھەمى ھاۋىنە بۇ گشت بەرۈبومەكان بۇ ۋەرزى كشتوكالى 2012 بە 552535 تۇن خەملىندراۋە لە كاتىكدا بۇ ۋەرزى 2013 ئەم برە بە پىژەى 1% بەرزبۇتەۋە بۇ 557688 تۇن، ھەرچەندە پىژەى زىادبوونەكە لاۋازە ئەمەش دەگەرىتەۋە بۇ نزمى ئاستى برشت (غله) كە ھۆكارىكى سەرەكەيە بۇ زىادبوونى ئاستى بەرھەمەكان، بەلام لە گەن ئەۋەشدا ئامازمەيەكى باشە تا ۋەكوۋ لە سالانى داھاتوۋدا ئەم پىژەيە دەگاتە ئاستىكى بەرزتر.

#### بەراوردى پووبەرى چاندرای 2012 لە گەن 2013 لە سەر ئاستى پارىزگاگان:-

لە پارىزگاى ھەولپىر پووبەرى چاندرای ھاۋىنە بۇ ۋەرزى 2012 نىكەى 61377 دۇنم دەبىت، بەلام بۇ ۋەرزى چاندنى 2013 ئەم پووبەرە بە پىژەى 31% دابەزىۋە بۇ 42548 دۇنم، لە پارىزگاى سلىمانى پووبەرى چاندرای ھاۋىنە بۇ ۋەرزى 2012 نىكەى 81849 دۇنم دەبىت بەلام بۇ ۋەرزى چاندنى 2013 ئەم پووبەرە بە پىژەى 6% دابەزىۋە بۇ 77166 دۇنم، لە پارىزگاى دھۆك پووبەرى چاندرای ھاۋىنە بۇ ۋەرزى 2012 نىكەى 79209 دۇنم دەبىت بەلام بۇ ۋەرزى چاندنى 2013 ئەم پووبەرە بە پىژەى 54% بەرزبۇتەۋە بۇ 122365 دۇنم، لە ئىدارەى گەرميان پووبەرى چاندرای ھاۋىنە بۇ ۋەرزى 2012 نىكەى 1147 دۇنم دەبىت بەلام بۇ ۋەرزى چاندنى 2013 ئەم پووبەرە بە پىژەى 207% بەرزبۇتەۋە بۇ 3523 دۇنم، لە ھەرىمى كوردستان پووبەرى چاندرای ھاۋىنە بۇ ۋەرزى 2012 نىكەى 223583 دۇنم دەبىت كە ئەم پووبەرە بۇ ۋەرزى چاندنى 2013 بە پىژەى 10% بەرزبۇتەۋە بۇ 245602 دۇنم بۇيە لە ئەنجامى شى كردنەۋەى ئەم داتايە بۇمان دەرکەوت كە پووبەرى چاندرای 2012 تاۋەكوۋ 2013 لە ماۋەى يەك سالدا پىژەى گەشەكردنى ئاستى پووبەرى چاندرای 10% بەرزبۇتەۋە، بۇيە كارىگەرى ئەم پىژەيە لە زىابوونى بەرھەمى 2013 كاردانەۋەى باشى ھەبوۋە بۇيە برى بەرھەمى ھاۋىنەى 2013 بە پىژەى 1% بەرزبۇتەۋە كە بارودۇخى كشتوكالى ھەرىم تا رادەيەك باشتر دەكات.

بەراوردى ژمارەى جوتياران بۇ چاندىنى بەرۈبوومى ھاۋىنە لە نېۋان سائىنى 2012 لە گەن 2013:--  
رېژەى ژمارەى جوتيارانى 2013 بە بەراورد گەن ۋەرزى چاندىنى 2012 لە پارېزگاي ھەولېر بە رېژەى 16% دابەزىۋە،  
پارېزگاي سلېمانى بە رېژەى 1% دابەزىۋە ، پارېزگاي دھۆك بە رېژەى 8% دابەزىۋە ۋ لە ئىدارەى گەرميان بە رېژەى  
189% بەرزىۋتەۋە، بە گشتى رېژەى جوتياران لە ھەرىمى كوردستان بە رېژەى 5% دابەزىۋە.

خىشەي 39: رېزەي جياۋازى بۇ بەرۈبۈمەكانى باميا و باينجان و برنج نە پارىزگاكانى ھەرىم

پارىزگا	بەرۈبۈم	ۋەرزى كشتوكال	برشت/ كغم	روويەر/ دۆنم	بەرھەم / تۆن
ھەۋلىر	باميا	2012	1867	388	724
		2013	3120	302	942.2
		رېزەي جياۋازى	67%	-22%	30%
سلىمانى	باميا	2012	1468	21773	31963
		2013	1528.5	2880.9	4403.4
		رېزەي جياۋازى	4%	-87%	-86%
دھۆك	باميا	2012	1804	909	1640
		2013	2499	805.5	2012.9
		رېزەي جياۋازى	39%	-11%	23%
ھەۋلىر	باينجان	2012	3283	2169	7122
		2013	7986.3	1601.5	12790.1
		رېزەي جياۋازى	143%	-26%	80%
سلىمانى	باينجان	2012	2322	608	1412
		2013	2091.5	908.3	1899.6
		رېزەي جياۋازى	-10%	49%	35%
دھۆك	باينجان	2012	3568	695	2479
		2013	4092	782.25	3201
		رېزەي جياۋازى	15%	13%	29%
ھەۋلىر	برنج	2012	2591	186	482
		2013	614	99	60.8
		رېزەي جياۋازى	-76%	-47%	-87%
سلىمانى	برنج	2012	1254	554	695
		2013	961	2119.3	2036.6
		رېزەي جياۋازى	-23%	283%	193%
دھۆك	برنج	2012	1087	2306	2506
		2013	981	3194.4	3133.7
		رېزەي جياۋازى	-10%	39%	25%

خشتەى 40: رېژەى جىاوازى بۇ بەرۈبوومەكانى بىبەرۈ تەرۈزى و تەماتە نە پارىزگاكانى ھەرېم

پارىزگا	بەرۈبووم	ۈمرزى كشتوكال	برشت / كگم	رۈوېەر / دۆنم	بەرھەم / تۇن
ھەولېر	بىبەر	2012	2860	1244	3557
		2013	6985.2	1065	7439.2
		رېژەى جىاوازى	144%	-14%	109%
سلېمانى	بىبەر	2012	1421	471	669
		2013	1345.5	548.1	737.4
		رېژەى جىاوازى	-5%	16%	10%
دھۆك	بىبەر	2012	3242	1234	4002
		2013	2406	604.3	1453.8
		رېژەى جىاوازى	-26%	-51%	-64%
ھەولېر	تەرۈزى	2012	2415	3181	7681
		2013	3680	766	2818.9
		رېژەى جىاوازى	52%	-76%	-63%
سلېمانى	تەرۈزى	2012	1225	3758	4604
		2013	862.5	9516.8	8208.2
		رېژەى جىاوازى	-29.60%	153.20%	78.30%
دھۆك	تە روزى	2012	2217	13149	29147
		2013	982	16670.5	16370.4
		رېژەى جىاوازى	-56%	27%	-44%
ھەولېر	تە ماتە	2012	3990	14969	59727
		2013	4009	9232	37011.1
		رېژەى جىاوازى	0%	-38%	-38%
سلېمانى	تە ماتە	2012	2281	19287	43994
		2013	2557	11577.8	29604.3
		رېژەى جىاوازى	12%	-40%	-33%
دھۆك	تەماتە	2012	4774	3618	17272
		2013	5950	3584.6	21328.4
		رېژەى جىاوازى	25%	-1%	23%



خشتەى 41: رپژەى جىاوازى بۇ بەرۈبوومەكانى پىيازى ووشك و خەيارو شفتى لى پارىزگاكانى ھەرىم

پارىزگا	بەرۈبووم	ۋەرزى كشتوكال	بىرشت/ كغم	رۈوبەر/ دۆنم	بەرھەم / تۆن
ھەولپىر	پىيازى ووشك	2012	3027	4296	13005
		2013	5592	3775.3	21111.2
		رپژەى جىاوازى	85%	-12%	62%
سلىمانى	پىيازى ووشك	2012	1713	1316	2254
		2013	1618.5	1824.7	2953.3
		رپژەى جىاوازى	-6%	39%	31%
دھۆك	پىيازى ووشك	2012	3766	855	3219
		2013	3077	915.2	2815.9
		رپژەى جىاوازى	-18%	7%	-13%
ھەولپىر	خەيار	2012	4860	6841	33251
		2013	5682	3651	20745
		رپژەى جىاوازى	17%	-47%	-38%
سلىمانى	خەيار	2012	2187	3056	6683
		2013	1804.5	2773	5003.8
		رپژەى جىاوازى	-17%	-9%	-25%
دھۆك	خە يار	2012	3986	1926	7677
		2013	4476	2319.2	10380.5
		رپژەى جىاوازى	12%	20%	35%
ھەولپىر	شفتى	2012	5591	8583	47983
		2013	6249	7415.5	46339.5
		رپژەى جىاوازى	11.80%	-13.60%	-3.40%
سلىمانى	شفتى	2012	2554	7160	18283
		2013	1795.5	11481.8	20615.5
		رپژەى جىاوازى	-30%	60%	13%
دھۆك	شفتى	2012	3789	5752	21796
		2013	3660	4900.2	17934.7
		رپژەى جىاوازى	-3%	-15%	-18%

خشتەى 42: رېژەى جىاوازى بۇ بەرۈبوومەكانى گە نەشامى و گندۆره و گولەبەرۈژە نە پارىزگاكانى ھەرىم

پارىزگا	بەرۈبووم	ومرزى كشتوكال	برشت/ كغم	رووبەر/ دۆنم	بەرھەم / تۇن
ھەولېر	گەنمە شامى	2012	2348	4976	11686
		2013	3388	7490	25376.1
		رېژەى جىاوازى	44%	51%	117%
سلېمانى	گەنمە شامى	2012	1067	47	50
		2013	1945.5	249.3	484.9
		رېژەى جىاوازى	82%	430%	870%
دھۆك	گەنمە شامى	2012	1774	3790	6724
		2013	2833.6	1760	4987.1
		رېژەى جىاوازى	60%	-54%	-26%
ھەولېر	گندۆره	2012	2802	11323	31731
		2013	3716	4373	16250.1
		رېژەى جىاوازى	33%	-61%	-49%
سلېمانى	گندۆره	2012	1529	20362	31133
		2013	1218	31687.3	38595.1
		رېژەى جىاوازى	-20%	56%	24%
دھۆك	كندۆره	2012	1419	36059	51168
		2013	1424	79933	113824.6
		رېژەى جىاوازى	0.40%	121.70%	122.50%
ھەولېر	كولە بە روزە	2012	807	77	62
		2013	533	12.5	7
		رېژەى جىاوازى	34%	-84%	-35%
سلېمانى	كولە بە روزە	2012	527	297	156
		2013	422	2062	870.2
		رېژەى جىاوازى	-19.90%	594.30%	457.80%
دھۆك	گولەبەرۈژە	2012	376	62	23
		2013	109	221	24.1
		رېژەى جىاوازى	-71%	256%	5%

خىشەي 43: رېژەي جىاۋازى بۇ بەرۈبوومەكانى فاسۇلىيا و كودى و كونجى لى پارېزىگانى ھەرىم

پارېزىگا	بەرۈبووم	ۋەرزى كشتوكال	بىرشت / كىم	رۈۋبەر / دۇنم	بەرھەم / تۇن
ھەۋلىر	فاسۇلىيا	2012	2173	119	258
		2013	2331	153.8	358.4
		رېژەي جىاۋازى	7%	29%	39%
سلىمانى	فاسۇلىيا	2012	1077	309	333
		2013	1305.5	628.8	820.9
		رېژەي جىاۋازى	21%	103%	147%
دھۆك	فاسۇلىيا	2012	1317	3	4
		2013	1304	13.5	17.6
		رېژەي جىاۋازى	-1%	350%	340%
ھەۋلىر	كودى	2012	5076	1314	6669
		2013	4409	1066	4700
		رېژەي جىاۋازى	-13%	-19%	-30%
سلىمانى	كودى	2012	1664	857	1426
		2013	2144	603.5	1293.904
		رېژەي جىاۋازى	29%	-30%	-9%
دھۆك	كودى	2012	6201	381	2361
		2013	3314	623	20646.2
		رېژەي جىاۋازى	-47%	64%	774%
ھەۋلىر	كونجى	2012	212	18	4
		2013	479	33.3	15.9
		رېژەي جىاۋازى	126%	85%	298
سلىمانى	كونجى	2012	669	71	47.00%
		2013	540.5	353.3	190.9
		رېژەي جىاۋازى	-19%	398%	306%
دھۆك	كونجى	2012	251	524	132
		2013	368	152.6	56.1
		رېژەي جىاۋازى	47%	-71%	-57%

خشتەى 44: رېژەى جىاوازى بۇ بەرۈبۈمەكانى ئۆبىا و ماش ئە پارېزگاكانى ھەرېم

پارېزگا	بەرۈبۈم	ۋەرزى كشتوكال	برشت / كغم	رۈۈبەر / دۆنم	بەرھەم / تۆن
ھەۋلىر	ئۆبىا	2012	2450	995	2438
		2013	3370	765.8	2580.6
	رېژەى جىاوازى		38%	-23%	6%
سلېمانى	ئۆبىا	2012	1076	1734	1866
		2013	1279	842.3	1077.2
	رېژەى جىاوازى		19%	-51%	-42%
دھۆك	ئۆبىا	2012	2447	1853	4534
		2013	1629	1160.5	1890.5
	رېژەى جىاوازى		-33%	-37%	-58%
ھەۋلىر	ماش	2012	2109	103	217
		2013	679	29	19.7
	رېژەى جىاوازى		-68%	-72%	-91%
سلېمانى	ماش	2012	587	344	202
		2013	380	387	147.1
	رېژەى جىاوازى		-35%	13%	-27%
دھۆك	ماش	2012	300	485	146
		2013	256	455.2	116.5
	رېژەى جىاوازى		-15%	-6%	-20%

خىشتەي 45: رېژەي جياۋازى بۇ بەرۈپۈمەكانى باميا و باينجان و برنج و بيبەر و تەرۈزى و تەماتە و شفتى ئە سەر ئاستى ھەرئىمى كوردستان

بەرۈپۈم	ومرزی كشتوكال	برشت/ كغم	رووبەر/ دۆنم	بەرھەم / تۆن
باميا	2012	1713	23070	34327
	2013	1812	3988.4	7228.5
ھەرئىمى كوردستان	رېژەي جياۋازى	6	-83	-79
باينجان	2012	3058	3472	11013
	2013	5491	3292	18076
ھەرئىمى كوردستان	رېژەي جياۋازى	80	-5	64
برنج	2012	1644	3046	3683
	2013	975	5412.7	5275.7
ھەرئىمى كوردستان	رېژەي جياۋازى	-41	78	43
بیبەر	2012	2508	2949	8228
	2013	4342	2217.3	9627
ھەرئىمى كوردستان	رېژەي جياۋازى	73	-25	17
تەرۈزى	2012	1952	20088	41431
	2013	1093	26953.3	29449.3
ھەرئىمى كوردستان	رېژەي جياۋازى	-44	34	-29
تەماتە	2012	3682	37874	120993
	2013	3728	24394.4	90940
ھەرئىمى كوردستان	رېژەي جياۋازى	1	-36	-25
پيازى ووشك	2012	2835	6467	18478
	2013	4232	6515.1	27573.9
ھەرئىمى كوردستان	رېژەي جياۋازى	49	1	49
خەپار	2012	3677	11824	47610
	2013	4234	8743.1	37016.3
ھەرئىمى كوردستان	رېژەي جياۋازى	15	-26	-22
شفتى	2012	3978	21495	88063
	2013	3385	23797.5	80558
ھەرئىمى كوردستان	رېژەي جياۋازى	-14.9	10.7	-8.5

خىشەي 46: رېژەي جىياوازي بەرۈپۈمەكانى گە نەشامى و گندۈرە و گولەبەرۈژە و فاسۋىيا و كودى و كونجى و لۇبىيا و ماش لە سەر ئاستى ھەرىمى

كوردستان

بەرۈپۈم	وهرزى كشتوكال	برشت/ كغم	رۈوبەر/ دۈنم	بەرھەم / تۈن
گەنەشامى	2012	1730	8813	18459
	2013	3233	9499.3	30707.6
ھەرىمى كوردستان	رېژەي جىياوازي	87	8	66
گندۈرە	2012	1917	67744	114032
	2013	1457	115993.3	168959.9
ھەرىمى كوردستان	رېژەي جىياوازي	-24	71	48
گولەبەرۈژە	2012	570	436	242
	2013	390	433.5	895
ھەرىمى كوردستان	رېژەي جىياوازي	-32	0	270
فاسۋىيا	2012	1522	431	595
	2013	1942	796.1	1545.7
ھەرىمى كوردستان	رېژەي جىياوازي	28	85	160
كودى	2012	4314	2552	10456
	2013	3725	2410	8977
ھەرىمى كوردستان	رېژەي جىياوازي	-14	-6	-14
كونجى	2012	377	613	183
	2013	441	539.1	237.5
ھەرىمى كوردستان	رېژەي جىياوازي	17	-12	30
لۇبىيا	2012	1991	4582	8837
	2013	1957	2768.5	5418.9
ھەرىمى كوردستان	رېژەي جىياوازي	-2	-40	-39
ماش	2012	999	932	565
	2013	397	871.2	345.6
ھەرىمى كوردستان	رېژەي جىياوازي	-60	-7	-39

وہزارہتی پلان دانان - دستہ ناماری ہریم

[www.krso.net](http://www.krso.net)