



حكومة إقليم كردستان
وزارة التخطيط
هيئة احصاء الاقليم كردستان

تقرير القوى العاملة في إقليم كردستان

2012

مسح القوى العاملة في اقليم كردستان

٢٠١٢

حقوق النشر محفوظة
وزارة التخطيط / هيئة احصاء اقليم كردستان
population@krso.net

تقديم

يسر هيئة احصاء اقليم كردستان أن تقدم نتائج مسح القوى العاملة، التي تنفذها هيئة احصاء الاقليم بصورة منتظمة ومتواصلة للوقوف على التغيرات التي تطرأ على المؤشرات الأساسية الخاصة بسوق العمل . يهدف هذا التقرير أساسا إلى توفير مادة إحصائية شاملة وموثوقا بها لواقعي السياسات والمهتمين في موقع القرار الاقتصادي والتنموي.

تعمل الهيئة على نشر هذا التقرير بهدف الوقوف على أوضاع سوق العمل الحالي ومعرفة سماته وخصائصه وتحديد معالته، ومدى تلبية هذا السوق وآلية أدائه بما يتوافق مع احتياجات المجتمع الكوردستاني. يتناول التقرير أهم المؤشرات الإحصائية حول القوى العاملة ، ويبرز سماتها بمركباتها الثلاث العمالة التامة، العمالة المحدودة، البطالة (من حيث العدد والتوزيع الجغرافي والتركيب الديمغرافي، بالإضافة إلى دراسة علاقاتها وتوزيعاتها المختلفة) . كما يعرض التقرير الافراد خارج القوى العاملة ويبين أهم السمات التي يتميزون بها. يركز التقرير على دراسة القوى العاملة ٢٠١٢ ويلقي الضوء على مشاركة كل من الذكور والإناث (الأفراد ١٥ سنة فأكثر) في القوى العاملة، ويدرس أوضاع العاملين بالتفصيل من حيث العدد والجنس والعمر والنشاط الاقتصادي والمهنة والحالة العلمية وغير ذلك من المؤشرات.

يوفر التقرير مجموعة من البيانات الإحصائية حول المؤشرات الأساسية للقوى العاملة، والتغيرات التي تطرأ عليها عبر الزمن، مما يتيح الإمكانية لدراسة سوق العمل الحالي بصورة معمقة، لمعرفة أسباب التغيرات، والعوامل الأساسية التي تحكم أسس التشغيل والأداء في السوق.

تأمل هيئة احصاء الاقليم أن يسهم هذا التقرير في تطوير سوق العمل في اقليم كردستان، وأن ينير الدرب لمتخذي القرار وصانعي السياسات في مسيرة التنمية .

و نسأل الله أن يتكلل عملنا بالنجاح

سيروان محمد محي الدين
رئيس هيئة احصاء اقليم كردستان

٢٠١٢

الصفحة	قائمة المحتويات
iv.....	تقديم
vi.....	الاشكال
vii.....	الجداول
viii.....	ملخص
ix.....	شكر وتقدير
١.....	١- المقدمة
٢.....	اهداف مسح القوى العاملة
٣.....	فوائد مسح القوى العاملة
٤.....	٢- المنهجية
٤.....	استمارة المسح
٥.....	الاطار والعينة
٥.....	تصميم العينة
٥.....	دورية العينة
٦.....	المفاهيم والمصطلحات
١٢.....	٣- النتائج الرئيسية
١٢.....	معدل البطالة لأقليم كردستان
١٤.....	معدل البطالة للأفراد ١٥ سنة فأكثر حسب الفئات العمرية والجنس
١٤.....	عدد العاطلين للأفراد ١٥ سنة فأكثر حسب الفئات العمرية والجنس
١٥.....	العاملون (حسب المعايير الدولية)
١٦.....	المشاركين في القوى العاملة للأفرد ١٥ سنة فأكثر
١٧.....	النشاط الاقتصادي للسكان بعمر ١٥ سنة فأكثر
١٩.....	وظائف الرسمية والوظائف الغير الرسمية
٢١.....	العمالة الناقصة بسبب قلة ساعات العمل حسب المحافظات والجنس
٢٢.....	النشاط الزراعي والصناعي والخدمي
٢٤.....	معدل المشاركين في القطاعات

- شكل (١) التركيب السكاني لاقليم كردستان لمسح القوى العاملة لسنة ٢٠١٢..... ١٢
- شكل (٢) معدل البطالة في اقليم كردستان مقارنة بالدول المجاورة لمسح القوى العاملة لسنة ٢٠١٢..... ١٣
- شكل (٣) معدل البطالة لمحافظة اقليم لمسح القوى العاملة لسنة ٢٠١٢..... ١٣
- شكل (٤) معدل البطالة لمحافظة اقليم حسب الفئات العمرية والجنس لمسح القوى العاملة لسنة ٢٠١٢..... ١٤
- شكل (٥) عدد العاطلين عن العمل حسب الفئات العمرية والجنس لمسح القوى العاملة لسنة ٢٠١٢..... ١٥
- شكل (٦) معدل العاملين والعاطلين في اقليم كردستان على مستوى المحافظات لمسح القوى العاملة لسنة ٢٠١٢..... ١٥
- شكل (٧) معدل المشاركين في القوى العاملة في اقليم كردستان حسب الجنس لمسح القوى العاملة لسنة ٢٠١٢..... ١٦
- شكل (٨) معدل المشاركين في القوى العاملة والعاطلين حسب البيئة لمسح القوى العاملة لسنة ٢٠١٢..... ١٦
- شكل (٩) معدل النشاط الاقتصادي حسب محافظات اقليم لمسح القوى العاملة لسنة ٢٠١٢..... ١٧
- شكل (١٠) معدل النشاط الاقتصادي حسب الحالة العلمية للاقليم لمسح القوى العاملة لسنة ٢٠١٢..... ١٨
- شكل (١١) معدل النشاط الاقتصادي حسب الجنس لمسح القوى العاملة لسنة ٢٠١٢..... ١٨
- شكل (١٢) معدل النشاط الاقتصادي حسب البيئة لمسح القوى العاملة لسنة ٢٠١٢..... ١٩
- شكل (١٣) معدل الوظائف الرسمية والغير الرسمية لمسح القوى العاملة لسنة ٢٠١٢..... ٢٠
- شكل (١٤) معدل الوظائف الرسمية والغير الرسمية حسب المحافظات والجنس لمسح القوى العاملة لسنة ٢٠١٢..... ٢١
- شكل (١٥) معدل العمالة الناقصة بسبب قلة ساعات العمل حسب المحافظات لمسح القوى العاملة لسنة ٢٠١٢..... ٢٢
- شكل (١٦) معدل العمالة الناقصة بسبب قلة ساعات العمل للسكان حسب الجنس لمسح القوى العاملة لسنة ٢٠١٢..... ٢٢
- شكل (١٧) معدل المشاركين في انواع النشاطات الاقتصادية على مستوى المحافظات لمسح القوى العاملة لسنة ٢٠١٢..... ٢٣
- شكل (١٨) معدل المشاركين في انواع النشاطات الاقتصادية على حسب الجنس لمسح القوى العاملة لسنة ٢٠١٢..... ٢٤
- شكل (١٩) معدل المشاركين في القطاعات على مستوى الاقليم لمسح القوى العاملة لسنة ٢٠١٢..... ٢٤

٢٥.....	٥- جداول تفصيلية.....
٢٦.....	جدول (١) معدل المشاركين في القوى العاملة حسب المستوى التعليمي والبيئة والجنس على مستوى الاقليم والمحافظه.....
٢٨.....	جدول (٢) معدل العمالة الناقصة والرغبة في العمل الاضافي لسكان ١٥ سنة فاكتر حسب البيئة والجنس والمحافظه.....
٢٩.....	جدول (٣) معدل العاملين والبطالة للافراد ١٥ سنة فأكتر حسب المستوى التعليمي وحسب البيئة والجنس والمحافظه.....
٣١.....	جدول (٤) معدل العاملين والبطالة للافراد ١٥ سنة فأكتر حسب الفئة العمرية وحسب البيئة والجنس والمحافظه.....
٣٣.....	جدول (٥) معدل العاملين والبطالة للافراد ١٥ سنة فأكتر حسب الفئة العمرية وحسب البيئة والجنس والمحافظه.....
٣٥.....	جدول (٦) معدل العاملين والبطالة للافراد ١٥ سنة فأكتر حسب الحالة الاجتماعية وحسب البيئة والجنس والمحافظه.....
٣٧.....	جدول (٧) معدل العاملين والبطالة للافراد ١٥ سنة فأكتر حسب قابلية الافراد على القراءة والكتابة وحسب البيئة والجنس والمحافظه.....
٣٨.....	جدول (٨) توزيع النسبي للسكان حسب الفئات العمرية وحسب البيئة والجنس والمحافظه.....
٤٠.....	جدول (٩) توزيع النسبي للسكان حسب الفئات العمرية وحسب البيئة والجنس والمحافظه.....
٤٢.....	جدول (١٠) توزيع النسبي للسكان حسب الحالة الاجتماعية وحسب البيئة والجنس والمحافظه.....
٤٣.....	جدول (١١) توزيع النسبي للسكان حسب الفترة اللازمة للرجوع الى العمل وحسب البيئة والجنس والمحافظه.....
٤٥.....	جدول (١٢) توزيع النسبي للسكان حسب اسباب المؤدية لعدم البحث عن عمل وحسب البيئة والجنس والمحافظه.....
٤٧.....	جدول (١٣) توزيع النسبي للسكان حسب وسائل البحث عن عمل وحسب البيئة والجنس والمحافظه.....
٤٩.....	جدول (١٤) توزيع النسبي للسكان حسب اسباب العمل لساعات اقل وحسب البيئة والجنس والمحافظه.....
٥١.....	جدول (١٥) توزيع النسبي للسكان حسب الوظائف الرسمية والغير الرسمية وحسب البيئة والجنس والمحافظه.....
٥٢.....	جدول (١٦) توزيع النسبي للسكان حسب الانشطة الاقتصادية وحسب البيئة والجنس والمحافظه.....
٥٣.....	جدول (١٧) توزيع النسبي للسكان حسب القطاعات وحسب البيئة والجنس والمحافظه.....
٥٤.....	جدول (١٨) توزيع النشيطين اقتصاديا حسب اماكن العمل و على مستوى المحافظات والجنس.....
٥٥.....	جدول (١٩) توزيع النشيطين اقتصاديا حسب انواع القطاعات و على مستوى المحافظات والجنس.....
٥٦.....	جدول (٢٠) توزيع النشيطين اقتصاديا حسب نوع الوظيفة و على مستوى المحافظات والجنس.....
٥٧.....	جدول (٢١) توزيع النشيطين اقتصاديا حسب نوع العمل و على مستوى المحافظات والجنس.....

ملخص

يعتبر مسح القوى العاملة جزءاً من برنامج المسوح المتكامل، الذي يشمل أيضاً مسح الأسر متعدد الأغراض، ويهدف إلى إنتاج بيانات أساسية دقيقة عن اقليم كوردستان. وبالإضافة لذلك يكشف هذا المسح عن حجم القوى العاملة وأعداد المشتغلين والمتعطلين بين المواطنين. كما أنه يرصد التغيرات التي تطرأ على القوى العاملة ويحدد اتجاهاتها. ويجمع مسح القوى العاملة البيانات عن عينة من الأفراد المتواجدين في الاقليم. وستساعد هذه البيانات صناع القرار في رسم سياسات لتوفير فرص عمل تستوعب الخريجين والمتعطلين بما يتناسب مع مؤهلاتهم العلمية وتخصصاتهم المهنية.

من خلال تنفيذ مسح القوى العاملة في اقليم كوردستان تم تحديد :-

- ١- تحديد العينة وطريقة سحبها .
- ٢- وضع اسئلة استمارة مسح القوى العاملة .
- ٣- جمع البيانات وتبويبها وتصنيفها .
- ٤- تحليل البيانات للحصول على المؤشرات المطلوبة .

وتبين من خلال تنفيذ مسح القوى العاملة لسنة ٢٠١٢ في اقليم كوردستان ان معدل البطالة بلغ (٧,٩%) وهي اقل معدل مقارنة بالدول المجاورة للاقليم , ايضا معدل البطالة كان بين جنس الاناث اعلى من معدل جنس الذكور بسبب ان مشاركة جنس الذكور في القوى العاملة كبيرة مقارنة بجنس الاناث , بالاضافة ان اغلبية المشاركين كان في القطاع الخدمي بمعدل (٧٧%) وتلاها القطاع الصناعي ومن ثم القطاع الزراعي .

شكر وتقدير

تتقدم هيئة احصاء الاقليم بالشكر والتقدير إلى كل الأسر الذين ساهموا في إنجاح جمع بيانات المسح ، وإلى جميع العاملين في هذا المسح لما أبدوه من حرص أثناء تأدية واجبهم .
لقد تم تخطيط وتنفيذ المسح الأسري لمسح القوى العاملة ٢٠١٢ في اقليم كوردستان ، تحت اشراف هيئة احصاء الاقليم (KRSO) ، وبتخصيص مالي من الهيئة لعام ٢٠١٢ وبالتعاون مع منظمة (RAND) الامريكية .

فريق العمل :

• الإشراف العام

السيد جياфан عبد الرزاق سليمان / مدير احصاء محافظة دهوك
السيد محمود عثمان معروف / مدير احصاء محافظة السليمانية
السيد حسين كاكل خضر / مدير احصاء محافظة اربيل
السيد حيدر شمس الله جيهانجير / مدير احصاء ادارة كرميان

• خبراء منظمة RAND الامريكية

د. كريشنا بي كومار
د. بيتر كلبيك
د. نيكولاس بيرجر
فرانسييسكو بيرس
الكساندرا سميث

• اللجنة الفنية

فاطمة عمر علي - مشرف المسح في الاقليم-KRSO
صابر ياسين صالح - مشرف محافظة دهوك
شمال رؤوف محمد - مشرف محافظة السليمانية
دلزار عارف جرجيس - مشرف محافظة اربيل

- لجنة تنظيم البرنامج والتحليل
سوران بختيار نوري - تنظيم برنامج
سوران حبيب فرنسي - تحليل
ريزين مامند حمد - تنظيم برنامج

- إعداد التقرير
نهمز احمد خضر
نعيمة اكرم جبار

المقدمة

نظرا للدور الرئيسي لاحصاءات سوق العمل في عملية التخطيط الاجتماعي والاقتصادي فقد قام هيئة احصاء اقليم كردستان بتنفيذ مسح القوى العاملة لسنة ٢٠١٢ بالعينة للوقوف على حجم وتركيبه القوى العاملة في الاقليم , حيث يوفر المسح بيانات هامة حول العلاقة بين سوق العمل والخصائص الديموغرافية والاجتماعية والاقتصادية للسكان مثل التعليم والمهن .

تعد هذه البيانات مهمة وضرورية لتصميم وتقييم سياسات وبرامج الاقليم كالتخطيط الاقتصادي الكلي وتخطيط تنمية الموارد البشرية .

جرى تنفيذ المسح اخذين في الاعتبار توصيات منظمة العمل الدولية , علاوة على ذلك فقد استند المسح على عينة مصممة بشكل علمي سليم والتي اتاحت المجال لعمل تقديرات موثوق بها لمعلومات المجتمع .

وهيئة الاحصاء يسره ان ينشر نتائج هذا المسح ويرجوا أن يحقق الغاية الذي قام من اجله وأن يستفيد منه المخططون والباحثون والمهتمون .

اهداف المسح

اهداف مسح القوى العاملة :

يهدف مسح القوى العاملة لتحقيق ما يلي:

- تقدير حجم القوى العاملة وتوزيعها في اقليم كردستان .
- تقدير معدلات المشاركة في النشاط الاقتصادي حسب الخصائص المختلفة .
- تقدير معدلات العمالة والبطالة حسب الخصائص المختلفة.
- توفير بيانات عن الافراد المشتغلين حسب الوظائف الرسمية وغير الرسمية.
- توفير بيانات عن الافراد الغير المشتغلين ، وغير القادرين على العمل وغير الراغبين في العمل حسب الخصائص الجغرافية.
- توفير بيانات عن ساعات العمل حسب المهنة والنشاط الاقتصادي.

فوائد المسح

- مساعدة صناع القرار في وضع سياسات توفير فرص عمل تستوعب الخريجين والمتعطلين تتناسب مع مؤهلاتهم العلمية وتخصصاتهم المهنية.
- دعم الاستراتيجية المستقبلية للتعليم لتقليل الفجوة بين أعداد ومؤهلات وتخصصات الخريجين من جانب وحاجة سوق العمل من جانب آخر.
- تطوير برامج التدريب التي تتناسب مع العرض والطلب في سوق العمل.
- بناء قاعدة قوية للتطوير والرصد لاستخدامها من قبل الجهات الحكومية وغيرها.
- سينتج المشروع أيضاً بعض المؤشرات الجديدة التي لا تتوفر في مجموعات البيانات الإدارية والمطلوبة من قبل عدد من الجهات الحكومية.

المنهجية

أ - استمارة المسح

تعد استمارة المسح الاداة الرئيسية لجمع البيانات , حيث تم تصميمها اعتمادا على توصيات منظمة (RAND) الامريكية وبالاعتماد على المعايير والمقاييس المتبعة في منظمة العمل الدولية ILO بحيث تحقق المواصفات الفنية لمرحلة العمل الميداني , كما تحقق معالجة البيانات وتحليلها وتتكون الاستمارة من اربعة بنود رئيسية :-

١- البيانات التعريفية :

ان الهدف الرئيسي لهذا البند هو تعريف الاسرة بصورة منفردة من حيث مكان الإقامة (محافظة , قضاء , ناحية , قرية) حضر اوريف , رقم البلوك , رقم الشارع , مرحلة المسح , تم اجراء المقابلة ام لا وسبب عدم اجراء المقابلة ...

٢- السيطرة النوعية :

في هذا البند تم وضع عددمن الضوابط التي من شأنها ضبط العمليات الميدانية والمكتبية والمراحل التي تمر بها الاستمارة , ابتداء بمرحلة جمع البيانات ومرورا بالتدقيق الميداني والمكتبي , ثم ادخال البيانات والتدقيق بعد الادخال وانتهاء بعملية التخزين .

٣- سجل الاسرة :

يشمل هذا البند مجموعة من الاسئلة المتعلقة بالاسرة والتي ترصد بعض السمات الديموغرافية والاجتماعية للاسرة بما في ذلك عدد الافراد واعمارهم وجنسهم وحالتهم التعليمية والزواجية وغيرها من المؤشرات .

٤- قسم العمالة :

يشمل هذا البند مادة المسح الرئيسية , حيث تم استيفاء استمارة واحدة لكل اسرة واسئلة لكل فرد من افراد تلك الاسرة الذين اتموا ١٢ سنة فأكثر بهدف التعرف على علاقتهم بسوق العمل واهم سماتهم , من حيث الحالة العلمية , والنشاط الاقتصادي والمهنة , ومكان العمل وغير ذلك من مؤشرات القوى العاملة .

ب - الاطار والعينة

١ - الشمول (مجتمع الدراسة)

يتألف مجتمع الدراسة من جميع الافراد الذين تبلغ اعمارهم ١٢ سنة فأكثر ويقيمون بصورة اعتيادية في الاقليم لعام ٢٠١٢ .

٢ - اطار المعاينة

يتكون اطار المعاينة من عينة شاملة تم اختيارها من الحصر والترقيم التي تم تنفيذها سنة ٢٠٠٩ .

٣ - حجم العينة

وتتألف العينة الشاملة من مناطق جغرافية يبلغ حجم العينة فيها (٧٠٠٠) اسرة , حيث تختلف حجم العينة من محافظة الى محافظة ومن قضاء الى قضاء حيث بلغت حجم العينة لمحافظة اربيل (٢١٩٠) اسرة و(٣١٣٠) اسرة لمحافظة السليمانية و(١٦٨٠) اسرة لمحافظة دهوك .

٤ - تصميم العينة

تم استخدام العينة الطبقيّة في المسح مع تعديل بسيط باستخدام قانون كيش لكي يتناسب حجم العينة مع عدد سكان المنطقة حيث تم اختيار العينة على مرحلتين :

المرحلة الاولى تمثلت باختيار عينة طبقية عشوائية من ٣٣ قضاء في اقليم كردستان.

المرحلة الثانية تمثلت باختيار عينة عشوائية منتظمة من الاسر ضمن كل منطقة مختارة من الاقضية , وقد تم في كل فصل (دورة) اختيار ١٠ اسرة في المنطقة المشمولة بالمسح .

٥ - دورية العينة :

كل دورة من دورات القوى العاملة خلال السنة تغطي العينة الشاملة (٧٠٠) منطقة او (بلوك), يتم تبديل بعض الاسر في المراحل التالية والرجوع اليها في مراحل اخرى مما له اثر في جعل العينة ذات فعالية لاغراض المقارنة ومراقبة التغيرات الفصلية والسنوية في القوى العاملة .

المفاهيم والمصطلحات

الأسرة :

فرد او مجموعة افراد تربطهم أو لا تربطهم صلة قرابة , وقيمون في مسكن واحد , ويشتركون في المأكل .

العمل :

هو الجهد المبذول في جميع الأنشطة التي يمارسها الافراد بهدف الربح او الحصول على أجره معينة سواء كانت على شكل راتب شهري أو أجره أسبوعية أو نسبة من الارباح أو السمسرة أو غير ذلك من الطرق , كذلك فان العمل دون أجر أو عائد في مصلحة أو مشروع أو مزرعة للعائلة تدخل ضمن مفهوم العمل اذا كانت طبيعة العمل معتادة , ولا تعتبر الأنشطة المعتادة للفرد في الاعمال التطوعية والخيرية لدى الغير دون أجر عمل .

العامل :

هو الفرد الذي عمره ١٥ سنة فأكثر والذي باشر عملا معيناً لساعة واحدة خلال الاسبوع الماضي لفترة المسح سواء كان لحساب الغير بأجر أو لحسابه أو بدون أجر في مصلحة للعائلة .

ويصنف العاملون حسب المجموعات التالية :

١- صاحب عمل :

هو الفرد الذي يعمل في منشأة أو يملكها أو يملك جزءاً منها(شريك) ويعمل تحت اشرافه أو لحسابه مستخدم واحد على الأقل بأجر . ويشمل ذلك أصحاب العمل الذين يديرون مشاريع أو مقاولات خارج المنشآت بشرط أن يعمل تحت اشرافهم أو لحسابهم مستخدم واحد على الأقل بأجر .

٢- يعمل لحسابه :

هو الفرد الذي يعمل في منشأة يملكها أو يملك جزءاً منها (شريك) .

٣- مستخدم بأجر :

هو الفرد الذي يعمل لحساب فرد اخر أو لحساب منشأة أو جهة معينة وتحت اشرافها ويحصل مقابل عمله على أجر محدد سواء كان على شكل راتب شهري أو أجره أسبوعية أو أي طريقة دفع أخرى . ويندرج تحت

ذلك العاملون في الوزارات والهيئات الحكومية والشركات بالاضافة الى الذين يعملون بأجر في مصلحة العائلة أو لدى الغير .

٤- عضو أسرة غير مدفوع الأجر :

هو الفرد الذي يعمل لحساب العائلة , اي في مشروع أو مصلحة أو مزرعة للعائلة ولا يتقاضى نظير ذلك أي أجره وليس له نصيب في الأرباح .

العمالة :

تشمل هذه الفئة كل من ينطبق عليه مفهوم العمالة , أي جميع الأفراد الذين ينتمون لسن العمل (القوة البشرية) ويعملون , ويضم ذلك أصحاب العمل , المستخدمين بأجر , العاملين لحسابهم أو مصالحهم الخاصة , بالاضافة لأعضاء الأسرة غير مدفوعي الأجرة .

البطالة (حسب مقاييس ومعايير الدولية):

تشمل هذه الفئة جميع الأفراد الذين ينتمون لسن العمل (١٥ سنة فأكثر) ولم يعملوا أبدا في تلك الفترة (خلال الاسبوع الماضي)من تنفيذ المسح في أي من الأعمال , وكانوا خلال هذه الفترة مستعدين للعمل وقاموا بالبحث عنه باحدى الطرق مثل مطالعة الصحف , التسجيل في مكاتب الاستخدام , سؤال الأصدقاء والأقارب أو غير ذلك من الطرق .

ويتم اضافة الأفراد الى خارج القوى العاملة بسبب اليأس من البحث عن عمل الى العاطلين عن العمل حسب معايير ومقاييس الدولية .

النشيطون اقتصاديا (القوى العاملة) :

تشمل هذه المجموعة جميع الأفراد الذين ينتمون لسن العمل وينطبق عليهم مفهوم العمالة والبطالة .

العمالة المحدودة :

تضم هذه المجموعة جميع الأفراد الذين ينطبق عليهم مفهوم العمالة ويعملون بصورة غير اعتيادية , سواء كانوا يعملون عدد ساعات أقل من المعتاد لسبب من الأسباب وايضا الذين يرغبون في نفس الوقت بزيادة عدد ساعات عملهم الى العدد الطبيعي (٢٥ ساعة فأكثر اسبوعيا) ويحاولون زيادة هذا العدد باحدى الطرق

, كالبحت عن عمل اضافي أو يحاولون تأسيس عمل خاص أو أولئك الذين يرغبون بتغيير عملهم لأسباب اقتصادية مثل عدم كفاية الراتب أو بسبب ظروف العمل السيئة ويسمى النوع الاخير (بالعمالة المحدودة الغير الظاهرة).

النشاط الأقتصادي :

هو طبيعة العمل الذي تمارسه المؤسسة والذي قامت من اجله حسب التصنيف الدولي الموحد للأنشطة الاقتصادية .

الغائبون عن اعمالهم الاعتيادية :

يشمل ذلك جميع الأفراد العاملين والذين لم يزاولوا أعمالهم خلال فترة الاسناد بسبب المرض أو الاجازة , أو المتوقفين بصورة مؤقتة أو غير ذلك من الاسباب .

الباحث عن العمل :

هو الفرد الذي يرغب في الحصول على فرصة عمل وقام باجراء خطوات معينة في سبيل الحصول على فرصة عمل مثل قراءة الصحف , أو سؤال الاصدقاء , أو مراجعة اصحاب العمل , او التسجيل في مكاتب الاستخدام , أو بأي طريقة أخرى , أو هو الفرد الذي يرغب في العمل اذا عرض عليه ولكنه لم يفعل شيئاً للحصول عليه .

الأفراد خارج القوى العاملة :

تشمل هذه الفئة من السكان جميع الأفراد الذين ينتمون لسن العمل (ضمن القوة البشرية) ولكنهم لايعملون ولايبحثون عن عمل ولا حتى مستعدين للعمل سواء بسبب عدم رغبتهم في العمل أو لاستغنائهم لأسباب أخرى , ويصنف الأفراد خارج لقوى العاملة حسب الفئات التالية :

الطالب المتفرغ : هو الفرد الذي يواظب على دراسة منتظمة بهدف الحصول على مؤهل علمي معين وغير مرتبط بعمل معين , ولا يدخل الأعمال المنزلية والهوايات ضمن العمل .

المتفرغ لأعمال المنزلية : هو الفرد الغير المشتغل والغير المنتظم في دراسة معينة ويقوم بأعمال المنزل بهدف خدمة الأسرة ولا يشمل ذلك خدمة البيوت مقابل أجر نقدي , أو عيني اذ ان هذا النوع من الخدمة يحسب ضمن العمل .

الزاهد عن العمل : هو الفرد الذي ينتمي لسن العمل ولكنه غير مرتبط بأي نوع من العمل ولا يبحث عن عمل وحتى غير مستعد للعمل وغير منتظم في دراسة منتظمة بهدف الحصول على مؤهل علمي .

العاجز / كبير السن : هو الفرد الذي لا يمكنه ممارسة أي نوع من العمل بسبب اصابته بمرض مزمن أو بسبب اعاقه معينة أو بسبب تقدمه في السن .

وجود ايراد / التقاعد : حصول الفرد الذي لايعمل ولا يريد العمل على مبلغ ثابت لكونه متقاعدا أو لديه عقارات ويحصل على مردود منها دون عمل .

ساعات العمل :

تعبر ساعات العمل عن الوقت الذي يصرفه العامل في مهنته , حيث يتم دمج ساعات العمل لجميع الاعمال التي يزاولها الفرد .

القوى العاملة = عدد العاملين + عدد العاطلين

معامل المشاركين في القوى العاملة = القوى العاملة / عدد السكان 15 سنة فأكثر

معامل العاطلين = عدد العاطلين / عدد السكان داخل القوى العاملة

نسبة العاملين من السكان = عدد العاملين / عدد السكان 15 سنة فأكثر

نسبة العاطلين من السكان = عدد العاطلين / عدد السكان 15 سنة فأكثر

شكل يبين فصول مسح القوى العاملة

Round Group	Cohort No.	survey round(فصول المسح)							
المجموعات	الافواج	١	٢	٣	٤	٥	٦	٧	٨
A	١	١٧٥٠ hh							
B	٢	١٧٥٠ hh	١٧٥٠ hh						
A	٥		١٧٥٠ hh	١٧٥٠ hh					
B	٧			١٧٥٠ hh	١٧٥٠ hh				
A	٣	١٧٥٠ hh			١٧٥٠ hh	١٧٥٠ hh			
B	٤	١٧٥٠ hh	١٧٥٠ hh			١٧٥٠ hh	١٧٥٠ hh		
A	٦		١٧٥٠ hh	١٧٥٠ hh			١٧٥٠ hh	١٧٥٠ hh	
B	٨			١٧٥٠ hh	١٧٥٠ hh			١٧٥٠ hh	١٧٥٠ hh
A	٩				١٧٥٠ hh	١٧٥٠ hh			١٧٥٠ hh
B	١٠					١٧٥٠ hh	١٧٥٠ hh		
A	١١						١٧٥٠ hh	١٧٥٠ hh	
B	١٢							١٧٥٠ hh	١٧٥٠ hh
Total sample		(٧٠٠٠)hh	(٧٠٠٠)hh	(٧٠٠٠)hh	(٧٠٠٠)hh	(٧٠٠٠)hh	(٧٠٠٠)hh	(٧٠٠٠)hh	١٧٥٠ hh

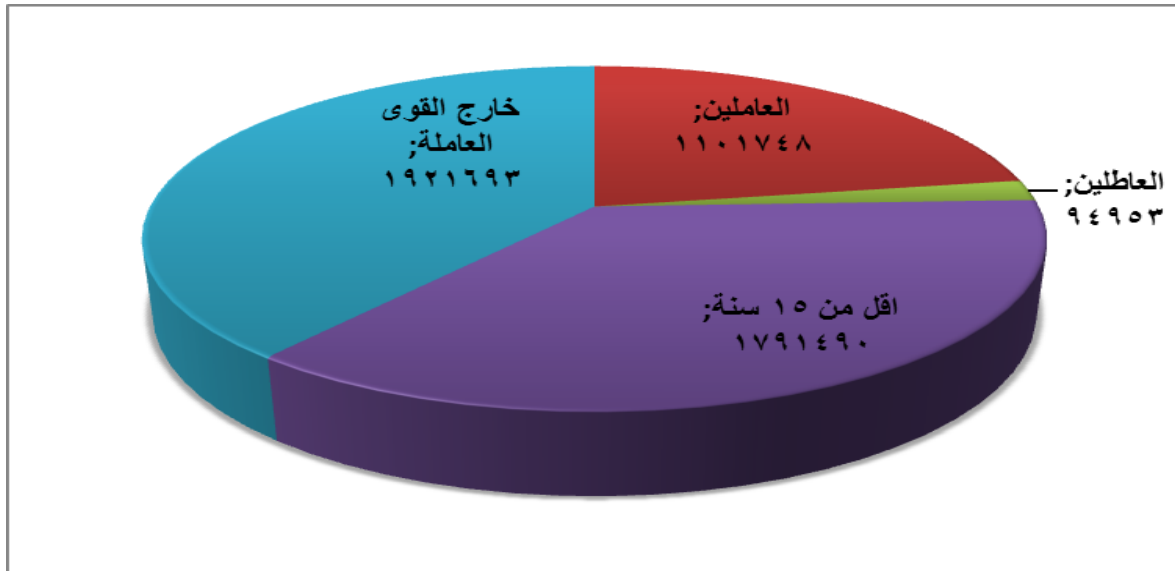
حجم عينة مسح القوى العاملة في اقليم كردستان

عدد الاسر في العينة	عدد السكان	الأفضية	المحافظة	
٤٠٠	٨٥٢٣٢٩	مركز اربيل	اربيل	١
٢٥٠	٢٠٣٠٧٢	دشتى اربيل	اربيل	٢
٢٤٠	١٧٨٣١٩	مخمور	اربيل	٣
٢٢٠	١٥٩٩٦٩	سوران	اربيل	٤
٢١٠	١٣١٦٦٠	شقلالوة	اربيل	٥
١٩٠	٩٥٧٤٦	كوية	اربيل	٦
١٩٠	٩٥١٤٨	خبات	اربيل	٧
١٧٠	٥٢٨٦٥	ميرگه سور	اربيل	٨
١٦٠	٢٨٤٠٤	جومان	اربيل	٩
١٦٠	٢٢٦٠٨	رواندوز	اربيل	١٠
٤٠٠	٧٦١٥٥٧	مركز السليمانية	السليمانية	١١
٢٥٠	١٩٨٥١٨	رانية	السليمانية	١٢
٢٣٠	١٧٠٦٢٤	كلار	السليمانية	١٣
٢١٠	١٤٦٣٥٨	جمجمال	السليمانية	١٤
٢٠٠	١١٤٧٣١	بشدر	السليمانية	١٥
١٨٠	٩١٦١١	هلبجة	السليمانية	١٦
١٨٠	٧٣٠١٠	سيدصادق	السليمانية	١٧
١٧٠	٦٢٨٨١	دوكان	السليمانية	١٨
١٧٠	٥٨٥٣٦	شارزور	السليمانية	١٩
١٧٠	٤٧٢٠٥	كفرى	السليمانية	٢٠
١٧٠	٤٣٣٩٧	درينديخان	السليمانية	٢١
١٦٠	٤٠٤٧٥	بنجوين	السليمانية	٢٢
١٦٠	١٨٦٢٨	شارپازير	السليمانية	٢٣
١٦٠	١١٩٦٧	خانقين	السليمانية	٢٤
١٦٠	٧٩٨٣	فقرداغ	السليمانية	٢٥
١٦٠	٧٨٣٩	ماوت	السليمانية	٢٦
٢٥٠	٣٢٣٤٠٠	مركز دهوك	دهوك	٢٧
٢٨٠	٢٢٧٢٣٦	زاخو	دهوك	٢٨
٢٣٠	١٦٢٠٥٨	سيميل	دهوك	٢٩
٢٢٠	١٥٢١٢٤	ئاكرى	دهوك	٣٠
٢١٠	١٤٥٠٤٣	شيخان	دهوك	٣١
٢٠٠	١١٨٨٤١	بردقرش	دهوك	٣٢
١٩٠	٩٥٧٩٧	اميدى	دهوك	٣٣
٧٠٠٠	٤٩٠٩٨٨٤			

النتائج الرئيسية

بلغ عدد المشاركين في القوى العاملة للافراد ١٥ سنة فأكثر حوالي (١١٩٦٧٠١) شخص من مجموع عدد السكان حسب نتائج مسح القوى العاملة الذي تم تنفيذه سنة ٢٠١٢ .

شكل (١) التركيب السكاني لاقليم كردستان لمسح القوى العاملة لسنة ٢٠١٢

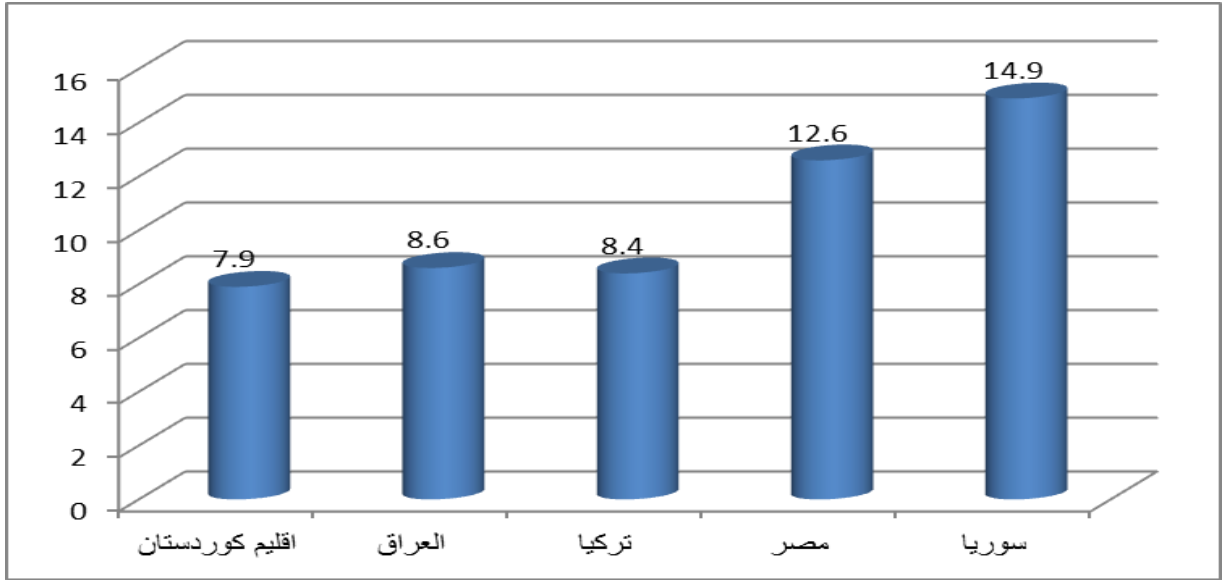


معدل البطالة لأقليم كردستان مقارنة مع الدول المجاورة

بلغ معدل البطالة لأفراد ١٥ سنة فأكثر في اقليم كردستان (٧,٩) لسنة ٢٠١٢ وهي اقل نسبة مقارنة مع الدول المجاورة حسب احصائيات المسوحات التي تمت تنفيذها في تركيا ومصر لسنة ٢٠١٢ , وفي سوريا وباقي محافظات العراق لسنة ٢٠١١ .

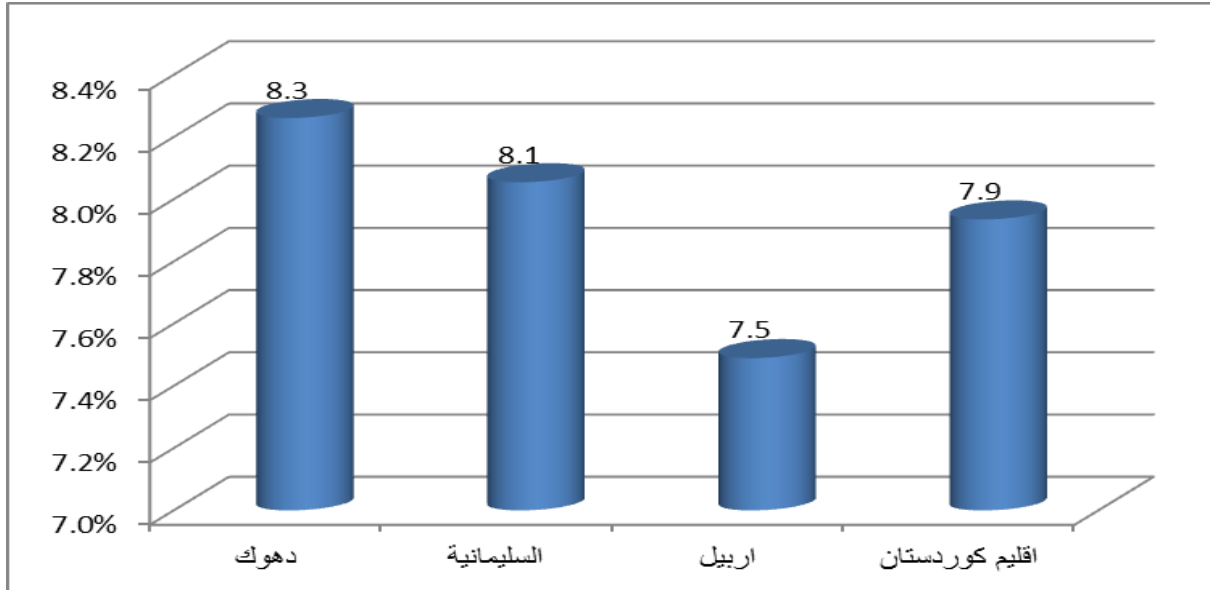
اعلى نسبة بطالة كانت في سوريا والتي بلغت (١٤,٩) .

شكل (٢) معدل البطالة في اقليم كردستان والدول المجاورة لمسح القوى العاملة لسنة ٢٠١٢



من جهة اخرى اظهرت نتائج المسح بأن معدل البطالة بين محافظات الاقليم كان كالآتي , اربيل (٧,٥) , دهوك (٨,٣) , السليمانية (٨,١) , أي ان ادنى معدل بطالة كان في محافظة اربيل وأعلى معدل كان لمحافظة دهوك .

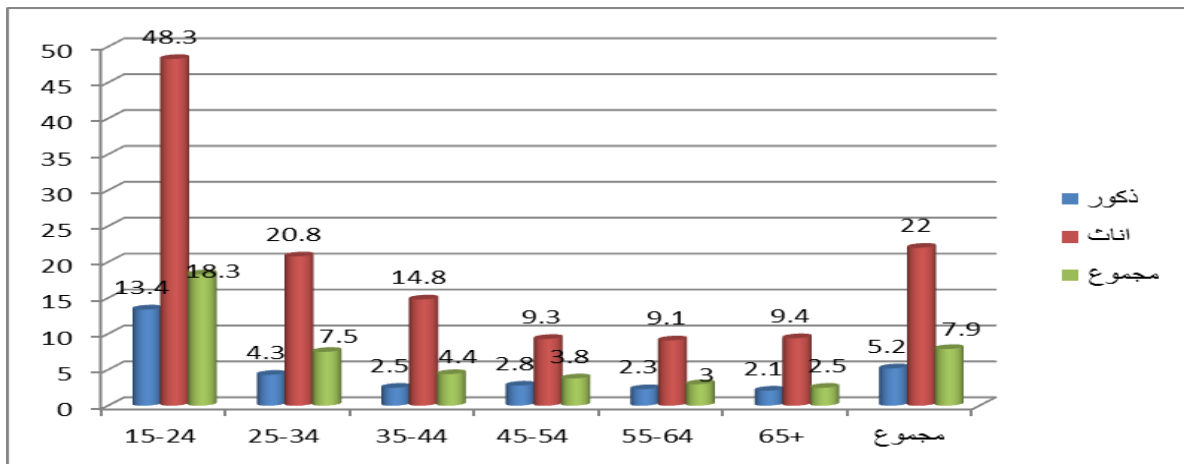
شكل (٣) معدل البطالة لمحافظة اقليم حسب نتائج مسح القوى العاملة لسنة ٢٠١٢



معدل البطالة حسب الفئات العمرية والجنس

أشارت النتائج بأن نسبة البطالة كانت الاعلى بين فئة الاناث وخاصة في الفئة العمرية (٢٤-١٥) سنة حيث بلغت (٤٨,٣) , أما في جنس الذكور ولنفس الفئة العمرية كانت (١٣,٤) , وهذا النسبة تقل تدريجيا حسب الفئات العمرية , اذ كانت (٢٠,٨) في الفئة العمرية (٢٤-٢٥) لجنس الاناث و (٤,٣) لجنس الذكور الى ان تصل الى نسبة (٩,٤) في الفئة العمرية (٦٥+) لجنس الأناث و (٢,١) لذكور في نفس الفئة العمرية المذكورة .

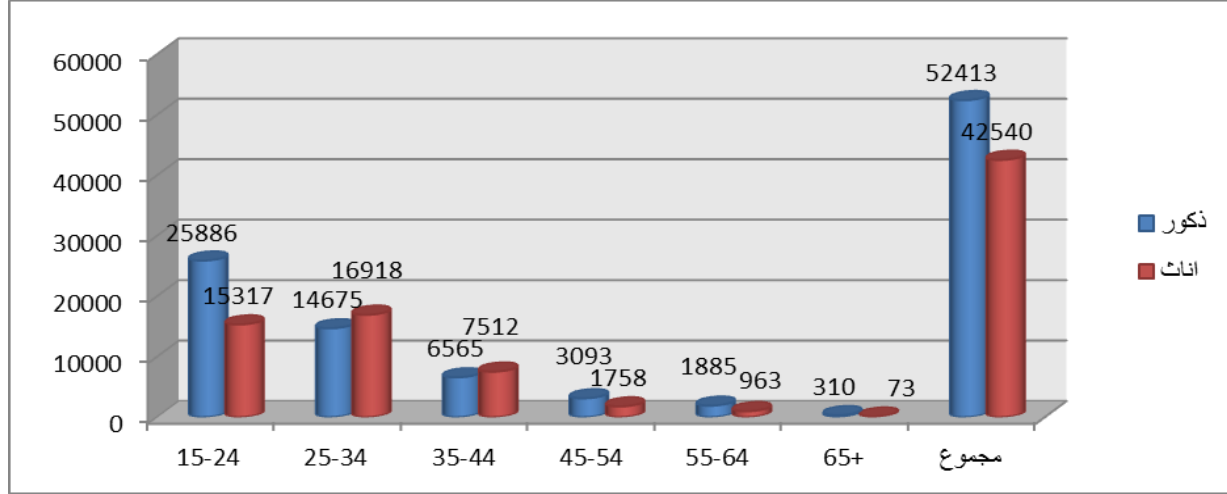
شكل (٤) معدل البطالة حسب الفئات العمرية والجنس لمسح القوى العاملة لسنة ٢٠١٢



عدد العاطلين عن العمل حسب الفئات العمرية والجنس

أما حول عدد العاطلين عن العمل فقد كان للذكور اكير عدد على مستوى الاقليم وهذا يفسر لنا بأن نسبة مشاركة الذكور في القوى العاملة اكثر من نسبة مشاركة الأناث , لهذا السبب فان معدلات البطالة اقل عند فئة الذكور مقارنة بالأناث , وايضا حسب الفئات العمرية فقد كان عدد العاطلين عن العمل عند الذكور في الفئة العمرية (٢٥-١٤) اكبر من عدد العاطلين عند جنس الأناث , وبلغ عند جنس الذكور على مستوى الأقليم (٥٢٤١٣) ألف شخص وعند جنس الاناث (٤٢٥٤٠) ألف .

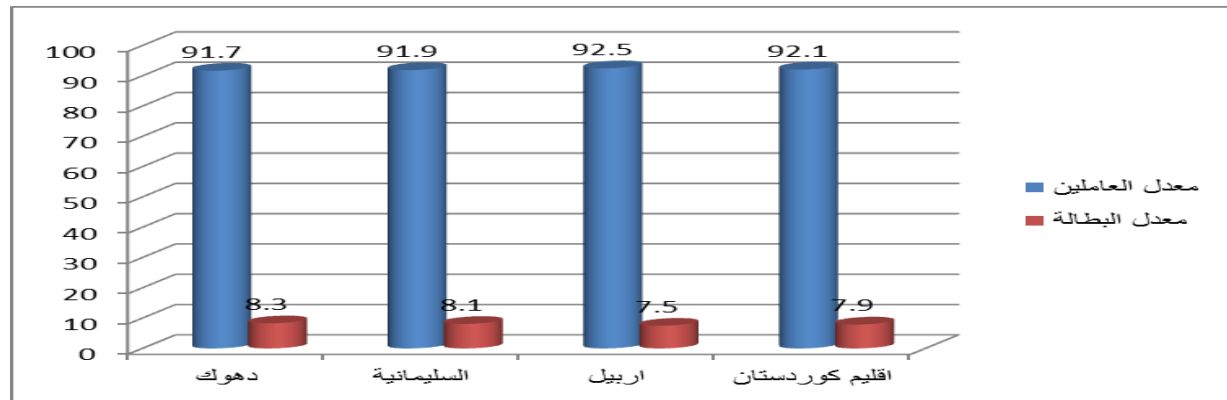
شكل (٥) عدد العاطلين عن العمل حسب الفئات العمرية والجنس على مستوى اقليم كردستان لمسح القوى العاملة لسنة ٢٠١٢



العاملون (حسب المعايير الدولية)

أظهر نتائج المسح بأن معدل البطالة على مستوى الاقليم بلغ (٧,٩) أما معدل العاملين بلغ (٩٢,١) وكان اعلى معدل للعاملين في محافظة اربيل حيث بلغ (٩٢,٥) في حين كان المعدل الاقل في محافظة دهوك والذي كان (٩١,٧) .

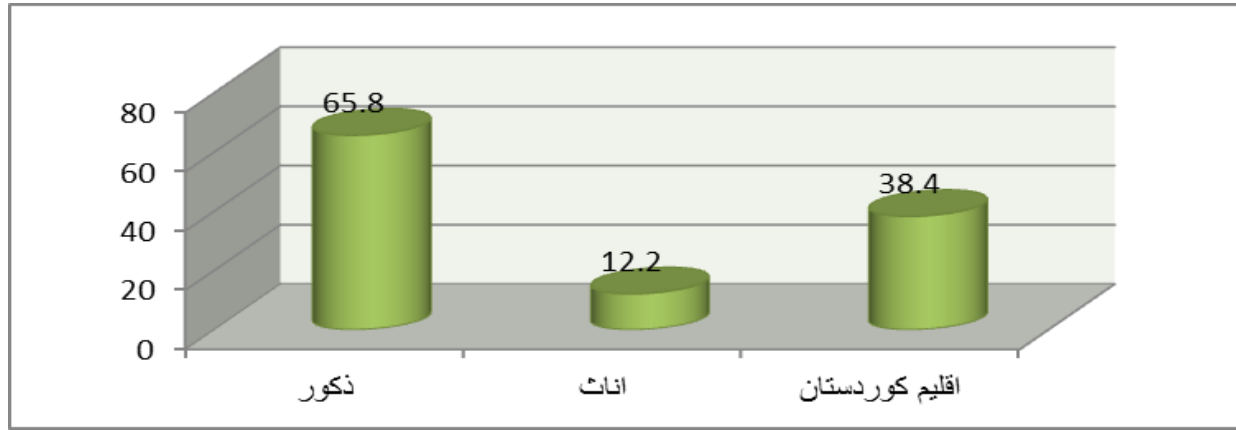
شكل (٦) العاملين والعاطلين في اقليم كردستان على مستوى المحافظات لمسح القوى العاملة لسنة ٢٠١٢



المشاركين في القوى العاملة لأفراد ١٥ سن فأكثر

معدل الافراد المشاركين في القوى العاملة ١٥ سنة فأكثر (٣٨,٤) على مستوى الأقليم (النشطين اقتصاديا) ,
يبين لنا الشكل التالي ان نسبة مشاركة جنس الذكور كانت الاعلى حيث بلغت (٦٥,٨) , اما نسبة مشاركة
الاناث كانت (١٢,٢) .

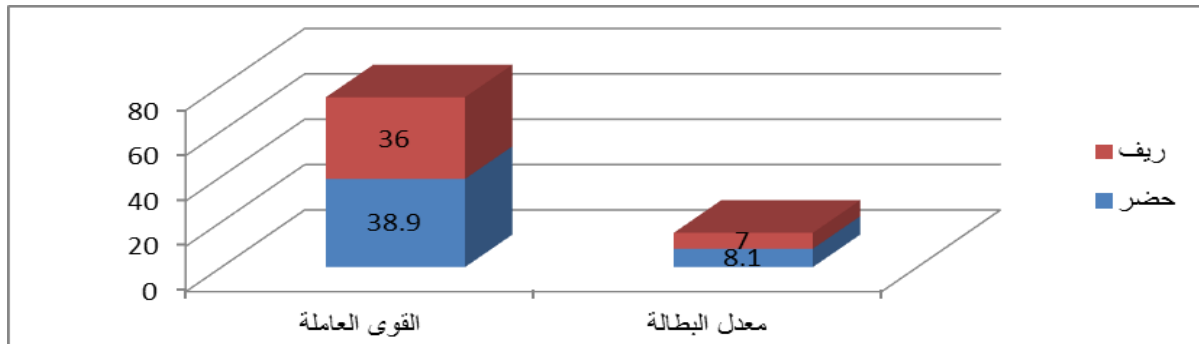
شكل (٧) المشاركين في القوى العاملة على مستوى الاقليم وحسب الجنس لمسح القوى العاملة لسنة ٢٠١٢



على صعيد آخر بينت نتائج المسح معدل المشاركين في القوى العاملة لأفراد ١٥ سنة فأكثر حسب البيئة على
مستوى الأقليم كان (٣٦) في الريف و (٣٨,٩) في الحضر , اما معدل البطالة في الحضر هو الاعلى والذي بلغ
(٨,١) وفي الريف (٧) .

شكل (٨) معدل المشاركين في القوى العاملة والعاطلين حسب البيئة على مستوى الاقليم لمسح القوى العاملة

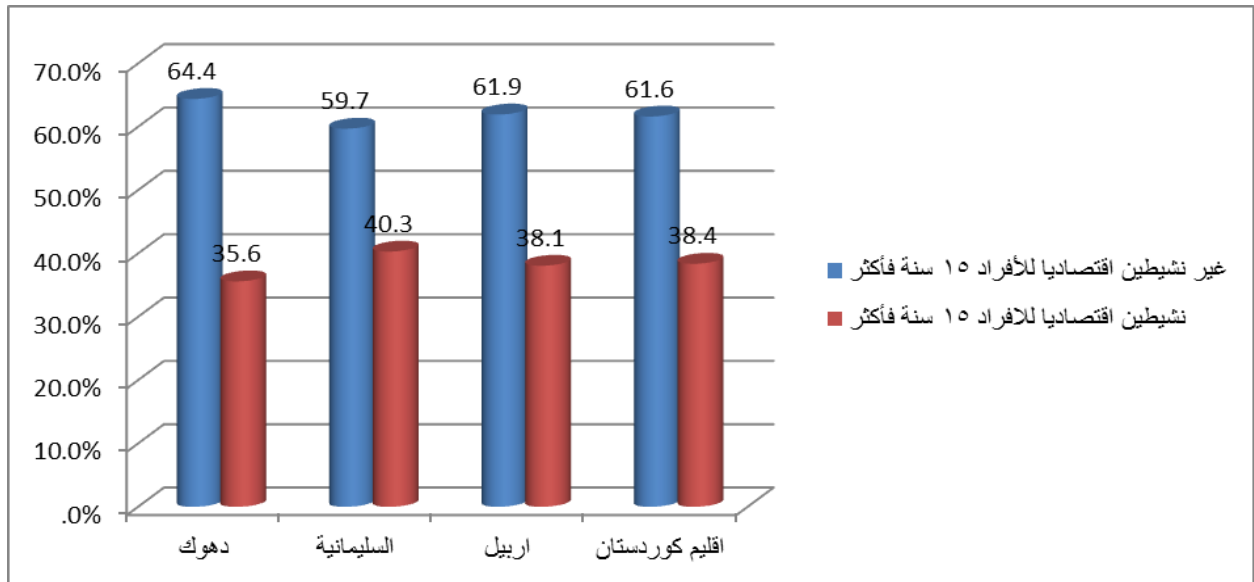
لسنة ٢٠١٢



النشاط الاقتصادي للسكان بعمر ١٥ سنة فأكثر

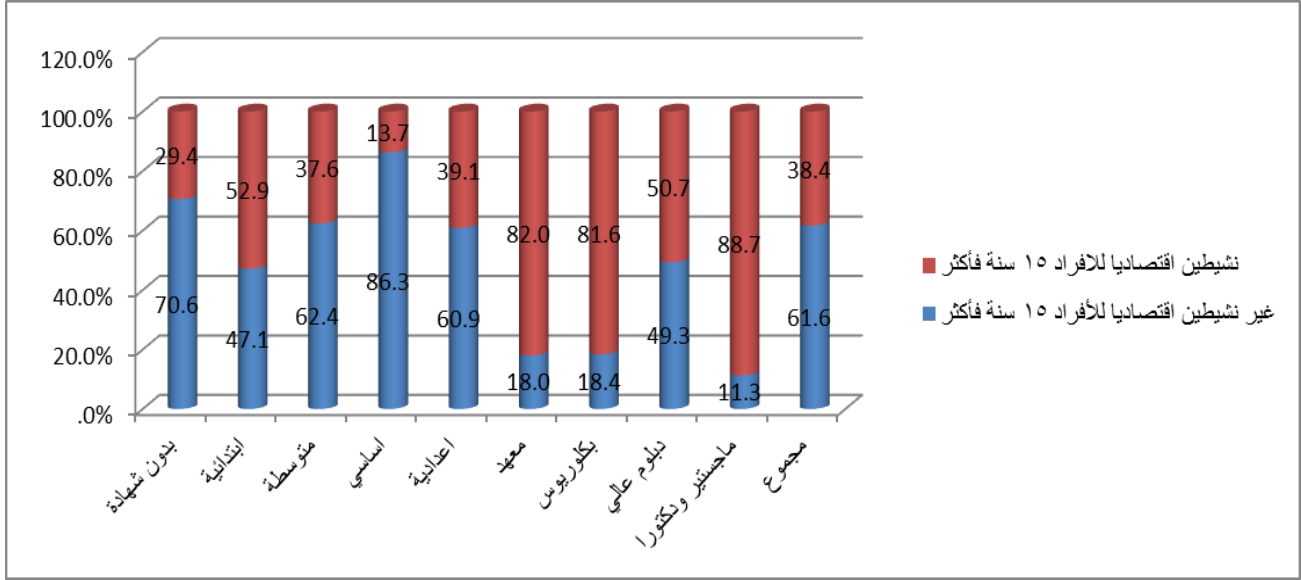
بلغ معدل النشاط الاقتصادي للسكان بعمر ١٥ سنة فأكثر في اقليم كردستان (٣٨,٤%) , تتصدر محافظة السليمانية في ارتفاع معدل نشاطها الاقتصادي فيها حيث بلغ (٤٠,٣%) وتأتي محافظة اربيل بالدرجة الثانية في ارتفاع معدل نشاطها الاقتصادي حيث بلغ (٣٨,١%) , تليها محافظة دهوك بمعدل نشاط اقتصادي (٣٥,٦%) .

شكل (٩) معدل النشاط الاقتصادي حسب محافظات الاقليم لمسح القوى العاملة لسنة ٢٠١٢



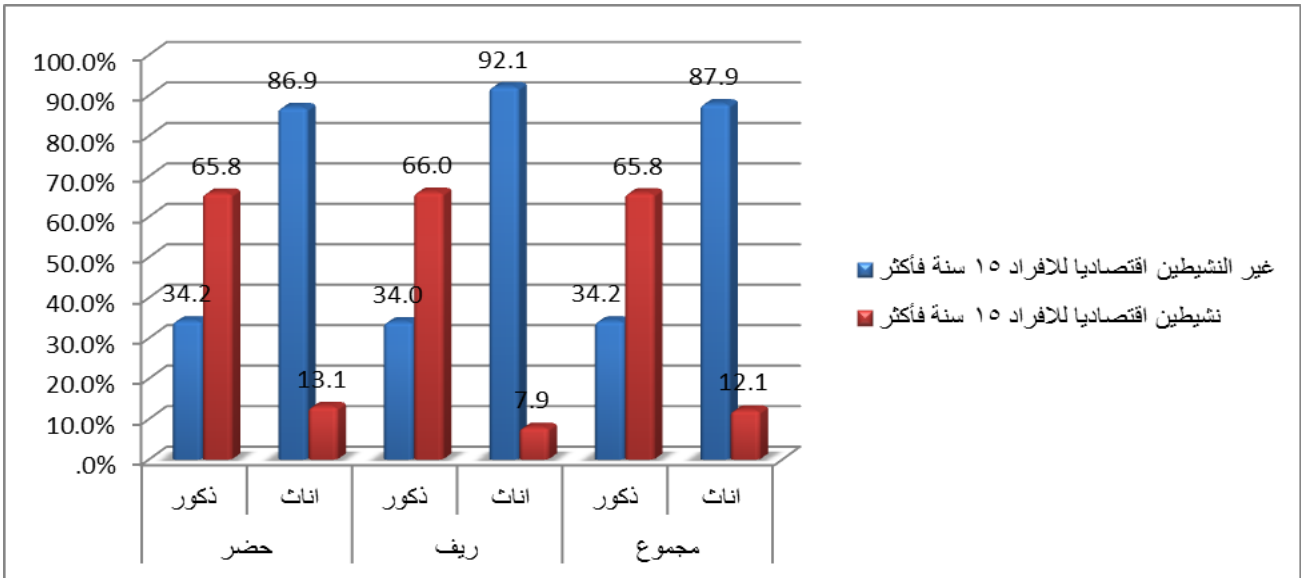
و تشير نتائج المسح الى ان اعلى معدل للنشاط الاقتصادي كان بين حملة شهادة الماجستير والدكتورا (٨٨,٧%) و يليه حملة شهادة الدبلوم (٨٢%) ثم يليه حملة شهادة البكالوريوس (٨١,٦%) , أما اقل معدل نشاط اقتصادي فكان بين حاملي الشهادات الدراسات الاساسية حيث سجل معدل مقداره (١٣,٧%) تلاها الافراد غير الحاصلين على الشهادات بمعدل (٢٩,٤%) .

شكل (١٠) معدل النشاط الاقتصادي حسب الحالة العلمية لمسح القوى العاملة لسنة ٢٠١٢



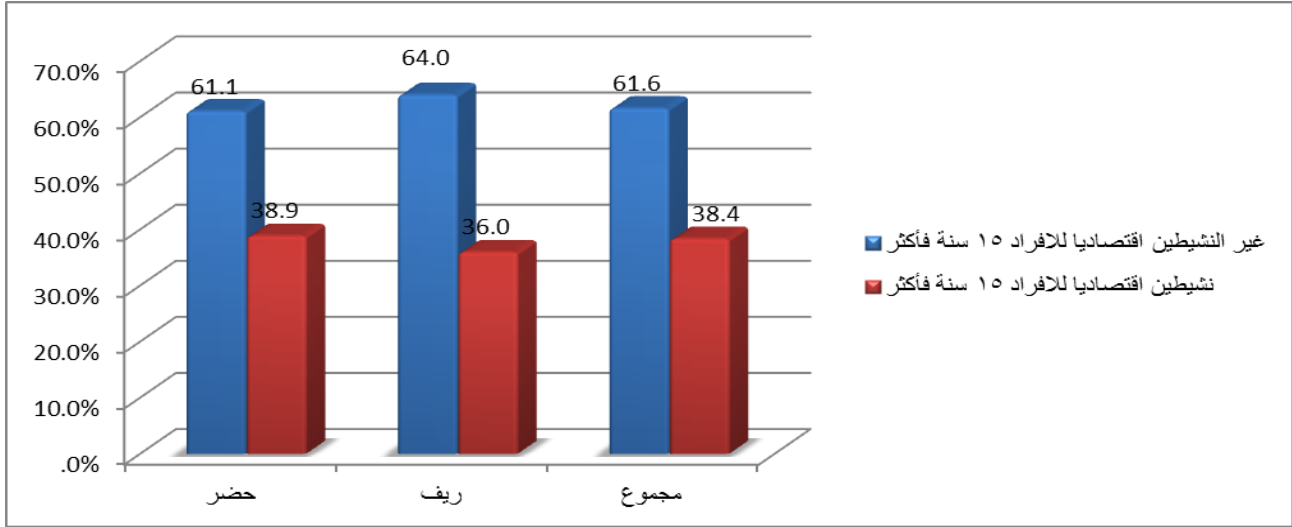
اما حسب البيئة والجنس فان معدل النشاط الاقتصادي للذكور كان في الحضر والريف متقاربة حيث بلغ (٦٦٪) وهذا المعدل أعلى من معدل مشاركة الاناث في القوى العاملة حيث بلغ المعدل في الحضر حوالي (١٣,١٪) وفي الريف (٧,٩٪) .

شكل (١١) معدل النشاط الاقتصادي حسب البيئة والجنس لمسح القوى لسنة ٢٠١٢



وكان معدل النشاط الاقتصادي للسكان ١٥ سنة فأكثر في الاقليم (٣٨,٤%) , اما غير النشيطين اقتصاديا فبلغ المعدل حسب نتائج المسح حوالي(٦١,٦%) على مستوى اقليم كردستان .

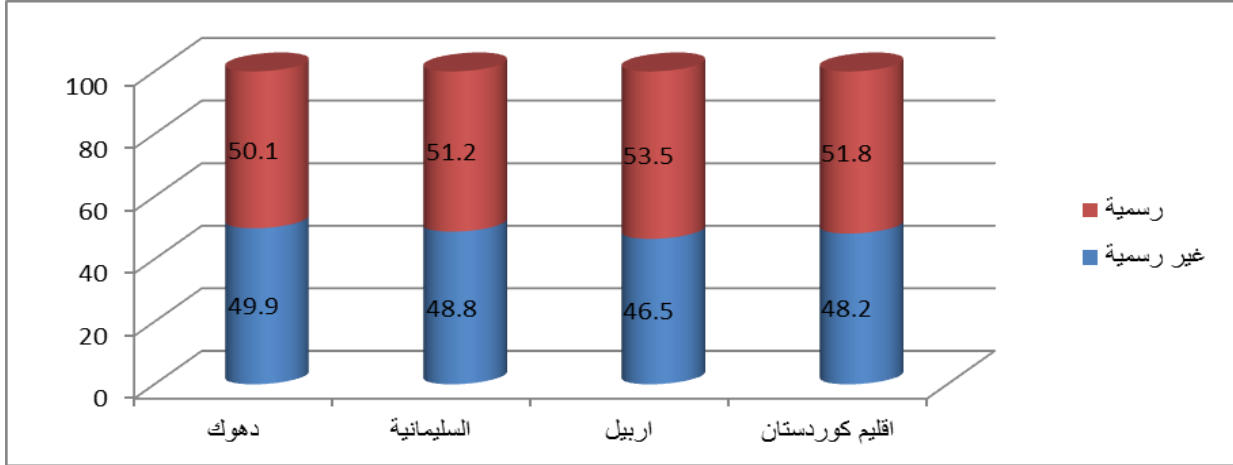
شكل(١٢) معدل النشاط الاقتصادي حسب البيئة لمسح القوى العاملة لسنة ٢٠١٢



وظائف رسمية وغير الرسمية

احد اهم المؤشرات في مسح القوى العاملة هي الوظائف الرسمية وغير الرسمية , بينت لنا هذا المسح ان نسبة الوظائف الرسمية في اقليم كردستان (٥١,٨) , وغير الرسمية كانت (٤٨,٢) و اعلى نسبة للوظائف الرسمية كانت في محافظة اربيل والتي بلغت (٥٣,٥) و اقل نسبة في محافظة دهوك (٥٠,١) , أما بالنسبة للوظائف الغير الرسمية , وتم تسجيل اعلى معدل للعاملين في الوظائف الغير الرسمية في محافظة دهوك حيث بلغ (٤٩,٩) مقابل ادنى نسبة لمحافظة اربيل (٤٦,٥) .

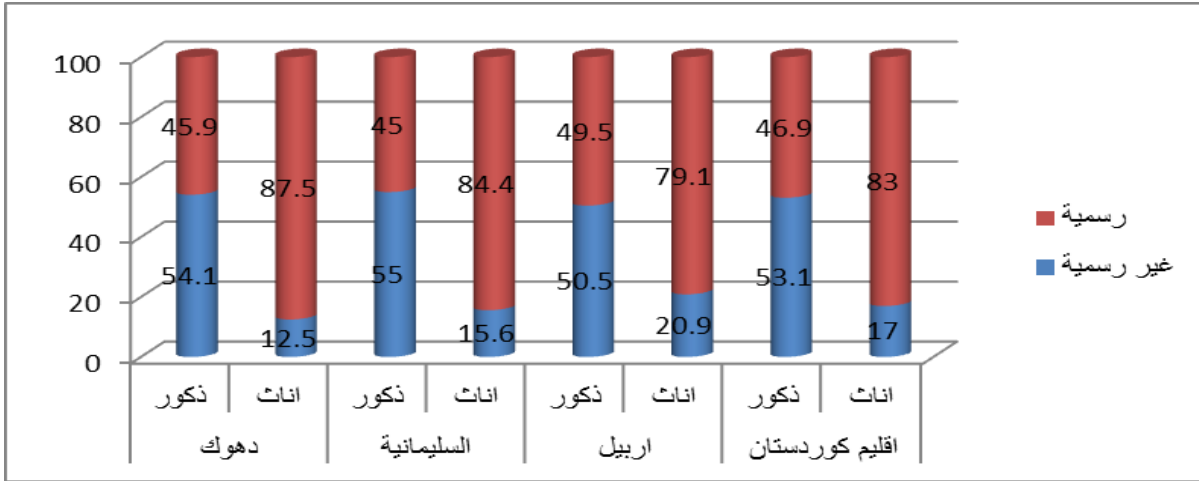
شكل (١٣) معدل الوظائف الرسمية وغير الرسمية لمسح القوى العاملة لسنة ٢٠١٢



سجل جنس الذكور اعلى نسبة في الوظائف الغير الرسمية على مستوى الاقليم والمحافظات , وتم تسجيل اعلى نسبة التي شغلتها الإناث في الوظائف الرسمية على مستوى المحافظات والاقليم , نسبة الوظائف الرسمية للذكور على مستوى الاقليم بلغت (٤٦,٩) مقابل (٨٣) للإناث , اما الوظائف الغير الرسمية فكانت النسبة لجنس الذكور (٥٣,١) مقابل (١٧) للإناث .

على مستوى المحافظات تم تسجيل اعلى نسبة للوظائف الغير الرسمية لجنس الاناث في محافظة اربيل بنسبة (٢٠,٩) واعلى نسبة لجنس الذكور كانت في محافظة السليمانية حيث بلغت النسبة (٥٥) , أما بالنسبة للوظائف الرسمية فاعلى نسبة تم تسجيلها في محافظة دهوك كانت للإناث بنسبة (٨٧,٥) مقابل (٤٩,٥) لجنس الذكور في محافظة اربيل .

شكل (١٤) الوظائف الرسمية وغير الرسمية حسب المحافظات والجنس لمسح القوى العاملة لسنة ٢٠١٢



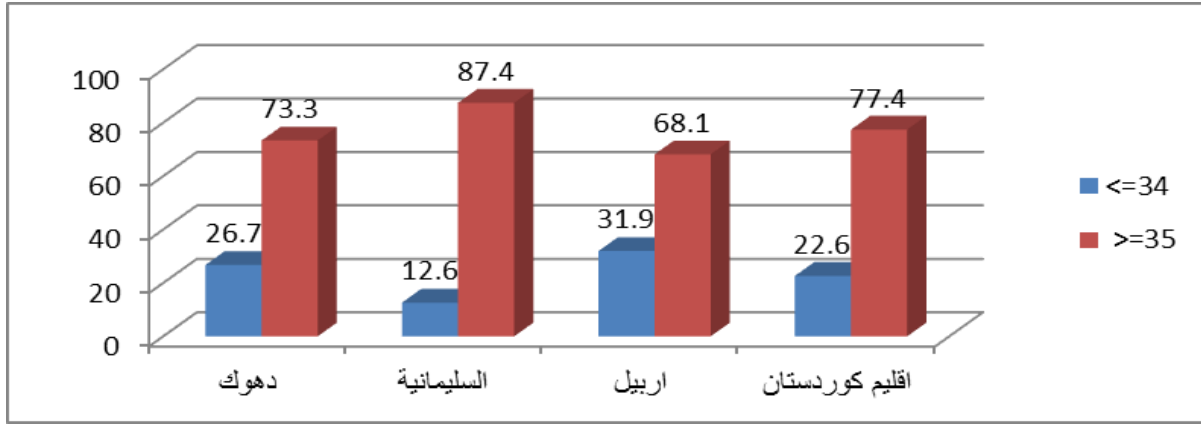
العمالة الناقصة بسبب قلة ساعات العمل للسكان بعمر ١٥ سنة فأكثر

اظهرت نتائج مسح القوى العاملة ان معدل العمالة الناقصة بسبب قلة ساعات العمل (٣٤) ساعة عمل فأقل للسكان بعمر ١٥ سنة فأكثر في الاقليم قد بلغ (٢٢,٦) أما ل (٣٥) ساعة عمل فأكثر فبلغ المعدل حوالي (٧٧,٤)

تصدر محافظة اربيل المحافظات الاخرى في الاقليم بأرتفاع معدل العمالة الناقصة فيها الى (٣١,٩) للعمل بساعات (٣٤) ساعة عمل فأقل , تلتها محافظة دهوك بمعدل (٢٦,٧) ثم السليمانية (١٢,٦).

شكل (١٥) معدل العمالة الناقصة بسبب قلة ساعات العمل حسب المحافظات لمسح القوى العاملة لسنة

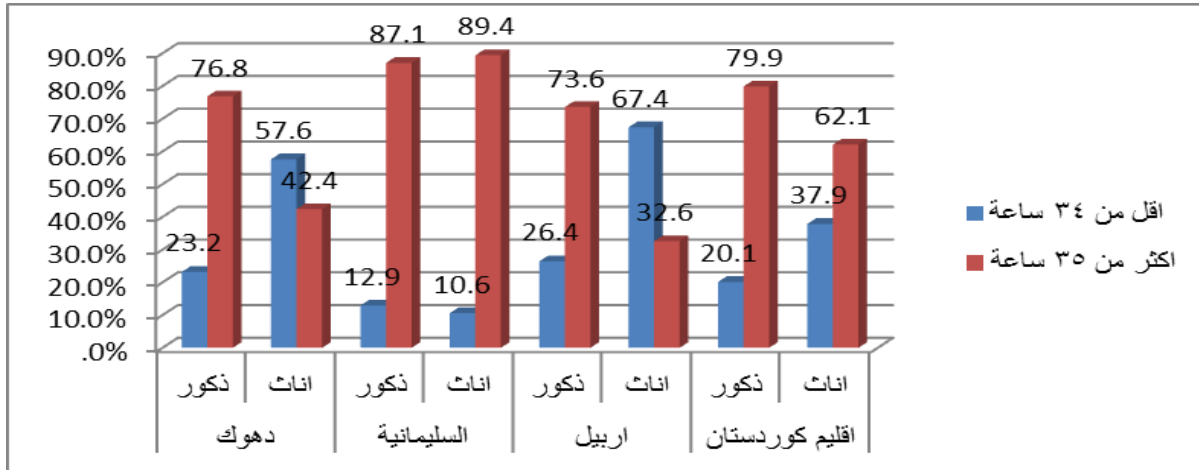
٢٠١٢



وكان هذا المعدل بين الذكور اقل من المعدل بين الاناث على مستوى الاقليم والمحافظات .

شكل (١٦) معدل العمالة الناقصة بسبب قلة ساعات العمل حسب الجنس و المحافظات لمسح القوى العاملة

لسنة ٢٠١٢



نشاط الزراعي والصناعي والخدمي

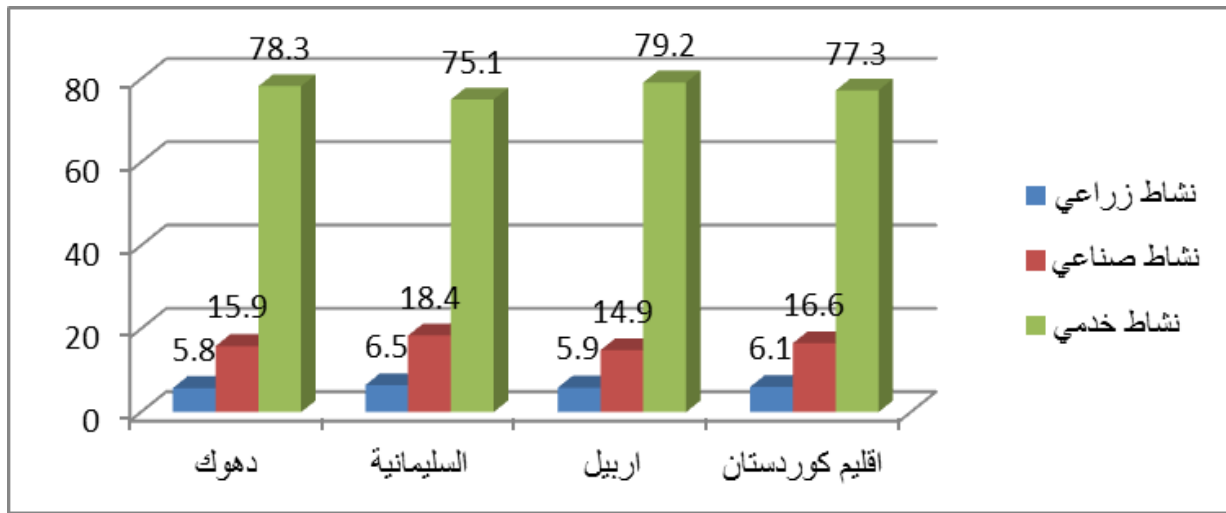
كان اعلى مشاركة للسكان ١٥ سنة فأكثر في النشاط الخدمي حيث بلغ هذا المعدل على مستوى اقليم

كوردستان (٧٧,٣%) تلاها النشاط الصناعي بمعدل (١٦,٦%) واقل معدل كان في النشاط الزراعي (٦,١%) , اما

على مستوى المحافظات بلغ معدل المشاركين في النشاط الخدمي في محافظة اربيل اعلى معدل بمقدار (٧٩,٢٪) تلتها محافظة دهوك بمعدل (٧٨,٣٪) ثم السليمانية بحوالي (٧٥,١٪) .

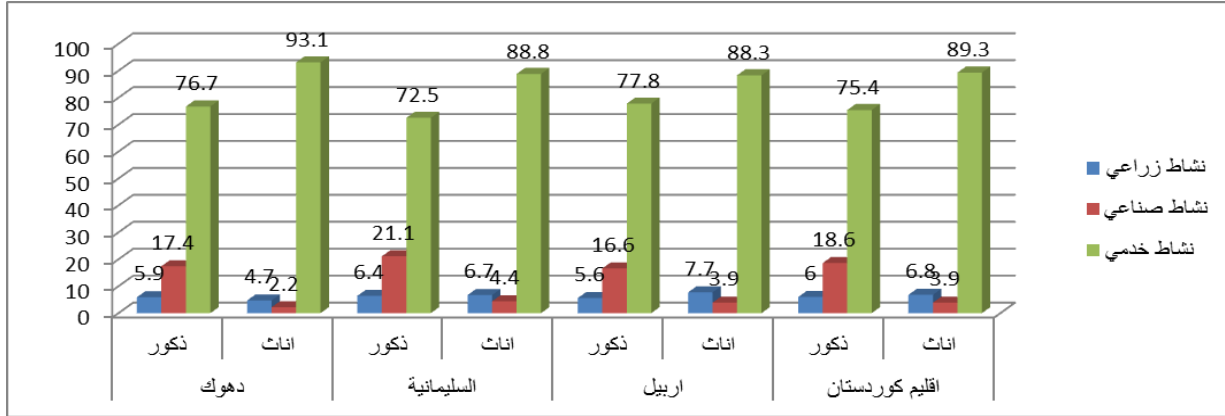
اما بالنسبة للمشاركين في النشاط الصناعي فكانت لحافظة السليمانية اعلى معدل بلغ حوالي (١٨,٤٪) تلتها محافظة دهوك (١٥,٩٪) , بالنسبة للمشاركين في النشاط الزراعي تصدرت محافظة السليمانية اعلى معدل بمقدار (٦,٥٪) واقل معدل كان لحافظة دهوك (٥,٨٪) .

شكل (١٧) معدل المشاركين في انواع النشاطات الاقتصادية على مستوى المحافظات والاقليم حسب مسح القوى العاملة لسنة ٢٠١٢



اما المشاركين حسب الجنس فقد كان معدل مشاركة الاناث في النشاط الخدمي والزراعي اعلى من معدل مشاركة الذكور على مستوى الاقليم , بلغ معدل مشاركة الاناث في النشاط الخدمي (٨٩,٣٪) مقارنة بالذكور الذي بلغ (٧٥,٤٪) اما معدل مشاركة الاناث في النشاط الزراعي فقد بلغ المعدل حوالي (٦,٨٪) مقارنة بالذكور الذي بلغ (٦٪) , لكن معدل مشاركة جنس الذكور كان اعلى في النشاط الصناعي بمعدل (١٨,٦٪) , اما معدل مشاركة الاناث بلغ (٣,٩٪)

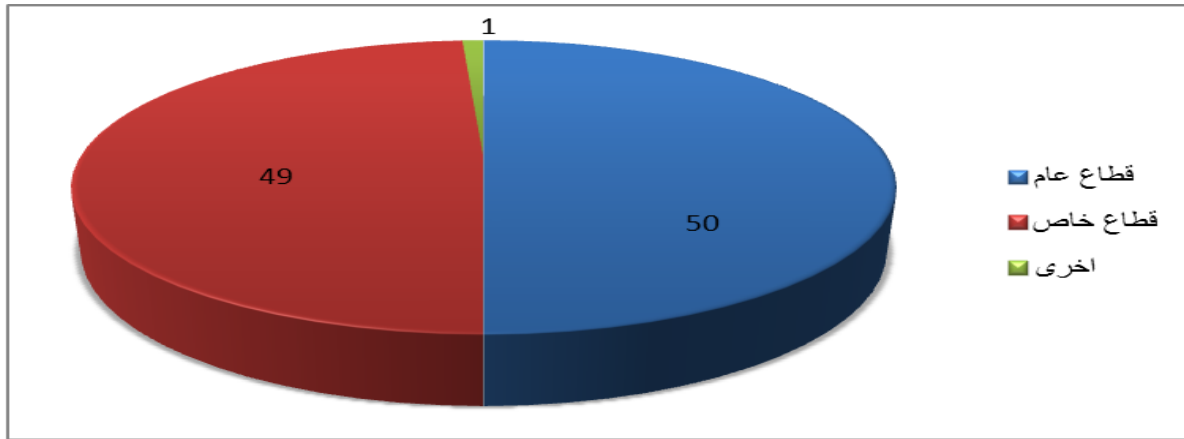
شكل (١٨) معدل المشاركين في انواع النشاطات الاقتصادية على مستوى الجنس و المحافظات حسب مسح القوى العاملة لسنة ٢٠١٢



معدل المشاركين في القطاعات

بلغ معدل المشاركين في القطاعات العامة اعلى معدل بحوالي (٥٠%) مقارنة بالمشاركين في القطاعات الخاصة حيث بلغ المعدل (٤٩%) و (١%) للقطاعات الاخرى .

شكل (١٩) معدل المشاركين في القطاعات على مستوى الاقليم حسب مسح القوى العاملة لسنة ٢٠١٢



جداول التفصيلية

جدول (1) معدل المشاركين في القوى العاملة حسب المستوى التعليمي والبيئة والجنس وعلى مستوى اقليم كردستان والمحافظات

مجموع		مجموع				مجموع		ريف				مجموع		حضر				المستوى التعليمي	
		اناث		ذكور				اناث		ذكور				اناث		ذكور			
نشيط	غير نشيط	نشيط	غير نشيط	نشيط	غير نشيط	نشيط	غير نشيط	نشيط	غير نشيط	نشيط	غير نشيط	نشيط	غير نشيط	نشيط	غير نشيط	نشيط	غير نشيط		
28.3%	71.7%	1.7%	98.3%	64.4%	35.6%	29.5%	70.5%	2.1%	97.9%	69.2%	30.8%	27.9%	72.1%	1.5%	98.5%	62.8%	37.2%	بدون شهادة	دهوك
52.4%	47.6%	4.3%	95.7%	84.3%	15.7%	57.7%	42.3%	3.5%	96.5%	91.4%	8.6%	50.9%	49.1%	4.5%	95.5%	82.2%	17.8%	ابتدائية	
25.5%	74.5%	6.9%	93.1%	40.1%	59.9%	23.2%	76.8%	4.0%	96.0%	36.3%	63.7%	26.0%	74.0%	7.4%	92.6%	41.0%	59.0%	متوسطة	
14.4%	85.6%	3.2%	96.8%	23.8%	76.2%	17.9%	82.1%	2.6%	97.4%	26.0%	74.0%	13.9%	86.1%	3.2%	96.8%	23.4%	76.6%	اساسي	
40.2%	59.8%	22.3%	77.7%	52.1%	47.9%	36.7%	63.3%	17.7%	82.3%	41.8%	58.2%	40.6%	59.4%	22.6%	77.4%	53.9%	46.1%	اعدادية	
81.5%	18.5%	72.9%	27.1%	89.8%	10.2%	78.5%	21.5%	57.7%	42.3%	90.1%	9.9%	82.0%	18.0%	74.5%	25.5%	89.7%	10.3%	معهد	
87.2%	12.8%	82.4%	17.6%	89.9%	10.1%	84.6%	15.4%	.0%	.0%	84.6%	15.4%	87.4%	12.6%	82.4%	17.6%	90.7%	9.3%	بكلوريوس	
26.9%	23.1%	.0%	.0%	26.9%	23.1%	.0%	.0%	.0%	.0%	.0%	.0%	26.9%	23.1%	.0%	.0%	26.9%	23.1%	دبلوم عالي	
88.2%	11.8%	89.1%	10.9%	86.7%	13.3%	.0%	.0%	.0%	.0%	.0%	.0%	88.2%	11.8%	89.1%	10.9%	86.7%	13.3%	ماجستير ودكتورا	
35.6%	64.4%	8.0%	92.0%	64.1%	35.9%	34.9%	65.1%	3.4%	96.6%	68.2%	31.8%	35.8%	64.2%	9.3%	90.7%	62.9%	37.1%	مجموع	
30.7%	69.3%	5.3%	94.7%	67.0%	33.0%	37.3%	62.7%	9.8%	90.2%	72.1%	27.9%	29.3%	70.7%	4.4%	95.6%	65.9%	34.1%	بدون شهادة	السليمانية
56.2%	43.8%	11.6%	88.4%	82.4%	17.6%	53.7%	46.3%	9.6%	90.4%	84.4%	15.6%	56.6%	43.4%	11.9%	88.1%	82.1%	17.9%	ابتدائية	
46.3%	53.7%	19.9%	80.1%	66.4%	33.6%	36.5%	63.5%	11.2%	88.8%	62.9%	37.1%	47.3%	52.7%	21.0%	79.0%	66.8%	33.2%	متوسطة	
14.3%	85.7%	1.9%	98.1%	25.8%	74.2%	17.9%	82.1%	4.4%	95.6%	22.2%	77.8%	13.9%	86.1%	1.8%	98.2%	26.3%	73.7%	اساسي	
34.9%	65.1%	20.1%	79.9%	47.8%	52.2%	21.0%	79.0%	6.5%	93.5%	36.5%	63.5%	36.1%	63.9%	21.4%	78.6%	48.7%	51.3%	اعدادية	
84.2%	15.8%	82.7%	17.3%	85.8%	14.2%	87.2%	12.8%	93.2%	6.8%	77.5%	22.5%	83.9%	16.1%	81.7%	18.3%	86.3%	13.7%	معهد	
80.8%	19.2%	73.5%	26.5%	87.3%	12.7%	87.1%	12.9%	77.1%	22.9%	97.3%	2.7%	80.7%	19.3%	73.8%	26.2%	86.7%	13.3%	بكلوريوس	
50.0%	.0%	50.0%	.0%	50.0%	.0%	.0%	.0%	.0%	.0%	.0%	.0%	50.0%	.0%	50.0%	.0%	50.0%	.0%	دبلوم عالي	
88.8%	11.2%	50.0%	.0%	88.7%	11.3%	50.0%	.0%	.0%	.0%	50.0%	.0%	88.8%	11.2%	50.0%	.0%	88.6%	11.4%	ماجستير ودكتورا	
40.3%	59.7%	15.0%	85.0%	66.6%	33.4%	39.3%	60.7%	13.0%	87.0%	67.8%	32.2%	40.4%	59.6%	15.3%	84.7%	66.4%	33.6%	مجموع	

تابع لجدول (1) معدل المشاركين في القوى العاملة حسب المستوى التعليمي والبيئة والجنس وعلى مستوى اقليم كردستان والمحافظات

مجموع		مجموع				مجموع		ريف				مجموع		حضر				المستوى التعليمي	
		اناث		ذكور				اناث		ذكور				اناث		ذكور			
نشيط	غير نشيط	نشيط	غير نشيط	نشيط	غير نشيط	نشيط	غير نشيط	نشيط	غير نشيط	نشيط	غير نشيط	نشيط	غير نشيط	نشيط	غير نشيط	نشيط	غير نشيط		
29.1%	70.9%	5.1%	94.9%	66.7%	33.3%	30.1%	69.9%	6.2%	93.8%	66.9%	33.1%	28.6%	71.4%	4.8%	95.2%	66.6%	33.4%	بدون شهادة	اربيل
49.2%	50.8%	10.3%	89.7%	78.0%	22.0%	51.2%	48.8%	6.5%	93.5%	74.2%	25.8%	48.8%	51.2%	10.9%	89.1%	79.0%	21.0%	ابتدائية	
43.7%	56.3%	12.2%	87.8%	65.9%	34.1%	43.8%	56.2%	13.4%	86.6%	59.6%	40.4%	43.7%	56.3%	12.1%	87.9%	66.9%	33.1%	متوسطة	
17.4%	82.6%	3.6%	96.4%	28.3%	71.7%	14.4%	85.6%	1.5%	98.5%	21.5%	78.5%	17.9%	82.1%	3.8%	96.2%	29.8%	70.2%	اساسي	
44.3%	55.7%	21.8%	78.2%	57.5%	42.5%	42.1%	57.9%	19.4%	80.6%	46.1%	53.9%	44.6%	55.4%	21.9%	78.1%	59.0%	41.0%	اعدادية	
79.4%	20.6%	71.3%	28.7%	86.2%	13.8%	71.2%	28.8%	48.1%	51.9%	79.9%	20.1%	80.0%	20.0%	72.0%	28.0%	86.8%	13.2%	معهد	
80.0%	20.0%	70.2%	29.8%	85.4%	14.6%	74.3%	25.7%	68.0%	32.0%	74.6%	25.4%	80.2%	19.8%	70.3%	29.7%	85.9%	14.1%	بكلوريوس	
39.9%	60.1%	32.1%	67.9%	42.1%	57.9%	50.0%	.0%	.0%	.0%	50.0%	.0%	35.1%	64.9%	32.1%	67.9%	26.0%	74.0%	دبلوم عالي	
89.6%	10.4%	47.0%	3.0%	90.9%	9.1%	100.0%	.0%	.0%	.0%	100.0%	.0%	89.4%	10.6%	47.0%	3.0%	90.7%	9.3%	ماجستير ودكتورا	
38.1%	61.9%	11.6%	88.4%	66.2%	33.8%	34.2%	65.8%	7.2%	92.8%	63.0%	37.0%	39.0%	61.0%	12.7%	87.3%	67.0%	33.0%	مجموع	
29.4%	70.6%	4.3%	95.7%	66.1%	33.9%	31.9%	68.1%	5.9%	94.1%	69.1%	30.9%	28.7%	71.3%	3.8%	96.2%	65.3%	34.7%	بدون شهادة	كوردستان
52.9%	47.1%	9.4%	90.6%	81.4%	18.6%	53.8%	46.2%	6.6%	93.4%	82.4%	17.6%	52.7%	47.3%	9.9%	90.1%	81.1%	18.9%	ابتدائية	
37.6%	62.4%	12.9%	87.1%	56.9%	43.1%	32.5%	67.5%	9.5%	90.5%	48.6%	51.4%	38.4%	61.6%	13.4%	86.6%	58.2%	41.8%	متوسطة	
13.7%	86.3%	2.9%	97.1%	23.3%	76.7%	11.8%	88.2%	1.9%	98.1%	18.0%	82.0%	14.0%	86.0%	3.0%	97.0%	24.3%	75.7%	اساسي	
39.1%	60.9%	21.0%	79.0%	52.3%	47.7%	31.8%	68.2%	10.4%	89.6%	41.7%	58.3%	39.8%	60.2%	21.7%	78.3%	53.5%	46.5%	اعدادية	
82.0%	18.0%	77.1%	22.9%	86.8%	13.2%	80.0%	20.0%	76.7%	23.3%	82.8%	17.2%	82.2%	17.8%	77.1%	22.9%	87.2%	12.8%	معهد	
81.6%	18.4%	73.4%	26.6%	87.2%	12.8%	82.0%	18.0%	72.4%	27.6%	87.2%	12.8%	81.7%	18.3%	73.7%	26.3%	87.2%	12.8%	بكلوريوس	
50.7%	49.3%	37.5%	62.5%	58.0%	42.0%	50.0%	.0%	.0%	.0%	50.0%	.0%	48.8%	51.2%	37.5%	62.5%	54.2%	45.8%	دبلوم عالي	
88.7%	11.3%	86.4%	13.6%	88.5%	11.5%	100.0%	.0%	.0%	.0%	100.0%	.0%	88.6%	11.4%	86.4%	13.6%	88.4%	11.6%	ماجستير ودكتورا	
38.4%	61.6%	12.1%	87.9%	65.8%	34.2%	36.0%	64.0%	7.9%	92.1%	66.0%	34.0%	38.9%	61.1%	13.1%	86.9%	65.8%	34.2%	مجموع	

جدول (2) معدل العمالة الناقصة والرغبة في العمل الاضافي لسكان 15 سنة فأكثر حسب البيئة والجنس والمحافظه

جنس						بيئة	محافظات
مجموع		اناث		ذكور			
>=35	<=34	>=35	<=34	>=35	<=34		
73.6%	26.4%	42.2%	57.8%	77.8%	22.2%	حضر	دهوك
72.2%	27.8%	43.4%	56.6%	73.5%	26.5%	ريف	
73.3%	26.7%	42.4%	57.6%	76.8%	23.2%	مجموع	
89.0%	11.0%	91.5%	8.5%	88.5%	11.5%	حضر	السليمانية
77.3%	22.7%	75.4%	24.6%	78.0%	22.0%	ريف	
87.4%	12.6%	89.4%	10.6%	87.1%	12.9%	مجموع	
67.7%	32.3%	33.6%	66.4%	73.2%	26.8%	حضر	اربيل
70.3%	29.7%	28.4%	71.6%	75.0%	25.0%	ريف	
68.1%	31.9%	32.6%	67.4%	73.6%	26.4%	مجموع	
78.3%	21.7%	63.8%	36.2%	80.8%	19.2%	حضر	كوردستان
72.9%	27.1%	49.0%	51.0%	75.4%	24.6%	ريف	
77.4%	22.6%	62.1%	37.9%	79.9%	20.1%	مجموع	

جدول (3) معدل العاملين والبطالة للافراد 15 سنة فأكثر حسب المستوى التعليمي والبيئة والجنس وعلى مستوى اقليم كردستان والمحافظات

البيئية																	المستوى التعليمي	محافظات	
مجموع						ريف						حضر							
مجموع		اناث		ذكور		مجموع		اناث		ذكور		مجموع		اناث		ذكور			
معدل البطالة	معدل العاملين	معدل البطالة	معدل العاملين	معدل البطالة	معدل العاملين	معدل البطالة	معدل العاملين	معدل البطالة	معدل العاملين	معدل البطالة	معدل العاملين	معدل البطالة	معدل العاملين	معدل البطالة	معدل العاملين	معدل البطالة			معدل العاملين
6.3%	93.7%	24.6%	75.4%	5.6%	94.4%	8.8%	91.2%	27.5%	72.5%	8.2%	91.8%	5.4%	94.6%	24.3%	75.7%	4.7%	95.3%	بدون شهادة	دهوك
6.8%	93.2%	11.5%	88.5%	6.6%	93.4%	10.0%	90.0%	17.4%	82.6%	9.9%	90.1%	5.8%	94.2%	10.6%	89.4%	5.6%	94.4%	ابتدائية	
10.0%	90.0%	20.4%	79.6%	8.1%	91.9%	19.1%	80.9%	38.0%	62.0%	16.1%	83.9%	8.4%	91.6%	18.1%	81.9%	6.6%	93.4%	متوسطة	
11.5%	88.5%	.0%	100.0%	12.6%	87.4%	13.5%	86.5%	.0%	50.0%	14.6%	85.4%	10.5%	89.5%	.0%	100.0%	11.4%	88.6%	اساسي	
11.6%	88.4%	16.0%	84.0%	9.9%	90.1%	24.2%	75.8%	63.8%	36.2%	21.6%	78.4%	10.1%	89.9%	14.4%	85.6%	8.3%	91.7%	اعدادية	
16.7%	83.3%	21.4%	78.6%	12.7%	87.3%	31.5%	68.5%	32.5%	67.5%	32.9%	67.1%	14.9%	85.1%	20.9%	79.1%	9.5%	90.5%	معهد (دبلوم)	
8.0%	92.0%	11.4%	88.6%	6.9%	93.1%	5.5%	94.5%	.0%	.0%	5.5%	94.5%	8.3%	91.7%	11.4%	88.6%	7.1%	92.9%	بكلوريوس	
.0%	50.0%	.0%	.0%	.0%	50.0%	.0%	.0%	.0%	.0%	.0%	.0%	.0%	50.0%	.0%	.0%	.0%	50.0%	دبلوم عالي	
.0%	100.0%	.0%	100.0%	.0%	100.0%	.0%	.0%	.0%	.0%	.0%	.0%	.0%	100.0%	.0%	100.0%	.0%	100.0%	ماجستير / دكتورا	
8.3%	91.7%	17.8%	82.2%	6.9%	93.1%	11.3%	88.7%	27.0%	73.0%	10.4%	89.6%	7.4%	92.6%	16.9%	83.1%	5.9%	94.1%	مجموع	
5.5%	94.5%	26.4%	73.6%	3.2%	96.8%	5.1%	94.9%	22.8%	77.2%	2.5%	97.5%	5.6%	94.4%	28.1%	71.9%	3.4%	96.6%	بدون شهادة	السليمانية
7.4%	92.6%	41.9%	58.1%	4.5%	95.5%	6.9%	93.1%	48.7%	51.3%	3.4%	96.6%	7.5%	92.5%	41.2%	58.8%	4.7%	95.3%	ابتدائية	
10.6%	89.4%	31.9%	68.1%	5.6%	94.4%	13.8%	86.2%	37.9%	62.1%	9.9%	90.1%	10.2%	89.8%	31.5%	68.5%	5.1%	94.9%	متوسطة	
7.2%	92.8%	26.2%	73.8%	4.7%	95.3%	17.2%	82.8%	57.6%	42.4%	4.3%	95.7%	6.6%	93.4%	22.9%	77.1%	4.7%	95.3%	اساسي	
8.2%	91.8%	19.8%	80.2%	4.0%	96.0%	3.5%	96.5%	21.7%	78.3%	3.3%	96.7%	8.5%	91.5%	20.3%	79.7%	4.1%	95.9%	اعدادية	
10.6%	89.4%	14.4%	85.6%	6.8%	93.2%	17.2%	82.8%	20.9%	79.1%	8.5%	91.5%	10.1%	89.9%	13.5%	86.5%	6.8%	93.2%	معهد (دبلوم)	
14.6%	85.4%	20.1%	79.9%	10.4%	89.6%	33.3%	66.7%	52.3%	47.7%	11.8%	88.2%	14.0%	86.0%	18.6%	81.4%	10.5%	89.5%	بكلوريوس	
.0%	50.0%	.0%	50.0%	.0%	50.0%	.0%	.0%	.0%	.0%	.0%	.0%	.0%	50.0%	.0%	50.0%	.0%	50.0%	دبلوم عالي	
.0%	100.0%	.0%	50.0%	.0%	100.0%	.0%	50.0%	.0%	.0%	.0%	50.0%	.0%	100.0%	.0%	50.0%	.0%	100.0%	ماجستير / دكتورا	
8.1%	91.9%	22.8%	77.2%	4.6%	95.4%	8.0%	92.0%	29.7%	70.3%	3.8%	96.2%	8.1%	91.9%	22.2%	77.8%	4.7%	95.3%	مجموع	

تابع لجدول (3) معدل العاملين والبطالة للأفراد 15 سنة فأكثر حسب المستوى التعليمي والبيئة والجنس وعلى مستوى اقليم كوردستان والمحافظات

البيئة																	المستوى التعليمي	محافظات
مجموع						ريف						حضر						
مجموع		اناث		ذكور		مجموع		اناث		ذكور		مجموع		اناث		ذكور		
معدل البطالة	معدل العاملين	معدل البطالة	معدل العاملين	معدل البطالة	معدل العاملين	معدل البطالة	معدل العاملين	معدل البطالة	معدل العاملين	معدل البطالة	معدل العاملين	معدل البطالة	معدل العاملين	معدل البطالة	معدل العاملين	معدل البطالة	معدل العاملين	
5.4%	94.6%	22.9%	77.1%	3.3%	96.7%	2.0%	98.0%	4.8%	95.2%	1.7%	98.3%	6.7%	93.3%	31.3%	68.7%	3.9%	96.1%	بدون شهادة
6.1%	93.9%	33.6%	66.4%	3.4%	96.6%	2.8%	97.2%	7.7%	92.3%	2.5%	97.5%	6.9%	93.1%	36.0%	64.0%	3.7%	96.3%	ابتدائية
8.5%	91.5%	35.3%	64.7%	5.3%	94.7%	7.1%	92.9%	29.7%	70.3%	1.4%	98.6%	8.7%	91.3%	34.1%	65.9%	5.9%	94.1%	متوسطة
17.1%	82.9%	57.9%	42.1%	10.6%	89.4%	19.0%	81.0%	100.0%	.0%	14.0%	86.0%	16.8%	83.2%	56.1%	43.9%	10.3%	89.7%	اساسي
9.7%	90.3%	14.2%	85.8%	8.8%	91.2%	5.3%	94.7%	35.3%	64.7%	4.1%	95.9%	10.1%	89.9%	13.9%	86.1%	9.3%	90.7%	اعدادية
11.2%	88.8%	16.5%	83.5%	8.0%	92.0%	7.6%	92.4%	25.8%	74.2%	1.0%	99.0%	11.4%	88.6%	16.1%	83.9%	8.5%	91.5%	معهد (دبلوم)
8.6%	91.4%	16.7%	83.3%	4.9%	95.1%	4.5%	95.5%	.0%	100.0%	7.7%	92.3%	8.8%	91.2%	17.2%	82.8%	4.9%	95.1%	بكلوريوس
14.0%	86.0%	.0%	100.0%	16.7%	83.3%	.0%	50.0%	.0%	.0%	.0%	50.0%	14.0%	86.0%	.0%	100.0%	16.7%	33.3%	دبلوم عالي
11.2%	88.8%	.0%	50.0%	11.2%	88.8%	.0%	100.0%	.0%	.0%	.0%	100.0%	11.5%	88.5%	.0%	50.0%	11.5%	88.5%	ماجستير / دكتورا
7.5%	92.5%	22.1%	77.9%	4.8%	95.2%	3.2%	96.8%	11.0%	89.0%	2.3%	97.7%	8.4%	91.6%	23.7%	76.3%	5.4%	94.6%	مجموع
5.7%	94.3%	24.5%	75.5%	3.9%	96.1%	4.9%	95.1%	13.3%	86.7%	3.9%	96.1%	5.9%	94.1%	29.6%	70.4%	3.9%	96.1%	بدون شهادة
6.9%	93.1%	35.5%	64.5%	4.7%	95.3%	6.4%	93.6%	32.1%	67.9%	5.3%	94.7%	7.0%	93.0%	36.2%	63.8%	4.6%	95.4%	ابتدائية
9.9%	90.1%	32.0%	68.0%	6.1%	93.9%	13.4%	86.6%	48.2%	51.8%	8.5%	91.5%	9.5%	90.5%	30.3%	69.7%	5.7%	94.3%	متوسطة
13.4%	86.6%	47.9%	52.1%	9.7%	90.3%	16.3%	83.7%	60.7%	39.3%	13.5%	86.5%	12.9%	87.1%	46.7%	53.3%	9.1%	90.9%	اساسي
9.5%	90.5%	17.8%	82.2%	7.1%	92.9%	10.1%	89.9%	20.5%	79.5%	8.9%	91.1%	9.5%	90.5%	17.7%	82.3%	6.9%	93.1%	اعدادية
12.1%	87.9%	16.4%	83.6%	8.5%	91.5%	19.0%	81.0%	23.1%	76.9%	15.1%	84.9%	11.5%	88.5%	15.9%	84.1%	7.9%	92.1%	معهد (دبلوم)
11.2%	88.8%	17.6%	82.4%	7.6%	92.4%	13.4%	86.6%	38.3%	61.7%	6.8%	93.2%	11.1%	88.9%	16.9%	83.1%	7.7%	92.3%	بكلوريوس
12.5%	87.5%	.0%	100.0%	14.5%	85.5%	.0%	50.0%	.0%	.0%	.0%	50.0%	12.5%	87.5%	.0%	100.0%	14.5%	85.5%	دبلوم عالي
6.3%	93.7%	.0%	100.0%	7.0%	93.0%	.0%	100.0%	.0%	.0%	.0%	100.0%	6.4%	93.6%	.0%	100.0%	7.1%	92.9%	ماجستير / دكتورا
7.9%	92.1%	22.0%	78.0%	5.2%	94.8%	7.0%	93.0%	21.1%	78.9%	5.2%	94.8%	8.1%	91.9%	22.1%	77.9%	5.2%	94.8%	مجموع

جدول (4) معدل العاملين والبطالة للأفراد 15 سنة فأكثر حسب الفئات العمرية والبيئة والجنس وعلى مستوى اقليم كردستان ومحافظات الإقليم

البيئة																		الفئات العمرية	محافظة
مجموع						ريف						حضر							
مجموع		اناث		ذكور		مجموع		اناث		ذكور		مجموع		اناث		ذكور			
معدل البطالة	معدل العاملين	معدل البطالة	معدل العاملين	معدل البطالة	معدل العاملين	معدل البطالة	معدل العاملين	معدل البطالة	معدل العاملين	معدل البطالة	معدل العاملين	معدل البطالة	معدل العاملين	معدل البطالة	معدل العاملين	معدل البطالة	معدل العاملين		
22.5%	77.5%	36.8%	63.2%	21.8%	78.2%	24.4%	75.6%	27.5%	72.5%	24.5%	75.5%	21.5%	78.5%	40.4%	59.6%	20.3%	79.7%	15-19	دهوك
17.7%	82.3%	43.3%	56.7%	14.2%	85.8%	21.7%	78.3%	60.4%	39.6%	19.5%	80.5%	16.4%	83.6%	40.1%	59.9%	12.4%	87.6%	20-24	
9.8%	90.2%	20.7%	79.3%	7.7%	92.3%	8.6%	91.4%	10.3%	89.7%	8.4%	91.6%	10.1%	89.9%	20.9%	79.1%	7.5%	92.5%	25-29	
4.7%	95.3%	11.5%	88.5%	3.7%	96.3%	6.6%	93.4%	35.2%	64.8%	4.5%	95.5%	4.4%	95.6%	9.0%	91.0%	3.6%	96.4%	30-34	
2.9%	97.1%	6.9%	93.1%	2.2%	97.8%	4.0%	96.0%	.0%	100.0%	4.3%	95.7%	2.7%	97.3%	7.7%	92.3%	1.7%	98.3%	35-39	
2.7%	97.3%	3.9%	96.1%	2.7%	97.3%	5.7%	94.3%	16.9%	83.1%	5.3%	94.7%	1.9%	98.1%	2.1%	97.9%	1.9%	98.1%	40-44	
4.0%	96.0%	11.6%	88.4%	2.9%	97.1%	6.4%	93.6%	.0%	100.0%	6.8%	93.2%	3.5%	96.5%	12.9%	87.1%	1.9%	98.1%	45-49	
1.4%	98.6%	4.0%	96.0%	.8%	99.2%	7.2%	92.8%	23.1%	76.9%	4.3%	95.7%	.0%	100.0%	.0%	100.0%	.0%	100.0%	50-54	
3.8%	96.2%	.0%	100.0%	4.1%	95.9%	11.9%	88.1%	.0%	50.0%	12.1%	87.9%	2.1%	97.9%	.0%	100.0%	2.3%	97.7%	55-59	
1.4%	98.6%	.0%	50.0%	1.5%	98.5%	.0%	100.0%	.0%	50.0%	.0%	100.0%	1.7%	98.3%	.0%	50.0%	1.8%	98.2%	60-64	
9.9%	90.1%	29.9%	70.1%	7.9%	92.1%	24.3%	75.7%	50.0%	.0%	14.5%	85.5%	5.1%	94.9%	.0%	100.0%	5.3%	94.7%	65+	
8.3%	91.7%	17.8%	82.2%	6.9%	93.1%	11.3%	88.7%	27.0%	73.0%	10.4%	89.6%	7.4%	92.6%	16.9%	83.1%	5.9%	94.1%	مجموع	
14.5%	85.5%	36.3%	63.7%	13.4%	86.6%	9.4%	90.6%	51.4%	48.6%	6.2%	93.8%	15.7%	84.3%	21.3%	78.7%	14.9%	85.1%	15-19	السليمانية
19.8%	80.2%	61.1%	38.9%	11.2%	88.8%	14.8%	85.2%	55.7%	44.3%	6.3%	93.7%	20.6%	79.4%	60.8%	39.2%	11.9%	88.1%	20-24	
9.3%	90.7%	21.4%	78.6%	5.4%	94.6%	13.4%	86.6%	47.6%	52.4%	4.7%	95.3%	8.7%	91.3%	18.0%	82.0%	5.5%	94.5%	25-29	
6.3%	93.7%	20.4%	79.6%	2.0%	98.0%	4.0%	96.0%	9.9%	90.1%	2.3%	97.7%	6.5%	93.5%	21.2%	78.8%	1.9%	98.1%	30-34	
7.2%	92.8%	25.0%	75.0%	2.6%	97.4%	8.0%	92.0%	37.0%	63.0%	3.2%	96.8%	7.3%	92.7%	24.5%	75.5%	2.6%	97.4%	35-39	
5.7%	94.3%	13.8%	86.2%	3.9%	96.1%	3.5%	96.5%	7.0%	93.0%	3.4%	96.6%	6.0%	94.0%	15.3%	84.7%	4.0%	96.0%	40-44	
2.6%	97.4%	10.3%	89.7%	1.4%	98.6%	5.7%	94.3%	19.1%	80.9%	1.3%	98.7%	2.2%	97.8%	7.7%	92.3%	1.4%	98.6%	45-49	
3.1%	96.9%	2.2%	97.8%	3.3%	96.7%	6.4%	93.6%	12.4%	87.6%	.0%	100.0%	2.9%	97.1%	1.0%	99.0%	3.5%	96.5%	50-54	
1.7%	98.3%	1.8%	98.2%	1.7%	98.3%	3.8%	96.2%	7.8%	92.2%	3.6%	96.4%	1.5%	98.5%	1.5%	98.5%	1.5%	98.5%	55-59	
1.6%	98.4%	1.1%	98.9%	1.6%	98.4%	4.8%	95.2%	50.0%	50.0%	4.6%	95.4%	1.0%	99.0%	.0%	100.0%	1.0%	99.0%	60-64	
.6%	99.4%	.0%	100.0%	.6%	99.4%	.0%	100.0%	.0%	50.0%	.0%	100.0%	.7%	99.3%	.0%	100.0%	.7%	99.3%	65+	
8.1%	91.9%	22.8%	77.2%	4.6%	95.4%	8.0%	92.0%	29.7%	70.3%	3.8%	96.2%	8.1%	91.9%	22.2%	77.8%	4.7%	95.3%	مجموع	

تابع لجدول (4) معدل العاملين والبطالة للافراد 15 سنة فأكثر حسب الفئات العمرية والبيئة والجنس وعلى مستوى اقليم كوردستان ومحافظات الاقليم

البيئة																		الفئات العمرية	محافظة
مجموع						ريف						حضر							
مجموع		اناث		ذكور		مجموع		اناث		ذكور		مجموع		اناث		ذكور			
معدل البطالة	معدل العاملين	معدل البطالة	معدل العاملين	معدل البطالة	معدل العاملين	معدل البطالة	معدل العاملين	معدل البطالة	معدل العاملين	معدل البطالة	معدل العاملين	معدل البطالة	معدل العاملين	معدل البطالة	معدل العاملين	معدل البطالة	معدل العاملين		
19.6%	80.4%	49.2%	50.8%	13.4%	86.6%	8.8%	91.2%	17.7%	82.3%	8.0%	92.0%	22.7%	77.3%	52.4%	47.6%	15.3%	84.7%	15-19	اربيل
16.8%	83.2%	41.5%	58.5%	11.7%	88.3%	7.9%	92.1%	28.3%	71.7%	5.7%	94.3%	18.6%	81.4%	43.2%	56.8%	13.1%	86.9%	20-24	
9.2%	90.8%	27.7%	72.3%	5.2%	94.8%	2.8%	97.2%	14.0%	86.0%	1.9%	98.1%	10.4%	89.6%	28.6%	71.4%	5.9%	94.1%	25-29	
4.4%	95.6%	17.0%	83.0%	2.1%	97.9%	1.9%	98.1%	12.3%	87.7%	1.2%	98.8%	5.0%	95.0%	17.3%	82.7%	2.4%	97.6%	30-34	
3.1%	96.9%	15.2%	84.8%	1.6%	98.4%	2.6%	97.4%	13.9%	86.1%	.0%	100.0%	3.2%	96.8%	14.5%	85.5%	1.9%	98.1%	35-39	
2.7%	97.3%	9.1%	90.9%	1.4%	98.6%	.8%	99.2%	.0%	100.0%	1.0%	99.0%	3.2%	96.8%	11.0%	89.0%	1.6%	98.4%	40-44	
6.0%	94.0%	11.7%	88.3%	4.6%	95.4%	1.2%	98.8%	.0%	100.0%	1.4%	98.6%	6.9%	93.1%	13.5%	86.5%	5.2%	94.8%	45-49	
3.6%	96.4%	5.3%	94.7%	3.4%	96.6%	2.1%	97.9%	7.2%	92.8%	.0%	100.0%	3.8%	96.2%	3.7%	96.3%	3.8%	96.2%	50-54	
5.5%	94.5%	15.1%	84.9%	2.6%	97.4%	.8%	99.2%	.0%	100.0%	.9%	99.1%	6.8%	93.2%	17.5%	82.5%	3.2%	96.8%	55-59	
1.8%	98.2%	.0%	100.0%	1.9%	98.1%	1.4%	98.6%	.0%	100.0%	1.6%	98.4%	1.9%	98.1%	.0%	100.0%	2.0%	98.0%	60-64	
1.4%	98.6%	.0%	100.0%	1.5%	98.5%	.0%	100.0%	.0%	.0%	.0%	100.0%	1.9%	98.1%	.0%	100.0%	1.9%	98.1%	65+	
7.5%	92.5%	22.1%	77.9%	4.8%	95.2%	3.2%	96.8%	11.0%	89.0%	2.3%	97.7%	8.4%	91.6%	23.7%	76.3%	5.4%	94.6%	مجموع	
18.6%	81.4%	40.0%	60.0%	16.4%	83.6%	15.2%	84.8%	22.9%	77.1%	14.8%	85.2%	19.8%	80.2%	45.9%	54.1%	16.9%	83.1%	15-19	اقليم كوردستان
18.2%	81.8%	49.9%	50.1%	12.3%	87.7%	14.3%	85.7%	43.6%	56.4%	10.9%	89.1%	19.0%	81.0%	50.5%	49.5%	12.6%	87.4%	20-24	
9.4%	90.6%	23.6%	76.4%	5.9%	94.1%	8.3%	91.7%	35.8%	64.2%	5.0%	95.0%	9.6%	90.4%	22.4%	77.6%	6.1%	93.9%	25-29	
5.3%	94.7%	18.1%	81.9%	2.5%	97.5%	3.9%	96.1%	16.2%	83.8%	2.4%	97.6%	5.6%	94.4%	18.2%	81.8%	2.5%	97.5%	30-34	
4.8%	95.2%	19.1%	80.9%	2.1%	97.9%	4.5%	95.5%	18.9%	81.1%	2.1%	97.9%	4.9%	95.1%	18.8%	81.2%	2.1%	97.9%	35-39	
4.0%	96.0%	10.4%	89.6%	2.8%	97.2%	3.2%	96.8%	4.7%	95.3%	3.0%	97.0%	4.2%	95.8%	11.1%	88.9%	2.8%	97.2%	40-44	
4.1%	95.9%	11.3%	88.7%	2.8%	97.2%	4.3%	95.7%	11.1%	88.9%	3.0%	97.0%	4.1%	95.9%	11.4%	88.6%	2.8%	97.2%	45-49	
3.0%	97.0%	4.0%	96.0%	2.9%	97.1%	4.3%	95.7%	15.1%	84.9%	1.3%	98.7%	2.9%	97.1%	1.5%	98.5%	3.1%	96.9%	50-54	
3.6%	96.4%	10.0%	90.0%	2.5%	97.5%	3.7%	96.3%	1.1%	98.9%	4.0%	96.0%	3.6%	96.4%	11.1%	88.9%	2.2%	97.8%	55-59	
1.6%	98.4%	.5%	99.5%	1.7%	98.3%	2.5%	97.5%	1.3%	98.7%	2.6%	97.4%	1.4%	98.6%	.0%	100.0%	1.5%	98.5%	60-64	
2.5%	97.5%	9.4%	90.6%	2.1%	97.9%	4.7%	95.3%	50.0%	50.0%	2.6%	97.4%	1.9%	98.1%	.0%	100.0%	2.0%	98.0%	65+	
7.9%	92.1%	22.0%	78.0%	5.2%	94.8%	7.0%	93.0%	21.1%	78.9%	5.2%	94.8%	8.1%	91.9%	22.1%	77.9%	5.2%	94.8%	مجموع	

جدول (5) معدل العاملين والبطالة للأفراد 15 سنة فأكثر حسب الفئات العمرية والبيئة والجنس وعلى مستوى إقليم كردستان ومحافظات الإقليم

البيئة																		الفئات العمرية	محافظة
مجموع						ريف						حضر							
مجموع		اناث		ذكور		مجموع		اناث		ذكور		مجموع		اناث		ذكور			
معدل البطالة	معدل العاملين	معدل البطالة	معدل العاملين	معدل البطالة	معدل العاملين	معدل البطالة	معدل العاملين	معدل البطالة	معدل العاملين	معدل البطالة	معدل العاملين	معدل البطالة	معدل العاملين	معدل البطالة	معدل العاملين	معدل البطالة	معدل العاملين		
19.1%	80.9%	42.5%	57.5%	16.5%	83.5%	22.6%	77.4%	50.6%	49.4%	21.3%	78.7%	17.8%	82.2%	40.5%	59.5%	14.6%	85.4%	15-24	دهوك
7.6%	92.4%	17.1%	82.9%	5.9%	94.1%	7.8%	92.2%	28.9%	71.1%	6.8%	93.2%	7.5%	92.5%	16.4%	83.6%	5.7%	94.3%	25-34	
2.8%	97.2%	5.9%	94.1%	2.4%	97.6%	4.9%	95.1%	5.9%	94.1%	4.8%	95.2%	2.3%	97.7%	5.9%	94.1%	1.8%	98.2%	35-44	
3.3%	96.7%	9.6%	90.4%	2.4%	97.6%	6.6%	93.4%	11.6%	88.4%	6.2%	93.8%	2.5%	97.5%	9.6%	90.4%	1.4%	98.6%	45-54	
3.2%	96.8%	.0%	100.0%	3.4%	96.6%	8.4%	91.6%	.0%	100.0%	8.7%	91.3%	2.0%	98.0%	.0%	100.0%	2.1%	97.9%	55-64	
9.9%	90.1%	29.9%	70.1%	7.9%	92.1%	24.3%	75.7%	50.0%	.0%	14.5%	85.5%	5.1%	94.9%	.0%	100.0%	5.3%	94.7%	65+	
8.3%	91.7%	17.8%	82.2%	6.9%	93.1%	11.3%	88.7%	27.0%	73.0%	10.4%	89.6%	7.4%	92.6%	16.9%	83.1%	5.9%	94.1%	مجموع	
18.6%	81.4%	58.5%	41.5%	11.7%	88.3%	13.5%	86.5%	54.0%	46.0%	6.3%	93.7%	19.5%	80.5%	59.0%	41.0%	12.6%	87.4%	15-24	السليمانية
7.8%	92.2%	20.4%	79.6%	3.8%	96.2%	9.4%	90.6%	31.1%	68.9%	3.7%	96.3%	7.6%	92.4%	19.1%	80.9%	3.8%	96.2%	25-34	
6.4%	93.6%	19.5%	80.5%	3.3%	96.7%	5.2%	94.8%	22.6%	77.4%	3.0%	97.0%	6.7%	93.3%	20.0%	80.0%	3.4%	96.6%	35-44	
2.8%	97.2%	7.6%	92.4%	1.9%	98.1%	5.6%	94.4%	21.2%	78.8%	1.2%	98.8%	2.4%	97.6%	4.7%	95.3%	2.0%	98.0%	45-54	
1.7%	98.3%	1.6%	98.4%	1.7%	98.3%	4.3%	95.7%	10.8%	89.2%	4.1%	95.9%	1.4%	98.6%	1.2%	98.8%	1.4%	98.6%	55-64	
.6%	99.4%	.0%	100.0%	.6%	99.4%	.0%	100.0%	.0%	50.0%	.0%	100.0%	.7%	99.3%	.0%	100.0%	.7%	99.3%	65+	
8.1%	91.9%	22.8%	77.2%	4.6%	95.4%	8.0%	92.0%	29.7%	70.3%	3.8%	96.2%	8.1%	91.9%	22.2%	77.8%	4.7%	95.3%	مجموع	

تابع لجدول (5) معدل العاملين والبطالة للأفراد 15 سنة فأكثر حسب الفئات العمرية والبيئة والجنس وعلى مستوى إقليم كردستان ومحافظات الاقليم

البيئة																		الفئات العمرية	محافظة
مجموع						ريف						حضر							
مجموع		اناث		ذكور		مجموع		اناث		ذكور		مجموع		اناث		ذكور			
معدل البطالة	معدل العاملين	معدل البطالة	معدل العاملين	معدل البطالة	معدل العاملين	معدل البطالة	معدل العاملين	معدل البطالة	معدل العاملين	معدل البطالة	معدل العاملين	معدل البطالة	معدل العاملين	معدل البطالة	معدل العاملين	معدل البطالة	معدل العاملين		
17.6%	82.4%	42.9%	57.1%	12.4%	87.6%	8.3%	91.7%	26.3%	73.7%	6.6%	93.4%	19.6%	80.4%	44.8%	55.2%	13.8%	86.2%	15-24	اربيل
7.0%	93.0%	23.1%	76.9%	3.8%	96.2%	2.3%	97.7%	13.7%	86.3%	1.5%	98.5%	8.0%	92.0%	23.7%	76.3%	4.4%	95.6%	25-34	
2.9%	97.1%	11.7%	88.3%	1.5%	98.5%	1.8%	98.2%	8.3%	91.7%	.5%	99.5%	3.2%	96.8%	12.3%	87.7%	1.8%	98.2%	35-44	
5.2%	94.8%	10.3%	89.7%	4.1%	95.9%	1.4%	98.6%	3.5%	96.5%	.8%	99.2%	5.9%	94.1%	12.1%	87.9%	4.7%	95.3%	45-54	
4.4%	95.6%	14.3%	85.7%	2.4%	97.6%	.9%	99.1%	.0%	100.0%	1.1%	98.9%	5.3%	94.7%	17.5%	82.5%	2.7%	97.3%	55-64	
1.4%	98.6%	.0%	100.0%	1.5%	98.5%	.0%	100.0%	.0%	.0%	.0%	100.0%	1.9%	98.1%	.0%	100.0%	1.9%	98.1%	65+	
7.5%	92.5%	22.1%	77.9%	4.8%	95.2%	3.2%	96.8%	11.0%	89.0%	2.3%	97.7%	8.4%	91.6%	23.7%	76.3%	5.4%	94.6%	مجموع	
18.3%	81.7%	48.3%	51.7%	13.4%	86.6%	14.6%	85.4%	37.7%	62.3%	12.2%	87.8%	19.1%	80.9%	49.7%	50.3%	13.7%	86.3%	15-24	اقليم كردستان
7.5%	92.5%	20.8%	79.2%	4.3%	95.7%	6.2%	93.8%	27.1%	72.9%	3.8%	96.2%	7.8%	92.2%	20.3%	79.7%	4.4%	95.6%	25-34	
4.4%	95.6%	14.8%	85.2%	2.5%	97.5%	3.8%	96.2%	13.0%	87.0%	2.6%	97.4%	4.6%	95.4%	15.0%	85.0%	2.5%	97.5%	35-44	
3.8%	96.2%	9.3%	90.7%	2.8%	97.2%	4.3%	95.7%	12.7%	87.3%	2.5%	97.5%	3.7%	96.3%	8.5%	91.5%	2.9%	97.1%	45-54	
3.0%	97.0%	9.1%	90.9%	2.3%	97.7%	3.3%	96.7%	1.1%	98.9%	3.6%	96.4%	2.9%	97.1%	10.3%	89.7%	2.0%	98.0%	55-64	
2.5%	97.5%	9.4%	90.6%	2.1%	97.9%	4.7%	95.3%	50.0%	50.0%	2.6%	97.4%	1.9%	98.1%	.0%	100.0%	2.0%	98.0%	65+	
7.9%	92.1%	22.0%	78.0%	5.2%	94.8%	7.0%	93.0%	21.1%	78.9%	5.2%	94.8%	8.1%	91.9%	22.1%	77.9%	5.2%	94.8%	مجموع	

جدول (6) معدل العاملين والبطالة للافراد 15 سنة فأكثر حسب الحالة الاجتماعية والبيئة والجنس وعلى مستوى اقليم كردستان ومحافظات الاقليم

البيئة																		الحالة الاجتماعية	محافظة
مجموع						ريف						حضر							
مجموع		اناث		ذكور		مجموع		اناث		ذكور		مجموع		اناث		ذكور			
معدل البطالة	معدل العاملين	معدل البطالة	معدل العاملين	معدل البطالة	معدل العاملين	معدل البطالة	معدل العاملين	معدل البطالة	معدل العاملين	معدل البطالة	معدل العاملين	معدل البطالة	معدل العاملين	معدل البطالة	معدل العاملين	معدل البطالة	معدل العاملين		
18.0%	82.0%	26.2%	73.8%	16.3%	83.7%	22.9%	77.1%	34.9%	65.1%	22.1%	77.9%	16.8%	83.2%	25.3%	74.7%	14.7%	85.3%	اعزب	دهوك
3.8%	96.2%	11.7%	88.3%	3.0%	97.0%	6.7%	93.3%	27.2%	72.8%	5.8%	94.2%	3.0%	97.0%	10.1%	89.9%	2.2%	97.8%	متزوج	
.0%	100.0%	.0%	100.0%	.0%	100.0%	.0%	.0%	.0%	.0%	.0%	.0%	.0%	100.0%	.0%	100.0%	.0%	100.0%	مطلق	
.0%	100.0%	.0%	100.0%	.0%	100.0%	.0%	100.0%	.0%	100.0%	.0%	100.0%	.0%	100.0%	.0%	100.0%	.0%	100.0%	ارمل	
.0%	100.0%	.0%	50.0%	.0%	50.0%	.0%	100.0%	.0%	50.0%	.0%	50.0%	.0%	.0%	.0%	.0%	.0%	.0%	منفصل	
8.3%	91.7%	17.8%	82.2%	6.9%	93.1%	11.3%	88.7%	27.0%	73.0%	10.4%	89.6%	7.4%	92.6%	16.9%	83.1%	5.9%	94.1%	مجموع	
15.1%	84.9%	25.6%	74.4%	11.7%	88.3%	11.5%	88.5%	23.5%	76.5%	8.0%	92.0%	15.7%	84.3%	26.2%	73.8%	12.2%	87.8%	اعزب	السليمانية
5.0%	95.0%	22.3%	77.7%	1.8%	98.2%	6.5%	93.5%	36.4%	63.6%	2.0%	98.0%	4.7%	95.3%	20.7%	79.3%	1.7%	98.3%	متزوج	
12.7%	87.3%	29.9%	70.1%	.0%	100.0%	33.3%	66.7%	50.0%	.0%	.0%	100.0%	9.8%	90.2%	24.6%	75.4%	.0%	100.0%	مطلق	
5.7%	94.3%	6.0%	94.0%	5.0%	95.0%	1.7%	98.3%	2.2%	97.8%	.0%	100.0%	6.2%	93.8%	6.6%	93.4%	5.5%	94.5%	ارمل	
1.2%	98.8%	50.0%	50.0%	.0%	100.0%	50.0%	50.0%	50.0%	50.0%	.0%	.0%	.0%	100.0%	.0%	50.0%	.0%	100.0%	منفصل	
8.1%	91.9%	22.8%	77.2%	4.6%	95.4%	8.0%	92.0%	29.7%	70.3%	3.8%	96.2%	8.1%	91.9%	22.2%	77.8%	4.7%	95.3%	مجموع	

تابع لجدول (6) معدل العاملين والبطالة للأفراد 15 سنة فأكثر حسب الحالة الاجتماعية والبيئة والجنس وعلى مستوى اقليم كردستان ومحافظات الاقليم

البيئية																		الحالة الاجتماعية	محافظة
مجموع						ريف						حضر							
مجموع		اناث		ذكور		مجموع		اناث		ذكور		مجموع		اناث		ذكور			
معدل البطالة	معدل العاملين	معدل البطالة	معدل العاملين	معدل البطالة	معدل العاملين	معدل البطالة	معدل العاملين	معدل البطالة	معدل العاملين	معدل البطالة	معدل العاملين	معدل البطالة	معدل العاملين	معدل البطالة	معدل العاملين	معدل البطالة	معدل العاملين		
17.1%	82.9%	30.8%	69.2%	12.9%	87.1%	8.8%	91.2%	20.8%	79.2%	7.5%	92.5%	18.6%	81.4%	31.6%	68.4%	14.0%	86.0%	اعزب	اربيل
3.9%	96.1%	17.2%	82.8%	1.9%	98.1%	1.4%	98.6%	9.7%	90.3%	.5%	99.5%	4.5%	95.5%	18.5%	81.5%	2.3%	97.7%	متزوج	
11.1%	88.9%	.0%	100.0%	11.5%	88.5%	42.5%	57.5%	.0%	50.0%	50.0%	50.0%	.0%	100.0%	.0%	50.0%	.0%	50.0%	مطلق	
14.2%	85.8%	13.2%	86.8%	15.0%	85.0%	.0%	100.0%	.0%	100.0%	.0%	100.0%	17.3%	82.7%	16.2%	83.8%	19.0%	81.0%	ارمل	
.0%	100.0%	.0%	100.0%	.0%	50.0%	.0%	.0%	.0%	.0%	.0%	.0%	.0%	100.0%	.0%	100.0%	.0%	50.0%	منفصل	
7.5%	92.5%	22.1%	77.9%	4.8%	95.2%	3.2%	96.8%	11.0%	89.0%	2.3%	97.7%	8.4%	91.6%	23.7%	76.3%	5.4%	94.6%	مجموع	
16.5%	83.5%	27.6%	72.4%	13.4%	86.6%	14.0%	86.0%	21.9%	78.1%	12.8%	87.2%	17.0%	83.0%	28.1%	71.9%	13.6%	86.4%	اعزب	اقليم كردستان
4.3%	95.7%	19.2%	80.8%	2.1%	97.9%	4.5%	95.5%	23.0%	77.0%	2.5%	97.5%	4.3%	95.7%	18.7%	81.3%	2.0%	98.0%	متزوج	
10.8%	89.2%	21.5%	78.5%	6.3%	93.7%	39.4%	60.6%	34.5%	15.5%	41.7%	58.3%	5.1%	94.9%	17.9%	82.1%	.0%	100.0%	مطلق	
8.2%	91.8%	7.7%	92.3%	9.0%	91.0%	.5%	99.5%	.7%	99.3%	.0%	100.0%	9.9%	90.1%	9.3%	90.7%	10.9%	89.1%	ارمل	
.4%	99.6%	2.2%	97.8%	.0%	100.0%	7.0%	93.0%	7.0%	93.0%	.0%	50.0%	.0%	100.0%	.0%	100.0%	.0%	100.0%	منفصل	
7.9%	92.1%	22.0%	78.0%	5.2%	94.8%	7.0%	93.0%	21.1%	78.9%	5.2%	94.8%	8.1%	91.9%	22.1%	77.9%	5.2%	94.8%	مجموع	

جدول (7) معدل العاملين والبطالة للأفراد 15 سنة فأكثر حسب قابلية الأفراد على القراءة والكتابة والبيئة والجنس على مستوى إقليم كردستان والمحافظات

البيئة																		قابلية الفرد على القراءة والكتابة	محافظة
مجموع						ريف						حضر							
مجموع		اناث		ذكور		مجموع		اناث		ذكور		مجموع		اناث		ذكور			
معدل البطالة	معدل العاملين	معدل البطالة	معدل العاملين	معدل البطالة	معدل العاملين	معدل البطالة	معدل العاملين	معدل البطالة	معدل العاملين	معدل البطالة	معدل العاملين	معدل البطالة	معدل العاملين	معدل البطالة	معدل العاملين	معدل البطالة	معدل العاملين		
8.7%	91.3%	18.0%	82.0%	7.3%	92.7%	12.1%	87.9%	34.0%	66.0%	11.2%	88.8%	7.9%	92.1%	17.0%	83.0%	6.3%	93.7%	يستطيع القراءة والكتابة	دهوك
6.2%	93.8%	16.2%	83.8%	5.5%	94.5%	9.1%	90.9%	22.3%	77.7%	8.4%	91.6%	4.8%	95.2%	13.4%	86.6%	4.1%	95.9%	لايستطيع القراءة والكتابة	
8.3%	91.7%	17.8%	82.2%	6.9%	93.1%	11.3%	88.7%	27.0%	73.0%	10.4%	89.6%	7.4%	92.6%	16.9%	83.1%	5.9%	94.1%	مجموع	
8.6%	91.4%	24.0%	76.0%	4.8%	95.2%	9.2%	90.8%	39.7%	60.3%	3.7%	96.3%	8.5%	91.5%	22.7%	77.3%	5.0%	95.0%	يستطيع القراءة والكتابة	السليمانية
5.0%	95.0%	14.8%	85.2%	3.2%	96.8%	4.9%	95.1%	9.1%	90.9%	4.0%	96.0%	5.1%	94.9%	18.0%	82.0%	3.1%	96.9%	لايستطيع القراءة والكتابة	
8.1%	91.9%	22.8%	77.2%	4.6%	95.4%	8.0%	92.0%	29.7%	70.3%	3.8%	96.2%	8.1%	91.9%	22.2%	77.8%	4.7%	95.3%	مجموع	
8.0%	92.0%	22.5%	77.5%	5.2%	94.8%	3.9%	96.1%	21.3%	78.7%	2.4%	97.6%	8.6%	91.4%	22.5%	77.5%	5.7%	94.3%	يستطيع القراءة والكتابة	اربيل
5.5%	94.5%	20.6%	79.4%	2.9%	97.1%	2.1%	97.9%	2.4%	97.6%	2.0%	98.0%	7.2%	92.8%	31.8%	68.2%	3.3%	96.7%	لايستطيع القراءة والكتابة	
7.5%	92.5%	22.1%	77.9%	4.8%	95.2%	3.2%	96.8%	11.0%	89.0%	2.3%	97.7%	8.4%	91.6%	23.7%	76.3%	5.4%	94.6%	مجموع	
8.4%	91.6%	22.7%	77.3%	5.5%	94.5%	8.2%	91.8%	32.0%	68.0%	5.7%	94.3%	8.5%	91.5%	21.9%	78.1%	5.5%	94.5%	يستطيع القراءة والكتابة	اقليم كردستان
5.5%	94.5%	17.4%	82.6%	3.7%	96.3%	4.5%	95.5%	6.4%	93.6%	4.3%	95.7%	5.9%	94.1%	24.1%	75.9%	3.4%	96.6%	لايستطيع القراءة والكتابة	
7.9%	92.1%	22.0%	78.0%	5.2%	94.8%	7.0%	93.0%	21.1%	78.9%	5.2%	94.8%	8.1%	91.9%	22.1%	77.9%	5.2%	94.8%	مجموع	

جدول (8) توزيع النسبي للسكان حسب الفئات العمرية والبيئة والجنس وعلى مستوى محافظات الاقليم

مجموع			اناث			ذكور			فئة عمرية	محافظة
بيئة			بيئة			بيئة				
مجموع	ريف	حضر	مجموع	ريف	حضر	مجموع	ريف	حضر		
100.0%	22.7%	77.3%	100.0%	23.4%	76.6%	100.0%	22.0%	78.0%	15-24	دهوك
100.0%	21.0%	79.0%	100.0%	21.2%	78.8%	100.0%	20.8%	79.2%	25-34	
100.0%	21.3%	78.7%	100.0%	21.1%	78.9%	100.0%	21.6%	78.4%	35-44	
100.0%	20.9%	79.1%	100.0%	21.1%	78.9%	100.0%	20.6%	79.4%	45-54	
100.0%	20.1%	79.9%	100.0%	19.2%	80.8%	100.0%	21.1%	78.9%	55-64	
100.0%	23.4%	76.6%	100.0%	25.6%	74.4%	100.0%	21.1%	78.9%	65+	
100.0%	21.7%	78.3%	100.0%	22.0%	78.0%	100.0%	21.4%	78.6%	مجموع	
100.0%	14.3%	85.7%	100.0%	14.8%	85.2%	100.0%	13.8%	86.2%	15-24	السليمانية
100.0%	13.3%	86.7%	100.0%	13.7%	86.3%	100.0%	12.8%	87.2%	25-34	
100.0%	13.6%	86.4%	100.0%	13.9%	86.1%	100.0%	13.2%	86.8%	35-44	
100.0%	11.9%	88.1%	100.0%	12.2%	87.8%	100.0%	11.4%	88.6%	45-54	
100.0%	12.5%	87.5%	100.0%	12.3%	87.7%	100.0%	12.7%	87.3%	55-64	
100.0%	11.5%	88.5%	100.0%	10.5%	89.5%	100.0%	12.4%	87.6%	65+	
100.0%	13.3%	86.7%	100.0%	13.6%	86.4%	100.0%	13.0%	87.0%	مجموع	

تابع لجدول (8) توزيع النسبي للسكان حسب الفئات العمرية والبيئة والجنس وعلى مستوى محافظات الاقليم

مجموع			اناث			ذكور			فئة عمرية	محافظة
بيئة			بيئة			بيئة				
مجموع	ريف	حضر	مجموع	ريف	حضر	مجموع	ريف	حضر		
100.0%	19.6%	80.4%	100.0%	18.4%	81.6%	100.0%	20.8%	79.2%	15-24	اربيل
100.0%	20.1%	79.9%	100.0%	21.0%	79.0%	100.0%	19.2%	80.8%	25-34	
100.0%	19.0%	81.0%	100.0%	19.5%	80.5%	100.0%	18.6%	81.4%	35-44	
100.0%	16.8%	83.2%	100.0%	19.1%	80.9%	100.0%	14.3%	85.7%	45-54	
100.0%	21.6%	78.4%	100.0%	21.0%	79.0%	100.0%	22.2%	77.8%	55-64	
100.0%	22.4%	77.6%	100.0%	20.6%	79.4%	100.0%	24.6%	75.4%	65+	
100.0%	19.7%	80.3%	100.0%	19.7%	80.3%	100.0%	19.7%	80.3%	مجموع	
100.0%	18.4%	81.6%	100.0%	18.4%	81.6%	100.0%	18.4%	81.6%	15-24	اقليم كوردستان
100.0%	17.6%	82.4%	100.0%	18.2%	81.8%	100.0%	17.0%	83.0%	25-34	
100.0%	17.2%	82.8%	100.0%	17.5%	82.5%	100.0%	17.0%	83.0%	35-44	
100.0%	15.6%	84.4%	100.0%	16.5%	83.5%	100.0%	14.4%	85.6%	45-54	
100.0%	17.4%	82.6%	100.0%	17.0%	83.0%	100.0%	17.9%	82.1%	55-64	
100.0%	17.5%	82.5%	100.0%	17.0%	83.0%	100.0%	18.1%	81.9%	65+	
100.0%	17.6%	82.4%	100.0%	17.8%	82.2%	100.0%	17.4%	82.6%	مجموع	

جدول (9) توزيع النسبي للسكان حسب الفئات العمرية والبيئة والجنس وعلى مستوى محافظات الاقليم

مجموع			اناث			ذكور			فئة عمرية	محافظة
بيئة			بيئة			بيئة				
مجموع	ريف	حضر	مجموع	ريف	حضر	مجموع	ريف	حضر		
100.0%	27.2%	72.8%	100.0%	25.7%	74.3%	100.0%	28.8%	71.2%	0-4	دهوك
100.0%	28.3%	71.7%	100.0%	28.9%	71.1%	100.0%	27.7%	72.3%	5--9	
100.0%	25.9%	74.1%	100.0%	25.8%	74.2%	100.0%	26.0%	74.0%	10--14	
100.0%	22.8%	77.2%	100.0%	23.7%	76.3%	100.0%	21.8%	78.2%	15-19	
100.0%	22.6%	77.4%	100.0%	22.9%	77.1%	100.0%	22.2%	77.8%	20-24	
100.0%	21.2%	78.8%	100.0%	20.4%	79.6%	100.0%	22.1%	77.9%	25-29	
100.0%	20.7%	79.3%	100.0%	22.3%	77.7%	100.0%	19.1%	80.9%	30-34	
100.0%	20.2%	79.8%	100.0%	18.9%	81.1%	100.0%	21.7%	78.3%	35-39	
100.0%	22.7%	77.3%	100.0%	24.4%	75.6%	100.0%	21.5%	78.5%	40-44	
100.0%	23.4%	76.6%	100.0%	25.6%	74.4%	100.0%	21.2%	78.8%	45-49	
100.0%	16.7%	83.3%	100.0%	15.3%	84.7%	100.0%	19.4%	80.6%	50-54	
100.0%	20.3%	79.7%	100.0%	18.9%	81.1%	100.0%	21.8%	78.2%	55-59	
100.0%	20.0%	80.0%	100.0%	19.7%	80.3%	100.0%	20.2%	79.8%	60-64	
100.0%	23.4%	76.6%	100.0%	25.6%	74.4%	100.0%	21.1%	78.9%	65+	
100.0%	23.9%	76.1%	100.0%	23.9%	76.1%	100.0%	23.9%	76.1%	مجموع	
100.0%	13.3%	86.7%	100.0%	12.9%	87.1%	100.0%	13.6%	86.4%	0-4	السليمانية
100.0%	16.1%	83.9%	100.0%	15.7%	84.3%	100.0%	16.4%	83.6%	5--9	
100.0%	15.5%	84.5%	100.0%	15.9%	84.1%	100.0%	15.2%	84.8%	10--14	
100.0%	15.6%	84.4%	100.0%	16.0%	84.0%	100.0%	15.2%	84.8%	15-19	
100.0%	12.9%	87.1%	100.0%	13.5%	86.5%	100.0%	12.3%	87.7%	20-24	
100.0%	14.5%	85.5%	100.0%	15.3%	84.7%	100.0%	13.7%	86.3%	25-29	
100.0%	11.8%	88.2%	100.0%	11.8%	88.2%	100.0%	11.7%	88.3%	30-34	
100.0%	14.0%	86.0%	100.0%	14.5%	85.5%	100.0%	13.5%	86.5%	35-39	
100.0%	13.1%	86.9%	100.0%	13.2%	86.8%	100.0%	13.1%	86.9%	40-44	
100.0%	12.9%	87.1%	100.0%	12.9%	87.1%	100.0%	12.8%	87.2%	45-49	
100.0%	9.9%	90.1%	100.0%	11.0%	89.0%	100.0%	7.9%	92.1%	50-54	
100.0%	10.9%	89.1%	100.0%	11.1%	88.9%	100.0%	10.7%	89.3%	55-59	
100.0%	14.9%	85.1%	100.0%	13.9%	86.1%	100.0%	16.0%	84.0%	60-64	
100.0%	11.5%	88.5%	100.0%	10.5%	89.5%	100.0%	12.4%	87.6%	65+	
100.0%	13.9%	86.1%	100.0%	14.0%	86.0%	100.0%	13.7%	86.3%	مجموع	

تابع لجدول (9) توزيع النسبي للسكان حسب الفئات العمرية والبيئة والجنس وعلى مستوى محافظات الاقليم

مجموع			اناث			ذكور			فئة عمرية	محافظة
بيئة			بيئة			بيئة				
مجموع	ريف	حضر	مجموع	ريف	حضر	مجموع	ريف	حضر		
100.0%	23.2%	76.8%	100.0%	24.3%	75.7%	100.0%	22.2%	77.8%	0--4	اربيل
100.0%	23.6%	76.4%	100.0%	22.8%	77.2%	100.0%	24.5%	75.5%	5--9	
100.0%	22.8%	77.2%	100.0%	22.2%	77.8%	100.0%	23.3%	76.7%	10--14	
100.0%	21.3%	78.7%	100.0%	18.8%	81.2%	100.0%	24.0%	76.0%	15-19	
100.0%	17.9%	82.1%	100.0%	17.8%	82.2%	100.0%	17.9%	82.1%	20-24	
100.0%	19.7%	80.3%	100.0%	22.2%	77.8%	100.0%	17.1%	82.9%	25-29	
100.0%	20.6%	79.4%	100.0%	19.6%	80.4%	100.0%	21.8%	78.2%	30-34	
100.0%	19.2%	80.8%	100.0%	20.4%	79.6%	100.0%	18.0%	82.0%	35-39	
100.0%	18.8%	81.2%	100.0%	18.5%	81.5%	100.0%	19.2%	80.8%	40-44	
100.0%	18.1%	81.9%	100.0%	20.5%	79.5%	100.0%	15.7%	84.3%	45-49	
100.0%	15.0%	85.0%	100.0%	17.4%	82.6%	100.0%	12.2%	87.8%	50-54	
100.0%	23.5%	76.5%	100.0%	22.6%	77.4%	100.0%	24.5%	75.5%	55-59	
100.0%	18.6%	81.4%	100.0%	18.6%	81.4%	100.0%	18.7%	81.3%	60-64	
100.0%	22.4%	77.6%	100.0%	20.6%	79.4%	100.0%	24.6%	75.4%	65+	
100.0%	21.0%	79.0%	100.0%	20.9%	79.1%	100.0%	21.1%	78.9%	مجموع	
100.0%	21.0%	79.0%	100.0%	20.8%	79.2%	100.0%	21.2%	78.8%	0--4	اقليم كردستان
100.0%	22.5%	77.5%	100.0%	22.2%	77.8%	100.0%	22.7%	77.3%	5--9	
100.0%	21.1%	78.9%	100.0%	21.1%	78.9%	100.0%	21.1%	78.9%	10--14	
100.0%	19.6%	80.4%	100.0%	19.2%	80.8%	100.0%	20.0%	80.0%	15-19	
100.0%	17.2%	82.8%	100.0%	17.5%	82.5%	100.0%	16.9%	83.1%	20-24	
100.0%	18.1%	81.9%	100.0%	19.1%	80.9%	100.0%	17.0%	83.0%	25-29	
100.0%	17.1%	82.9%	100.0%	17.1%	82.9%	100.0%	17.1%	82.9%	30-34	
100.0%	17.2%	82.8%	100.0%	17.6%	82.4%	100.0%	16.9%	83.1%	35-39	
100.0%	17.2%	82.8%	100.0%	17.3%	82.7%	100.0%	17.1%	82.9%	40-44	
100.0%	16.9%	83.1%	100.0%	18.2%	81.8%	100.0%	15.6%	84.4%	45-49	
100.0%	13.4%	86.6%	100.0%	14.3%	85.7%	100.0%	12.1%	87.9%	50-54	
100.0%	17.5%	82.5%	100.0%	17.1%	82.9%	100.0%	17.9%	82.1%	55-59	
100.0%	17.3%	82.7%	100.0%	16.7%	83.3%	100.0%	17.9%	82.1%	60-64	
100.0%	17.5%	82.5%	100.0%	17.0%	83.0%	100.0%	18.1%	81.9%	65+	
100.0%	19.1%	80.9%	100.0%	19.1%	80.9%	100.0%	19.0%	81.0%	مجموع	

جدول (10) توزيع النسبي للسكان حسب الحالة الاجتماعية والبيئة والجنس على مستوى اقليم كردستان والمحافظات

بيئة																		جنس	محافظة
مجموع						ريف						حضر							
مجموع	منفصل	ارمل	مطلق	متزوج	اعزب	مجموع	منفصل	ارمل	مطلق	متزوج	اعزب	مجموع	منفصل	ارمل	مطلق	متزوج	اعزب		
100.0%	.0%	1.0%	.1%	54.7%	44.2%	100.0%	.1%	1.2%	.0%	58.7%	40.1%	100.0%	.0%	.9%	.2%	53.6%	45.3%	ذكور	دهوك
100.0%	.2%	6.7%	.1%	54.5%	38.4%	100.0%	.6%	7.3%	.1%	56.5%	35.6%	100.0%	.2%	6.6%	.1%	54.0%	39.2%	اناث	
100.0%	.1%	3.9%	.1%	54.6%	41.2%	100.0%	.3%	4.3%	.1%	57.5%	37.8%	100.0%	.1%	3.8%	.1%	53.8%	42.2%	مجموع	
100.0%	.1%	1.4%	.2%	56.2%	42.1%	100.0%	.0%	.8%	.1%	56.9%	42.3%	100.0%	.1%	1.5%	.2%	56.1%	42.1%	ذكور	السليمانية
100.0%	.2%	9.1%	.3%	54.7%	35.7%	100.0%	.3%	6.3%	.2%	53.4%	39.8%	100.0%	.1%	9.5%	.3%	55.0%	35.1%	اناث	
100.0%	.1%	5.3%	.2%	55.5%	38.8%	100.0%	.1%	3.7%	.1%	55.1%	41.0%	100.0%	.1%	5.6%	.2%	55.5%	38.5%	مجموع	
100.0%	.1%	1.2%	.1%	59.5%	39.1%	100.0%	.0%	1.2%	.1%	60.3%	38.3%	100.0%	.1%	1.2%	.1%	59.3%	39.3%	ذكور	اربيل
100.0%	.2%	8.6%	.3%	57.7%	33.3%	100.0%	.1%	8.2%	.3%	59.1%	32.3%	100.0%	.2%	8.7%	.3%	57.3%	33.5%	اناث	
100.0%	.1%	5.0%	.2%	58.6%	36.1%	100.0%	.0%	4.8%	.2%	59.7%	35.2%	100.0%	.2%	5.1%	.2%	58.3%	36.3%	مجموع	
100.0%	.1%	1.2%	.1%	57.0%	41.5%	100.0%	.0%	1.1%	.1%	58.8%	40.0%	100.0%	.1%	1.2%	.2%	56.7%	41.8%	ذكور	اقليم كردستان
100.0%	.2%	8.4%	.2%	55.8%	35.5%	100.0%	.3%	7.4%	.2%	56.6%	35.6%	100.0%	.2%	8.6%	.3%	55.6%	35.5%	اناث	
100.0%	.1%	4.9%	.2%	56.4%	38.4%	100.0%	.1%	4.3%	.1%	57.7%	37.7%	100.0%	.1%	5.0%	.2%	56.1%	38.6%	مجموع	

جدول (11) توزيع النسبي للسكان حسب الفترة التي سوف يستغرقه الافراد للرجوع الى عملهم على مستوى المحافظة وحسب البيئة والجنس

بيئة									الفترة المستغرقة لرجوع الفرد الى عمله	محافظة
مجموع			ريف			حضر				
مجموع	اناث	ذكور	مجموع	اناث	ذكور	مجموع	اناث	ذكور		
6.7%	3.3%	8.4%	8.8%	.0%	8.8%	6.4%	3.3%	8.3%	رجوع الى العمل خلال الاسبوع	دهوك
14.8%	.0%	25.7%	48.7%	.0%	62.2%	9.7%	.0%	16.8%	رجوع خلال الاسبوع الاربعة القادمة او اقل	
48.5%	87.6%	20.6%	.0%	.0%	.0%	55.6%	90.7%	25.4%	رجوع بعد اربعة اسابيع	
21.3%	5.6%	33.7%	11.5%	.0%	11.5%	22.8%	6.0%	39.2%	غير معروف الفترة	
3.9%	3.5%	3.2%	31.1%	50.0%	17.6%	.0%	.0%	.0%	لن يرجع	
4.8%	.0%	8.4%	.0%	.0%	.0%	5.5%	.0%	10.4%	لا اعرف	
100.0%	100.0%	100.0%	100.0%	50.0%	100.0%	100.0%	100.0%	100.0%	مجموع	
16.6%	4.7%	24.0%	1.0%	.0%	1.0%	16.7%	4.8%	24.3%	رجوع الى العمل خلال الاسبوع	السليمانية
8.3%	.8%	12.3%	2.3%	50.0%	1.3%	8.1%	.0%	12.3%	رجوع خلال الاسبوع الاربعة القادمة او اقل	
33.0%	89.2%	12.4%	56.4%	.0%	57.2%	28.9%	89.8%	6.3%	رجوع بعد اربعة اسابيع	
42.2%	5.3%	51.3%	40.3%	.0%	40.4%	46.2%	5.3%	57.2%	غير معروف الفترة	
.0%	.0%	.0%	.0%	.0%	.0%	.0%	.0%	.0%	لن يرجع	
.0%	.0%	.0%	.0%	.0%	.0%	.0%	.0%	.0%	لا اعرف	
100.0%	100.0%	100.0%	100.0%	50.0%	100.0%	100.0%	100.0%	100.0%	مجموع	

تابع لجدول (11) توزيع النسبي للسكان حسب الفترة التي سوف يستغرقه الافراد للرجوع الى عملهم على مستوى المحافظة وحسب البيئة والجنس

بيئة									الفترة المستغرقة لرجوع الفرد الى عمله	محافظة
مجموع			ريف			حضر				
مجموع	اناث	ذكور	مجموع	اناث	ذكور	مجموع	اناث	ذكور		
10.0%	6.5%	12.6%	.0%	.0%	.0%	11.1%	6.5%	15.9%	رجوع الى العمل خلال الاسبوع	اربييل
3.6%	1.9%	5.6%	13.6%	.0%	13.6%	2.4%	1.9%	3.3%	رجوع خلال الاسبوع الاربعة القادمة او اقل	
47.7%	55.1%	37.5%	31.8%	50.0%	21.2%	48.3%	55.0%	37.9%	رجوع بعد اربعة اسابيع	
28.5%	22.2%	35.4%	33.7%	.0%	33.7%	27.7%	22.2%	35.1%	غير معروف الفترة	
9.2%	12.5%	8.9%	20.8%	.0%	31.4%	9.5%	12.5%	7.7%	لن يرجع	
.9%	1.9%	.0%	.0%	.0%	.0%	1.0%	1.9%	.0%	لا اعرف	
100.0%	100.0%	100.0%	100.0%	50.0%	100.0%	100.0%	100.0%	100.0%	مجموع	
9.7%	5.9%	13.2%	5.2%	.0%	6.0%	10.4%	6.0%	14.9%	رجوع الى العمل خلال الاسبوع	اقليم كوردستان
5.7%	1.5%	10.1%	20.7%	6.2%	22.1%	4.1%	1.5%	7.5%	رجوع خلال الاسبوع الاربعة القادمة او اقل	
45.7%	62.8%	28.4%	24.3%	50.0%	18.7%	46.5%	63.0%	28.1%	رجوع بعد اربعة اسابيع	
30.6%	18.3%	40.8%	29.5%	.0%	31.6%	31.1%	18.5%	43.2%	غير معروف الفترة	
6.8%	10.0%	5.9%	20.3%	43.8%	21.5%	6.4%	9.6%	4.4%	لن يرجع	
1.4%	1.5%	1.6%	.0%	.0%	.0%	1.5%	1.5%	1.9%	لا اعرف	
100.0%	100.0%	100.0%	100.0%	100.0%	100.0%	100.0%	100.0%	100.0%	مجموع	

جدول (12) توزيع النسبي للسكان حسب الاسباب الرئيسية لعدم البحث عن عمل على مستوى المحافظة وحسب البيئة والجنس

بيئة									اسباب عدم البحث عن عمل	محافظة	
مجموع			ريف			حضر					
مجموع	اناث	ذكور	مجموع	اناث	ذكور	مجموع	اناث	ذكور			
.3%	.2%	.5%	.1%	.0%	.6%	.4%	.3%	.5%	الانتظار للرجوع الى عمله	دهوك	
.5%	.4%	.8%	.2%	.2%	.3%	.6%	.5%	.9%	تم العثور على عمل وينتظر بالبدء به		
30.6%	19.7%	59.7%	21.2%	11.1%	53.8%	33.2%	22.2%	61.0%	الشخص طالب		
5.5%	1.7%	15.6%	4.4%	.6%	16.7%	5.8%	2.1%	15.3%	الشخص متقاعد		
51.8%	70.9%	1.3%	61.0%	79.3%	1.9%	49.2%	68.4%	1.1%	ربة منزل ومتفرغة للاعمال المنزلية		
2.4%	1.3%	5.5%	1.8%	1.1%	4.1%	2.6%	1.3%	5.9%	الشخص مريض جسديا او عقليا و يمنعه من العمل		
.9%	.3%	2.2%	1.0%	.4%	2.9%	.8%	.3%	2.0%	له دخل ولا يحتاج الى العمل		
.8%	.5%	1.6%	1.2%	.7%	2.5%	.8%	.5%	1.4%	الاعتقاد بعدم توفر عمل		
.4%	.2%	.7%	.1%	.0%	.3%	.5%	.3%	.8%	تعب من البحث عن العمل		
.3%	.1%	1.0%	.6%	.2%	1.7%	.3%	.0%	.9%	عدم المعرفة كيفية البحث عن عمل		
.7%	.2%	2.1%	1.1%	.2%	4.1%	.6%	.2%	1.7%	لا يمكن العثور على وظيفة مناسبة		
4.7%	3.7%	7.4%	6.2%	5.0%	10.2%	4.3%	3.3%	6.8%	ليس مؤهلا للعمل		
.0%	.0%	.1%	.0%	.0%	.2%	.0%	.0%	.1%	اسباب مرضية او عائلية حالت دون البحث عن العمل خلال الاسبوع □		
.8%	.7%	1.2%	.9%	1.0%	.7%	.8%	.5%	1.3%	اخرى (حدد)		
.1%	.0%	.2%	.0%	.0%	.0%	.1%	.1%	.3%	لا اعرف		
100.0%	100.0%	100.0%	100.0%	100.0%	100.0%	100.0%	100.0%	100.0%	مجموع		
.2%	.0%	.8%	.2%	.0%	.6%	.3%	.0%	.8%	الانتظار للرجوع الى عمله		السليمانية
.2%	.1%	.5%	.4%	.4%	.4%	.2%	.1%	.5%	تم العثور على عمل وينتظر بالبدء به		
31.9%	22.7%	56.2%	29.9%	20.0%	59.0%	32.2%	23.2%	55.9%	الشخص طالب		
6.4%	2.5%	16.8%	4.6%	1.9%	12.5%	6.7%	2.6%	17.4%	الشخص متقاعد		
46.2%	63.2%	1.4%	49.2%	65.3%	2.0%	45.7%	62.9%	1.3%	ربة منزل ومتفرغة للاعمال المنزلية		
5.8%	4.1%	10.3%	7.3%	5.5%	12.4%	5.6%	3.9%	10.0%	الشخص مريض جسديا او عقليا و يمنعه من العمل		
1.6%	1.0%	3.0%	.6%	.4%	1.2%	1.7%	1.1%	3.2%	له دخل ولا يحتاج الى العمل		
1.8%	1.5%	2.5%	2.3%	2.3%	2.4%	1.7%	1.4%	2.5%	الاعتقاد بعدم توفر عمل		
.3%	.3%	.4%	.1%	.0%	.2%	.4%	.3%	.5%	تعب من البحث عن العمل		
1.3%	1.2%	1.6%	1.2%	1.2%	1.4%	1.3%	1.2%	1.7%	عدم المعرفة كيفية البحث عن عمل		
1.8%	1.3%	3.1%	2.4%	1.9%	4.0%	1.7%	1.2%	2.9%	لا يمكن العثور على وظيفة مناسبة		
1.4%	1.2%	1.8%	1.5%	1.0%	2.7%	1.3%	1.2%	1.7%	ليس مؤهلا للعمل		
.8%	.7%	1.2%	.3%	.1%	1.0%	.9%	.8%	1.2%	اسباب مرضية او عائلية حالت دون البحث عن العمل خلال الاسبوع □		
.1%	.1%	.2%	.0%	.0%	.0%	.1%	.1%	.2%	اخرى (حدد)		
.1%	.0%	.1%	.1%	.0%	.2%	.1%	.0%	.1%	لا اعرف		
100.0%	100.0%	100.0%	100.0%	100.0%	100.0%	100.0%	100.0%	100.0%	مجموع		

تابع لجدول (12) توزيع النسبي للسكان حسب الاسباب الرئيسية لعدم البحث عن عمل على مستوى المحافظة وحسب البيئة والجنس

محافظة	اسباب عدم البحث عن عمل	بيئة								
		ريف			حضر			مجموع		
		مجموع	ذكور	اناث	مجموع	ذكور	اناث	مجموع	ذكور	اناث
اربييل	الانتظار للرجوع الى عمله	1.5%	3.0%	0.6%	1.6%	0.0%	0.4%	1.5%	0.2%	0.6%
	تم العثور على عمل وينتظر بالبدء به	5.0%	2.0%	3.0%	5.0%	1.0%	2.0%	5.0%	2.0%	3.0%
	الشخص طالب	54.0%	19.6%	28.6%	48.1%	9.1%	19.6%	52.7%	17.4%	26.7%
	الشخص متقاعد	13.8%	1.8%	4.9%	15.0%	1.0%	4.8%	14.1%	1.6%	4.9%
	ربة منزل ومتفرغة للامال المنزلية	1.7%	69.1%	51.5%	2.0%	81.1%	59.7%	1.7%	71.6%	53.2%
	الشخص مريض جسديا او عقليا و يمنعه من العمل	4.6%	1.2%	2.1%	5.8%	2.5%	3.4%	4.9%	1.5%	2.3%
	له دخل ولا يحتاج الى العمل	3.1%	0.8%	1.4%	2.3%	0.3%	0.8%	2.9%	0.7%	1.3%
	الاعتقاد بعدم توفر عمل	2.8%	0.4%	1.1%	1.9%	1.3%	1.5%	2.6%	0.6%	1.1%
	تعب من البحث عن العمل	4.0%	0.7%	1.5%	3.5%	0.2%	1.2%	3.9%	0.6%	1.5%
	عدم المعرفة كيفية البحث عن عمل	1.4%	0.4%	0.7%	3.8%	0.4%	1.4%	1.9%	0.4%	0.8%
	لا يمكن العثور على وظيفة مناسبة	5.0%	1.0%	2.1%	6.8%	0.9%	2.5%	5.3%	1.0%	2.2%
	ليس مؤهلا للعمل	4.8%	3.7%	4.0%	7.3%	2.9%	4.1%	5.3%	3.5%	4.0%
	اسباب مرضية او عائلية حالت دون البحث عن العمل خلال الاسبوع	1.6%	0.4%	0.7%	0.6%	0.0%	0.2%	1.3%	0.3%	0.6%
	اخرى (حدد)	0.9%	0.1%	0.3%	0.5%	0.0%	0.1%	0.8%	0.1%	0.3%
	لا اعرف	0.5%	0.3%	0.4%	0.1%	0.2%	0.2%	0.4%	0.3%	0.3%
	مجموع	100.0%	100.0%	100.0%	100.0%	100.0%	100.0%	100.0%	100.0%	100.0%
	القيم كوردستان	الانتظار للرجوع الى عمله	1.0%	0.2%	0.4%	1.0%	0.0%	0.3%	1.0%	0.1%
تم العثور على عمل وينتظر بالبدء به		6.0%	0.2%	0.3%	4.0%	0.2%	0.2%	6.0%	0.2%	0.3%
الشخص طالب		56.5%	21.7%	31.2%	52.8%	12.9%	23.1%	55.8%	20.0%	29.7%
الشخص متقاعد		15.7%	2.2%	5.9%	14.8%	1.1%	4.6%	15.6%	2.0%	5.7%
ربة منزل ومتفرغة للامال المنزلية		1.4%	66.4%	48.6%	1.9%	76.0%	57.0%	1.5%	68.2%	50.1%
الشخص مريض جسديا او عقليا و يمنعه من العمل		7.1%	2.3%	3.6%	7.2%	3.0%	4.1%	7.1%	2.4%	3.7%
له دخل ولا يحتاج الى العمل		2.9%	0.8%	1.4%	2.1%	0.4%	0.8%	2.8%	0.7%	1.3%
الاعتقاد بعدم توفر عمل		2.4%	0.8%	1.3%	2.2%	1.4%	1.6%	2.3%	0.9%	1.3%
تعب من البحث عن العمل		1.7%	0.5%	0.8%	1.7%	0.1%	0.5%	1.7%	0.4%	0.7%
عدم المعرفة كيفية البحث عن عمل		1.4%	0.6%	0.8%	2.7%	0.6%	1.1%	1.6%	0.6%	0.9%
لا يمكن العثور على وظيفة مناسبة		3.4%	0.9%	1.6%	5.2%	1.0%	2.1%	3.7%	0.9%	1.7%
ليس مؤهلا للعمل		4.0%	2.6%	3.0%	6.8%	3.0%	4.0%	4.4%	2.7%	3.1%
اسباب مرضية او عائلية حالت دون البحث عن العمل خلال الاسبوع		1.0%	0.4%	0.6%	0.6%	0.0%	0.2%	1.0%	0.4%	0.5%
اخرى (حدد)		0.7%	0.2%	0.3%	0.4%	0.3%	0.3%	0.7%	0.2%	0.3%
لا اعرف		0.3%	0.1%	0.2%	0.1%	0.1%	0.1%	0.3%	0.1%	0.2%
مجموع		100.0%	100.0%	100.0%	100.0%	100.0%	100.0%	100.0%	100.0%	100.0%

جدول (13) توزيع السكان حسب وسائل البحث عن العمل على مستوى المحافظات والبيئة والجنس

بيئة									اساليب البحث المستخدمة عن عمل	محافظة	
مجموع			ريف			حضر					
مجموع	اناث	ذكور	مجموع	اناث	ذكور	مجموع	اناث	ذكور			
29.4%	40.9%	27.3%	28.3%	10.2%	30.3%	29.9%	48.2%	25.6%	التسجيل في مكاتب البحث عن عمل (خدمة التوظيف في القطاع العام)	دهوك	
42.6%	51.0%	40.1%	49.0%	72.5%	46.6%	39.7%	45.7%	36.8%	زيارة المؤسسات الحكومية		
11.3%	1.4%	14.0%	7.8%	3.2%	8.2%	12.8%	1.0%	16.9%	زيارة المباشرة للاماكن العمل(مصانع , متاجر)		
1.7%	.8%	1.7%	1.3%	.0%	1.4%	1.8%	.9%	1.8%	ارسال طلب العمل لاصحاب العمل		
.3%	.0%	.4%	.0%	.0%	.0%	.3%	.0%	.6%	البحث في الاعلانات والصحف		
.0%	.0%	.0%	.0%	.0%	.0%	.0%	.0%	.0%	الرد على الاعلانات والصحف		
.0%	.0%	.0%	.0%	.0%	.0%	.0%	.0%	.0%	البحث في الاعلانات الموجودة على الانترنت		
.0%	.0%	.0%	.0%	.0%	.0%	.0%	.0%	.0%	الرد على اعلانات الوظائف في الانترنت		
9.7%	4.3%	10.7%	11.4%	5.1%	12.0%	9.0%	4.1%	10.0%	سؤال الاصدقاء والاقارب عن العمل		
3.6%	1.8%	4.1%	2.2%	8.9%	1.6%	4.3%	.0%	5.5%	سؤال الاصدقاء والاقارب على اقتراح عمل		
.2%	.0%	.3%	.0%	.0%	.0%	.3%	.0%	.5%	طلب قرض للبدء في عمل معين		
1.2%	.0%	1.4%	.0%	.0%	.0%	1.9%	.0%	2.3%	البحث عن قطعة ارض او مبنى او الاتل المناسبة لبدء النشاط التجاري		
.0%	.0%	.0%	.0%	.0%	.0%	.0%	.0%	.0%	الانتظار للحصول على طلب تصريح او ترخيص لبدء النشاط التجاري		
.0%	.0%	.0%	.0%	.0%	.0%	.0%	.0%	.0%	اخرى (حدد)		
.0%	.0%	.0%	.0%	.0%	.0%	.0%	.0%	.0%	لاعرف		
100.0%	100.0%	100.0%	100.0%	100.0%	100.0%	100.0%	100.0%	100.0%	مجموع		
49.7%	59.7%	36.4%	48.8%	52.5%	38.9%	49.8%	60.5%	36.2%	التسجيل في مكاتب البحث عن عمل (خدمة التوظيف في القطاع العام)		السليمانية
22.6%	26.1%	18.9%	21.7%	29.4%	14.3%	22.7%	25.7%	19.4%	زيارة المؤسسات الحكومية		
8.2%	3.9%	13.5%	16.9%	13.7%	23.3%	7.2%	3.1%	12.3%	زيارة المباشرة للاماكن العمل(مصانع , متاجر)		
.4%	.3%	.4%	.0%	.0%	.0%	.4%	.4%	.5%	ارسال طلب العمل لاصحاب العمل		
.2%	.0%	.4%	.0%	.0%	.0%	.2%	.0%	.4%	البحث في الاعلانات والصحف		
.2%	.0%	.4%	.7%	.0%	1.3%	.1%	.0%	.3%	الرد على الاعلانات والصحف		
.0%	.0%	.0%	.0%	.0%	.0%	.0%	.0%	.0%	البحث في الاعلانات الموجودة على الانترنت		
.0%	.0%	.0%	.0%	.0%	.0%	.0%	.0%	.0%	الرد على اعلانات الوظائف في الانترنت		
13.6%	7.7%	20.8%	8.5%	3.7%	16.8%	14.1%	8.1%	21.2%	سؤال الاصدقاء والاقارب عن العمل		
3.9%	1.1%	7.5%	2.3%	.0%	4.0%	4.2%	1.2%	7.9%	سؤال الاصدقاء والاقارب على اقتراح عمل		
.2%	.0%	.4%	.8%	.0%	1.4%	.2%	.0%	.3%	طلب قرض للبدء في عمل معين		
.4%	.0%	1.0%	.0%	.0%	.0%	.5%	.0%	1.2%	البحث عن قطعة ارض او مبنى او الاتل المناسبة لبدء النشاط التجاري		
.0%	.1%	.0%	.3%	.7%	.0%	.0%	.0%	.0%	الانتظار للحصول على طلب تصريح او ترخيص لبدء النشاط التجاري		
.4%	.5%	.3%	.0%	.0%	.0%	.4%	.5%	.3%	اخرى (حدد)		
.1%	.3%	.0%	.0%	.0%	.0%	.2%	.3%	.0%	لاعرف		
100.0%	100.0%	100.0%	100.0%	100.0%	100.0%	100.0%	100.0%	100.0%	مجموع		

تابع لجدول (13) توزيع السكان حسب وسائل البحث عن العمل على مستوى المحافظات والبيئة والجنس

محافظة	بيئة									اساليب البحث عن عمل
	مجموع			ريف			حضر			
	مجموع	اناث	ذكور	مجموع	اناث	ذكور	مجموع	اناث	ذكور	
اربييل	28.6%	35.6%	22.5%	46.7%	49.3%	43.5%	27.2%	34.6%	20.5%	التسجيل في مكاتب البحث عن عمل (خدمة التوظيف في القطاع العام)
	25.8%	28.6%	22.6%	14.7%	31.1%	5.2%	26.7%	28.3%	24.3%	زيارة المؤسسات الحكومية
	7.9%	2.0%	13.4%	14.9%	.0%	22.2%	7.4%	2.1%	12.4%	زيارة المباشرة للاماكن العمل(مصانع , متاجر)
	3.6%	.9%	6.1%	6.3%	.0%	9.7%	3.4%	.9%	5.7%	ارسال طلب العمل لاصحاب العمل
	1.9%	.5%	3.2%	.0%	.0%	.0%	2.0%	.5%	3.6%	البحث في الاعلانات والصحف
	.0%	.0%	.0%	.0%	.0%	.0%	.0%	.0%	.0%	الرد على الاعلانات والصحف
	1.3%	.6%	1.8%	.0%	.0%	.0%	1.4%	.6%	2.0%	البحث في الاعلانات الموجودة على الانترنت
	.0%	.0%	.0%	.0%	.0%	.0%	.0%	.0%	.0%	الرد على اعلانات الوظائف في الانترنت
	13.5%	14.8%	12.2%	12.3%	10.2%	15.7%	13.6%	15.2%	12.1%	سؤال الاصدقاء والاقارب عن العمل
	2.4%	1.9%	2.9%	.0%	.0%	.0%	2.6%	2.1%	3.2%	سؤال الاصدقاء والاقارب على اقتراح عمل
	1.9%	2.0%	1.8%	2.9%	9.4%	.0%	1.8%	1.7%	2.0%	طلب قرض للبدء في عمل معين
	.0%	.0%	.0%	.0%	.0%	.0%	.0%	.0%	.0%	البحث عن قطعة ارض او مبنى او الالات المناسبة لبدء النشاط التجاري
	.3%	.6%	.0%	.0%	.0%	.0%	.3%	.6%	.0%	الانتظار للحصول على طلب تصريح او ترخيص لبدء النشاط التجاري
	1.4%	.0%	2.5%	.0%	.0%	.0%	1.5%	.0%	2.7%	اخرى (حدد)
	5.9%	6.4%	5.7%	.0%	.0%	.0%	6.4%	6.8%	6.2%	لاعرف
	100.0%	100.0%	100.0%	100.0%	100.0%	100.0%	100.0%	100.0%	100.0%	مجموع
	اقليم كوردستان	37.0%	47.1%	28.4%	39.3%	43.7%	34.2%	36.7%	47.0%	27.1%
28.4%		31.1%	26.5%	33.0%	37.8%	32.6%	27.7%	30.4%	25.3%	زيارة المؤسسات الحكومية
8.9%		3.2%	13.6%	12.0%	9.0%	13.6%	8.4%	2.7%	13.5%	زيارة المباشرة للاماكن العمل(مصانع , متاجر)
1.7%		.6%	2.5%	1.7%	.0%	2.4%	1.7%	.7%	2.5%	ارسال طلب العمل لاصحاب العمل
.7%		.2%	1.2%	.0%	.0%	.0%	.8%	.2%	1.4%	البحث في الاعلانات والصحف
.1%		.0%	.2%	.2%	.0%	.3%	.1%	.0%	.1%	الرد على الاعلانات والصحف
.4%		.2%	.7%	.0%	.0%	.0%	.5%	.2%	.8%	البحث في الاعلانات الموجودة على الانترنت
.0%		.0%	.0%	.0%	.0%	.0%	.0%	.0%	.0%	الرد على اعلانات الوظائف في الانترنت
13.0%		10.2%	15.3%	10.6%	5.5%	13.9%	13.3%	10.7%	15.7%	سؤال الاصدقاء والاقارب عن العمل
3.3%		1.5%	4.8%	1.9%	1.6%	1.9%	3.5%	1.5%	5.4%	سؤال الاصدقاء والاقارب على اقتراح عمل
.9%		.7%	1.0%	.7%	2.0%	.4%	.9%	.6%	1.1%	طلب قرض للبدء في عمل معين
.4%		.0%	.8%	.0%	.0%	.0%	.5%	.0%	.9%	البحث عن قطعة ارض او مبنى او الالات المناسبة لبدء النشاط التجاري
.1%		.2%	.0%	.1%	.4%	.0%	.1%	.2%	.0%	الانتظار للحصول على طلب تصريح او ترخيص لبدء النشاط التجاري
.7%		.3%	1.1%	.0%	.0%	.0%	.8%	.3%	1.3%	اخرى (حدد)
2.2%		2.4%	2.0%	.0%	.0%	.0%	2.6%	2.8%	2.4%	لاعرف
100.0%		100.0%	100.0%	100.0%	100.0%	100.0%	100.0%	100.0%	100.0%	مجموع

جدول (14) توزيع السكان حسب اسباب العمل لساعات اقل من المرغوب فيه على مستوى المحافظات والبيئة والجنس

بيئة									اسباب العمل لساعات اقل	محافظه
مجموع			ريف			حضر				
مجموع	اناث	ذكور	مجموع	اناث	ذكور	مجموع	اناث	ذكور		
7.7%	.0%	7.7%	7.8%	.0%	7.9%	7.8%	.0%	7.8%	ظروف او ركود العمل	دهوك
21.0%	50.0%	21.1%	8.8%	50.0%	8.5%	26.9%	.0%	27.1%	العثور على عمل بدوام جزني فقط	
4.6%	.0%	4.7%	4.3%	.0%	4.3%	4.6%	.0%	4.7%	عمل موسمي	
5.2%	.0%	5.3%	7.5%	.0%	7.6%	4.8%	.0%	4.8%	مشاكل رعاية الاطفال	
13.4%	23.9%	13.1%	6.0%	.0%	6.1%	16.0%	32.7%	15.7%	التزامات عائلية وشخصية اخرى	
2.1%	.0%	2.2%	1.0%	.0%	1.0%	2.9%	.0%	2.9%	الصحة	
.5%	.0%	.5%	.4%	.0%	.4%	.5%	.0%	.5%	مدرسة / تدريب	
37.0%	26.1%	36.9%	51.4%	50.0%	51.1%	30.7%	17.3%	30.7%	قلة الأجرة	
8.4%	.0%	8.5%	12.9%	.0%	13.0%	5.8%	.0%	5.8%	اخرى	
100.0%	100.0%	100.0%	100.0%	100.0%	100.0%	100.0%	50.0%	100.0%	مجموع	
5.5%	4.6%	5.5%	7.5%	11.8%	7.4%	5.0%	2.8%	5.0%	ظروف او ركود العمل	السليمانية
19.2%	9.8%	19.5%	19.8%	.0%	20.1%	19.1%	10.5%	19.3%	العثور على عمل بدوام جزني فقط	
4.3%	2.7%	4.3%	10.5%	45.8%	9.9%	3.0%	.0%	3.1%	عمل موسمي	
1.3%	8.5%	1.1%	1.7%	17.4%	1.4%	1.2%	4.8%	1.0%	مشاكل رعاية الاطفال	
9.3%	11.4%	9.1%	11.6%	17.5%	11.5%	8.7%	7.9%	8.6%	التزامات عائلية وشخصية اخرى	
2.2%	1.7%	2.2%	6.3%	7.6%	6.3%	1.1%	.0%	1.1%	الصحة	
.5%	.0%	.5%	.0%	.0%	.0%	.6%	.0%	.6%	مدرسة / تدريب	
53.6%	56.0%	53.7%	39.6%	.0%	40.3%	57.1%	68.5%	57.1%	قلة الأجرة	
4.1%	5.1%	4.0%	3.0%	.0%	3.1%	4.4%	5.5%	4.2%	اخرى	
100.0%	100.0%	100.0%	100.0%	100.0%	100.0%	100.0%	100.0%	100.0%	مجموع	

تابع لجدول (14) توزيع السكان حسب اسباب العمل لساعات اقل من المرغوب فيه على مستوى المحافظات والبيئة والجنس

بيئة									اسباب العمل لساعات اقل	المستوى التعليمي و
مجموع			ريف			حضر				
مجموع	اناث	ذكور	مجموع	اناث	ذكور	مجموع	اناث	ذكور		
4.9%	.0%	5.1%	3.8%	.0%	3.9%	5.2%	.0%	5.5%	ظروف او ركود العمل	اربييل
16.9%	14.1%	17.0%	15.6%	.0%	15.8%	17.2%	15.0%	17.3%	العثور على عمل بدوام جزئي فقط	
5.2%	.0%	5.4%	12.3%	.0%	12.5%	3.7%	.0%	3.9%	عمل موسمي	
3.6%	7.2%	3.5%	4.4%	.0%	4.5%	3.4%	7.6%	3.3%	مشاكل رعاية الاطفال	
17.0%	36.8%	16.1%	20.2%	50.0%	19.7%	16.3%	35.7%	15.3%	التزامات عائلية وشخصية اخرى	
7.9%	.0%	8.2%	11.1%	.0%	11.3%	7.3%	.0%	7.6%	الصحة	
.4%	.0%	.4%	.0%	.0%	.0%	.5%	.0%	.5%	مدرسة / تدريب	
36.6%	35.0%	36.7%	28.1%	50.0%	27.8%	38.3%	34.3%	38.5%	قلة الأجرة	
7.5%	6.9%	7.5%	4.5%	.0%	4.5%	8.1%	7.4%	8.1%	اخرى	
100.0%	100.0%	100.0%	100.0%	100.0%	100.0%	100.0%	100.0%	100.0%	مجموع	
5.7%	1.4%	5.9%	6.6%	2.7%	6.7%	5.5%	1.1%	5.7%	ظروف او ركود العمل	اقليم كوردستان
19.2%	12.8%	19.4%	13.8%	10.5%	13.9%	20.6%	13.4%	20.8%	العثور على عمل بدوام جزئي فقط	
5.0%	1.1%	5.1%	8.5%	15.8%	8.5%	4.1%	.0%	4.3%	عمل موسمي	
3.6%	6.4%	3.5%	5.6%	2.9%	5.6%	3.0%	6.5%	2.8%	مشاكل رعاية الاطفال	
15.4%	32.2%	14.9%	12.3%	15.4%	12.2%	16.3%	34.1%	15.7%	التزامات عائلية وشخصية اخرى	
4.5%	.2%	4.6%	5.5%	1.3%	5.6%	4.2%	.0%	4.3%	الصحة	
.5%	.0%	.5%	.2%	.0%	.2%	.5%	.0%	.6%	مدرسة / تدريب	
40.5%	39.9%	40.5%	41.0%	51.3%	40.8%	40.3%	38.2%	40.4%	قلة الأجرة	
5.6%	6.0%	5.6%	6.3%	.0%	6.4%	5.5%	6.8%	5.4%	اخرى	
100.0%	100.0%	100.0%	100.0%	100.0%	100.0%	100.0%	100.0%	100.0%	مجموع	

جدول (15) توزيع الافراد حسب الوظائف الرسمية وغير الرسمية على مستوى اقليم كردستان والمحافظات

بينة									وظائف رسمية وغير رسمية	محافظة
Total			ريف			حضر				
مجموع	اناث	ذكور	مجموع	اناث	ذكور	مجموع	اناث	ذكور		
49.9%	12.5%	54.1%	54.2%	40.6%	54.6%	48.7%	9.5%	53.9%	غير رسمية	دهوك
50.1%	87.5%	45.9%	45.8%	59.4%	45.4%	51.3%	90.5%	46.1%	رسمية	
100.0%	100.0%	100.0%	100.0%	100.0%	100.0%	100.0%	100.0%	100.0%	مجموع	
48.8%	15.6%	55.0%	59.8%	36.1%	62.6%	47.1%	12.3%	53.9%	غير رسمية	السليمانية
51.2%	84.4%	45.0%	40.2%	63.9%	37.4%	52.9%	87.7%	46.1%	رسمية	
100.0%	100.0%	100.0%	100.0%	100.0%	100.0%	100.0%	100.0%	100.0%	مجموع	
46.5%	20.9%	50.5%	50.2%	43.8%	50.7%	45.6%	16.8%	50.3%	غير رسمية	اربيل
53.5%	79.1%	49.5%	49.8%	56.2%	49.3%	54.4%	83.2%	49.7%	رسمية	
100.0%	100.0%	100.0%	100.0%	100.0%	100.0%	100.0%	100.0%	100.0%	مجموع	
48.2%	17.0%	53.1%	54.7%	44.9%	55.7%	46.9%	13.2%	52.6%	غير رسمية	اقليم كردستان
51.8%	83.0%	46.9%	45.3%	55.1%	44.3%	53.1%	86.8%	47.4%	رسمية	
100.0%	100.0%	100.0%	100.0%	100.0%	100.0%	100.0%	100.0%	100.0%	مجموع	

جدول (16) توزيع السكان 15 سنة فأكثر حسب النشاط الاقتصادي على مستوى اقليم كردستان والمحافظات

بيئة									النشاط الاقتصادي	محافظة
مجموع			ريف			حضر				
مجموع	اناث	ذكور	مجموع	اناث	ذكور	مجموع	اناث	ذكور		
5.8%	4.7%	5.9%	15.4%	30.2%	14.6%	3.3%	1.8%	3.5%	نشاط زراعي	دهوك
15.9%	2.2%	17.4%	15.7%	4.0%	16.3%	15.9%	2.1%	17.7%	نشاط صناعي	
78.4%	93.1%	76.7%	68.9%	65.8%	69.1%	80.8%	96.1%	78.8%	نشاط خدمي	
6.5%	6.7%	6.4%	29.1%	32.9%	27.7%	3.1%	2.7%	3.1%	نشاط زراعي	السليمانية
18.4%	4.4%	21.1%	15.8%	1.3%	18.1%	18.8%	4.8%	21.6%	نشاط صناعي	
75.1%	88.8%	72.5%	55.1%	65.8%	54.2%	78.1%	92.5%	75.3%	نشاط خدمي	
5.9%	7.7%	5.6%	20.8%	39.3%	18.6%	2.4%	1.8%	2.4%	نشاط زراعي	اربيل
14.9%	3.9%	16.6%	15.2%	2.7%	16.5%	14.9%	4.2%	16.6%	نشاط صناعي	
79.2%	88.3%	77.8%	64.0%	58.1%	64.9%	82.7%	93.9%	80.9%	نشاط خدمي	
6.1%	6.8%	6.0%	22.4%	40.7%	20.4%	2.9%	2.3%	2.9%	نشاط زراعي	اقليم كردستان
16.6%	3.9%	18.6%	15.4%	2.1%	16.9%	16.8%	4.1%	19.0%	نشاط صناعي	
77.3%	89.3%	75.4%	62.2%	57.2%	62.7%	80.3%	93.6%	78.1%	نشاط خدمي	

جدول (17) توزيع سكان اقليم كوردستان حسب القطاعات وعلى مستوى المحافظات والبيئة والجنس

جنس												بيئة	محافظة
مجموع				اناث				ذكور					
مجموع	قطاعات اخرى	قطاع خاص	قطاع عام	مجموع	قطاعات اخرى	قطاع خاص	قطاع عام	مجموع	قطاعات اخرى	قطاع خاص	قطاع عام		
100.0%	1.6%	45.8%	52.6%	100.0%	.0%	5.2%	94.8%	100.0%	1.8%	51.1%	47.1%	حضر	دهوك
100.0%	1.8%	51.7%	46.4%	100.0%	3.3%	57.2%	39.4%	100.0%	1.7%	51.5%	46.8%	ريف	
100.0%	1.7%	47.1%	51.3%	100.0%	.3%	10.4%	89.3%	100.0%	1.8%	51.2%	47.0%	مجموع	
100.0%	.9%	51.8%	47.3%	100.0%	2.1%	20.5%	77.4%	100.0%	.7%	58.0%	41.3%	حضر	السليمانية
100.0%	.3%	65.8%	34.0%	100.0%	.0%	57.2%	42.8%	100.0%	.3%	67.5%	32.2%	ريف	
100.0%	.8%	53.8%	45.4%	100.0%	1.8%	25.9%	72.3%	100.0%	.6%	59.4%	40.0%	مجموع	
100.0%	1.4%	43.9%	54.7%	100.0%	1.6%	9.8%	88.7%	100.0%	1.4%	49.6%	49.0%	حضر	اربيل
100.0%	1.7%	44.2%	54.2%	100.0%	1.6%	22.1%	76.3%	100.0%	1.7%	46.3%	52.0%	ريف	
100.0%	1.5%	44.0%	54.6%	100.0%	1.6%	11.1%	87.3%	100.0%	1.5%	49.0%	49.5%	مجموع	
100.0%	1.2%	47.8%	50.9%	100.0%	1.6%	14.5%	84.0%	100.0%	1.2%	53.6%	45.2%	حضر	اقليم كوردستان
100.0%	1.2%	54.3%	44.5%	100.0%	.8%	47.1%	52.0%	100.0%	1.2%	55.2%	43.6%	ريف	
100.0%	1.2%	48.9%	49.9%	100.0%	1.5%	18.6%	79.9%	100.0%	1.2%	53.9%	44.9%	مجموع	

جدول (18) توزيع النشيطين اقتصاديا حسب اماكن العمل وعلى مستوى المحافظات والجنس

محافظة	جنس	مكاتب وداوائر حكومية	في المنزل	في منازل اخرى	معمل او مصنع	شركات	التشييد والبناء	متجر او في السوق او كشك	متنقل في مناطق مختلفة (عربات او سيارات)	اخرى
دهوك	ذكور	48.4%	.3%	.1%	5.6%	4.8%	10.7%	15.5%	13.4%	1.3%
	اناث	92.6%	1.1%	.2%	.3%	1.1%	.4%	.6%	1.8%	1.8%
	مجموع	52.9%	.3%	.1%	5.1%	4.4%	9.6%	13.9%	12.2%	1.3%
السليمانية	ذكور	42.6%	.6%	.2%	2.1%	4.3%	15.6%	17.3%	14.1%	3.2%
	اناث	83.3%	5.9%	.6%	.3%	3.0%	.0%	2.0%	.2%	4.6%
	مجموع	49.1%	1.4%	.3%	1.8%	4.1%	13.1%	14.9%	11.9%	3.4%
اربيل	ذكور	48.8%	3.4%	2.4%	2.9%	4.7%	9.6%	13.8%	11.9%	2.5%
	اناث	80.2%	4.2%	3.1%	2.0%	5.0%	.1%	2.6%	1.0%	1.7%
	مجموع	52.9%	3.5%	2.5%	2.8%	4.7%	8.4%	12.3%	10.4%	2.4%
اقليم كردستان	ذكور	46.1%	1.5%	1.0%	3.2%	4.6%	12.3%	15.6%	13.2%	2.5%
	اناث	83.5%	4.6%	1.4%	.9%	3.5%	.1%	2.0%	.7%	3.2%
	مجموع	51.3%	1.9%	1.0%	2.9%	4.4%	10.6%	13.7%	11.5%	2.6%

جدول (19) توزيع النشيطين اقتصاديا حسب انواع القطاعات على مستوى المحافظات والجنس

محافظة	الجنس	حكومي	عام (مؤسسات مملوكة من قبل الدولة)	مختلط القطاعين عام-خاص (مملوكة من قبل الدولة ولكن الادارة من طرف القطاع الخاص)	خاص	المنظمات الغير الحكومية عراقية او كردية	اجنبي خاص	المنظمات الغير الحكومية الاجنبية	لا اعرف	اخرى 9
دهوك	ذكور	45.1%	2.1%	1.1%	51.3%	.2%	.0%	.2%	.0%	.0%
	اناث	91.9%	2.1%	.3%	5.1%	.0%	.6%	.0%	.0%	.0%
	مجموع	49.8%	2.1%	1.0%	46.6%	.1%	.1%	.1%	.0%	.0%
السليمانية	ذكور	41.1%	.3%	.4%	57.8%	.3%	.1%	.0%	.0%	.0%
	اناث	87.0%	.2%	.0%	12.9%	.0%	.0%	.0%	.0%	.0%
	مجموع	48.1%	.3%	.3%	51.0%	.2%	.1%	.0%	.0%	.0%
اربيل	ذكور	46.2%	.6%	1.0%	50.1%	.4%	.2%	.3%	.7%	.6%
	اناث	71.1%	.1%	.0%	25.5%	2.3%	.0%	.0%	.4%	.4%
	مجموع	49.5%	.5%	.9%	46.9%	.6%	.2%	.2%	.7%	.5%
اقليم كردستان	ذكور	43.9%	.8%	.8%	53.5%	.3%	.1%	.2%	.3%	.2%
	اناث	82.2%	.5%	.1%	16.0%	.8%	.1%	.0%	.2%	.2%
	مجموع	49.0%	.8%	.7%	48.5%	.3%	.1%	.1%	.3%	.2%

جدول (20) توزيع النشيطين اقتصاديا (العاملين) حسب نوع الوظيفة على مستوى المحافظات والجنس

اقليم كوردستان			اربيل			السليمانية			دهوك			نوع الوظيفة
مجموع	اناث	ذكور	مجموع	اناث	ذكور	مجموع	اناث	ذكور	مجموع	اناث	ذكور	
4.2%	5.4%	4.1%	8.4%	13.6%	7.6%	.8%	.7%	.8%	4.1%	1.7%	4.4%	مدراء
11.9%	33.4%	8.5%	9.2%	12.4%	8.8%	16.2%	48.5%	10.0%	8.2%	32.9%	5.4%	مهنيين وخبراء
3.1%	6.1%	2.6%	2.3%	3.7%	2.1%	3.8%	8.4%	2.9%	3.0%	4.2%	2.8%	الفنيون والمساعدون المتخصصون
13.7%	32.6%	10.7%	21.4%	46.9%	17.5%	6.3%	17.4%	4.2%	15.6%	48.8%	11.9%	موظفي المكاتب
20.3%	6.6%	22.5%	14.0%	7.5%	15.0%	25.2%	7.1%	28.7%	21.0%	3.2%	23.0%	عمال بيع والخدمات
5.5%	5.8%	5.4%	5.1%	6.2%	4.9%	6.0%	6.1%	5.9%	5.1%	3.5%	5.3%	عمال الزراعة والغابات وصيد الاسماك
9.4%	3.6%	10.4%	3.7%	2.6%	3.8%	16.2%	5.4%	18.2%	5.9%	.6%	6.5%	عمال الحرف والمهن
5.3%	.7%	6.0%	2.5%	1.3%	2.7%	10.0%	.4%	11.8%	1.0%	.2%	1.1%	عمال ومشغلي المصانع والالات وتجميع الالات
12.0%	5.1%	13.0%	17.1%	4.5%	19.1%	6.6%	5.9%	6.7%	14.0%	4.2%	15.1%	المهن الاولية
14.5%	.6%	16.7%	16.2%	1.1%	18.5%	9.0%	.2%	10.7%	22.2%	.6%	24.7%	مهن القوات المسلحة

جدول (21) توزيع النشيطين اقتصاديا (العاملين) حسب نوع العمل على مستوى المحافظات والجنس

محافظة	جنس	عامل بأجر	صاحب عمل	يعمل لحسابه الخاص	يعمل بدون اجر لدى شركة او مزرعة خاصة بالاسرة	يعمل بدون اجر في الاعمال المختلفة او التطوعية	متدرب (بدون اجر)	لاعرف
دهوك	ذكور	70.0%	7.7%	20.6%	1.5%	.1%	.0%	.0%
	اناث	93.5%	.9%	3.9%	1.7%	.0%	.0%	.0%
	مجموع	72.4%	7.0%	18.9%	1.6%	.1%	.0%	.0%
السليمانية	ذكور	66.7%	6.4%	26.3%	.6%	.0%	.0%	.0%
	اناث	87.0%	.5%	7.9%	4.1%	.2%	.0%	.3%
	مجموع	69.9%	5.4%	23.4%	1.2%	.0%	.0%	.0%
اربيل	ذكور	72.9%	11.8%	14.6%	.6%	.0%	.0%	.1%
	اناث	84.3%	6.8%	5.3%	3.4%	.0%	.0%	.2%
	مجموع	74.4%	11.2%	13.4%	.9%	.0%	.0%	.1%
اقليم كوردستان	ذكور	69.7%	8.7%	20.8%	.8%	.0%	.0%	.0%
	اناث	87.0%	2.8%	6.3%	3.5%	.1%	.0%	.2%
	مجموع	72.0%	7.8%	18.8%	1.2%	.0%	.0%	.1%

A.

B. Introductory Data

A1	Governorate:	___ ___
A2	District:	___ ___
A3	Sub district:	___ ___
A4	Environment: 1. Urban 2. Rural	___
A5	Quarter's name and number:	----- ___ ___
A6	Section's name and number:	----- ___ ___
A7	Block number:	___ ___
A8	Street number:	___ ___ <u> </u>
A9	Building number in census:	___ ___ ___ ___
A10	GPS coordinates:	Longitude: ___ ° ___ ' _____
		Latitude: ___ ° ___ ' _____
A11	Stage number:	___
A12	Cluster number:	___ ___
A13	Household number in the cluster:	___ ___
A14	Name of Head of the household:	___
A14	Phone number of the Head of Household:	_____
A15	Rotation Group:	___
A16	Cohort Number:	___
A17	Was this residence visited in a previous survey?	1. Yes ___ 2. No ___
A18	If Yes, month and year of last interview:	___ /20___
A19	If there is a household currently living in the residence, is it the same as in the last interview? [ANSWER YES IF ANY ORIGINAL HHD MEMBERS CONTINUE TO LIVE HERE])	C. 1. Yes ___ 2. No ___
A20	Interview result:	___
	١. Meeting conducted	£. Meeting refused
	٢. Household not present	°. Other (specify) _____
	٣. House doesn't exist anymore	
A21	Number of family members:	___
A22	Name of responder:	-----
A23	Responder relation with the HHD:	___ ___
A24	Date of interview:	/ /2012
A25	Number of individual between 5-17 age	___ ___
A26	Number of completed forms in the family	___

B. Household Roster

PART 1 – LISTING (FILL IN FOR ALL HOUSEHOLD MEMBERS BEFORE GOING TO PART 2)						PART 2 – INDIVIDUAL INFORMATION				
ID #	Please tell me the names of all individuals living in this household LIST NAMES OF ALL HH MEMBERS (INDIVIDUALS LIVING HERE AND SHARING MEALS) BEFORE ANSWERING PART 2 <u>IF HOUSEHOLD WAS INTERVIEWED IN A PREVIOUS ROUND (BEFORE VISITING THE HH), COPY BELOW THE NAMES OF ALL INDIVIDUALS LISTED IN THE PREVIOUS ROSTER PAGE IN THE ORDER THEY APPEARED THERE. FOR EACH PERSON, ASK B1-B to B1-BF.</u> THEN ASK IF THERE ARE ANY OTHER HOUSEHOLD MEMBERS AND FILL IN THEIR NAMES (B1-A ONLY). THEN PROCEED TO PART 2	Is <i>NAME</i> still living in this household?	Why is <i>NAME</i> no longer living here?	Where does <i>NAME</i> now live?	Is <i>NAME</i>	What is the relation of <i>NAME</i> to head of the family?	How old is <i>NAME</i> and what is <i>NAME</i> 'S birthdate? [ENTER AGE IN FULL YEARS AS OF TODAY'S DATE] [NOTE: If it is more than 99 years, just write 99]			
	B1-A	B1-B	B1-C	B1-D	B1-E	B1-F	B2	B3	B4-A	B4-B
1							—	—	_ _ _ _ / _ _ / _ _	_ _
2							—	—	_ _ _ _ / _ _ / _ _	_ _
3							—	—	_ _ _ _ / _ _ / _ _	_ _
4							—	—	_ _ _ _ / _ _ / _ _	_ _
5							—	—	_ _ _ _ / _ _ / _ _	_ _
6							—	—	_ _ _ _ / _ _ / _ _	_ _
7							—	—	_ _ _ _ / _ _ / _ _	_ _
8							—	—	_ _ _ _ / _ _ / _ _	_ _
9							—	—	_ _ _ _ / _ _ / _ _	_ _
10							—	—	_ _ _ _ / _ _ / _ _	_ _
11							—	—	_ _ _ _ / _ _ / _ _	_ _
12							—	—	_ _ _ _ / _ _ / _ _	_ _
13							—	—	_ _ _ _ / _ _ / _ _	_ _
14							—	—	_ _ _ _ / _ _ / _ _	_ _
15							—	—	_ _ _ _ / _ _ / _ _	_ _
16							—	—	_ _ _ _ / _ _ / _ _	_ _
17							—	—	_ _ _ _ / _ _ / _ _	_ _
18							—	—	_ _ _ _ / _ _ / _ _	_ _

ID #	What is the marital status of NAME? [ONLY ASK IF 12 OR OLDER] ١. Single ٢. Married ٣. Divorced ٤. Widower ٥. Separated	Where was NAME born? ١. Iraqi Kurdistan. ٢. Rest of Iraq ٣. Foreign Country	How long NAME has lived here? ١. 6 months or less ٢. More than 6 months and less than a year ٣. More than a year If more than a year please write the number of years below	Where did NAME live before 9/4/2003? [ASK ONLY OF HEAD OF HOUSEHOLD] ١. This Gov. →GO TO NEXT HHD MEMBER ٢. Other Gov. in KRI ٣. Rest of Iraq ٤. Foreign (Outside of Iraq) If the answer is 2, 3, or 4, write the name of place below.	What is the main reason NAME moved? ١. Work ٢. Study or finishing study ٣. Marriage, Divorce, Widowhood ٤. Moved with family ٥. Migration ٦. Forced displacement ٧. Returned from migration ٨. Returned from forced displacement ٩. Security 10. Other (Please identify) →GO TO NEXT HHD MEMBER
------	--	---	--	---	--

	B5	B6	B7-A	B7-B	B8-A	B8-B	B9
1	—	—	—	— —	—		— —
2	—	—	—	— —	—		— —
3	—	—	—	— —	—		— —
4	—	—	—	— —	—		— —
5	—	—	—	— —	—		— —
6	—	—	—	— —	—		— —
7	—	—	—	— —	—		— —
8	—	—	—	— —	—		— —
9	—	—	—	— —	—		— —
10	—	—	—	— —	—		— —
11	—	—	—	— —	—		— —
12	—	—	—	— —	—		— —
13	—	—	—	— —	—		— —
14	—	—	—	— —	—		— —
15	—	—	—	— —	—		— —
16	—	—	—	— —	—		— —
17	—	—	—	— —	—		— —
18	—	—	—	— —	—		— —

ID #	What is the marital status of NAME? [ONLY ASK IF 12 OR OLDER]	Where was NAME born?	How long NAME has lived here?	Where did NAME live before 9/4/2003? [[ASK ONLY OF NAME IF BORN BEFORE THAT DATE]	What is the main reason NAME was displaced?
	<ul style="list-style-type: none"> ١. Single ٢. Married ٣. Divorced ٤. Widower ٥. Separated 	<ul style="list-style-type: none"> ١. Iraqi Kurdistan ٢. Rest of Iraq ٣. Foreign Country 	<ul style="list-style-type: none"> ١. 6 months or less ٢. More than 6 months and less than a year ٣. More than a year <p>If more than a year please write the number of years below</p>	<ul style="list-style-type: none"> ١. This Gov. →GO TO NEXT HHD MEMBER ٢. Other Gov. in KRI ٣. Rest of Iraq ٤. Foreign (Outside of Iraq) <p>If the answer is not (1) please write the name of place below.</p>	<ul style="list-style-type: none"> ١. Work ٢. Study or finishing study ٣. Marriage, Divorce, Widowhood ٤. With family ٥. Migration ٦. Forced displacement ٧. End of migration ٨. End of forced displacement ٩. Security ١٠. Other (Please identify) <p>→GO TO NEXT HHD MEMBER</p>

	B5	B6	B7-A	B7-B	B8-A	B8-B	B9
1	___	___	___	___	___	___	___
2	___	___	___	___	___	___	___
3	___	___	___	___	___	___	___
4	___	___	___	___	___	___	___
5	___	___	___	___	___	___	___
6	___	___	___	___	___	___	___
7	___	___	___	___	___	___	___
8	___	___	___	___	___	___	___
9	___	___	___	___	___	___	___
10	___	___	___	___	___	___	___
11	___	___	___	___	___	___	___
12	___	___	___	___	___	___	___
13	___	___	___	___	___	___	___
14	___	___	___	___	___	___	___
15	___	___	___	___	___	___	___
16	___	___	___	___	___	___	___
17	___	___	___	___	___	___	___
18	___	___	___	___	___	___	___

C. Educational Characteristics of Members of the Family – AGE 5 AND OVER ONLY

ID #	Can NAME read and write?	Has NAME ever attended school?	Is NAME currently going to school, college or university, or other educational foundation?	What is NAME's last completed year of schooling? [SEE CODE LIST #1]	What is NAME's highest degree attained?
	1. Yes 2. No	1. Yes 2. No →GO TO NEXT HHD MEMBER	1. Yes - full time 2. Yes - part time 3. No		1. None 2. Primary 3. Intermediate 4. Basic 5. Secondary (High School) 6. Diploma 7. Bachelors 8. Higher Diploma 9. Masters 10. PhD/MD 98. Don't know → GO TO NEXT HHD MEMBER
	C1	C2	C3	C4	C5
1	___	___	___	___ ___	___ ___
2	___	___	___	___ ___	___ ___
3	___	___	___	___ ___	___ ___
4	___	___	___	___ ___	___ ___
5	___	___	___	___ ___	___ ___
6	___	___	___	___ ___	___ ___
7	___	___	___	___ ___	___ ___
8	___	___	___	___ ___	___ ___
9	___	___	___	___ ___	___ ___
10	___	___	___	___ ___	___ ___
11	___	___	___	___ ___	___ ___
12	___	___	___	___ ___	___ ___
13	___	___	___	___ ___	___ ___
14	___	___	___	___ ___	___ ___
15	___	___	___	___ ___	___ ___
16	___	___	___	___ ___	___ ___
17	___	___	___	___ ___	___ ___
18	___	___	___	___ ___	___ ___

D. Labor Force Participation – AGE 12 AND OVER ONLY

ID #	<p>Did (NAME) work during the last 7 days, even for one hour, as an employee or self-employed, or as an unpaid worker in a business or farm owned by the household or relatives? [INCLUDES LIVESTOCK ACTIVITIES, EXCLUDES HOUSEHOLD CHORES]</p> <p>1. Yes → skip to Section F 2. No</p>	<p>Although NAME didn't work last week, did NAME have any job or business from which he/she was temporarily absent or on a break?</p> <p>1. Yes 2. No → Skip to Section E</p>
	D1	D2
1	---	---
2	---	---
3	---	---
4	---	---
5	---	---
6	---	---
7	---	---
8	---	---
9	---	---
10	---	---
11	---	---
12	---	---
13	---	---
14	---	---
15	---	---
16	---	---
17	---	---
18	---	---

ID #	What is the main reason NAME didn't work last week?	During this absence period, has NAME received any wages (in cash or in kind) or enterprise profits?	How long will it take NAME to get back to this work?
	<ul style="list-style-type: none"> ⋶. Strike or labor stoppage ⋷. Technical breaks, machinery break-downs ⋸. Temporary lay-off ⋹. Have a job but have not started yet ⋺. The work is seasonal ⋻. Bad weather or natural phenomena ⋼. Illness or injury ⋽. Leave or vacation/non work related travel ⋾. Lack of raw materials, financial shortage or lack of customers ⋿. Education or training leave ⋿. Maternity or parental leave ⋿. Other _____ 98. Don't know 	<ul style="list-style-type: none"> ⋶. Yes → skip to Section F ⋷. No 	<ul style="list-style-type: none"> ⋶. Will be back this same week -->SKIP TO SECTION F ⋷. In four weeks or less -> SKIP TO SECTION F ⋸. More than 4 weeks with certain return date-> SKIP TO SECTION F ⋹. Uncertain ⋺. Will not return 98. Don't know
	D3	D4	D5
1	___ ___	___	___ ___
2	___ ___	___	___ ___
3	___ ___	___	___ ___
4	___ ___	___	___ ___
5	___ ___	___	___
6	___ ___	___	___
7	___ ___	___	___
8	___ ___	___	___
9	___ ___	___	___
10	___ ___	___	___
11	___ ___	___	___
12	___ ___	___	___
13	___ ___	___	___
14	___ ___	___	___
15	___ ___	___	___
16	___ ___	___	___
17	___ ___	___	___
18	___ ___	___	___

E. Non-Working Cases

ID #	<p>Was <i>NAME</i> willing and able to work if an opportunity would have been available in the last 7 days?</p> <p>١. Yes ٢. No</p>	<p>Has <i>NAME</i> actively sought work (or tried opening a business) in the last four weeks?</p> <p>١. Yes ٢. No → SKIP TO E5</p>	<p>How long has <i>NAME</i> been actively seeking work?</p>	<p>Which of the following has <i>NAME</i> done?</p> <p>١. Registration with job-seeking agencies (such as a public employment service) ٢. Visiting governmental in institutions ٣. Directly attend a workplace (factory, shop, facility) ٤. Sent application to employers ٥. Look at advertisements in newspapers ٦. Reply to newspaper advertisements ٧. Look at job advertisements in the internet ٨. Respond to job advertisements in the internet ٩. Ask relatives and friends to inform you about jobs ١٠. Asked relatives or friends to recommend you in a job ١١. Requested a loan in order to start a business. ١٢. Sought land, buildings, equipments or machinery to start a business ١٣. Applied for a permit or license to start a business ١٤. Others (specify) 98. Doesn't know</p> <p style="text-align: center;">[UP TO THREE ACTIVITIES IN ORDER OF IMPORTANCE BASED ON TIME IN EACH]</p> <p style="text-align: center;">→ GO TO NEXT HHD MEMBER.</p>
------	--	---	--	---

	E1	E2	E3a: years	E3b: months	E4a يَكْتُم	E4b دَوْتَم	E4c سَيِّيْتَم
1	___	___	___	___	___	___	___
2	___	___	___	___	___	___	___
3	___	___	___	___	___	___	___
4	___	___	___	___	___	___	___
5	___	___	___	___	___	___	___
6	___	___	___	___	___	___	___
7	___	___	___	___	___	___	___
8	___	___	___	___	___	___	___
9	___	___	___	___	___	___	___
10	___	___	___	___	___	___	___
11	___	___	___	___	___	___	___
12	___	___	___	___	___	___	___
13	___	___	___	___	___	___	___
14	___	___	___	___	___	___	___
15	___	___	___	___	___	___	___
16	___	___	___	___	___	___	___
17	___	___	___	___	___	___	___
18	___	___	___	___	___	___	___

ID #	<p>What is the main reason that <i>NAME</i> did not look for work in the last four weeks?</p> <p>١. Waiting to go back to the previous employment ٢. Found job and waiting to start ٣. NAME is a full time student ٤. NAME IS retired ٥. NAME is a housewife committed to housework ٦. NAME is disabled by physical or mental disease that prevents him/her from working ٧. NAME has an income without needing to work ٨. Believing that there is no work ٩. Tired of looking ١٠. Not knowing how to look for job ١١. Can't find appropriate work ١٢. Not qualified for work ١٣. Temporary family reasons or <i>illness</i> prevented search in last 4 weeks, otherwise would look ١٤. Other (specify) 98. Doesn't know</p> <p style="text-align: center;">→GO TO NEXT HHD MEMBER</p>
------	---

E5	
1	___ ___
2	___ ___
3	___ ___
4	___ ___
5	___ ___
6	___ ___
7	___ ___
8	___ ___
9	___ ___
10	___ ___
11	___ ___
12	___ ___
13	___ ___
14	___ ___
15	___ ___
16	___ ___
17	___ ___
18	___ ___

Working Cases: FA FIRST ACTIVITY

ID #	Now I'd like to ask you some questions about your work. Many people engage in more than one activity. If NAME does more than one activity, let's start with the one where NAME typically works the most hours in a week NOTE: REFERS TO MAIN ACTIVITY, EVEN IF THE INDIVIDUAL IS TEMPORARILY AWAY FROM THAT ACTIVITY Where is the main location where this work takes place? 1. Offices 2. Family home 3. Home other than family's 4. Factory or plant 5. Farm 6. Construction and building 7. Shop, market or kiosk 8. Mobile in various places 9. Others	What is the main activity of this workplace (firm/organization)? USE CODELIST #2	How many persons are employed in this workplace)?		What is the status of this workplace? ١. Government ٢. State owned enterprise ٣. Mixed private-public (e.g., public agency working for a private company; or publicly owned but privately managed) ٤. Private ٥. Kurdish or Iraqi NGO ٦. Foreign private ٧. Foreign government/foreign NGO 98. Doesn't know
			1. 10 or less 2. 11-24 3. 25-49 4. 50-249 5. 250-499 6. 500 or more 98. Doesn't know	[IF 10 OR LESS, ASK RESPONDENT TO SPECIFY HOW MANY]	
	FA1	FA2	FA3.1	FA3.2	FA4
1	---	---	---	---	---
2	---	---	---	---	---
3	---	---	---	---	---
4	---	---	---	---	---
5	---	---	---	---	---
6	---	---	---	---	---
7	---	---	---	---	---
8	---	---	---	---	---
9	---	---	---	---	---
10	---	---	---	---	---
11	---	---	---	---	---
12	---	---	---	---	---
13	---	---	---	---	---
14	---	---	---	---	---
15	---	---	---	---	---
16	---	---	---	---	---
17	---	---	---	---	---
18	---	---	---	---	---

Working Cases: FA – cont.

ID #	What is the main occupation of NAME in this job? Please describe: 1. Managers 2. Professionals 3. Technicians and associate professionals 4. Clerical support workers 5. Service and sales workers 6. Skilled agricultural, forestry and fishery workers 7. Craft and related trades workers 8. Plant and machine operators, and assemblers 9. Elementary occupations 10. Armed forces occupations	Is this job: 1. Permanent 2. Temporary (fixed term; for example, a two-month job NAME might not return to) 3. Seasonal (expect to return to it) 4. Casual (For the day or a few days) 5. Task-based (depends on finishing a particular task, no matter how long)	In this job/work activity, is NAME a...? 1. Paid worker 2. Business owner 3. Self-employed 4. Unpaid worker in a family business or farm. 5. Unpaid worker in a different business or voluntary work (other than apprentice) 6. Apprentice (unpaid)
	FA5	FA6	FA7
1	___	___	___
2	___	___	___
3	___	___	___
4	___ ___	___	___
5	___ ___	___	___
6	___ ___	___	___
7	___ ___	___	___
8	___ ___	___	___
9	___ ___	___	___
10	___ ___	___	___
11	___ ___	___	___
12	___ ___	___	___
13	___ ___	___	___
14	___ ___	___	___
15	___ ___	___	___
16	___ ___	___	___
17	___ ___	___	___
18	___ ___	___	___

Working Cases: FA – cont.

ID #	<p>How many hours does <i>NAME</i> usually work in this activity per week?</p> <p>ASK FOR NUMBERS OF DAYS USUALLY WORKED PER WEEK AND USUAL HOURS PER DAY AND MULTIPLY</p> <p>IF RESPONDENT IS A PAID WORKER (FA7=1), ASK FA9-FA13; OTHERWISE, SKIP TO FA14</p>	<p>Does <i>NAME</i> receive any of the following benefits?</p> <p>Employer contributes to Social Guarantee Fund for [<i>NAME</i>]?</p> <p>1. Yes 2. No 98. Doesn't know</p>	<p>Does <i>NAME</i> receive any of the following benefits?</p> <p>Health Insurance or access to free or lower cost care at clinics?</p> <p>1. Yes 2. No 98. Doesn't know</p>	<p>Does <i>NAME</i> receive any of the following benefits?</p> <p>Paid Vacation?</p> <p>1. Yes 2. No 98. Doesn't know</p>	<p>Does <i>NAME</i> receive any of the following benefits?</p> <p>Paid sick leave?</p> <p>1. Yes 2. No 98. Doesn't know</p>
	FA8	FA9	FA10	FA11	FA12
1	___	___	___	___	___
2	___	___	___	___	___
3	___	___	___	___	___
4	___	___	___	___	___
5	___	___	___	___	___
6	___	___	___	___	___
7	___	___	___	___	___
8	___	___	___	___	___
9	___	___	___	___	___
10	___	___	___	___	___
11	___	___	___	___	___
12	___	___	___	___	___
13	___	___	___	___	___
14	___	___	___	___	___
15	___	___	___	___	___
16	___	___	___	___	___
17	___	___	___	___	___
18	___	___	___	___	___

Working Cases: FA – cont.:

ID #	Did <i>NAME</i> sign a contract for this job? 1. Yes 2. No 98. Does not know	Taking into account wages, profits, tips, fees, and other payments, what is the typical income that <i>NAME</i> earns at this work activity? USE ONE OF THE FOLLOWING TIME PERIODS BASED ON WHAT IS EASIEST FOR RESPONDENT 1. Monthly (in thousand IDs) 2. Bi-Weekly _ (in thousand IDs) 3. Weekly (in thousand IDs) 4. Daily (in thousand IDs) [SPECIFY AMOUNT and TIME UNIT CODE (1, 2, 3 or 4)]	Does <i>NAME</i> have another work activity? 1. Yes 2. No, →[GO TO Section G]	
	FA13	FA14.1: AMOUNT	FA14.2: TIME UNIT	FA15
1	---	_ _ _ _ _	---	---
2	---	_ _ _ _ _	---	---
3	---	_ _ _ _ _	---	---
4	---	_ _ _ _ _	---	---
5	---	_ _ _ _ _	---	---
6	---	_ _ _ _ _	---	---
7	---	_ _ _ _ _	---	---
8	---	_ _ _ _ _	---	---
9	---	_ _ _ _ _	---	---
10	---	_ _ _ _ _	---	---
11	---	_ _ _ _ _	---	---
12	---	_ _ _ _ _	---	---
13	---	_ _ _ _ _	---	---
14	---	_ _ _ _ _	---	---
15	---	_ _ _ _ _	---	---
16	---	_ _ _ _ _	---	---
17	---	_ _ _ _ _	---	---
18	---	_ _ _ _ _	---	---

Working Cases: FB (Second Activity)

ID #	Where is the main location where this work takes place?	What is the main activity of this workplace (firm/organization)? USE CODELIST #2	How many persons are employed in this workplace (firm/organization)?		What is the status of this workplace? 1. Government 2. State owned enterprise 3. Mixed private-public (e.g., public agency working for a private company; or publicly owned but privately managed) 4. Private 5. Kurdish or Iraqi NGO 6. Foreign private 7. Foreign government/foreign NGO 98. Doesn't know
			1. 10 or less 2. 11-24 3. 25-49 4. 50-249 5. 250-499 6. 500 or more 98. Doesn't know	IF 10 OR LESS, ASK RESPONDENT TO SPECIFY HOW MANY	
	FB1	FB2	FB3.1	FB3.2	FB4
1	---	---	---	---	---
2	---	---	---	---	---
3	---	---	---	---	---
4	---	---	---	---	---
5	---	---	---	---	---
6	---	---	---	---	---
7	---	---	---	---	---
8	---	---	---	---	---
9	---	---	---	---	---
10	---	---	---	---	---
11	---	---	---	---	---
12	---	---	---	---	---
13	---	---	---	---	---
14	---	---	---	---	---
15	---	---	---	---	---
16	---	---	---	---	---
17	---	---	---	---	---
18	---	---	---	---	---

Working Cases: FB – cont.

ID #	<p>What is the main occupation of NAME in this job?</p> <ul style="list-style-type: none"> 1. Managers 2. Professionals 3. Technicians and associate professionals 4. Clerical support workers 5. Service and sales workers 6. Skilled agricultural, forestry and fishery workers 7. Craft and related trades workers 8. Plant and machine operators, and assemblers 9. Elementary occupations 10. Armed forces occupations 	<p>Is this job:</p> <ul style="list-style-type: none"> 1. Permanent 2. Temporary (fixed term; for example, a two-month job NAME might not return to) 3. Seasonal (expect to return to it) 4. Casual (For the day or a few days) 5. Task-based (depends on finishing a particular task, no matter how long) 	<p>In this job/work activity is NAME a...?</p> <ul style="list-style-type: none"> 1. Paid worker 2. Business owner 3. Self-employed 4. Unpaid worker in a family business or farm. 5. Unpaid worker in a different business or voluntary work
	FB5	FB6	FB7
1	___	___	___
2	___	___	___
3	___	___	___
4	___	___	___
5	___ ___	___	___
6	___ ___	___	___
7	___ ___	___	___
8	___ ___	___	___
9	___ ___	___	___
10	___ ___	___	___
11	___ ___	___	___
12	___ ___	___	___
13	___ ___	___	___
14	___ ___	___	___
15	___ ___	___	___
16	___ ___	___	___
17	___ ___	___	___
18	___ ___	___	___

Working Cases: FB – cont.

ID #	<p>How many hours does <i>NAME</i> usually work in this activity per week?</p> <p>ASK FOR NUMBERS OF DAYS USUALLY WORKED PER WEEK AND USUAL HOURS PER DAY AND MULTIPLY</p> <p>IF RESPONDENT IS A PAID WORKER (FB=1), ASK FB9-FB13; OTHERWISE, SKIP TO FB14</p>	<p>Does <i>NAME</i> receive any of the following benefits? Employer contributes to Social Guarantee Fund for [<i>NAME</i>]?</p> <p>1. Yes 2. No 98. Doesn't know</p>	<p>Does <i>NAME</i> receive any of the following benefits? Health Insurance or access to free or lower cost care at clinics?</p> <p>1. Yes 2. No 98. Doesn't know</p>	<p>Does <i>NAME</i> receive any of the following benefits? Paid Vacation?</p> <p>1. Yes 2. No 98. Doesn't know</p>	<p>Does <i>NAME</i> receive any of the following benefits? Paid sick leave?</p> <p>1. Yes 2. No 98. Doesn't know</p>
	FB8	FB9	FB10	FB11	FB12
1	___	___	___	___	___
2	___	___	___	___	___
3	___	___	___	___	___
4	___	___	___	___	___
5	___	___	___	___	___
6	___	___	___	___	___
7	___	___	___	___	___
8	___	___	___	___	___
9	___	___	___	___	___
10	___	___	___	___	___
11	___	___	___	___	___
12	___	___	___	___	___
13	___	___	___	___	___
14	___	___	___	___	___
15	___	___	___	___	___
16	___	___	___	___	___
17	___	___	___	___	___
18	___	___	___	___	___

Working Cases: FB – cont.

ID #	<p>Did <i>NAME</i> sign a contract for this job?</p> <p>1. Yes 2. No 98. Does not know</p>	<p>Taking into account wages, profits, tips, fees, and other payments, what is the typical income that <i>NAME</i> earns at this work activity?</p> <p>USE ONE OF THE FOLLOWING TIME PERIODS BASED ON WHAT IS EASIEST FOR RESPONDENT</p> <p>1. Monthly (in thousand IDs) 2. Bi-Weekly (in thousand IDs) 3. Weekly (in thousand IDs) 4. Daily (in thousand IDs)</p> <p>[SPECIFY AMOUNT and TIME UNIT CODE (1, 2, 3 or 4)]</p>		<p>Does <i>NAME</i> have more than two jobs or work-related activities??</p> <p>1. Yes, 2. No -> SKIP TO SECTION G</p>	<p>How many hours does <i>NAME</i> typically spend in all these other work activities per week? [NOT COUNTING THE FIRST 2 ACTIVITIES]</p>
	FB13	FB14.1: AMOUNT	FB14.2: TIME UNIT	FB15	FB16
1	___	_ _ _ _ _	___	___	_ _ _
2	___	_ _ _ _ _	___	___	_ _ _
3	___	_ _ _ _ _	___	___	_ _ _
4	___	_ _ _ _ _	___	___	_ _ _
5	___	_ _ _ _ _	___	___	_ _ _
6	___	_ _ _ _ _	___	___	_ _ _
7	___	_ _ _ _ _	___	___	_ _ _
8	___	_ _ _ _ _	___	___	_ _ _
9	___	_ _ _ _ _	___	___	_ _ _
10	___	_ _ _ _ _	___	___	_ _ _
11	___	_ _ _ _ _	___	___	_ _ _
12	___	_ _ _ _ _	___	___	_ _ _
13	___	_ _ _ _ _	___	___	_ _ _
14	___	_ _ _ _ _	___	___	_ _ _
15	___	_ _ _ _ _	___	___	_ _ _
16	___	_ _ _ _ _	___	___	_ _ _
17	___	_ _ _ _ _	___	___	_ _ _
18	___	_ _ _ _ _	___	___	_ _ _

G. Part-Time and Under Employment: IF NAME HAD MORE THAN ONE ACTIVITY, ASK G1; IF ONLY ONE ACTIVITY, START AT **G4**

ID #	ADD THE HOURS IN ALL JOBS IN A TYPICAL WEEK, FROM FA8, FB8, AND FB16. INDICATE THOSE HOURS:	THEN ASK: Taking together the average hours per week you told me you worked in each activity, it seems that your total normal hours per week is:	Is this correct? 1. Correct 2. Incorrect IF INCORRECT, ASK RESPONDENT TO CONFIRM THE HOURS IN EACH ACTIVITY AND CHANGE FA8, FB8, AND FB16 AS NECESSARY, THEN RE-ENTER TOTAL BELOW	Would NAME want to work more hours per week than his/her current situation? 1. Yes 2. No (→ GO TO NEXT HHD MEMBER)	Since NAME would like to work more, what is the MAIN reason working less than what he/she would like to? IF MULTIPLE, CHOOSE MOST IMPORTANT 1. Slack work/business conditions 2. Could only find part-time work 3. Seasonal work 4. Child care problems 5. Other family/personal obligations 6. Health/medical limitations 7. School/training 8. Pay is not enough 9. Other	Was NAME willing and able to work an additional job/work activity or more hours at the current one if an opportunity to do so would have been available in the last 7 days? 1. Yes 2. No
	G1	G2	G3	G4	G5	G6
1	___	___	___	___	___	___
2	___	___	___	___	___	___
3	___	___	___	___	___	___
4	___	___	___	___	___	___
5	___	___	___	___	___	___
6	___	___	___	___	___	___
7	___	___	___	___	___	___
8	___	___	___	___	___	___
9	___	___	___	___	___	___
10	___	___	___	___	___	___
11	___	___	___	___	___	___
12	___	___	___	___	___	___
13	___	___	___	___	___	___
14	___	___	___	___	___	___
15	___	___	___	___	___	___
16	___	___	___	___	___	___
17	___	___	___	___	___	___
18	___	___	___	___	___	___

ID #	Has NAME sought additional work , a job with more hours –or sought to open a business in the last four weeks? 1. Yes 2. No (→ GO TO NEXT HHD MEMBERr)	How long has NAME been seeking additional work or a job with more hours?	Which of the following has NAME done to find additional work or a job with more hours? ١. Registration with job-seeking agencies (such as a public employment service) ٢. Visiting governmental in institutions ٣. Directly attend a workplace (factory, shop, facility) ٤. Sent application to employers ٥. Look at advertisements in newspapers ٦. Reply to newspaper advertisements ٧. Look at job advertisements in the internet ٨. Respond to job advertisements in the internet ٩. Ask relatives and friends to inform you about jobs ١٠. Asked relatives or friends to recommend you in a job ١١. Requested a loan in order to start a business. ١٢. Sought land, buildings, equipment or machinery to start a business ١٣. Applied for a permit or license to start a business ١٤. Others (specify) 98. Doesn't know
------	---	--	---

	G7	G8a: Years	G8b: months	G9a	G9b	G9c	G9d
1							
2							
3							
4							
5							
6							
7							
8							
9							
10							
11							
12							
13							
14							
15							
16							
17							
18							

وزارة التخطيط - هيئة احصاء الاقليم كوردستان

www.krso.net