



هيئة إحصاء إقليم كردستان

جمهورية العراق  
وزارة التخطيط - الجهاز المركزي للإحصاء



Central Statistical Organization IRAQ

الجهاز المركزي للإحصاء

# مسح منشآت التحويل المالي والصرافة في العراق لسنة 2013



مديرية إحصاءات التجارة  
آذار 2014



حقوق التصميم والطباعة محفوظة لدى مديرية المطبعة  
الجهاز المركزي للإحصاء 2014  
printing.press@mop.gov.iq



ههينة احصاء اقليم كوردستان



الجهاز المركزي للإحصاء

# مسح منشآت التحويل المالي والصيرفة في العراق لسنة 2013



بِسْمِ اللَّهِ الرَّحْمَنِ الرَّحِيمِ

# وَكُلُّ شَيْءٍ أَحْصَيْنَاهُ فِي إِمَامٍ مُّبِينٍ ﴿١٦﴾

صدق الله العظيم



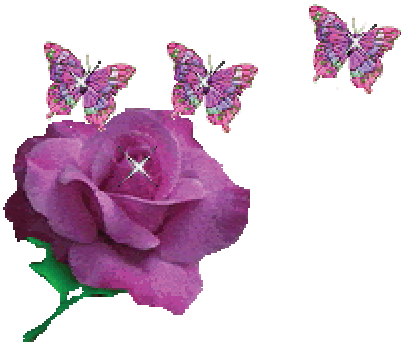
# شكر وتقدير



تتقدم وزارة التخطيط/ الجهاز المركزي للإحصاء بالشكر والامتنان إلى

العاملين في تنفيذ المسح وتشييد بالجهود المبذولة التي قدمت خلال مراحل الأعداد والتنفيذ وإصدار التقرير من قبل أعضاء اللجان (العليا ، الفنية ، الإدارية والمالية ، الأشراف المركزي ، الاستلام والتسليم ، الأشراف المحلي وفرق العمل الميداني من كوادرات الجهاز المركزي للإحصاء) لمساهماتهم الفعالة في مراحل الإعداد ، التهيئة ، تصميم الاستمارة ، التدريب وتنفيذ العمل الميداني ، التدقيق، الإدخال وكادر المطبعة.

وتتقدم بخالص الشكر إلى جميع العاملين في منشآت التحويل المالي والصرافة لتعاونهم الفعال بإعطاء المعلومات لغرض إنجاح مسح التحويل المالي والصرافة في العراق .





## اللجان والفرق الفنية والإدارية المساهمة في تنفيذ المسح

### اللجنة العليا

رئيساً	د. مهدي محسن العلق / رئيس الجهاز المركزي للإحصاء
عضوا	السيد سيروان محمد محي الدين / رئيس هيئة إقليم كردستان
عضوا	الست ثناء عباس سلمان / المدير العام للشؤون الفنية
عضوا	الست دلالي حسو منصور / المدير العام للشؤون الإدارية والمالية
عضوا	السيدة هناء عبد الجبار صالح / مستشار / مشروع ترابط
عضوا	صديقة باقر عبد الله / مدير إحصاءات التجارة
عضوا	فخري حميد جابر / خبير ومدير الحسابات القومية
عضوا	محمد صابر أوامر / هيئة إحصاء إقليم كردستان

### اللجنة الفنية

رئيساً	الست ثناء عباس سلمان / المدير العام للشؤون الفنية
عضوا	السيدة هناء عبد الجبار / مستشار / مشروع ترابط
عضوا	صديقة باقر عبد الله / مدير إحصاءات التجارة
عضوا	فخري حميد جابر / خبير ومدير الحسابات القومية
عضوا	سامي عبد الله نقيب / إحصائي / إقليم كردستان
عضوا	إياد جواد حسن / مدير وحدة التحليل الإحصائي

### اللجنة الإدارية والمالية

رئيساً	الست دلالي حسو منصور / المدير العام للشؤون الإدارية والمالية
عضوا	حذام محمد جاسم / مدير المواد البشرية
عضوا	صديقة باقر عبد الله / مدير إحصاءات التجارة
عضوا	أيمن عبد الرضا شريف / مدير الحسابات
عضوا	عبد الحسين نعمة فعيل / مدير الأمور الإدارية
عضوا	حيدر رياض عبد الأمير / مدير المطبعة
عضوا	نداء حسين عبد الله / مدير النشر والعلاقات
عضوا	احمد ياسين / مدير مركز التدريب والبحوث الإحصائية
عضوا / مقرر	ابتهال حسين راضي / مديرية إحصاءات التجارة



## لجنة التحليل والبرمجة

رئيساً	السيد عماد ناجي احمد / المدير العام دائرة تكنولوجيا المعلومات
عضوا	أياد جواد حسن / مدير وحدة التحليل الإحصائي
عضوا	بشرى نصيف جاسم / معاون رئيس إحصائيين / وحدة التحليل الإحصائي
عضوا	عمر عامر السعدي / دائرة تكنولوجيا المعلومات
عضوا	سكينة قاسم / دائرة تكنولوجيا المعلومات
عضوا	حسام سعد الدين راضي / دائرة تكنولوجيا المعلومات

## المشرفون المركزيون

محمد صابر أومر - هيئة إحصاء إقليم كردستان
عباس فاضل محمد - الجهاز المركزي للإحصاء
ابتهال حسين راضي - الجهاز المركزي للإحصاء
احمد صبيح عزيز - الجهاز المركزي للإحصاء
يوسف عيسى علي - الجهاز المركزي للإحصاء
نهلة محمد رشيد - الجهاز المركزي للإحصاء
نور بدري حميد - الجهاز المركزي للإحصاء
هيثم هشام قاسم - الجهاز المركزي للإحصاء

## المشرفون المحليون

أديب محمد علي ماجد - مدير إحصاء كربلاء	سامي عبد الله نقيب - مديرية إحصاء اربيل
جاسم عبید سلمان - مديرية إحصاء واسط	جاسم سعيد حسين - مدير إحصاء ديالى
عبد المرتاح خير الله إبراهيم - مدير إحصاء صلاح الدين	عبد الله احمد نصيف - مدير إحصاء الانبار
فائق عزيز مجيد - مدير إحصاء النجف	عبد الباسط عبد الرزاق ظاهر - مدير إحصاء بغداد
فاضل عبد الحر عبد - مدير إحصاء القادسية	عبد الأمير صبح محمد - مدير إحصاء بابل
مانع بخلوس عطية - مدير إحصاء المثنى	
عباس داود شاتي - مدير إحصاء ذي قار	
خلف علي أبنية - مدير إحصاء ميسان	
احمد عبد الحافظ سلمان - مدير إحصاء البصرة	
عبد الستار محمد عبد الله - مديرية إحصاء دهوك	
نوفل سليمان طلب - مدير إحصاء نينوى	
شمال رؤوف حمد - مديرية إحصاء السليمانية	
عدنان رضا بابا عادل - مدير إحصاء كركوك	

## فرق العمل الميداني في المحافظات

### دهوك

- كيكن جميل إسحاق
- ميكائيل طه حجي
- محمد طيب قاسم
- جمال سيتو رشو

### نينوى

- فهد سليمان احمد
- أياد طارق يوسف

### السليمانية

- نياز جمال علي
- ميديا احمد محمد
- جذور حمه غريب
- سيروان حمه صالح
- رنيبه ربه ختيار عبد الله

### كركوك

- خليل نعمان سمير

### اربيل

- مَرده فخر الدين رسول
- رينبين قرني طه
- دانا عبد الرحمن خليل
- ديار إسماعيل عثمان

### ديالى

- حسن محمود جواد

### الأنبار

- طاهر ولي الدين

### بغداد

- قيس عريبي حميد
- داود سلمان زيدان
- علي عبد الكريم إبراهيم
- عمار احمد علي
- احمد سماوي فاضل

### بابل

- عقيل صادق هادي

### كربلاء

- عبد الأمير عباس محمد

### واسط

- وسام ناصر

### صلاح الدين

- عبد المرتاح خير الله إبراهيم

### النجف

- عدنان محمد هادي

### القادسية

- احمد عبد المحسن عبد الرحيم

### المتنى

- انمار طالب صالح

### ذي قار

- حمودي لازم محمد

### ميسان

- مخلص نجم عبود

### البصرة

- ماجد عبد الإله عبد الزهرة

## فرق إعداد التقرير

- صديقة باقر عبد الله / مدير إحصاءات التجارة - الجهاز المركزي للإحصاء
- بشرى نصيف جاسم / وحدة التحليل الإحصائي - الجهاز المركزي للإحصاء
- ابتهاج حسين راضي / مديرية إحصاءات التجارة - الجهاز المركزي للإحصاء
- ندى احمد أمين / مديرية إحصاءات التجارة - الجهاز المركزي للإحصاء



## المحتويات

الصفحة	الموضوع	التسلسل
	الجزء الاول:- الملخص التنفيذي والاهداف والمنهجية	
1	مقدمة	
2	هدف المسح	1
2	تصميم الاستمارة	2
2	مكونات الاستمارة	3
2	الشمول	4
3	تدريب الباحثين	5
3	مرحلة جمع البيانات	6
4	إجراءات التدقيق النوعي	7
5	المفاهيم والمصطلحات	8
5	نسبة الاستجابة	9
20-6	خلاصة لأهم المؤشرات الرئيسة للمسح	10
56	ملحق تعليمات واستمارة مسح منشآت التحويل المالي والصرافة	11
	الجزء الثاني :- الجداول الاحصائية	-
الصفحة	عنوان الجدول	رقم الجدول
21	عدد منشآت التحويل المالي والصرافة ورأس المال المستثمر حسب المحافظات	1
22	عدد منشآت التحويل المالي والصرافة حسب الكيان القانوني والمحافظة	2
23	عدد المنشآت حسب استخدامها لتكنولوجيا المعلومات والاتصالات والمحافظة	3
24	عدد المنشآت حسب ملكية المنشأة والمحافظة	4
25	اجمالي عدد العاملين حسب النوع الاجتماعي و الصنف والمحافظة	5
26	عدد العاملين باجر حسب النوع الاجتماعي والصنف والمحافظة	6
27	عدد العاملين لحسابهم الخاص او اصحاب العمل حسب النوع الاجتماعي والصنف والمحافظة	7
28	قيمة اجمالي تعويضات العاملين حسب النوع الاجتماعي والصنف والمحافظة	8
31-29	توزيع عدد المسؤولين عن ادارة المنشأة حسب التحصيل الدراسي والنوع الاجتماعي والمحافظة	9
34-32	توزيع عدد المسؤولين عن ادارة المنشأة حسب الفئة العمرية والنوع الاجتماعي والمحافظة	10
35	قيمة المزايا العينية حسب المحافظات	11
36	قيمة مساهمة المنشأة لصالح العاملين حسب المحافظات	12
37	قيمة الانتاج والقيمة المضافة الاجمالية حسب المحافظات	13
38	قيمة إجمالي الإنتاج حسب نوع الإيراد والمحافظة	14
39	قيمة المستلزمات السلعية حسب المحافظات	15
40	قيمة المستلزمات الخدمية حسب المحافظات	16
41	قيمة الإيرادات الأخرى والإيرادات التحويلية حسب المحافظات	17
42	قيمة المصروفات الأخرى والمصروفات التحويلية حسب المحافظات	18
45-43	قيمة التغير في الاصول المالية	19
48-46	قيمة التغير في الخصوم	20

رقم الجدول	عنوان الجدول	الصفحة
21	كشف حركة الموجودات الثابتة حسب المحافظات ونوع الموجود خلال سنة 2012	52-49
22	عدد المنشآت حسب بدء ممارسة النشاط والمحافظة	53
23	عدد المنشآت المتوقفة لأكثر من شهر حسب المحافظة وأسباب التوقف	54
24	عدد المنشآت التي تمتلك سجلات نظامية حسب المحافظة	55
رقم الشكل	محتويات الأشكال البيانية	الصفحة
1	التوزيع النسبي لمنشآت التحويل المالي والصرافة حسب المحافظات	6
2	التوزيع النسبي لقيمة رأس المال المستثمر حسب المحافظات	6
3	عدد المنشآت حسب الكيان القانوني	7
4	التوزيع النسبي للمنشآت حسب الكيان القانوني	7
5	عدد المنشآت حسب استخدامها لتكنولوجيا المعلومات والاتصالات والمحافظة	7
6	التوزيع النسبي للمنشآت التي تستخدم الانترنت حسب المحافظات	8
7	التوزيع النسبي لعدد العاملين حسب النوع الاجتماعي	8
8	التوزيع النسبي لإجمالي عدد العاملين حسب المحافظات	9
9	التوزيع النسبي لعدد العاملين باجر حسب المحافظات	9
10	التوزيع النسبي للعاملين لحسابهم الخاص أو أصحاب العمل حسب المحافظات	10
11	التوزيع النسبي لإجمالي تعويضات العاملين حسب النوع	10
12	التوزيع النسبي لإجمالي تعويضات العاملين حسب المحافظات	11
13	التوزيع النسبي للأجور المدفوعة للعاملين حسب المحافظات	11
14	التوزيع النسبي لعدد المسؤولين عن إدارة المنشأة حسب التحصيل الدراسي والمحافظة	12
15	التوزيع النسبي لعدد المسؤولين عن إدارة المنشأة حسب الفئة العمرية والمحافظة	12
16	التوزيع النسبي لقيمة المزايا العينية حسب النوع	13
17	التوزيع النسبي لقيمة المزايا العينية حسب المحافظات	13
18	التوزيع النسبي لقيمة مساهمة المنشأة لصالح العاملين حسب النوع	14
19	التوزيع النسبي لقيمة مساهمة المنشأة لصالح العاملين حسب المحافظات	14
20	التوزيع النسبي لقيمة إجمالي الإنتاج حسب المحافظات	15
21	التوزيع النسبي لقيمة إجمالي الإنتاج حسب نوع الإيراد	15
22	التوزيع النسبي للقيمة المضافة الإجمالية حسب المحافظات	16
23	التوزيع النسبي لفائض العمليات الإجمالي حسب المحافظات	16
24	التوزيع النسبي لقيمة المستلزمات السلعية حسب المحافظات	17
25	التوزيع النسبي للمستلزمات السلعية حسب النوع	17
26	التوزيع النسبي لقيمة المستلزمات الخدمية حسب المحافظات	18
27	التوزيع النسبي للمستلزمات الخدمية حسب النوع	18
28	التوزيع النسبي للتغير في الأصول حسب النوع	19
29	التوزيع النسبي للتغير في الخصوم حسب النوع	19
30	التوزيع النسبي لكافة الأصول الثابتة حسب المحافظات	20
31	التوزيع النسبي لكافة الأصول الثابتة حسب النوع	20

## المقدمة

شركات التحويل المالي والصرافة هي مؤسسات لتسهيل عملية تداول وتحويل العملات من وإلى الخارج مقابل عمولات محددة مسبقاً. وقد انتشرت هذه الشركات منذ عام 1997 إذ كانت عملية تبادل العملات والتحويلات محصورة بالبنك المركزي العراقي. ويعتبر البنك المركزي العراقي الجهة الوحيدة لمنح أجازات ممارسة المهنة ويوجد لديهم سجل خاص بهذه الشركات وتاريخ مزاوله المهنة موزع حسب المحافظات. يلاحظ في الآونة الأخيرة بعد إحداث 2003 انتشار واسع لهذه المهنة ويعود السبب لتولي القطاع الخاص القيام بعمليات التحويل الخارجية والداخلية بعد إن كانت محصورة بالبنك المركزي العراقي.

ولغرض توفير بيانات عن هذا النشاط الذي أصبح له دور مهم في مجال الوساطة المالية وللإيفاء بمتطلبات الحسابات القومية والبنك المركزي العراقي والجهات المستفيدة لهذه البيانات نفذت مديرية إحصاءات التجارة ولأول مره سنة 2007 مسح لهذه المنشآت على مستوى المحافظات عدا إقليم كردستان، و نفذت سنة 2013 المسح الثاني بإضافة مؤشرات وفق متطلبات نظام الحسابات القومية (SAN).

ويسر الجهاز المركزي للإحصاء أن يقدم نتائج المسح .. أملين أن يكون مفيداً للمعنيين.

## 1. هدف المسح

- ❖ توفير مؤشرات تفصيلية عن نشاط منشآت التحويل المالي والصرافة من حيث عدد المنشآت العاملة ، أعداد العاملين ، تعويضات العاملين ، القيمة المضافة ، الإيرادات ، المستلزمات السلعية والخدمية ، الموجودات الثابتة ، الخ من المؤشرات الضرورية لتقييم أداء هذا النشاط ووضع السياسات اللازمة لتطويره .
- ❖ توفير البيانات التي تفي بمتطلبات واحتياجات الحسابات القومية لاحتساب المؤشرات المتعلقة بحساب الناتج المحلي الإجمالي، تكوين رأس المال الثابت لنشاط منشآت التحويل المالي والصرافة كذلك تساعد في أعداد جداول المستخدم-المنتج .

## 2. تصميم الاستمارة

تم تصميم استمارة المسح في الجهاز المركزي للإحصاء / مديرية إحصاءات التجارة بالتعاون مع أعضاء اللجنة الفنية للمسح.

## 3. مكونات الاستمارة

تتضمن استمارة المسح ستة أقسام شمل القسم الأول البيانات التعريفية ، القسم الثاني بيانات عن إعداد العاملين وأجورهم والمزايا العينية ومساهمة المنشأة لصالح العاملين ، القسم الثالث المستلزمات السلعية والخدمية والمصرفيات التحويلية والمصرفيات الأخرى ، القسم الرابع الإيرادات الرئيسية والإيرادات التحويلية والإيرادات الأخرى ، القسم الخامس التغير في الأصول و الخصوم المالية والقسم السادس قيمة الموجودات الثابتة .

## 4. الشمول

- \* شمل المسح جميع المنشآت لمجازة رسمياً ولكافة محافظات العراق بالاعتماد على الإطار المعد من قبل البنك المركزي العراقي وهيئة إحصاء إقليم كردستان .
- \* يشمل المسح المؤشرات المالية لسنة 2012.
- \* لا يشمل التقرير المنشآت غير الرسمية لذلك لا يتضمن التقرير المؤشرات المالية والتي تشكل نسبة لا يستهان بها في إنتاج وناتج هذا النشاط ، ولم يتم تقديرها في هذا التقرير لعدم توفر البيانات أو المؤشرات التي يمكن الاعتماد عليها في عملية التقدير.

## 5. تدريب الباحثين

لغرض تأهيل كوادر العمل الميداني للمشاركة في تنفيذ المسح تم الأخذ بعين الاعتبار منذ البداية اختيار الأشخاص من ذوي الخبرة في تنفيذ المسوح حيث جرى التدريب والتأهيل لجميع العاملين من خلال إقامة دورتين تدريبيتين ، وتضمن البرنامج التدريبي التعريف بأهداف المسح وأسلوب جمع البيانات وكيفية التعامل مع مدلي البيانات في المنشأة، كما تضمن شرحاً مفصلاً لجميع أسئلة الاستمارة .

\* شملت الدورة الأولى المشرفين المحليين وعددهم (12) والمشرفين المركزيين وعددهم (7) والباحثين الميدانيين وعددهم (16) وقد أقيمت في مركز التدريب والبحوث الإحصائية / بغداد للمدة من 23-24/6/2013 للمحافظات (بغداد ، ديالى ، الانبار ، ذي قار ، القادسية ، بابل ، كربلاء ، النجف ، المثنى ، ميسان ، البصرة، واسط ) .

\* شملت الدورة الثانية المشرفين المحليين وعددهم (6) والباحثين الميدانيين وعددهم (20) وقد أقيمت في هيئة إحصاء إقليم كردستان للمحافظات (سليمانية ، اربيل ، دهوك، نينوى ، كركوك ، صلاح الدين) للمدة من 26-27/6/2013 .

## 6. مرحلة جمع البيانات

### 1.6 تنظيم العمل الميداني

تم تنفيذ العمل الميداني من قبل الباحثين الميدانيين من ذوي الخبرة في العمل الميداني ، حيث تم توزيع الباحثين حسب عدد المنشآت لكل محافظة ، ويشرف على سير العمل الميداني المشرف المحلي ( مدير الإحصاء في المحافظة ) والمشرف المركزي المكلف من قبل مركز الجهاز.

### 2.6 فترة المسح

بلغت فترة المسح مدة أسبوعين من 2013/7/1 ولغاية 2013/7/16.

### 3.6 أسلوب جمع البيانات

تم جمع البيانات بأسلوب المقابلة الشخصية مع صاحب المنشأة أو من ينوب عنه وفي حالة عدم تواجد صاحب المنشأة يضطر الباحث الميداني إلى اخذ رقم الهاتف لصاحب المنشأة وتحديد موعد آخر لإعادة المقابلة لاحقاً .



## 7. إجراءات التدقيق النوعي

### 1.7 التدقيق الميداني

أسندت عملية التدقيق الميداني خلال فترة المسح إلى المشرفين المركزيين وفي حالة وجود أخطاء في الاستثمارات تعاد مرة أخرى إلى الميدان لغرض تصحيحها ، حيث تمت الزيارة الميدانية للمشرفين المركزيين للمحافظات (نجف ، بابل، كربلاء) بتاريخ 2- 2013/7/10 و( ذي قار، البصرة ، نينوى) بتاريخ 2-2013/7/5 و( المثنى، ميسان ، كركوك) بتاريخ 6- 2013/9/9 ومحافظة بغداد بتاريخ 2- 2013/7/9 .

### 2.7 التدقيق المكتبي

بعد الانتهاء من العمل الميداني تقوم مديريات الإحصاء في المحافظات إرسال الاستثمارات إلى مركز الجهاز - مديرية إحصاء التجارة حيث يقوم موظفي المديرية بتدقيق البيانات الرئيسية في الاستثمارة لتهيئتها لمرحلة الإدخال وعند الكشف عن أي خطأ يتم الاتصال والاستفسار من الباحث الميداني لمعالجتها وتهيئتها لإرسالها إلى مديرية الحاسب الآلي ليتم إدخالها .

### 3.7 التجهيز الإلكتروني

بعد الانتهاء من تدقيق وترميز الاستثمارات ترسل إلى قسم الإدخال الآلي في المديرية العامة لتكنولوجيا المعلومات في الجهاز ليتم إدخالها حسب برنامج الإدخال المعدة مسبقاً (CSPro). عند الانتهاء من عملية الإدخال وتنقية البيانات من الأخطاء ، قام ممثلي لجنة البرمجة والتحليل الإحصائي باستخراج الجداول الأولية باستخدام برنامج (SPSS) .

## 4.7 مرحلة مراجعة البيانات من قبل تحليل البيانات

بعد ترحيل البيانات من (CS Pro) إلى (SPSS) تقوم وحدة تحليل البيانات بالتالي :

1. تدقيق العلاقات المنطقية بين المؤشرات
2. استخراج القيم غير المنطقية ومراجعتها مع مديرية المسح
3. تأشير القيم المفقودة الموجودة في البيانات ومحاولة معالجتها من خلال مراجعة الاستثمارات .

## 5.7 تيويب النتائج ونشرها

بعد تدقيق النتائج الأولية والتأكد من منطقيتها من قبل اللجنة الفنية يتم استخراج الجداول النهائية من قبل فريق إعداد التقرير .

## 8. المفاهيم و المصطلحات

**منشآت التحويل المالي و الصرافة :** هي مؤسسات لتسهيل عملية تداول وتحويل العملات من وإلى الخارج مقابل عمولات محددة.

**العاملون :-** هم الأفراد العاملون في المنشأة أو المؤسسة من الذكور أو الإناث مقابل أجر أو بدون أجر كأصحاب العمل والعاملين لحسابهم الخاص.

**تعويضات العاملين:-** هي مجموع الأجور النقدية والمزايا العينية في المنشآت أو المؤسسات ، بما في ذلك المساهمات في الضمان الاجتماعي، والتي تدفع للعاملين مقابل عملهم.

**الأصول الثابتة :-** هي الأصول التي تمتلكها المنشأة أو المؤسسة لغرض استخدامها في ممارسة النشاط بشكل دائم أو تستعمل بصورة متكررة أو مستمرة لفترات تزيد عن عام واحد ، مثل الأراضي، المباني، الآلات والمعدات ، الأثاث وأجهزة المكتب ، وسائل النقل، موجودات أخرى.

**استهلاك الأصول الثابتة ( الإندثار ) :-** هو عبارة عن التناقص السنوي في قيمة الموجودات الثابتة التي تستخدمها المنشأة نتيجة الاستخدام والتقدم ويملاً من سجلات المنشأة بالنسبة للمنشآت التي لها سجلات نظامية أما المنشآت التي ليس لها سجلات نظامية (المنشآت الفردية) تحسب من قبل الحاسبة .

**إجمالي قيمة الإنتاج :-** هو عبارة عن العمولات مضافاً إليه قيمة إيرادات الأنشطة الثانوية الأخرى.

**الضرائب على الإنتاج :-** هي مدفوعات نقدية أو عينية إجبارية ودون مقابل يدفعها المنتجون إلى الحكومة العامة بموجب القوانين، وتتضمن ضرائب على المنتجات تدفع على السلع والخدمات عند إنتاجها أو بيعها أو تصريفها، و ضرائب أخرى على الإنتاج يدفعها المنتج المقيم نتيجة ممارسته لعملية الإنتاج.

**الاستهلاك الوسيط:-** هو مجموع قيمة المدخلات المستخدمة نتيجة ممارسة النشاط في المنشأة أو المؤسسة خلال العام، ويتم تقييم الاستهلاك الوسيط بأسعار المشتريين.

## 9. نسبة الاستجابة

بلغ معدل الاستجابة الكلي نسبة 96.9 % و الجدول التالي يبين نسبة الاستجابة حسب المحافظات :-

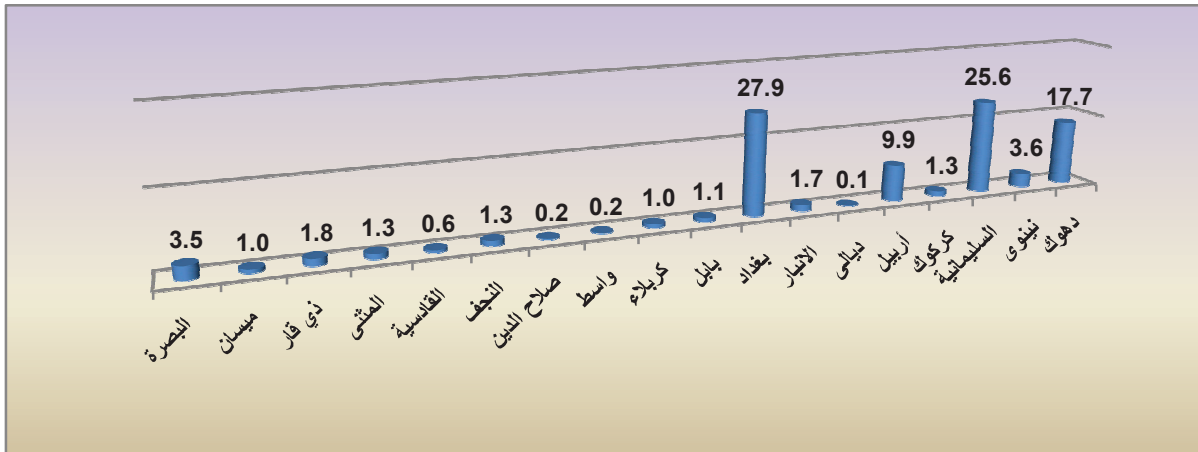
المحافظة	نسبة الانجاز (%)	المحافظة	نسبة الانجاز (%)	المحافظة	نسبة الانجاز (%)
دهوك	98.6	الانبار	93.3	النجف	100
نينوى	100	بغداد	93.5	القادسية	100
السليمانية	99.5	بابل	100	المتنى	100
كركوك	100	كربلاء	100	ذي قار	100
اربيل	93.2	واسط	100	ميسان	100
ديالى	100	صلاح الدين	100	البصرة	100

## 10. خلاصة لأهم المؤشرات الرئيسية للمسح :

### 1.10 عدد المنشآت

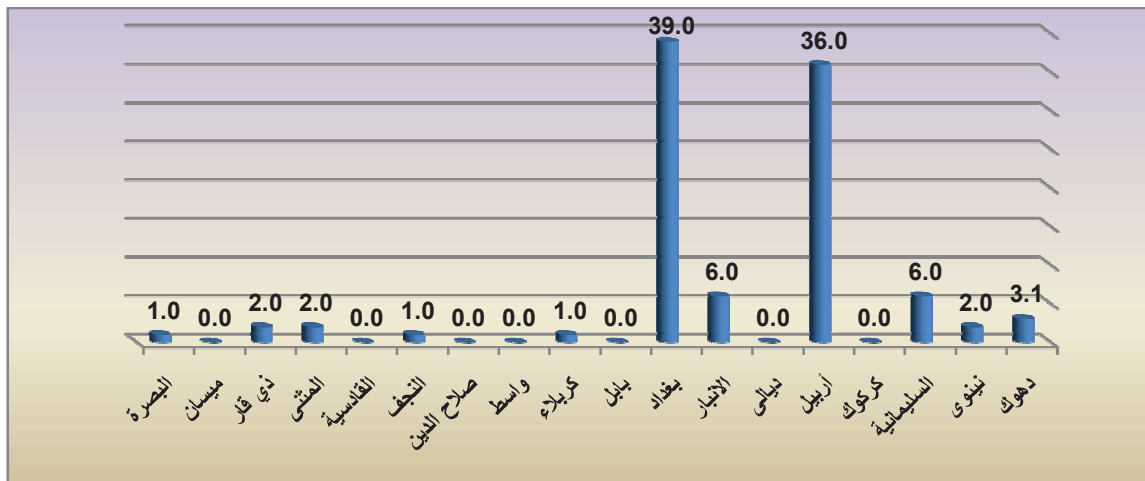
بلغ عدد منشآت التحويل المالي والصرافة المجازة رسمياً 825 منشأة (جدول 1) ، احتلت محافظة بغداد المرتبة الأولى بنسبة 27.9 % تليها محافظة السليمانية بنسبة 25.6 % ثم محافظة دهوك بنسبة 17.7 % بينما احتلت محافظة ديالى المرتبة الأخيرة بنسبة 0.1 % من إجمالي عدد المنشآت.

شكل (1) التوزيع النسبي لمنشآت التحويل المالي والصرافة حسب المحافظات



بلغ إجمالي قيمة رأس المال المستثمر 915190.0 مليون دينار (جدول 1) ، احتلت محافظة بغداد المرتبة الأولى بنسبة 39.0 % تليها محافظة اربيل بنسبة 36.0 % ثم محافظتي السليمانية و الانبار بنسبة 6.0 % من إجمالي قيمة رأس المال المستثمر.

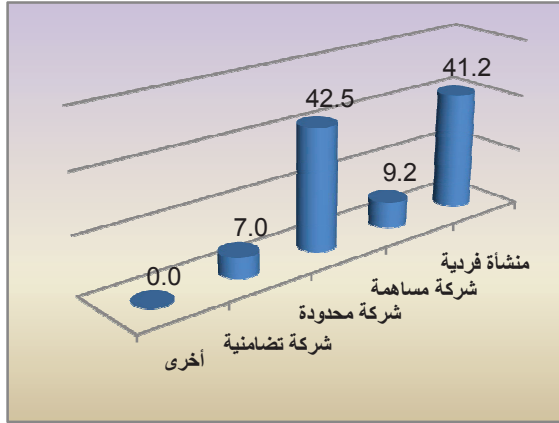
شكل (2) التوزيع النسبي لقيمة رأس المال المستثمر حسب المحافظات



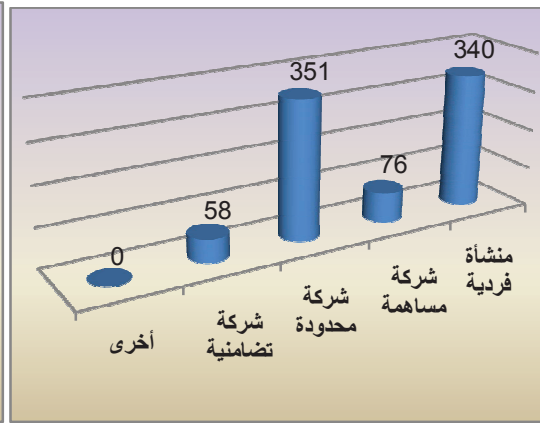
### 2.10 عدد المنشآت حسب الكيان القانوني

بلغ عدد المنشآت ذات الملكية الفردية 340 منشأة ( جدول 2 ) شكلت نسبة 41.2 % ، والشركات المساهمة 76 شركة بنسبة 9.2 % ، والشركات المحدودة 351 شركة بنسبة 42.5 % ، والشركات التضامنية 58 شركة بنسبة 7.0 % ، من إجمالي عدد المنشآت .

شكل (4) التوزيع النسبي للمنشآت حسب الكيان القانوني



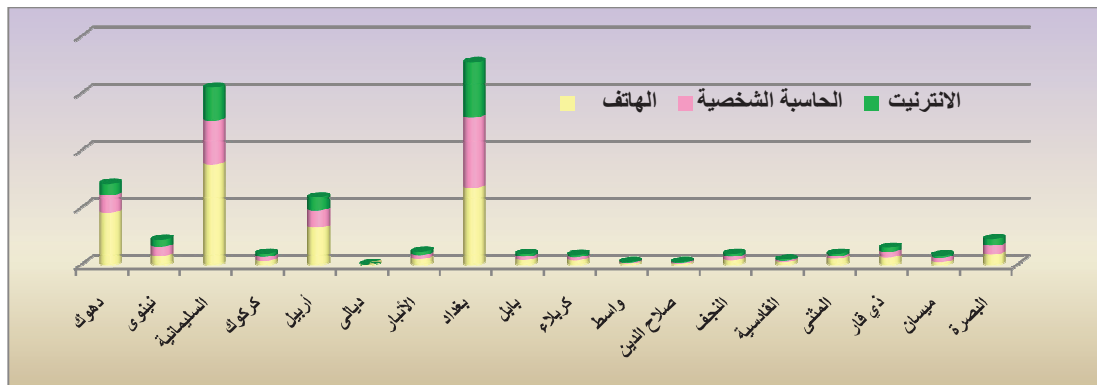
شكل (3) عدد المنشآت حسب الكيان القانوني



### 3.10 عدد المنشآت حسب استخدامها لتكنولوجيا المعلومات والاتصالات

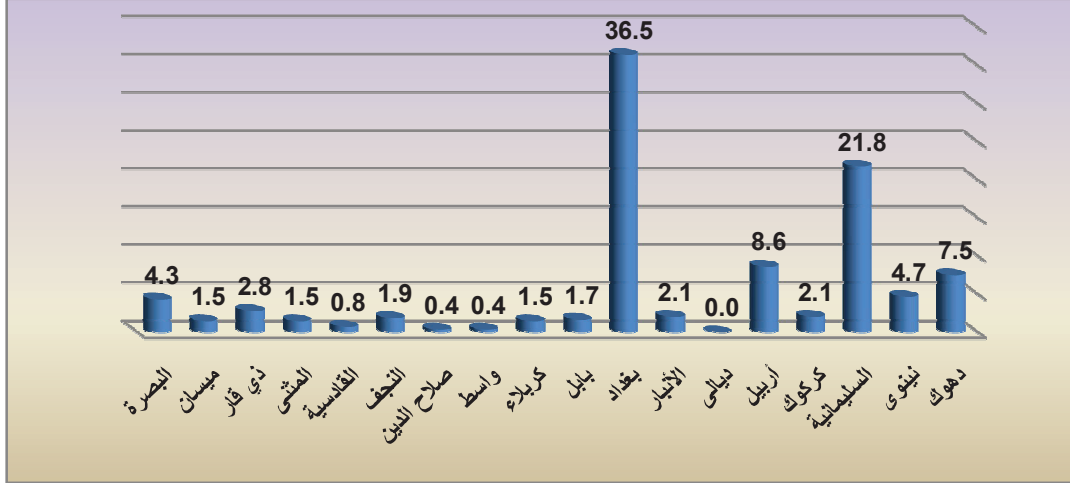
بلغ عدد المنشآت التي تمتلك هاتف ارضي 320 منشأة ( جدول 3 ) شكلت نسبة 38.8 % ، و عدد المنشآت التي تمتلك هاتف محمول 819 شركة بنسبة 99.2 % ، و عدد المنشآت التي تمتلك فاكس 8 شركة بنسبة 1.0 % من إجمالي عدد المنشآت .  
بلغ عدد المنشآت التي تمتلك حاسبة منضدية 122 شركة شكلت نسبة 14.8 % ، وعدد المنشآت التي تمتلك حاسبة محمولة 579 شركة شكلت نسبة 70.2 % من إجمالي عدد المنشآت .

شكل (5) عدد المنشآت حسب استخدامها لتكنولوجيا المعلومات والاتصالات والمحافظه



بلغ عدد المنشآت التي تستخدم الانترنت في تعاملاتها 532 منشأة شكلت نسبة 64.5 % من إجمالي عدد المنشآت (جدول 3) ،احتلت محافظة بغداد المرتبة الأولى بنسبة 36.5 % تليها محافظة السليمانية بنسبة 21.8 % ثم محافظة اربيل بنسبة 8.6 % بينما سجلت محافظتي واسط وصلاح الدين أدنى نسبة 0.4 % من إجمالي عدد المنشآت التي تستخدم الانترنت أما محافظة ديالى فلا يتوفر انترنت فيها .

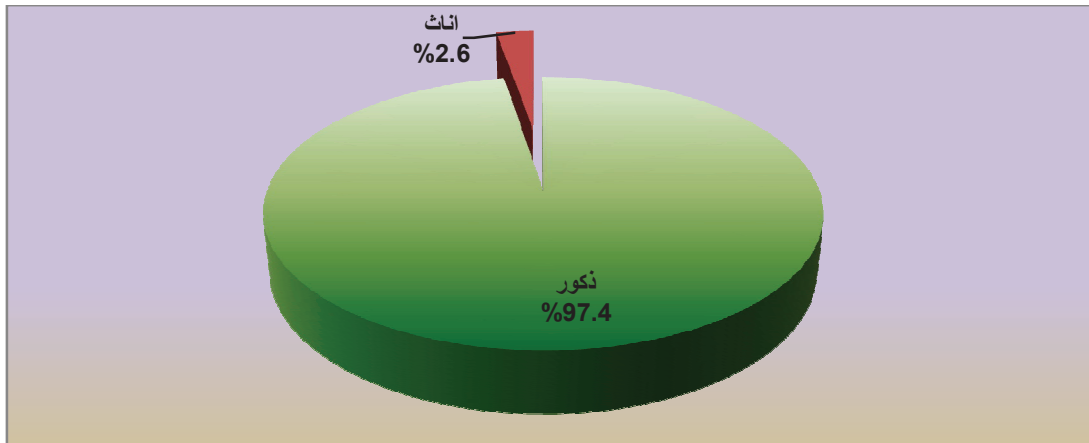
شكل (6) التوزيع النسبي للمنشآت التي تستخدم الانترنت حسب المحافظات



#### 4.10 عدد العاملين

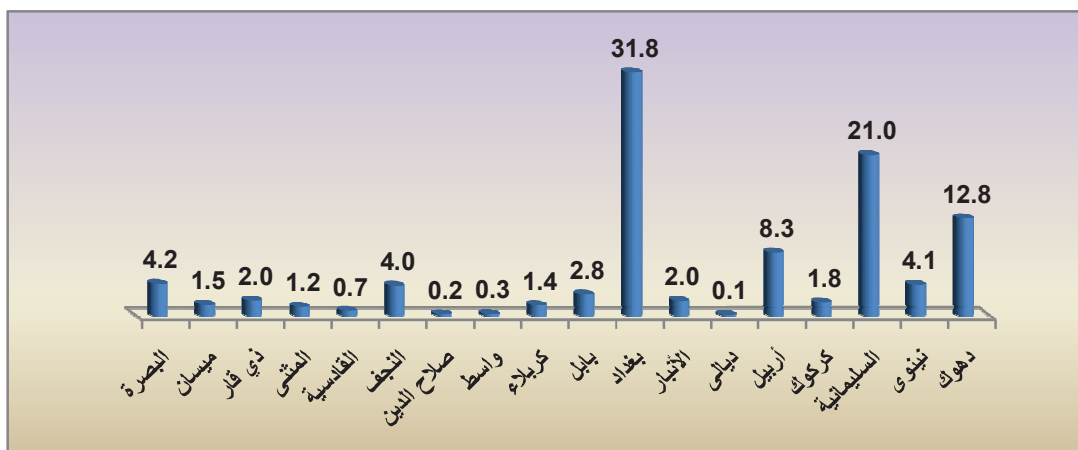
بلغ إجمالي عدد العاملين لمنشآت التحويل المالي والصرافة 2767 عامل (جدول 5) ، شكل عدد العاملين من الذكور نسبة 97.4 % والإناث 2.6 % من إجمالي عدد العاملين.

شكل (7) التوزيع النسبي لعدد العاملين حسب النوع الاجتماعي



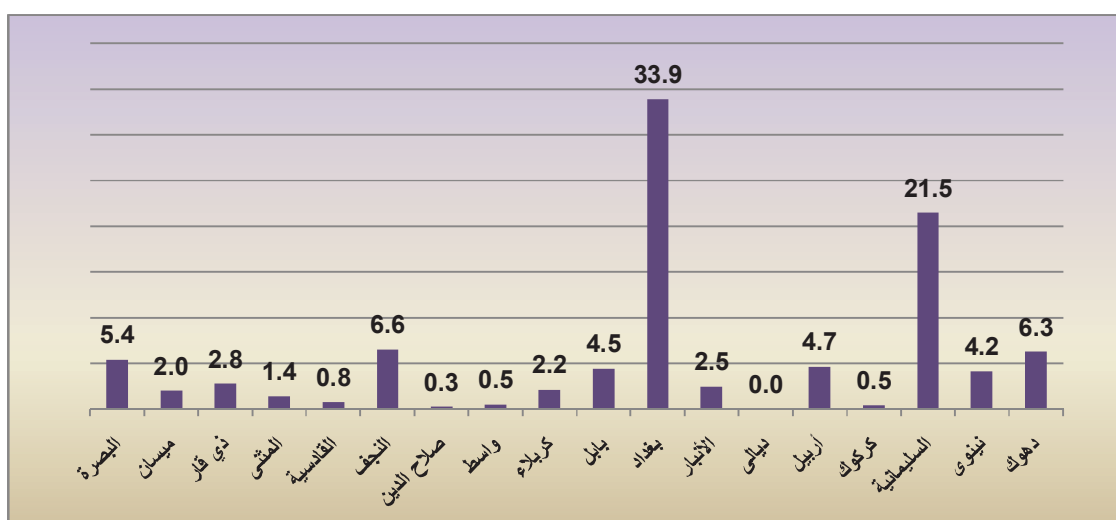
احتلت محافظة بغداد المرتبة الأولى بنسبة 31.8 % تليها محافظة السليمانية بنسبة 21.0 % ثم محافظة دهوك بنسبة 12.8 % بينما احتلت محافظة ديالى المرتبة الأخيرة بنسبة 0.1 % من إجمالي عدد العاملين.

شكل (8) التوزيع النسبي لإجمالي عدد العاملين حسب المحافظات



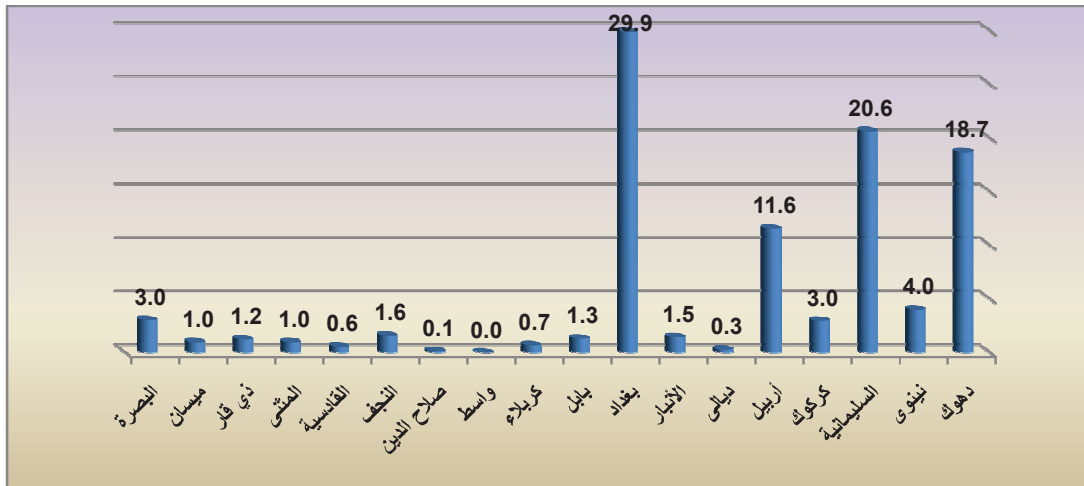
بلغ عدد العاملين باجر 1322 عامل بنسبة 47.8 % من إجمالي عدد العاملين (جدول 6) شكل عدد العاملين من الذكور نسبة 95.9 % والإناث 4.1 % من إجمالي عدد العاملين باجر، احتلت محافظة بغداد المرتبة الأولى بنسبة 33.9 % تليها محافظة السليمانية 21.5 % ثم محافظة النجف 6.6 % من إجمالي عدد العاملين باجر.

شكل (9) التوزيع النسبي لعدد العاملين باجر حسب المحافظات



بلغ عدد العاملين الذين يعملون لحسابهم الخاص أو أصحاب العمل 1445 عامل بنسبة 52.2 % من إجمالي عدد العاملين (جدول 7) ، شكل عدد العاملين من الذكور نسبة 98.8 % والإناث 1.2 % من إجمالي عدد العاملين الذين يعملون لحسابهم الخاص أو أصحاب العمل ، احتلت محافظة بغداد المرتبة الأولى بنسبة 29.9 % تليها محافظة السليمانية بنسبة 20.6 % ثم محافظة دهوك بنسبة 18.7 % من إجمالي عدد العاملين الذين يعملون لحسابهم الخاص أو أصحاب العمل.

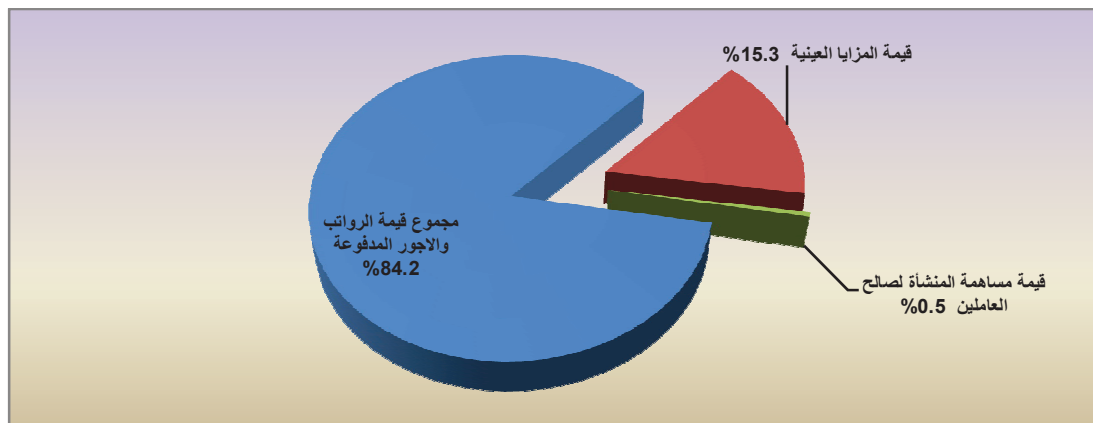
شكل (10) التوزيع النسبي للعاملين لحسابهم الخاص أو أصحاب العمل حسب المحافظات



#### 5.10 إجمالي تعويضات العاملين

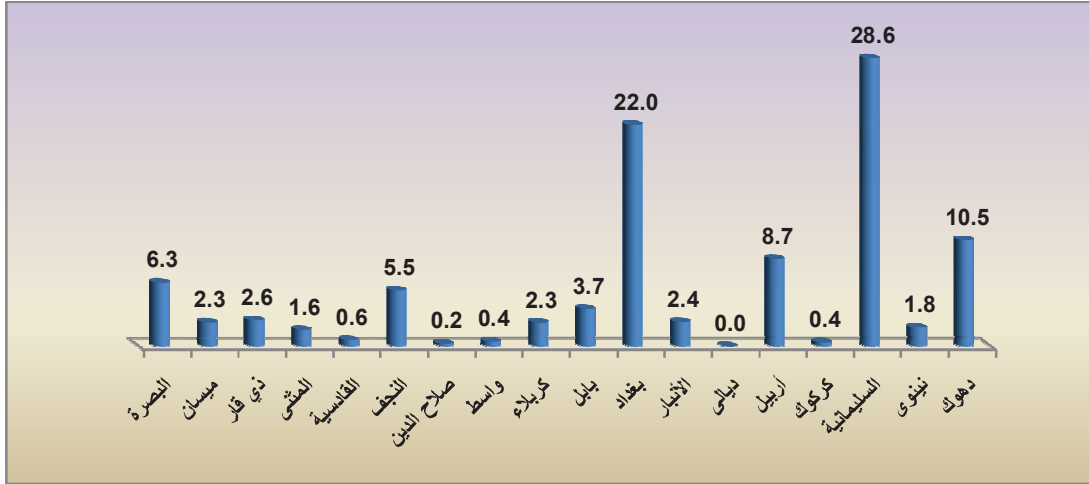
بلغ إجمالي تعويضات العاملين 9460.8 مليون دينار (جدول 8)، شكل إجمالي الأجور المدفوعة للعاملين نسبة 84.2 %، والمزايا العينية نسبة 15.3 %، و قيمة مساهمة المنشأة لصالح العاملين نسبة 0.5 % من إجمالي تعويضات العاملين

شكل (11) التوزيع النسبي لإجمالي تعويضات العاملين حسب النوع



احتلت محافظة السليمانية المرتبة الأولى بنسبة 28.6 % تليها محافظة بغداد بنسبة 22.0 % ثم محافظة دهوك بنسبة 10.5 % من إجمالي تعويضات العاملين .

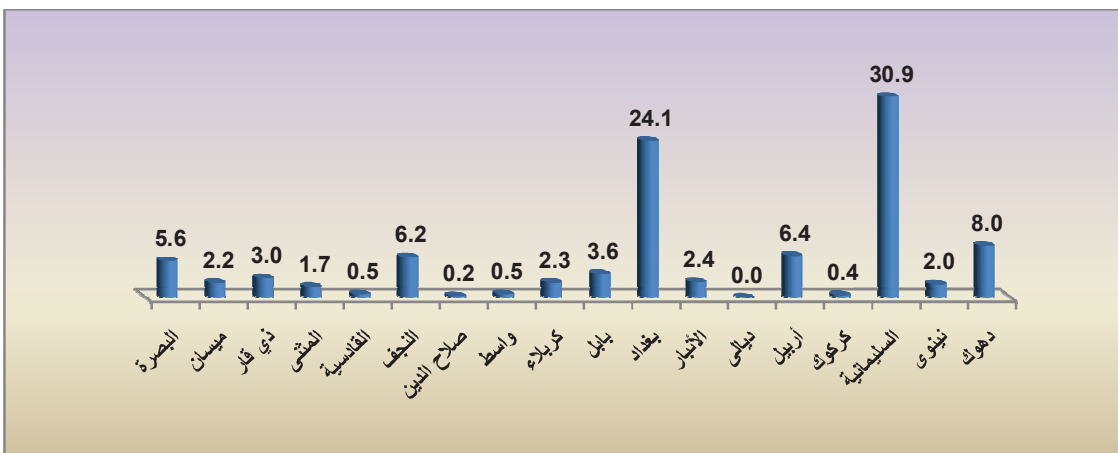
شكل (12) التوزيع النسبي لإجمالي تعويضات العاملين حسب المحافظات



#### 6.10 إجمالي الأجور المدفوعة

بلغ إجمالي الأجور المدفوعة للعاملين بأجر 7969.0 مليون دينار ( جدول 8)، وبمعدل أجر شهري 596 ألف دينار، احتلت محافظة السليمانية المرتبة الأولى بنسبة 30.9 % وبمعدل أجر شهري 794 ألف دينار تليها محافظة بغداد بنسبة 24.1 % وبمعدل أجر شهري 387 ألف دينار ثم محافظة دهوك بنسبة 8.0 % وبمعدل أجر شهري 999 ألف دينار من إجمالي الأجور المدفوعة.

شكل (13) التوزيع النسبي لإجمالي الأجور المدفوعة للعاملين حسب المحافظات

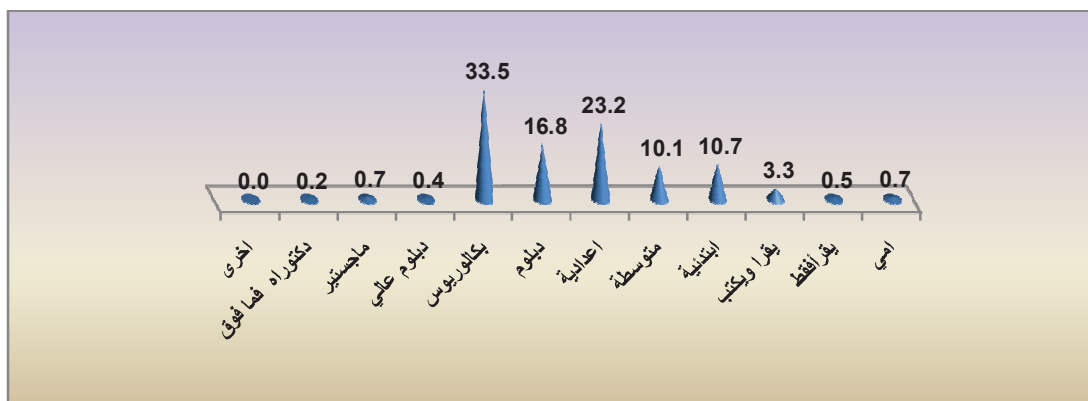




### 7.10 توزيع عدد المسؤولين عن إدارة المنشأة حسب التحصيل الدراسي

احتل حملة شهادة البكالوريوس المرتبة الأولى (جدول 9) بنسبة 33.5 % تليها حملة شهادة الإعدادية بنسبة 23.2 % ثم حملة شهادة الدبلوم بنسبة 16.8 % بينما احتل حملة شهادة الدكتوراه فما فوق المرتبة الأخيرة بنسبة 0.2 % من إجمالي عدد المسؤولين عن إدارة المنشأة حسب التحصيل الدراسي.

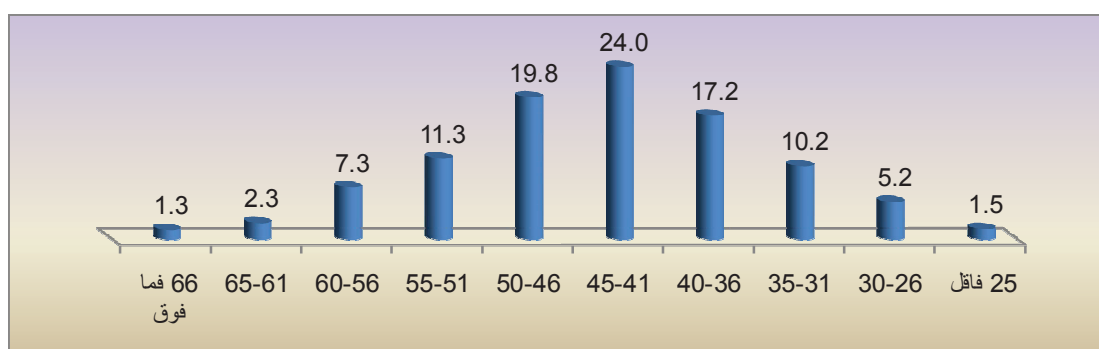
شكل (14) التوزيع النسبي لعدد المسؤولين عن إدارة المنشأة حسب التحصيل الدراسي والمحافظة



### 8.10 توزيع عدد المسؤولين عن إدارة المنشأة حسب الفئة العمرية

احتلت الفئة العمرية 41-45 للمسؤولين عن إدارة المنشأة المرتبة الأولى (جدول 10) بنسبة 24.0 % تليها الفئة العمرية 46-50 بنسبة 19.8 % ثم الفئة العمرية 36-40 بنسبة 17.2 % بينما احتل الفئة العمرية 66 فما فوق المرتبة الأخيرة بنسبة 1.3 % من إجمالي عدد المسؤولين عن إدارة المنشأة حسب الفئة العمرية.

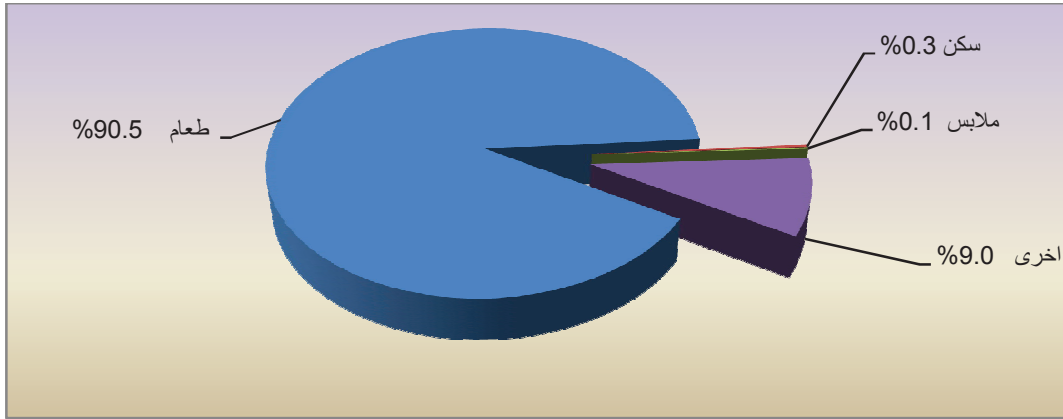
شكل (15) التوزيع النسبي لعدد المسؤولين عن إدارة المنشأة حسب الفئة العمرية والمحافظة



## 9.10 قيمة المزايا العينية

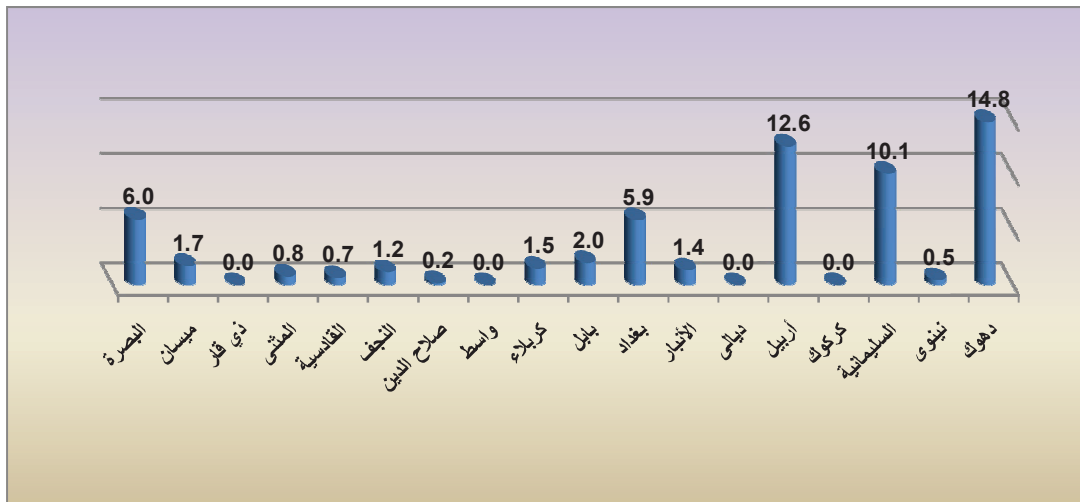
بلغ إجمالي قيمة المزايا العينية 1446.1 مليون دينار (جدول 11)، بلغت حصة الطعام 309.9 مليون دينار بنسبة 90.6 %، وحصة السكن 3.6 مليون دينار بنسبة 0.2 %، حصة الملابس 1.9 مليون دينار بنسبة 0.1 %، وحصة المزايا الأخرى 130.7 مليون دينار بنسبة 9.0 % من إجمالي قيمة المزايا العينية.

شكل (16) التوزيع النسبي لقيمة المزايا العينية حسب النوع



احتلت محافظة دهوك المرتبة الأولى بنسبة 14.8 % تليها محافظة أربيل بنسبة 12.6 % ثم محافظة السليمانية بنسبة 10.1 % من إجمالي قيمة المزايا العينية.

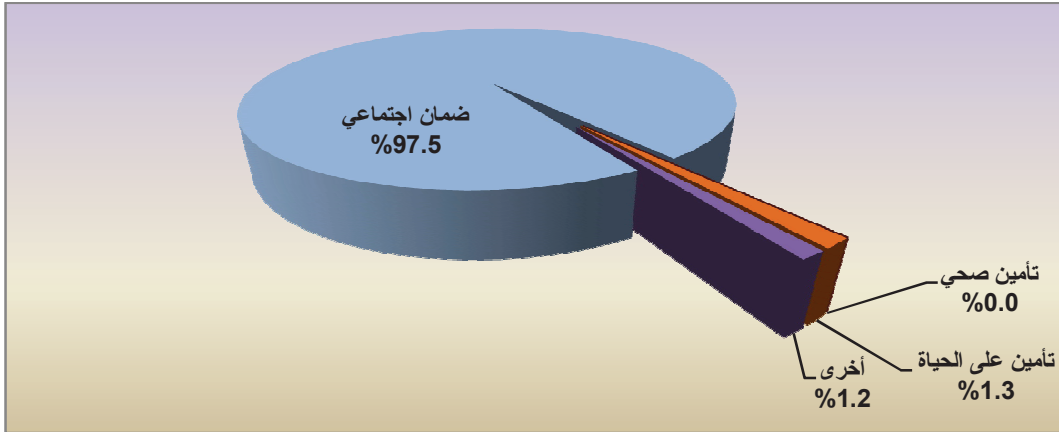
شكل (17) التوزيع النسبي لقيمة المزايا العينية حسب المحافظات



## 10.10 قيمة مساهمة المنشأة لصالح العاملين

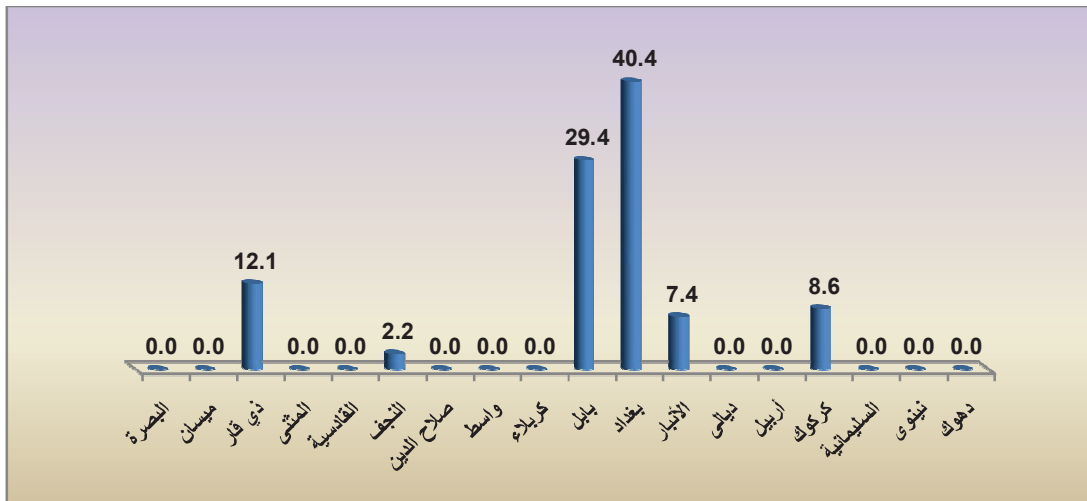
بلغت إجمالي قيمة مساهمة المنشأة لصالح العاملين 45.6 مليون دينار (جدول 12) ، بلغت قيمة الضمان الاجتماعي 44.5 مليون دينار بنسبة 97.5 % ، بلغت حصة التأمين على الحياة 0.6 مليون دينار بنسبة 1.3 %، بلغت حصة المساهمات الأخرى 0.5 مليون دينار بنسبة 1.2 % من إجمالي قيمة مساهمة المنشأة لصالح العاملين بينما نلاحظ عدم وجود حصة للتأمين الصحي فيها .

شكل (18) التوزيع النسبي لقيمة مساهمة المنشأة لصالح العاملين حسب النوع



احتلت محافظة بغداد المرتبة الأولى بنسبة 40.4 % تليها محافظة بابل بنسبة 29.4 % ثم محافظة ذي قار بنسبة 12.1 % من إجمالي قيمة المزايا العينية.

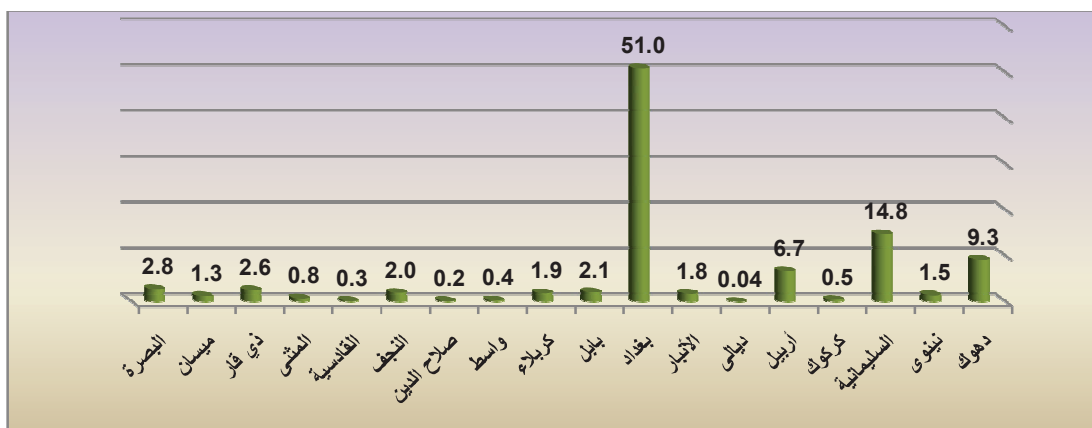
شكل (19) التوزيع النسبي لقيمة مساهمة المنشأة لصالح العاملين حسب المحافظات



## 11.10 قيمة الإنتاج الإجمالي

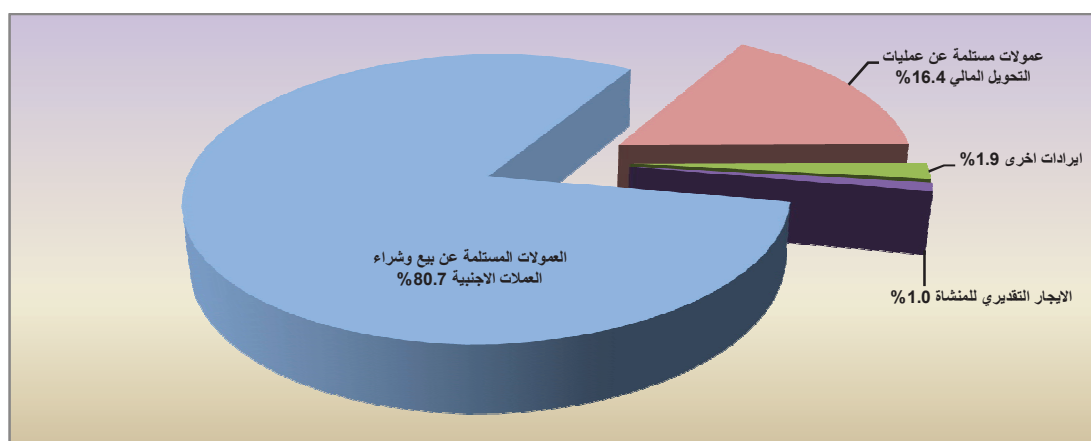
بلغت قيمة الإنتاج الإجمالي 73856.8 مليون دينار (جدول 13)، احتلت محافظة بغداد المرتبة الأولى بنسبة 51.0%، تليها محافظة السليمانية بنسبة 14.8% ثم محافظة دهوك بنسبة 9.3% بينما شكلت محافظة ديالى اقل نسبة 0.04% من إجمالي قيمة الإنتاج.

شكل (20) التوزيع النسبي لقيمة الإنتاج حسب المحافظات



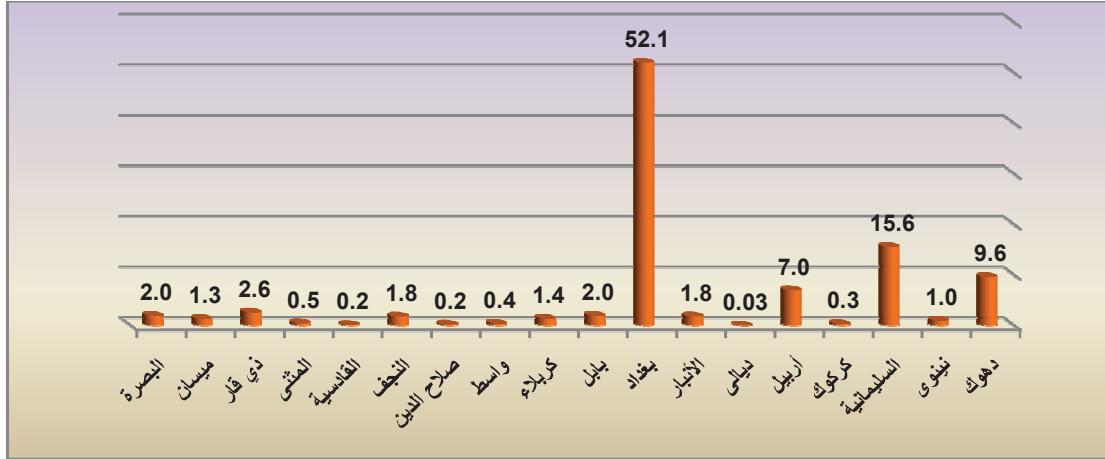
احتلت العمولات المستلمة عن بيع وشراء العملات الأجنبية (جدول رقم 14) المرتبة الأولى حيث بلغت 59595.1 مليون دينار شكلت نسبة 80.7%، تليها عمولات مستلمة عن عمليات التحويل المالي 12134.6 مليون دينار بنسبة 16.4% ثم إيرادات أخرى 1373.9 مليون دينار بنسبة 1.9% ثم الإيجار التقديري للمنشأة 753.1 مليون دينار بنسبة 1.0% من إجمالي قيمة الإنتاج (الإيرادات الرئيسية).

شكل (21) التوزيع النسبي لقيمة الإنتاج حسب نوع الإيراد



### 12.10 القيمة المضافة الإجمالية بسعر المنتج

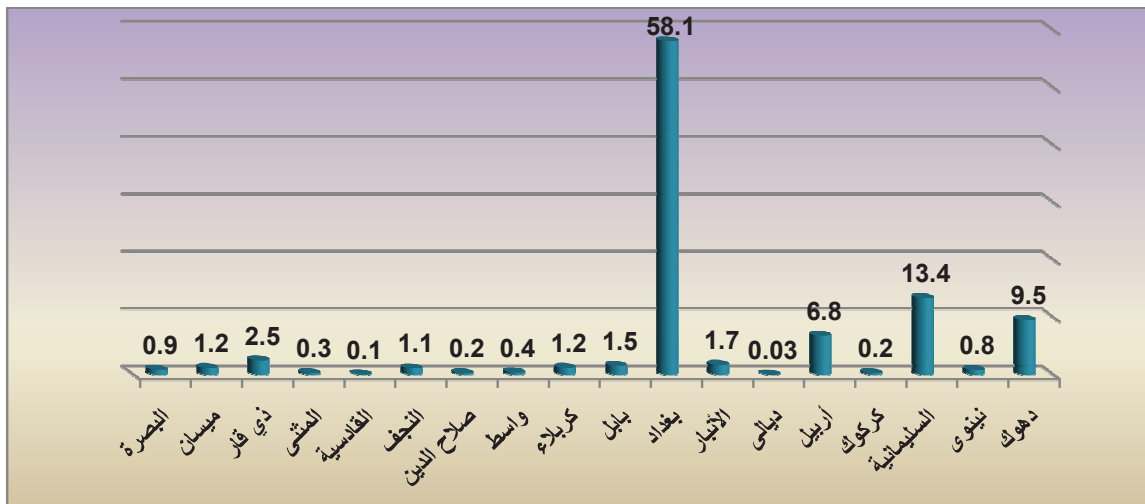
بلغت القيمة المضافة الإجمالية بسعر المنتج 61231.8 مليون دينار (جدول 13) ، مليون دينار ، احتلت محافظة بغداد المرتبة الأولى بنسبة 52.1 % ، تليها محافظة السليمانية بنسبة 15.6 % ، ثم محافظة دهوك بنسبة 9.6 % بينما شكلت محافظة ديالى اقل نسبة 0.03 % من إجمالي القيمة المضافة .  
شكل (22) التوزيع النسبي للقيمة المضافة الإجمالية حسب المحافظات



### 13.10 فائض العمليات الإجمالي

بلغت قيمة فائض العمليات الإجمالي 50926.6 مليون دينار (جدول 13) ، مليون دينار ، احتلت محافظة بغداد المرتبة الأولى بنسبة 58.1 % ، تليها محافظة السليمانية بنسبة 13.4 % ، ثم محافظة دهوك بنسبة 9.5 % بينما شكلت محافظة ديالى اقل نسبة 0.03 % من إجمالي قيمة فائض العمليات .

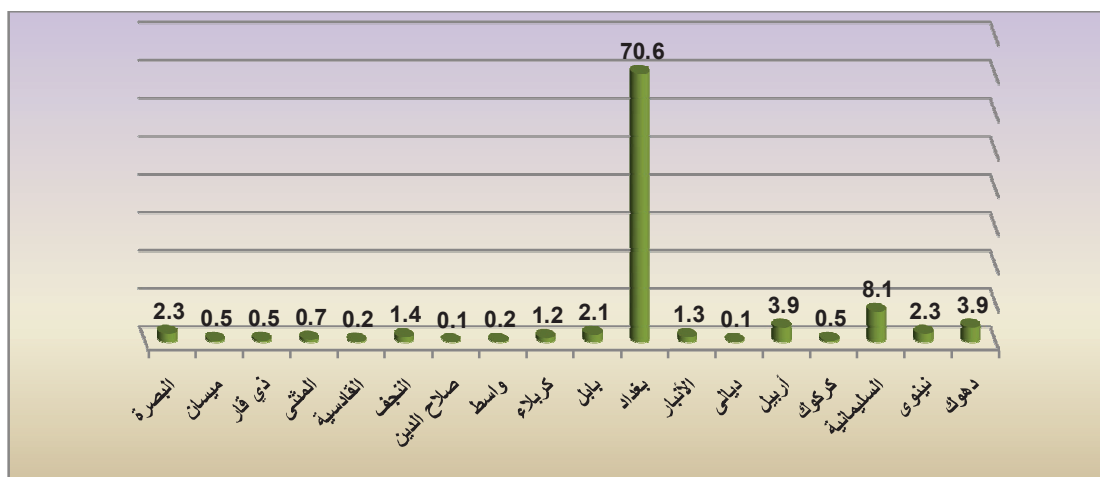
شكل (23) التوزيع النسبي لفائض العمليات الإجمالي حسب المحافظات



#### 14.10 المستلزمات السلعية

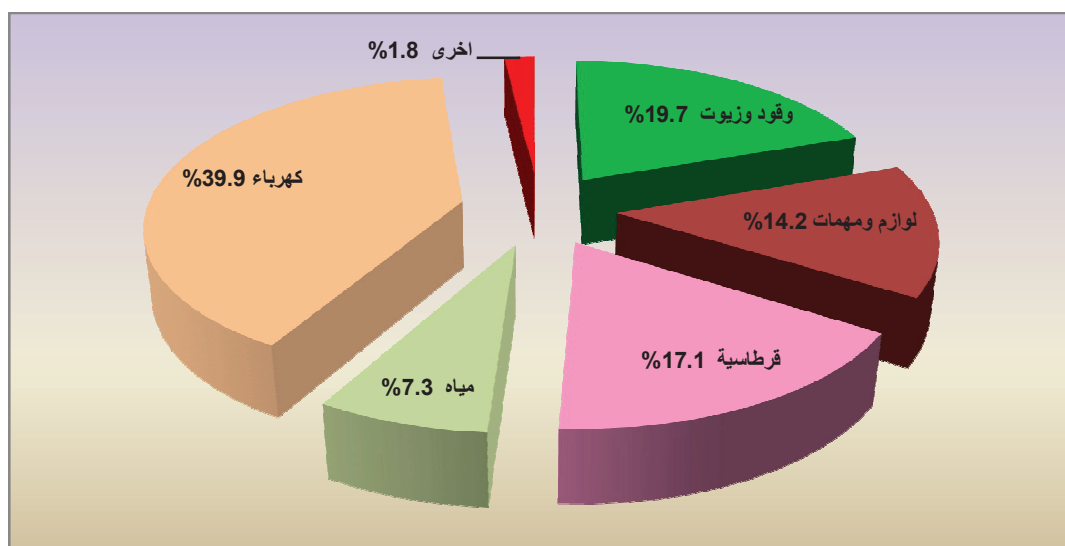
بلغ مجموع قيمة المستلزمات السلعية 3202.6 مليون دينار ( جدول 15)، احتلت محافظة بغداد المرتبة الأولى بنسبة 70.6 % تليها محافظة السليمانية بنسبة 8.1 % ثم محافظتي دهوك و اربيل بنسبة 3.9 % بينما شكلت محافظتي ديالى و صلاح الدين اقل نسبة 0.1 % من إجمالي قيمة المستلزمات السلعية .

شكل ( 24 ) التوزيع النسبي لقيمة المستلزمات السلعية حسب المحافظات



شكلت المصروفات على الكهرباء أعلى نسبة 39.9 % تليها وقود وزيوت بنسبة 19.7 % ثم القرطاسية بنسبة 17.1 %، ولوازم ومهمات 14.2 % ، والمياه 7.3 % والمستلزمات الأخرى بنسبة 1.8 % من إجمالي قيمة المستلزمات السلعية.

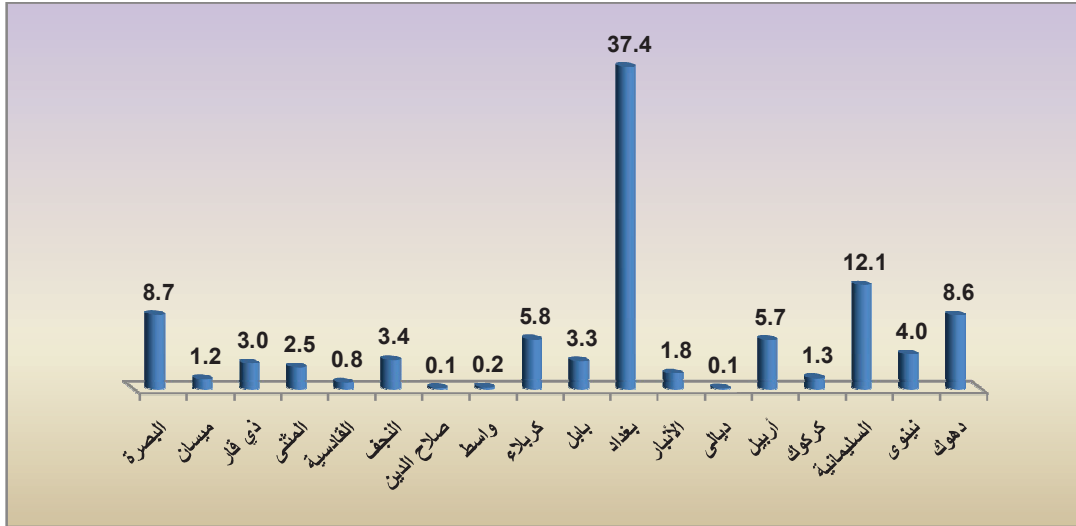
شكل ( 25 ) التوزيع النسبي للمستلزمات السلعية حسب النوع



### 15.10 المستلزمات الخدمية

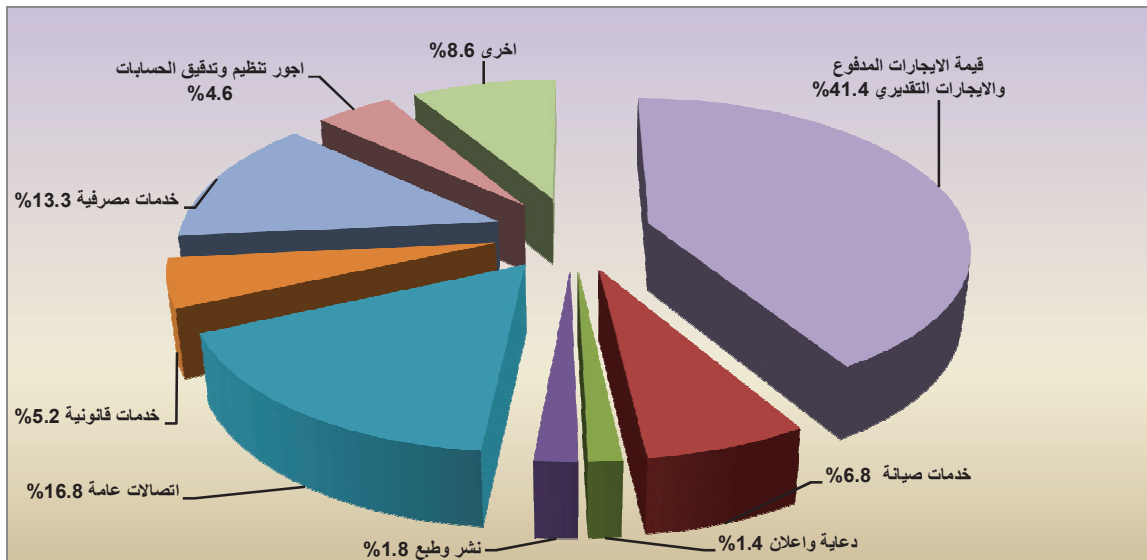
بلغ مجموع قيمة المستلزمات الخدمية 9422.4 مليون دينار (جدول 16)، احتلت محافظة بغداد المرتبة الأولى بنسبة 37.4% تليها محافظة السليمانية بنسبة 12.1% ثم محافظة البصرة بنسبة 8.7% بينما شكلت محافظتي ديالى وصلاح الدين اقل نسبة 0.1% من إجمالي قيمة المستلزمات الخدمية.

شكل (26) التوزيع النسبي لقيمة المستلزمات الخدمية حسب المحافظات



شكلت إيجارات الأبنية المدفوعة والإيجار التقديري أعلى نسبة 41.4% تليها مصاريف الاتصالات العامة بنسبة 16.8% و تليها خدمات مصرفية بنسبة 13.3% بينما شكلت دعاية والإعلان أدنى نسبة 1.4% من إجمالي قيمة المستلزمات الخدمية.

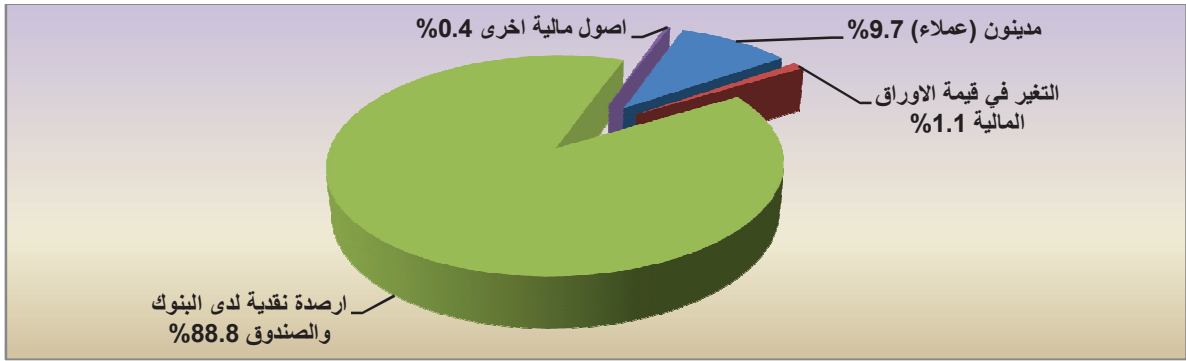
شكل (27) التوزيع النسبي للمستلزمات الخدمية حسب النوع



## 16.10 قيمة التغير في الأصول

بلغت قيمة التغير في الحقوق المستحقة لدى المنشأة 179878.6 مليون دينار (جدول 19) ، احتلت أرصدة نقدية لدى البنوك والصندوق المرتبة الأولى حيث بلغت 159762.1 مليون دينار بنسبة 88.8 % ، يليها مدينون (عملاء) 17530.9 مليون دينار بنسبة 9.7 % ثم التغير في قيمة الأوراق المالية 1889.6 مليون دينار بنسبة 1.1 % ثم أصول مالية أخرى 695.9 مليون دينار 0.4 % من إجمالي قيمة التغير في الحقوق المستحقة لدى المنشأة.

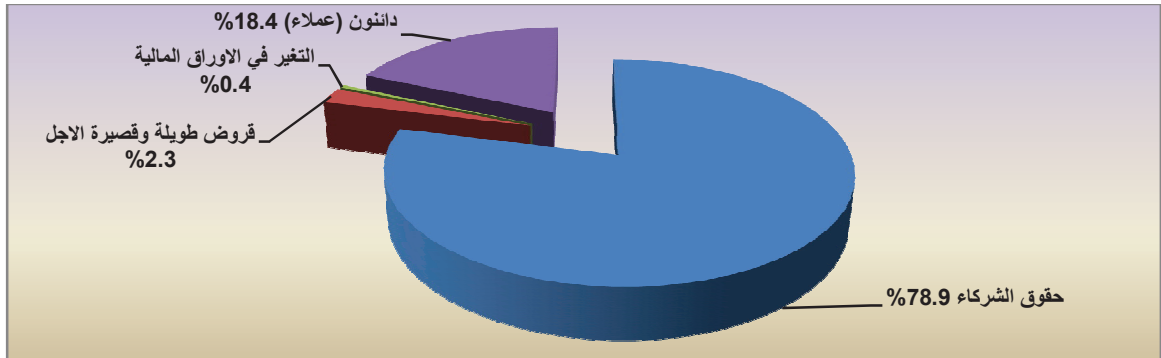
شكل (28) التوزيع النسبي للتغير في الأصول حسب النوع



## 17.10 قيمة التغير في الخصوم

بلغت قيمة الالتزامات الواجب دفعها من قبل المنشأة للغير 194888.9 مليون دينار (جدول 20) ، احتلت حقوق الشركاء المرتبة الأولى حيث بلغت 153766.8 مليون دينار بنسبة 78.9 % ، يليها دانون (عملاء) 35845.1 مليون دينار بنسبة 18.4 % ثم قروض طويلة وقصيرة الأجل 4458.6 مليون دينار بنسبة 2.3 % ثم التغير في قيمة الأوراق المالية 818.4 مليون دينار بنسبة 0.4 % من إجمالي قيمة الالتزامات الواجب دفعها من قبل المنشأة للغير.

شكل (29) التوزيع النسبي للتغير في الخصوم حسب النوع

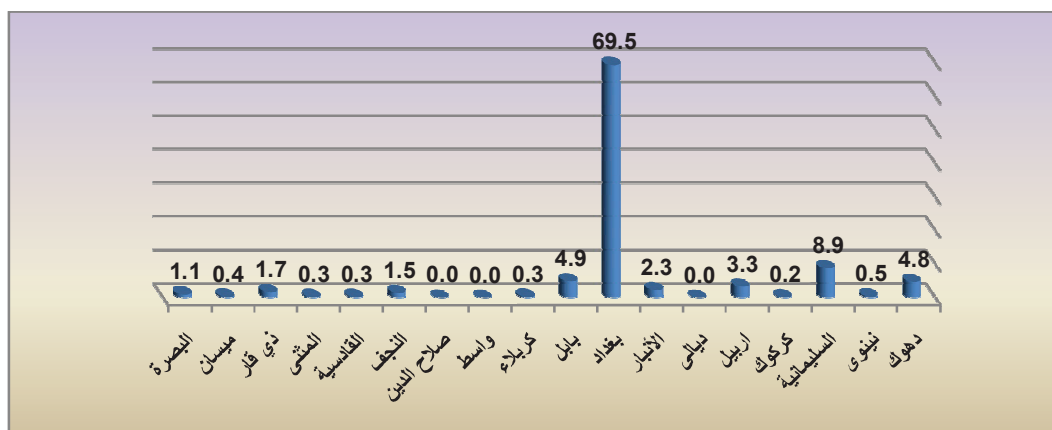




## 18.10 القيمة الدفترية للموجودات الثابتة خلال عام 2012

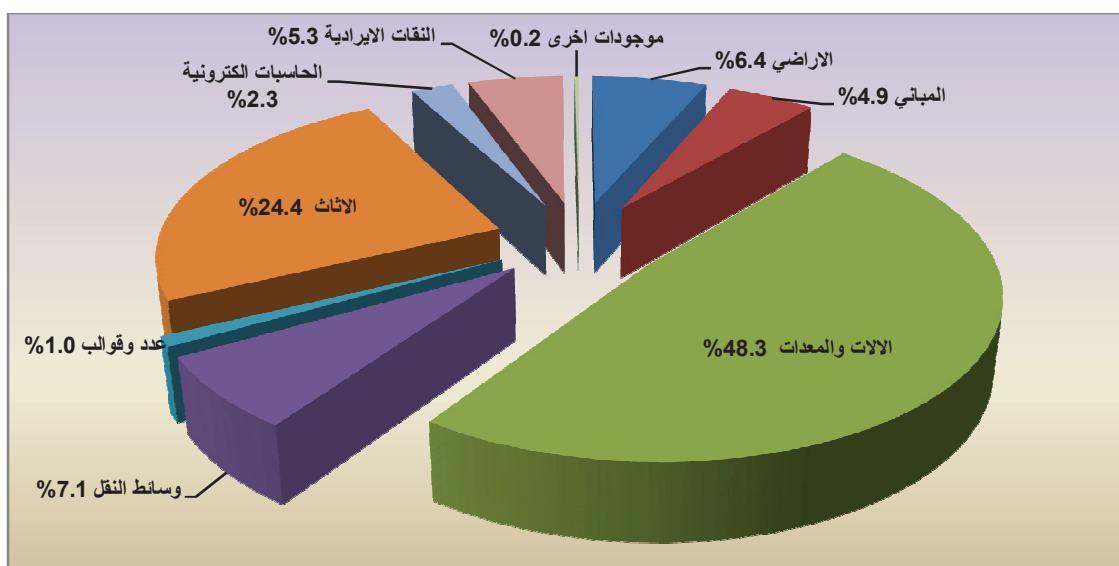
بلغت القيمة الدفترية 23234.1 مليون دينار خلال عام 2012 ( جدول 21 ) ، شكلت محافظة بغداد المرتبة الأولى بنسبة 69.5 %، تليها محافظة السليمانية بنسبة 8.9 % ثم محافظة بابل بنسبة 4.9 % بينما شكلت محافظة كركوك اقل نسبة 0.2 % من إجمالي القيمة الدفترية للموجودات الثابتة.

شكل (30) التوزيع النسبي لكلفة الأصول الثابتة حسب المحافظات



احتلت الآلات والمعدات المرتبة الأولى بنسبة 48.3 %، تليها الأثاث بنسبة 24.4 % ، ووسائط النقل نسبة 7.1 %، الأراضي بنسبة 6.4 %، النفقات الايرادية بنسبة 5.3 % ، المباني بنسبة 4.9 % ، الحاسبات الالكترونية بنسبة 2.3 %، العدد والقوالب بنسبة 1.0 % ، وموجودات أخرى بنسبة 0.2 % من إجمالي القيمة الدفترية خلال عام 2012.

شكل (31) التوزيع النسبي لكلفة الأصول الثابتة حسب النوع



جدول (1) عدد منشآت التحويل المالي والصرافة وراس المال المستثمر حسب المحافظات (القيمة الف دينار)

النسبة %	قيمة رأس المال المستثمر	النسبة %	عدد المنشآت	المحافظة
3.1	28035000	17.7	146	دهوك
1.5	14160000	3.6	30	نينوى
5.7	51988000	25.6	211	السليمانية
0.4	4100000	1.3	11	كركوك
36.5	334040000	9.9	82	أربيل
0.0	161096	0.1	1	ديالى
6.2	56375000	1.7	14	الانبار
39.3	359353311	27.9	230	بغداد
0.2	1453000	1.1	9	بابل
1.3	11751000	1.0	8	كربلاء
0.1	1000000	0.2	2	واسط
0.1	650000	0.2	2	صلاح الدين
0.5	5010000	1.3	11	النجف
0.3	2500000	0.6	5	القادسية
1.7	15101500	1.3	11	المتنى
1.8	16250000	1.8	15	ذي قار
0.4	4100000	1.0	8	ميسان
1.0	9162000	3.5	29	البصرة
54.8	501126907	46.8	386	مجموع المحافظات عدا الاقليم
45.2	414063000	53.2	439	مجموع اقليم كردستان
100.0	915189907	100.0	825	العراق

جدول (2) عدد منشآت التحويل المالي والصرافة حسب الكيان القانوني والمحافظه

المحافظة	منشأة فردية	شركة مساهمة	شركة محدودة	شركة تضامنية	أخرى	مجموع
دهوك	79	0	67	0	0	146
نينوى	0	0	29	1	0	30
السليمانية	139	0	72	0	0	211
كركوك	1	0	10	0	0	11
أربيل	75	5	2	0	0	82
ديالى	0	0	1	0	0	1
الانبار	6	2	3	3	0	14
بغداد	9	50	121	50	0	230
بابل	4	1	4	0	0	9
كربلاء	3	1	3	1	0	8
واسط	1	0	1	0	0	2
صلاح الدين	1	0	1	0	0	2
النجف	1	3	5	2	0	11
القادسية	2	3	0	0	0	5
المتنى	0	1	10	0	0	11
ذي قار	9	1	4	1	0	15
ميسان	8	0	0	0	0	8
البصرة	2	9	18	0	0	29
مجموع المحافظات عدا	47	71	210	58	0	386
مجموع اقليم كردستان	293	5	141	0	0	439
العراق	340	76	351	58	0	825

جدول ( 3 ) عدد المنشآت حسب استخدامها لتكنولوجيا المعلومات والاتصالات والمحافظات

الانترنت	الحاسبة الشخصية			الهاتف				المحافظة
	المجموع	محمولة	منضدية	المجموع	فاكس	المحمول	الارضي	
40	61	52	9	182	0	146	36	دهوك
25	31	27	4	31	0	30	1	نينوى
116	153	123	30	351	0	211	140	السليمانية
11	14	11	3	13	0	11	2	كركوك
46	60	52	8	129	3	82	44	أربيل
0	0	0	0	1	0	1	0	ديالى
11	14	9	5	20	0	13	7	الأنبار
194	247	212	35	267	2	227	38	بغداد
9	12	7	5	16	0	9	7	بابل
8	11	8	3	15	3	8	4	كربلاء
2	3	2	1	4	0	2	2	واسط
2	4	2	2	3	0	2	1	صلاح الدين
10	13	11	2	15	0	11	4	النجف
4	5	5	0	9	0	4	5	القادسية
8	9	8	1	21	0	11	10	المتنى
15	19	15	4	25	0	14	11	ذي قار
8	15	7	8	9	0	8	1	ميسان
23	30	28	2	36	0	29	7	البصرة
330	427	352	75	485	5	380	100	مجموع المحافظات عدا الاقليم
202	274	227	47	662	3	439	220	مجموع إقليم كردستان
532	701	579	122	1147	8	819	320	العراق

جدول (4) عدد المنشآت حسب ملكية المنشأة والمحافظه (القيمة الف دينار)

ملكية المنشأة				المحافظة
مجموع	اخرى	ايجار	ملك	
146	2	143	1	دهوك
30	0	30	0	نينوى
211	0	202	9	السليمانية
11	0	11	0	كركوك
82	0	77	5	أربيل
1	0	0	1	ديالى
14	0	11	3	الأنبار
230	0	226	4	بغداد
9	0	8	1	بابل
8	0	8	0	كربلاء
2	0	2	0	واسط
2	0	2	0	صلاح الدين
11	0	10	1	النجف
5	0	4	1	القادسية
11	0	9	2	المتنى
15	0	12	3	ذي قار
8	0	5	3	ميسان
29	0	21	8	البصرة
386	0	359	27	مجموع المحافظات عدا الاقليم
439	2	422	15	مجموع اقليم كردستان
825	2	781	42	العراق

جدول (5) اجمالي عدد العاملين حسب النوع الاجتماعي و الصنف والمحافظة

المحافظة	اصحاب المنشأة		الادارة		الخدمات		الخدمات		الخدمات		الخدمات		الخدمات		المحافظة
	اناث	ذكور	اناث	ذكور	اناث	ذكور	اناث	ذكور	اناث	ذكور	اناث	ذكور	اناث	ذكور	
دهوك	0	164	0	54	0	22	0	113	0	22	0	0	0	353	الجمهورية
نينوى	0	57	0	8	0	8	0	39	0	8	0	1	0	113	الجمهورية
السليمانية	1	210	2	183	1	12	0	173	0	12	0	0	0	578	الجمهورية
كركوك	0	18	1	11	1	3	15	15	0	3	0	0	0	47	الجمهورية
اربيل	0	150	0	27	0	9	43	43	0	9	0	0	0	229	الجمهورية
نيبالى	0	4	0	0	0	0	0	0	0	0	0	0	0	4	الجمهورية
الانبار	0	27	0	5	0	6	16	16	0	6	0	0	0	54	الجمهورية
بغداد	15	382	10	189	8	83	171	171	9	83	10	0	0	835	الجمهورية
بابل	0	13	4	10	5	11	35	35	0	11	0	0	0	69	الجمهورية
كربلاء	0	10	1	11	0	2	15	15	0	2	0	0	0	38	الجمهورية
واسط	0	3	0	2	0	1	1	1	0	1	0	0	0	7	الجمهورية
صلاح الدين	0	2	0	2	0	0	2	2	0	0	0	0	0	6	الجمهورية
النجف	1	20	3	25	0	9	52	52	0	9	0	0	0	106	الجمهورية
القاسمية	0	8	0	3	0	2	5	5	0	2	0	0	0	18	الجمهورية
المتن	0	13	0	3	0	1	16	16	0	1	0	0	0	33	الجمهورية
ذي قار	0	17	1	29	0	1	7	7	0	1	0	0	0	54	الجمهورية
ميسان	0	14	0	6	0	0	21	21	0	0	0	0	0	41	الجمهورية
البصرة	0	44	0	5	0	9	52	52	0	9	0	0	0	110	الجمهورية
مجموع المحافظات عراق	16	632	20	309	20	136	447	447	9	136	11	0	0	1535	الجمهورية
مجموع اقليم كرديستان	1	524	2	264	2	43	329	329	0	43	0	0	0	1160	الجمهورية
المراق	17	1156	22	573	22	179	776	776	9	179	11	0	0	2695	الجمهورية
	353		0		0				0		0			353	الجمهورية
	113		0		0				0		1			113	الجمهورية
	582		4		0				0		0			578	الجمهورية
	49		2		0				0		0			47	الجمهورية
	229		0		0				0		0			229	الجمهورية
	4		0		0				0		0			4	الجمهورية
	54		0		0				0		0			54	الجمهورية
	880		45		3				9		10			835	الجمهورية
	78		9		0				0		0			69	الجمهورية
	39		1		0				0		0			38	الجمهورية
	7		0		0				0		0			7	الجمهورية
	6		0		0				0		0			6	الجمهورية
	110		4		0				0		0			106	الجمهورية
	18		0		0				0		0			18	الجمهورية
	33		0		0				0		0			33	الجمهورية
	55		1		0				0		0			54	الجمهورية
	41		0		0				0		0			41	الجمهورية
	116		6		0				0		0			110	الجمهورية
	1603		68		3				9		11			1535	الجمهورية
	1164		4		0				0		0			1160	الجمهورية
	2767		72		3				9		11			2695	الجمهورية

جدول (6) عدد العاملين باجر حسب النوع الاجتماعي والصف والمحافظة

المحافظة	اصحاب المنشأة		الادارة		المسابيات		الخدمات		اخرى		المجموع		المجموع
	اناث	ذكور	اناث	ذكور	اناث	ذكور	اناث	ذكور	اناث	ذكور	اناث	ذكور	
دهوك	0	10	0	22	0	35	0	16	0	0	0	83	83
نينوى	0	0	0	7	0	39	0	8	1	0	0	55	55
السليمانية	0	0	2	107	1	163	0	11	0	0	0	281	284
كركوك	0	0	0	0	1	4	0	1	0	0	0	5	6
اربيل	0	9	0	15	0	30	8	8	0	0	0	62	62
ديالى	0	0	0	0	0	0	0	0	0	0	0	0	0
الانبار	0	9	0	2	0	16	6	6	0	0	0	33	33
بغداد	1	12	10	161	8	154	80	8	10	3	9	417	448
بابل	0	2	3	4	5	34	11	11	0	0	0	51	59
كربلاء	0	0	1	11	0	15	2	2	0	0	0	28	29
واسط	0	3	0	2	0	1	1	1	0	0	0	7	7
صلاح الدين	0	1	0	1	0	2	0	0	0	0	0	4	4
النجف	0	3	3	20	0	52	9	9	0	0	0	84	87
القادسية	0	0	0	3	0	5	2	2	0	0	0	10	10
المثنى	0	0	0	3	0	15	1	1	0	0	0	19	19
ذي قار	0	0	1	28	0	7	1	1	0	0	0	36	37
ميسان	0	0	0	6	0	21	0	0	0	0	0	27	27
البصرة	0	2	0	5	6	50	9	9	0	0	0	66	72
مجموع المحافظات عدا الاقليم	1	32	18	253	20	415	131	9	11	3	9	842	893
مجموع اقليم كرستان	0	19	2	144	1	228	35	0	0	0	0	426	429
العراق	1	51	20	397	21	643	166	9	11	3	9	1268	1322

جدول (7) عدد العاملين لسباهم الخاص أو أصحاب العمل حسب النوع الاجتماعي والصف والمحافظة

المحافظة	اصحاب المنشأة		الادارة		المساهبات		الخدمات		اخرى		مجموع		المجموع
	اناث	ذكور	اناث	ذكور	اناث	ذكور	اناث	ذكور	اناث	ذكور	اناث	ذكور	
دهوك	0	32	0	78	0	6	0	0	0	0	0	270	270
نينوى	0	1	0	0	0	0	0	0	0	0	0	58	58
السليمانية	1	76	0	10	0	1	0	0	0	0	0	297	298
كركوك	0	11	1	11	0	2	0	0	0	0	0	42	43
اربيل	0	12	0	13	0	1	0	0	0	0	0	167	167
ديالى	0	0	0	0	0	0	0	0	0	0	0	4	4
الانبار	0	3	0	0	0	0	0	0	0	0	0	21	21
بغداد	14	28	0	17	0	3	0	0	0	0	0	418	432
بابل	0	6	1	1	0	0	0	0	0	0	0	18	19
كربلاء	0	0	0	0	0	0	0	0	0	0	0	10	10
واسط	0	0	0	0	0	0	0	0	0	0	0	0	0
صلاح الدين	0	1	0	0	0	0	0	0	0	0	0	2	2
النجف	1	5	0	0	0	0	0	0	0	0	0	22	23
القاسمية	0	0	0	0	0	0	0	0	0	0	0	8	8
المتشي	0	0	0	1	0	0	0	0	0	0	0	14	14
ذي قار	0	1	0	0	0	0	0	0	0	0	0	18	18
ميسان	0	0	0	0	0	0	0	0	0	0	0	14	14
البصرة	0	0	0	2	0	0	0	0	0	0	0	44	44
مجموع المحافظات عدا الاقليم	15	56	2	32	0	5	0	0	0	0	0	693	710
مجموع اقليم كرديستان	1	120	0	101	0	8	0	0	0	0	0	734	735
العراق	16	176	2	133	0	13	0	0	0	0	0	1427	1445



جدول (8) قيمة إجمالي تعويضات العاملين حسب النوع الاجتماعي والصف والمحافظة (القيمة الف دينار)

الجمالية تعويضات العاملين	قيمة مساهمة المنشأة لصالح العاملين	قيمة المزايا العينية	مجموع قيمة الرواتب والأجور المفقودة	قيمة الرواتب والأجور المفقودة																المحافظة
				المجموع		الغرى		الخدمات		المسابقات		الإدارة		اصحاب المنشأة						
				اناث	ذكور	اناث	ذكور	اناث	ذكور	اناث	ذكور	اناث	ذكور	اناث	ذكور					
995810	0	360820	634990	0	634990	0	0	0	112000	0	288348	0	186652	0	47990	دهوك				
174035	0	11535	162500	0	162500	2400	0	21250	0	96250	0	42600	0	0	نينوى					
2707010	0	246590	2460420	19440	2440980	0	0	69100	13440	1432200	6000	939680	0	0	السليمانية					
34066	3916	250	29900	3600	26300	0	0	3600	3600	20700	0	2000	0	0	كركوك					
819850	0	307600	512250	0	512250	0	0	58200	0	258650	0	119100	0	76300	أربيل					
0	0	0	0	0	0	0	0	0	0	0	0	0	0	0	بغداد					
225324	3384	33090	188850	0	188850	0	0	17200	0	94250	0	18600	0	58800	الأنبار					
2081142	18427	144452	1918263	261980	1656283	13100	32200	19200	239854	108800	679400	91880	631729	29000	73100	بغداد				
350632	13392	48500	288740	18000	270740	0	17440	0	35800	9000	173100	9000	32400	0	12000	بابل				
219440	0	36690	182750	3750	179000	0	0	0	7800	0	91950	3750	79250	0	0	كربلاء				
40850	0	0	40850	0	40850	0	0	0	250	0	4000	0	22200	0	14400	واسط				
22400	0	4200	18200	0	18200	0	0	0	0	0	9100	0	3000	0	6100	صلاح الدين				
524018	993	28625	494400	202800	291600	0	0	14400	16200	91200	219000	97200	37800	0	18600	التنجف				
56350	0	16100	40250	0	40250	0	0	0	4800	0	18000	0	17450	0	0	القادسية				
152500	0	19300	133200	0	133200	0	0	0	6000	0	100200	0	27000	0	0	المثنى				
241298	5498	0	235800	6000	229800	0	0	0	4800	0	44400	6000	180600	0	0	ذي قار				
221300	0	42500	178800	0	178800	0	0	0	0	0	138000	0	40800	0	0	ميسان				
594810	0	145890	448920	19800	429120	0	0	0	38520	19800	337200	0	40200	0	13200	البصرة				
4938165	45610	531132	4361423	515930	3845493	13100	52040	33600	396074	232400	2025550	207830	1175629	29000	196200	مجموع المحافظات عدا كردستان				
4522670	0	915010	3607660	19440	3588220	0	0	0	239300	13440	1979198	6000	1245432	0	124290	مجموع القيم كردستان				
9460835	45610	1446142	7969083	535370	7433713	13100	52040	33600	635374	245840	4004748	213830	2421061	29000	320490	العراق				

جدول (9) توزيع عدد المسؤولين عن ادارة المنشأة حسب التخصيل الدراسي والنوع الاجتماعي والمحافظة

التخصيل الدراسي													الجنس	المحافظة
المجموع	اخرى	دكتوراه فما فوق	ماجستير	دبلوم عالي	بكالوريوس	دبلوم	اعدادية	متوسطة	ابتدائية	يقول ويكتب	يقرا فقط	امى		
146	0	0	0	3	22	22	22	22	34	18	1	2	ذكور	دهوك
0	0	0	0	0	0	0	0	0	0	0	0	0	اناث	
146	0	0	0	3	22	22	22	22	34	18	1	2	المجموع	
30	0	0	0	0	22	2	4	2	0	0	0	0	ذكور	نينوى
0	0	0	0	0	0	0	0	0	0	0	0	0	اناث	
30	0	0	0	0	22	2	4	2	0	0	0	0	المجموع	
211	0	0	0	0	23	37	62	43	34	6	2	4	ذكور	السليمانية
0	0	0	0	0	0	0	0	0	0	0	0	0	اناث	
211	0	0	0	0	23	37	62	43	34	6	2	4	المجموع	
11	0	0	0	0	3	6	1	1	0	0	0	0	ذكور	كركوك
0	0	0	0	0	0	0	0	0	0	0	0	0	اناث	
11	0	0	0	0	3	6	1	1	0	0	0	0	المجموع	
82	0	0	0	0	14	13	21	11	19	3	1	0	ذكور	اربيل
0	0	0	0	0	0	0	0	0	0	0	0	0	اناث	
82	0	0	0	0	14	13	21	11	19	3	1	0	المجموع	
1	0	0	0	0	0	0	1	0	0	0	0	0	ذكور	بغداد
0	0	0	0	0	0	0	0	0	0	0	0	0	اناث	
1	0	0	0	0	0	0	1	0	0	0	0	0	المجموع	
14	0	0	0	0	9	0	5	0	0	0	0	0	ذكور	الانبار
0	0	0	0	0	0	0	0	0	0	0	0	0	اناث	
14	0	0	0	0	9	0	5	0	0	0	0	0	المجموع	

جدول (9) توزيع عدد المسؤولين عن ادارة المنشأة حسب التحصيل الدراسي والتوع الاجتماعي والمحافظه

التحصيل الدراسي														
المجموع	اخرى	دكتوراه فما فوق	ماجستير	دبلوم عالي	بكالوريوس	دبلوم	اعدائية	متوسطة	ابتدائية	يقرا ويكتب	يقرا فقط	امى	الجنس	المحافظة
220	0	1	6	0	130	32	49	2	0	0	0	0	ذكور	بغداد
10	0	0	0	0	8	1	1	0	0	0	0	0	اناث	
230	0	1	6	0	138	33	50	2	0	0	0	0	المجموع	
8	0	0	0	0	6	2	0	0	0	0	0	0	ذكور	بابل
1	0	0	0	0	1	0	0	0	0	0	0	0	اناث	
9	0	0	0	0	7	2	0	0	0	0	0	0	المجموع	
8	0	0	0	0	3	1	4	0	0	0	0	0	ذكور	كربلاء
0	0	0	0	0	0	0	0	0	0	0	0	0	اناث	
8	0	0	0	0	3	1	4	0	0	0	0	0	المجموع	
2	0	1	0	0	1	0	0	0	0	0	0	0	ذكور	واسط
0	0	0	0	0	0	0	0	0	0	0	0	0	اناث	
2	0	1	0	0	1	0	0	0	0	0	0	0	المجموع	
2	0	0	0	0	2	0	0	0	0	0	0	0	ذكور	صلاح الدين
0	0	0	0	0	0	0	0	0	0	0	0	0	اناث	
2	0	0	0	0	2	0	0	0	0	0	0	0	المجموع	
11	0	0	0	0	4	5	2	0	0	0	0	0	ذكور	التجف
0	0	0	0	0	0	0	0	0	0	0	0	0	اناث	
11	0	0	0	0	4	5	2	0	0	0	0	0	المجموع	
5	0	0	0	0	2	1	2	0	0	0	0	0	ذكور	القادسية
0	0	0	0	0	0	0	0	0	0	0	0	0	اناث	
5	0	0	0	0	2	1	2	0	0	0	0	0	المجموع	

جدول (9) توزيع عدد المسؤولين عن ادارة المنشأة حسب التحصيل الدراسي والتوع الاجتماعي والمحافظة

التحصيل الدراسي														
المحافظة	الجنس	امى	يقرا فقط	يقرا ويكتب	الابتدائية	متوسطة	اعدادية	ديبلوم	بكالوريوس	ديبلوم عالي	ماجستير	دكتوراه فما فوق	اخرى	المجموع
المتنى	ذكور	0	0	0	0	0	4	0	6	0	0	0	0	10
	اناث	0	0	0	0	0	0	0	1	0	0	0	0	1
	المجموع	0	0	0	0	0	4	0	7	0	0	0	0	11
ذي قار	ذكور	0	0	0	0	0	3	6	6	0	0	0	0	15
	اناث	0	0	0	0	0	0	0	0	0	0	0	0	0
	المجموع	0	0	0	0	0	3	6	6	0	0	0	0	15
ميسان	ذكور	0	0	1	0	0	4	2	1	0	0	0	0	8
	اناث	0	0	0	0	0	0	0	0	0	0	0	0	0
	المجموع	0	0	1	0	0	4	2	1	0	0	0	0	8
النجرة	ذكور	0	0	0	2	2	6	9	12	0	0	0	0	29
	اناث	0	0	0	0	0	0	0	0	0	0	0	0	0
	المجموع	0	0	0	2	2	6	9	12	0	0	0	0	29
مجموع محافظات عدا كرستان	ذكور	0	0	1	7	7	85	66	207	0	6	2	0	374
	اناث	0	0	0	0	0	1	1	10	0	0	0	0	12
	المجموع	0	0	1	7	7	86	67	217	0	6	2	0	386
مجموع إقليم كردستان	ذكور	6	4	27	87	76	105	72	59	3	0	0	0	439
	اناث	0	0	0	0	0	0	0	0	0	0	0	0	0
	المجموع	6	4	27	87	76	105	72	59	3	0	0	0	439
العراق	ذكور	6	4	27	88	83	190	138	266	3	6	2	0	813
	اناث	0	0	0	0	0	1	1	10	0	0	0	0	12
	المجموع	6	4	27	88	83	191	139	276	3	6	2	0	825

جدول (10) توزيع عدد المسؤولين عن ادارة المنشأة حسب الفئة العمرية والنوع الاجتماعي والمحافظة

المحافظة	الجنس	25 فأقل	30-26	35-31	40-36	45-41	50-46	55-51	60-56	65-61	66 فما فوق	المجموع
دهوك	ذكور	2	8	16	20	45	24	13	13	4	1	146
	اناث	0	0	0	0	0	0	0	0	0	0	0
المجموع		2	8	16	20	45	24	13	13	4	1	146
نينوى	ذكور	1	2	2	2	6	5	7	3	1	1	30
	اناث	0	0	0	0	0	0	0	0	0	0	0
المجموع		1	2	2	2	6	5	7	3	1	1	30
السليمانية	ذكور	1	9	22	31	54	46	23	15	5	5	211
	اناث	0	0	0	0	0	0	0	0	0	0	0
المجموع		1	9	22	31	54	46	23	15	5	5	211
كركوك	ذكور	0	0	1	1	2	1	3	1	2	0	11
	اناث	0	0	0	0	0	0	0	0	0	0	0
المجموع		0	0	1	1	2	1	3	1	2	0	11
اربيل	ذكور	0	4	9	23	13	12	9	8	2	2	82
	اناث	0	0	0	0	0	0	0	0	0	0	0
المجموع		0	4	9	23	13	12	9	8	2	2	82
ديالى	ذكور	0	0	0	0	0	1	0	0	0	0	1
	اناث	0	0	0	0	0	0	0	0	0	0	0
المجموع		0	0	0	0	0	1	0	0	0	0	1
الانبار	ذكور	0	4	2	2	2	2	1	1	0	0	14
	اناث	0	0	0	0	0	0	0	0	0	0	0
المجموع		0	4	2	2	2	2	1	1	0	0	14

جدول (10) توزيع عدد المسولين عن ادارة المنشأة حسب الفئة العمرية و التوزيع الاجتماعي و المحافظة

المحافظة	الجنس	25 فأقل	30-26	35-31	40-36	45-41	50-46	55-51	60-56	65-61	66 فما فوق	المجموع
بغداد	ذكور	5	12	18	45	50	45	27	14	3	1	220
	اناث	0	0	4	1	4	1	0	0	0	0	10
	المجموع	5	12	22	46	54	46	27	14	3	1	230
بابل	ذكور	0	1	1	1	2	3	0	0	0	0	8
	اناث	0	0	1	0	0	0	0	0	0	0	1
	المجموع	0	1	2	1	2	3	0	0	0	0	9
كربلاء	ذكور	0	0	2	1	1	1	1	2	0	0	8
	اناث	0	0	0	0	0	0	0	0	0	0	0
	المجموع	0	0	2	1	1	1	1	2	0	0	8
واسط	ذكور	0	0	0	0	0	1	0	1	0	1	2
	اناث	0	0	0	0	0	0	0	0	0	0	0
	المجموع	0	0	0	0	0	1	0	1	0	1	2
صلاح الدين	ذكور	0	1	0	0	0	0	0	0	0	0	2
	اناث	0	0	0	0	0	0	0	0	0	0	0
	المجموع	0	1	0	0	0	0	0	0	0	0	2
النجف	ذكور	1	0	0	1	3	5	0	1	0	0	11
	اناث	0	0	0	0	0	0	0	0	0	0	0
	المجموع	1	0	0	1	3	5	0	1	0	0	11
القادسية	ذكور	0	0	0	2	1	1	0	1	0	0	5
	اناث	0	0	0	0	0	0	0	0	0	0	0
	المجموع	0	0	0	2	1	1	0	1	0	0	5

جدول (10) توزيع عدد المسؤولين عن ادارة المنشأة حسب الفئة العمرية والنوع الاجتماعي والمحافظة

المحافظة	الجنس	25 فأقل	30-26	35-31	40-36	45-41	50-46	55-51	60-56	65-61	66 فما فوق	المجموع
المتن	ذكور	1	0	0	3	3	1	1	0	1	0	10
	إناث	1	0	0	0	0	0	0	0	0	0	1
	المجموع	2	0	0	3	3	1	1	0	1	0	11
	ذكور	0	0	1	1	4	7	1	0	1	0	15
ذي قار	إناث	0	0	0	0	0	0	0	0	0	0	0
	المجموع	0	0	1	1	4	7	1	0	1	0	15
	ذكور	0	1	2	2	2	0	1	0	0	0	8
	إناث	0	0	0	0	0	0	0	0	0	0	0
ميسان	المجموع	0	1	2	2	2	0	1	0	0	0	8
	ذكور	0	1	3	6	6	7	6	0	0	0	29
	إناث	0	0	0	0	0	0	0	0	0	0	0
	المجموع	0	1	3	6	6	7	6	0	0	0	29
بصرة	المجموع	0	1	3	6	6	7	6	0	0	0	29
	ذكور	8	22	32	67	82	80	48	24	8	3	374
	إناث	1	0	5	1	4	1	0	0	0	0	12
	المجموع	9	22	37	68	86	81	48	24	8	3	386
مجموع المحافظات عدا الاقليم	المجموع	3	21	47	74	112	82	45	36	11	8	439
	ذكور	3	21	47	74	112	82	45	36	11	8	439
	إناث	0	0	0	0	0	0	0	0	0	0	0
	المجموع	3	21	47	74	112	82	45	36	11	8	439
مجموع الاقليم كرستان	المجموع	11	43	79	141	194	162	93	60	19	11	813
	ذكور	11	43	79	141	194	162	93	60	19	11	813
	إناث	1	0	5	1	4	1	0	0	0	0	12
	المجموع	12	43	84	142	198	163	93	60	19	11	825
العراق	المجموع	12	43	84	142	198	163	93	60	19	11	825

جدول (11) قيمة المزاي العينية حسب المحافظات (القيمة الف دينار)

المحافظة	طعام	سكن	ملابس	اخرى	المجموع
دهوك	357960	0	1740	1120	360820
نينوى	11535	0	0	0	11535
السليمانية	246590	0	0	0	246590
كركوك	250	0	0	0	250
أربيل	303400	0	0	4200	307600
ديالى	0	0	0	0	0
الأنبار	32890	0	150	50	33090
بغداد	90215	0	0	54237	144452
بابل	19600	3600	0	25300	48500
كربلاء	13660	0	0	23030	36690
واسط	0	0	0	0	0
صلاح الدين	3000	0	0	1200	4200
النجف	28625	0	0	0	28625
القادسية	16100	0	0	0	16100
المتن	10800	0	0	8500	19300
ذي قار	0	0	0	0	0
ميسان	33000	0	0	9500	42500
البصرة	142290	0	0	3600	145890
مجموع المحافظات ماعد الاقليم	401965	3600	150	125417	531132
مجموع اقليم كردستان	907950	0	1740	5320	915010
العراق	1309915	3600	1890	130737	1446142



جدول (12) قيمة مساهمة المنشأة لصالح العاملين حسب المحافظات (القيمة ألف دينار)

المحافظة	ضمان اجتماعي	تأمين صحي	تأمين على الحياة	أخرى	المجموع
دهوك	0	0	0	0	0
نينوى	0	0	0	0	0
السليمانية	0	0	0	0	0
كركوك	3916	0	0	0	3916
أربيل	0	0	0	0	0
ديالى	0	0	0	0	0
الأنبار	2854	0	0	530	3384
بغداد	18427	0	0	0	18427
بابل	13392	0	0	0	13392
كربلاء	0	0	0	0	0
واسط	0	0	0	0	0
صلاح الدين	0	0	0	0	0
النجف	993	0	0	0	993
القادسية	0	0	0	0	0
المتنى	0	0	0	0	0
ذي قار	4898	0	600	0	5498
ميسان	0	0	0	0	0
البصرة	0	0	0	0	0
مجموع المحافظات ماعد الاقليم	44480	0	600	530	45610
مجموع اقليم كردستان	0	0	0	0	0
العراق	44480	0	600	530	45610

جدول (13) قيمة الانتاج والقيمة المضافة الاجمالية حسب المحافظات (القيمة الف دينار)

المحافظة	اجمالي قيمة الانتاج	اجمالي قيمة المستلزمات السلعية و الخدمية	القيمة المضافة الاجمالية بغير المنتج	الضرائب والرسوم	القيمة المضافة الاجمالية بغير الاساس	تعيضات العاملين	فائض العمليات الاجمالي
دهوك	6837494	934672	5902822	62624	5840198	995810	4844388
نينوى	1078985	455423	623562	20271	603291	174035	429256
السليمانية	10941998	1398817	9543181	37190	9505991	2707010	6798981
كركوك	342644	135247	207397	49424	157973	34066	123907
اربيل	4975347	664709	4310638	35400	4275238	819850	3455388
ديالى	30892	14250	16642	2292	14350	0	14350
الانبار	1347767	215717	1132050	17970	1114080	225324	888756
بغداد	37664454	5787909	31876545	213690	31662855	2081142	29581713
بابل	1572927	374037	1198890	62050	1136840	350632	786208
كربلاء	1426823	581683	845140	10956	834184	219440	614744
واسط	269793	26098	243695	0	243695	40850	202845
صلاح الدين	168000	15982	152018	7750	144268	22400	121868
التنجف	1480354	363558	1116796	27350	1089446	524018	565428
القادسية	188723	81521	107202	14500	92702	56350	36352
العتش	579706	262310	317396	34700	282696	152500	130196
ذي قار	1913700	298454	1615246	87175	1528071	241298	1286773
ميسان	948000	125540	822460	0	822460	221300	601160
البصرة	2089150	889033	1200117	161044	1039073	594810	444263
مجموع المحافظات ماعدا الاقليم	51101918	9626762	41475156	709172	40765984	4938165	35827819
اقليم كردستان	22754839	2998198	19756641	135214	19621427	4522670	15098757
العراق	73856757	12624960	61231797	844386	60387411	9460835	50926576

جدول (14) قيمة إجمالي الإنتاج حسب نوع الأيراد والمحافظات (القيمة الف دينار)

المحافظة	العمولات المستلمة عن بيع وشراء العملات الأجنبية	عمليات تحويل مالي	إيرادات أخرى	الأجور التقديرية للمشاة	المجموع
دهوك	5475724	1126970	231500	3300	6837494
نينوى	1075610	0	3375	0	1078985
السليمانية	6478004	4399594	47000	17400	10941998
كركوك	315610	0	27034	0	342644
أربيل	3831850	1002250	120550	20697	4975347
ديالى	27892	0	0	3000	30892
الأنبار	1052267	255000	29000	11500	1347767
بغداد	34146796	3372021	39437	106200	37664454
بابل	1163427	332500	37000	40000	1572927
كربلاء	759853	666970	0	0	1426823
واسط	269793	0	0	0	269793
صلاح الدين	168000	0	0	0	168000
النجف	1476354	0	0	4000	1480354
القادسية	188223	0	0	500	188723
المتشي	417000	148706	0	14000	579706
ذي قار	1190600	720600	0	2500	1913700
ميسان	835000	110000	0	3000	948000
البعصرة	723150	0	839000	527000	2089150
مجموع المحافظات ماعدا النجف	43809575	5605797	974846	711700	51101918
مجموع إقليم كردستان	15785578	6528814	399050	41397	22754839
العراق	59595153	12134611	1373896	753097	73856757

جدول (15) قيمة المستلزمات السلطوية حسب المحافظات (القيمة الف دينار)

المحافظة	وقود وزيوت	لوازم ومهمات	قرطاسية	مياه	كهرباء	اخرى	المجموع
دهوك	34210	4305	29459	1985	52897	2747	125603
نينوى	9771	25352	8995	1020	28824	0	73962
السليمانية	88924	19562	54512	4128	91289	810	259225
كركوك	590	795	1865	3000	8440	1320	16010
أربيل	3580	21770	18829	658	55650	24294	124781
ديالى	3000	350	400	150	800	0	4700
الأنبار	16109	975	3915	558	16490	120	43167
بغداد	374250	345481	376996	198918	938653	28027	2262325
بابل	53350	2400	5450	460	5132	325	67117
كربلاء	13698	4690	6135	1525	10980	0	37028
واسط	0	1578	2353	255	1050	0	5236
صلاح الدين	0	400	900	0	1392	0	2692
النجف	20743	8240	6603	1395	5455	825	43261
القادسية	970	378	1173	438	4632	0	7591
المثنى	0	3730	4800	1062	13889	0	23481
ذي قار	120	150	3810	144	12520	0	16744
ميسان	0	0	4600	560	10780	0	15940
البصرة	10950	15765	15546	11409	20027	0	73697
مجموع المحافظات ماعدا الاقليم	503551	410284	443541	225894	1079064	30617	2692951
مجموع اقليم كردستان	126714	45637	102800	6771	199836	27851	509609
العراق	630265	455921	546341	232665	1278900	58468	3202560

جدول (16) قيمة المستلزمات الخدمية حسب المحافظات (القيمة الف دينار)

المحافظة	قيمة الأيجار			المجموع	خدمات صيدلية	دعاية و اعلان	نشر وطبع	اتصالات عامة	خدمات قانونية	خدمات مصرفية	اجور تنظيم وتنفيذ الحسابات	اخرى	المجموع
	ايجارات الابنية المدفوعة	ايجار التقابري للمشاة	مجموع										
دهوك	317638	3300	320938	117530	9150	8295	141893	19050	480	0	191733	809069	
نينوى	91300	0	91300	45481	10065	15245	53510	25800	40226	19318	80516	381461	
السليمانية	525348	17400	542748	17700	950	25160	399128	60370	2900	31870	58766	1139592	
كركوك	18450	0	18450	7880	0	3169	23875	6800	34393	13972	10698	119237	
أربيل	289804	20697	310501	5555	2190	12500	162028	18300	11400	1150	16304	539928	
نيالى	0	3000	3000	800	500	0	650	600	3100	600	300	9550	
الأنبار	39500	11500	51000	1780	1755	440	19705	30250	31550	22520	13550	172550	
بغداد	1232153	106200	1338353	312374	63012	66483	495860	178165	562129	245775	263433	3525584	
بابل	69500	40000	109500	37600	14350	6050	47020	18150	27750	22300	24200	306920	
كربلاء	66100	0	66100	8204	4228	3458	19024	15750	373794	13726	40371	544655	
واسط	3750	0	3750	4285	0	3800	2110	1350	270	700	4597	20862	
صلاح الدين	6000	0	6000	0	500	40	3000	0	1800	0	1950	13290	
النجف	105800	4000	109800	36190	12400	7435	37318	30420	45829	17170	23735	320297	
القادسية	22410	500	22910	1650	3135	600	10935	22500	345	4200	7655	73930	
المثنى	41750	14000	55750	6050	3570	5185	37245	24800	89823	12070	4336	238829	
ذي قار	160200	2500	162700	14000	5250	3070	61470	5800	7400	6500	15520	281710	
ميسان	41400	3000	44400	5000	0	0	31000	10500	8000	8300	2400	109600	
البصرة	113960	527000	640960	20619	5200	6488	37430	26010	10820	17212	50597	815336	
مجموع المحافظات ماعدا الأقليم	2012273	711700	2723973	501913	123965	121463	880152	396895	1237229	404363	543858	6933811	
مجموع إقليم كردستان	1132790	41397	1174187	140785	12290	45955	703049	97720	14780	33020	266803	2488589	
العراق	3145063	753097	3898160	642698	136255	167418	1583201	494615	1252009	437383	810661	9422400	

جدول (17) قيمة الإيرادات الأخرى و الأيرادات التحصيلية حسب المحافظات (القيمة الف دينار)

المحافظة	أرباح أسهم مقبوضة	فوائد مقبوضة	إيجارات أراضي مقبوضة	تعميمات التأمين المقبوضة	تحويلات ومنح جارية مقبوضة	أرباح رأسمالية أخرى	إيرادات عرضية	إيرادات أخرى	المجموع
دهوك	0	0	0	0	0	7500	640400	129200	777100
نينوى	0	0	0	0	0	0	3250	0	3250
السيمانية	0	0	0	0	0	0	0	0	0
كركوك	0	0	0	0	0	0	0	200	200
أربيل	0	0	0	0	0	11000	0	39500	50500
ديالى	0	0	0	0	0	0	0	0	0
الأنبار	0	0	0	0	0	0	1500	0	1500
بغداد	0	0	0	0	0	0	0	0	0
بابل	0	0	12000	0	0	0	80000	2000	94000
كربلاء	0	0	0	0	0	0	0	0	0
واسط	0	0	0	0	0	0	0	0	0
صلاح الدين	0	0	0	0	0	0	0	0	0
النجف	0	0	0	0	0	0	0	0	0
القادسية	0	0	0	0	0	0	0	0	0
المثنى	0	0	0	0	0	0	0	0	0
ذي قار	0	0	0	0	0	0	0	0	0
ميسان	0	0	0	0	0	0	0	0	0
البصرة	0	0	0	0	0	0	283500	5000	288500
مجموع المحافظات مساعد الاقليم	0	0	12000	0	0	0	368250	7200	387450
مجموع اقليم كركوك	0	0	0	0	0	18500	640400	168700	827600
المراق	0	0	12000	0	0	18500	1008650	175900	1215050

جدول (18) قيمة المصروفات الأخرى والمصروفات التحويلية حسب المحافظات (القيمة الف دينار)

المجموع	أخرى	خسائر رأسمالية	منح وتبرعات مدفوعة	اقساط التأمين	رسوم وضرائب اخرى	ضرائب الدخل والارباح المدفوعة	رسوم طابع	اجازة عمل	رسوم مهن	تعميمات وخدمات	الشتراكات والتأمينات	الاجارات اراضى مدفوعة	القوائد المدفوعة	ارباح السهم / موزعة / مسحوبات من الدخل	المحافظة
193219	0	6620	69410	1000	1720	31965	2779	38585	19540	0	0	0	0	21600	دهوك
82727	5164	0	6700	0	20271	35875	0	0	0	0	2082	0	12635	12635	نينوى
87816	0	10600	0	0	355	38796	370	33635	2830	0	1230	0	0	0	السليمانية
68130	0	0	0	0	100	18706	144	49180	0	0	0	0	0	0	كركوك
61906	100	0	9316	0	785	16890	1770	28920	3925	150	50	0	0	0	اربيل
3492	0	0	0	0	2267	0	25	0	0	0	1200	0	0	0	ديالى
210172	0	10000	1000	0	0	47872	200	5150	12620	280	1250	0	0	131800	الانبار
8507067	20541	1900	10012	27370	171741	23094	100	22950	18899	22452	24656	0	684125	7479227	بغداد
151035	100	39335	19400	0	300	17250	500	56000	5250	900	0	0	0	12000	بابل
70552	0	0	4150	0	16	33699	0	10940	0	0	1747	0	0	20000	كربلاء
531	0	0	0	0	0	531	0	0	0	0	0	0	0	0	واسط
8200	0	0	0	0	2000	450	0	5000	750	0	0	0	0	0	صلاح الدين
159667	0	0	10100	7000	0	19697	0	17500	9850	0	0	0	0	95520	النجف
46628	0	0	0	0	1300	31224	0	7500	5700	0	904	0	0	0	القادسية
172114	0	0	0	0	3950	19343	0	13000	17750	0	0	0	0	118071	المثنى
158675	0	0	0	0	19700	71500	5475	25750	36250	0	0	0	0	0	ذي قار
28375	0	0	0	9000	0	19375	0	0	0	0	0	0	0	0	ميسان
203636	0	0	11790	0	11246	5472	5683	5615	138500	0	0	0	0	25330	البصرة
9871001	25805	51235	63152	43370	232891	344088	12127	218585	245569	23632	31839	0	684125	7894583	مجموع المحافظات ماعد الاقليم
342941	100	17220	78726	1000	2860	87651	4919	101140	26295	150	1280	0	0	21600	مجموع اقليم كربستان
10213942	25905	68455	141878	44370	235751	431739	17046	319725	271864	23782	33119	0	684125	7916183	العراق

جدول (19) قيمة التغير في الاصول المالية (القيمة الف دينار)

المحافظة	الاصول	بداية السنة	نهاية السنة	التغير في الاصول
دهوك	مدينون (عملاء)	9553950	13083050	3529100
	التغير في قيمة الاوراق المالية	0	0	0
	ارصدة نقدية لدى البنوك والصندوق	452200	609200	157000
	اصول مالية اخرى	0	0	0
	المجموع	10006150	13692250	3686100
نينوى	مدينون (عملاء)	130260	436260	306000
	التغير في قيمة الاوراق المالية	138251	455548	317297
	ارصدة نقدية لدى البنوك والصندوق	3105746	11612517	8506771
	اصول مالية اخرى	20000	55000	35000
	المجموع	3394257	12559325	9165068
سليمانية	مدينون (عملاء)	202500	207000	4500
	التغير في قيمة الاوراق المالية	0	0	0
	ارصدة نقدية لدى البنوك والصندوق	0	0	0
	اصول مالية اخرى	0	0	0
	المجموع	202500	207000	4500
كركوك	مدينون (عملاء)	11400	142500	131100
	التغير في قيمة الاوراق المالية	0	0	0
	ارصدة نقدية لدى البنوك والصندوق	1585554	4194162	2608608
	اصول مالية اخرى	0	0	0
	المجموع	1596954	4336662	2739708
اربيل	مدينون (عملاء)	2567000	3075500	508500
	التغير في قيمة الاوراق المالية	100000	110000	10000
	ارصدة نقدية لدى البنوك والصندوق	306794750	325820500	19025750
	اصول مالية اخرى	170000	205000	35000
	المجموع	309631750	329211000	19579250
ديالى	مدينون (عملاء)	0	0	0
	التغير في قيمة الاوراق المالية	0	0	0
	ارصدة نقدية لدى البنوك والصندوق	0	513656	513656
	اصول مالية اخرى	0	0	0
	المجموع	0	513656	513656
الانبار	مدينون (عملاء)	0	0	0
	التغير في قيمة الاوراق المالية	50000	300000	250000
	ارصدة نقدية لدى البنوك والصندوق	0	0	0
	اصول مالية اخرى	0	0	0
	المجموع	50000	300000	250000



جدول (19) قيمة التغير في الاصول المالية (القيمة الف دينار)

المحافظة	الاصول	بداية السنة	نهاية السنة	التغير في الاصول
بغداد	مدينون (عملاء)	9079781	21876690	12796909
	التغير في قيمة الاوراق المالية	266765	1579077	1312312
	ارصدة نقدية لدى البنوك والصندوق	227856826	350808301	122951475
	اصول مالية اخرى	512652	1038577	525925
	المجموع	237716024	375302645	137586621
بابل	مدينون (عملاء)	510000	593000	83000
	التغير في قيمة الاوراق المالية	0	0	0
	ارصدة نقدية لدى البنوك والصندوق	2026178	2680930	654752
	اصول مالية اخرى	350000	450000	100000
	المجموع	2886178	3723930	837752
كربلاء	مدينون (عملاء)	58290	103300	45010
	التغير في قيمة الاوراق المالية	0	0	0
	ارصدة نقدية لدى البنوك والصندوق	12891920	14944675	2052755
	اصول مالية اخرى	0	0	0
	المجموع	12950210	15047975	2097765
واسط	مدينون (عملاء)	0	0	0
	التغير في قيمة الاوراق المالية	0	0	0
	ارصدة نقدية لدى البنوك والصندوق	168342	508861	340519
	اصول مالية اخرى	0	0	0
	المجموع	168342	508861	340519
صلاح الدين	مدينون (عملاء)	0	0	0
	التغير في قيمة الاوراق المالية	0	0	0
	ارصدة نقدية لدى البنوك والصندوق	150000	200000	50000
	اصول مالية اخرى	0	0	0
	المجموع	150000	200000	50000
النجف	مدينون (عملاء)	2500	2500	0
	التغير في قيمة الاوراق المالية	0	0	0
	ارصدة نقدية لدى البنوك والصندوق	493789	511249	17460
	اصول مالية اخرى	0	0	0
	المجموع	496289	513749	17460
القادسية	مدينون (عملاء)	148500	153362	4862
	التغير في قيمة الاوراق المالية	0	0	0
	ارصدة نقدية لدى البنوك والصندوق	212130	938956	726826
	اصول مالية اخرى	0	0	0
	المجموع	360630	1092318	731688

جدول (19) قيمة التغير في الاصول المالية (القيمة الف دينار)

المحافظة	الاصول	بداية السنة	نهاية السنة	التغير في الاصول
المتنى	مدينون (عملاء)	15000	19000	4000
	التغير في قيمة الاوراق المالية	0	0	0
	ارصدة نقدية لدى البنوك والصندوق	6257574	7397321	1139747
	اصول مالية اخرى	0	0	0
	المجموع	6272574	7416321	1143747
ذي قار	مدينون (عملاء)	0	0	0
	التغير في قيمة الاوراق المالية	0	0	0
	ارصدة نقدية لدى البنوك والصندوق	0	0	0
	اصول مالية اخرى	0	0	0
	المجموع	0	0	0
ميسان	مدينون (عملاء)	0	0	0
	التغير في قيمة الاوراق المالية	0	0	0
	ارصدة نقدية لدى البنوك والصندوق	0	0	0
	اصول مالية اخرى	0	0	0
	المجموع	0	0	0
البصرة	مدينون (عملاء)	79875	197835	117960
	التغير في قيمة الاوراق المالية	0	0	0
	ارصدة نقدية لدى البنوك والصندوق	1181295	2198136	1016841
	اصول مالية اخرى	0	0	0
	المجموع	1261170	2395971	1134801
مجموع المحافظات ماعدا الاقليم	مدينون (عملاء)	10035606	23524447	13488841
	التغير في قيمة الاوراق المالية	455016	2334625	1879609
	ارصدة نقدية لدى البنوك والصندوق	255929354	396508764	140579410
	اصول مالية اخرى	882652	1543577	660925
	المجموع	267302628	423911413	156608785
مجموع اقليم كردستان	مدينون (عملاء)	12323450	16365550	4042100
	التغير في قيمة الاوراق المالية	100000	110000	10000
	ارصدة نقدية لدى البنوك والصندوق	307246950	326429700	19182750
	اصول مالية اخرى	170000	205000	35000
	المجموع	319840400	343110250	23269850
العراق	مدينون (عملاء)	22359056	39889997	17530941
	التغير في قيمة الاوراق المالية	555016	2444625	1889609
	ارصدة نقدية لدى البنوك والصندوق	563176304	722938464	159762160
	اصول مالية اخرى	1052652	1748577	695925
	المجموع	587143028	767021663	179878635

جدول (20) قيمة التغير في الخصوم (القيمة الف دينار )

المحافظة	الاصول	بداية السنة	نهاية السنة	التغير في الخصوم
دهوك	حقوق الشركاء	100000	150000	50000
	قروض طويلة وقصيرة الاجل	643000	695000	52000
	التغير في الاوراق المالية	0	0	0
	داننون (عملاء)	10051900	12251000	2199100
	المجموع	10794900	13096000	2301100
نينوى	حقوق الشركاء	3411779	11866461	8454682
	قروض طويلة وقصيرة الاجل	0	0	0
	التغير في الاوراق المالية	0	0	0
	داننون (عملاء)	32890	50569	17679
	المجموع	3444669	11917030	8472361
سليمانية	حقوق الشركاء	0	0	0
	قروض طويلة وقصيرة الاجل	0	0	0
	التغير في الاوراق المالية	0	0	0
	داننون (عملاء)	114000	118000	4000
	المجموع	114000	118000	4000
كركوك	حقوق الشركاء	1399566	4254824	2855258
	قروض طويلة وقصيرة الاجل	0	0	0
	التغير في الاوراق المالية	0	0	0
	داننون (عملاء)	59072	90795	31723
	المجموع	1458638	4345619	2886981
اربيل	حقوق الشركاء	837500	993750	156250
	قروض طويلة وقصيرة الاجل	0	0	0
	التغير في الاوراق المالية	0	0	0
	داننون (عملاء)	205000	217500	12500
	المجموع	1042500	1211250	168750
ديالى	حقوق الشركاء	0	0	0
	قروض طويلة وقصيرة الاجل	0	0	0
	التغير في الاوراق المالية	0	0	0
	داننون (عملاء)	0	0	0
	المجموع	0	0	0
الانبار	حقوق الشركاء	650000	709000	59000
	قروض طويلة وقصيرة الاجل	53302	53841	539
	التغير في الاوراق المالية	338700	1028743	690043
	داننون (عملاء)	1350	1520	170
	المجموع	1043352	1793104	749752

جدول (20) قيمة التغير في الخصوم (القيمة الف دينار )

المحافظة	الاصول	بداية السنة	نهاية السنة	التغير في الخصوم
بغداد	حقوق الشركاء	232107891	352345403	120237512
	قروض طويلة وقصيرة الاجل	1119904	5524975	4405071
	التغير في الاوراق المالية	940073	1068416	128343
	داننون (عملاء)	19066265	36146814	17080549
	المجموع	253234133	395085608	141851475
بابل	.	942000	2522000	1580000
	قروض طويلة وقصيرة الاجل	0	0	0
	التغير في الاوراق المالية	0	0	0
	داننون (عملاء)	90000	140000	50000
	المجموع	1032000	2662000	1630000
كربلاء	حقوق الشركاء	6220583	12485539	6264956
	قروض طويلة وقصيرة الاجل	0	0	0
	التغير في الاوراق المالية	0	0	0
	داننون (عملاء)	542833	8905554	8362721
	المجموع	6763416	21391093	14627677
واسط	حقوق الشركاء	0	0	0
	قروض طويلة وقصيرة الاجل	0	0	0
	التغير في الاوراق المالية	0	0	0
	داننون (عملاء)	0	0	0
	المجموع	0	0	0
صلاح الدين	حقوق الشركاء	0	0	0
	قروض طويلة وقصيرة الاجل	0	0	0
	التغير في الاوراق المالية	0	0	0
	داننون (عملاء)	0	0	0
	المجموع	0	0	0
النجف	حقوق الشركاء	4311076	5263941	952865
	قروض طويلة وقصيرة الاجل	0	0	0
	التغير في الاوراق المالية	0	0	0
	داننون (عملاء)	0	0	0
	المجموع	4311076	5263941	952865
القادسية	حقوق الشركاء	0	0	0
	قروض طويلة وقصيرة الاجل	0	0	0
	التغير في الاوراق المالية	0	0	0
	داننون (عملاء)	1800	452730	450930
	المجموع	1800	452730	450930

جدول (20) قيمة التغير في الخصوم (القيمة الف دينار )

المحافظة	الاصول	بداية السنة	نهاية السنة	التغير في الخصوم
المتنى	حقوق الشركاء	3850530	15542307	11691777
	قروض طويلة وقصيرة الاجل	1500	2500	1000
	التغير في الاوراق المالية	0	0	0
	دائنون (عملاء)	54840	7652527	7597687
	المجموع	3906870	23197334	19290464
ذي قار	حقوق الشركاء	0	0	0
	قروض طويلة وقصيرة الاجل	0	0	0
	التغير في الاوراق المالية	0	0	0
	دائنون (عملاء)	0	0	0
	المجموع	0	0	0
ميسان	حقوق الشركاء	0	0	0
	قروض طويلة وقصيرة الاجل	0	0	0
	التغير في الاوراق المالية	0	0	0
	دائنون (عملاء)	0	0	0
	المجموع	0	0	0
البصرة	حقوق الشركاء	9612000	11076500	1464500
	قروض طويلة وقصيرة الاجل	0	0	0
	التغير في الاوراق المالية	0	0	0
	دائنون (عملاء)	134473	172525	38052
	المجموع	9746473	11249025	1502552
مجموع المحافظات ماعدا الاقليم	حقوق الشركاء	262505425	416065975	153560550
	قروض طويلة وقصيرة الاجل	1174706	5581316	4406610
	التغير في الاوراق المالية	1278773	2097159	818386
	دائنون (عملاء)	19983523	53613034	33629511
	المجموع	284942427	477357484	192415057
مجموع اقليم كردستان	حقوق الشركاء	937500	1143750	206250
	قروض طويلة وقصيرة الاجل	643000	695000	52000
	التغير في الاوراق المالية	0	0	0
	دائنون (عملاء)	10370900	12586500	2215600
	المجموع	11951400	14425250	2473850
العراق	حقوق الشركاء	263442925	417209725	153766800
	قروض طويلة وقصيرة الاجل	1817706	6276316	4458610
	التغير في الاوراق المالية	1278773	2097159	818386
	دائنون (عملاء)	30354423	66199534	35845111
	المجموع	296893827	491782734	194888907

جدول ( 21 ) كشف حركة الموجودات الثابتة حسب المحافظات ونوع الموجود خلال سنة 2012 (القيمة الف دينار )

المحافظة	نوع الموجود	القيمة الدفترية في 2012/1/1	قيمة الاضافات خلال السنة الماضية	قيمة المستبعادات خلال السنة الماضية	اندثار العام الحالي	القيمة الدفترية في 2012/12/31
دهوك	الاراضي	0	0	0	0	0
	المباني	0	0	0	0	0
	الالات والمعدات	177438	3100	5940	17460	157138
	وسائط النقل	551100	0	0	55110	495990
	عدد وقوالب	1100	0	0	220	880
	الاثاث	446710	8890	18680	43692	393228
	الحاسبات الكترونية	33880	280	1690	3247	29223
	النقات الايرادية	49180	0	0	9836	39344
	موجودات اخرى	0	0	0	0	0
المجموع	1259408	12270	26310	129565	1115803	
نينوى	الاراضي	0	0	0	0	0
	المباني	0	0	0	0	0
	الالات والمعدات	960	2225	0	319	2867
	وسائط النقل	0	0	0	0	0
	عدد وقوالب	0	0	0	0	0
	الاثاث	47235	43457	0	9069	81623
	الحاسبات الكترونية	14746	4400	0	1915	17231
	النقات الايرادية	3550	0	0	710	2840
	موجودات اخرى	0	0	0	0	0
المجموع	66491	50082	0	12012	104561	
السليمانية	الاراضي	189000	0	0	0	189000
	المباني	363400	0	0	14536	348864
	الالات والمعدات	244722	4050	0	24877	223895
	وسائط النقل	770040	0	0	77004	693036
	عدد وقوالب	161640	6200	0	33568	134272
	الاثاث	332185	5200	1850	33554	301982
	الحاسبات الكترونية	134900	0	128	13477	121295
	النقات الايرادية	9100	0	0	1820	7280
	موجودات اخرى	50000	0	0	10000	40000
المجموع	2254987	15450	1978	208836	2059623	
كركوك	الاراضي	0	0	0	0	0
	المباني	0	0	0	0	0
	الالات والمعدات	800	0	0	80	720
	وسائط النقل	5000	0	0	500	4500
	عدد وقوالب	0	0	0	0	0
	الاثاث	18451	0	0	1845	16606
	الحاسبات الكترونية	13550	0	0	1355	12195
	النقات الايرادية	2595	0	0	519	2076
	موجودات اخرى	300	0	0	60	240
المجموع	40696	0	0	4359	36337	
اربيل	الاراضي	339960	1200	800	1958	46982
	المباني	48540	0	100	875	7875
	الالات والمعدات	8850	0	0	6000	54000
	وسائط النقل	60000	0	0	6000	54000
	عدد وقوالب	51365	1130	1120	10275	41100
	الاثاث	137900	11540	3570	14587	131283
	الحاسبات الكترونية	64280	4080	2005	6636	59720
	النقات الايرادية	113940	3450	2150	23048	92192
	موجودات اخرى	1200	0	0	240	960
المجموع	826035	21400	9745	63618	774072	

جدول ( 21 ) كشف حركة الموجودات الثابتة حسب المحافظات ونوع الموجود خلال سنة 2012 ( القيمة الف دينار )

المحافظة	نوع الموجود	القيمة الدفترية في 2012/1/1	قيمة الإضافات خلال السنة الماضية	قيمة المستبدات خلال السنة الماضية	اندثار العام الحالي	القيمة الدفترية في 2012/12/31
ديالى	الأراضي	0	0	0	0	0
	المباني	0	0	0	0	0
	الآلات والمعدات	0	0	0	0	0
	وسائط النقل	0	0	0	0	0
	عدد وقوالب	0	0	0	0	0
	الأثاث	0	0	0	0	0
	الحاسبات الكترونية	0	0	0	0	0
	التقنيات الأيرادية	600	0	0	120	480
	موجودات أخرى	0	0	0	0	0
المجموع	600	0	0	120	480	
الانبار	الأراضي	260000	0	0	0	260000
	المباني	135000	0	0	5400	129600
	الآلات والمعدات	8770	0	0	877	7893
	وسائط النقل	71800	0	0	7180	64620
	عدد وقوالب	0	0	0	0	0
	الأثاث	72425	0	0	7243	65183
	الحاسبات الكترونية	16170	0	0	1617	14553
	التقنيات الأيرادية	0	0	0	0	0
	موجودات أخرى	0	0	0	0	0
المجموع	564165	0	0	22317	541849	
بغداد	الأراضي	0	0	0	0	0
	المباني	0	0	0	0	0
	الآلات والمعدات	11738785	44530	0	1178332	10604984
	وسائط النقل	167182	88138	0	229788	229788
	عدد وقوالب	63878	1350	0	13046	52182
	الأثاث	3568352	1262101	0	483045	4347408
	الحاسبات الكترونية	78240	12150	0	9039	81351
	التقنيات الأيرادية	906020	138691	0	208942	835769
	موجودات أخرى	0	0	0	0	0
المجموع	16522457	1546960	0	1917936	16151481	
بابل	الأراضي	350000	100000	0	18000	432000
	المباني	450000	0	0	6575	59171
	الآلات والمعدات	47245	20405	1905	13100	117900
	وسائط النقل	131000	0	0	0	0
	عدد وقوالب	0	0	0	0	0
	الأثاث	58120	4625	8375	5437	48933
	الحاسبات الكترونية	44690	950	320	4532	40788
	التقنيات الأيرادية	0	0	0	0	0
	موجودات أخرى	0	0	0	0	0
المجموع	1081055	125980	10600	47644	1148792	
كربلاء	الأراضي	0	0	0	0	0
	المباني	0	0	0	0	0
	الآلات والمعدات	20480	15384	5000	3086	27778
	وسائط النقل	0	0	0	0	0
	عدد وقوالب	0	0	0	0	0
	الأثاث	34882	270	0	3515	31637
	الحاسبات الكترونية	12300	0	0	1230	11070
	التقنيات الأيرادية	9000	1500	0	2100	8400
	موجودات أخرى	0	0	0	0	0
المجموع	76662	17154	5000	9932	78884	

جدول ( 21 ) كشف حركة الموجودات الثابتة حسب المحافظات ونوع الموجود خلال سنة 2012 ( القيمة الف دينار )

المحافظة	نوع الموجود	القيمة الدفترية في 2012/1/1	قيمة الاضافات خلال السنة الماضية	قيمة المستبعدات خلال السنة الماضية	اندثار العام الحالي	القيمة الدفترية في 2012/12/31
واسط	الاراضي	0	0	0	0	0
	المباني	0	0	0	0	0
	الالات والمعدات	0	0	0	0	0
	وسائط النقل	0	0	0	0	0
	عدد وقوالب	0	0	0	0	0
	الاتات	1835	0	0	184	1652
	الحاسبات الكترونية	475	0	0	48	428
	النقات الابرادية	135	0	0	27	108
	موجودات اخرى	0	0	0	0	0
المجموع	2445	0	0	258	2187	
صلاح الدين	الاراضي	0	0	0	0	0
	المباني	0	0	0	0	0
	الالات والمعدات	500	0	0	50	450
	وسائط النقل	0	0	0	0	0
	عدد وقوالب	250	0	0	50	200
	الاتات	4700	0	0	470	4230
	الحاسبات الكترونية	2500	0	0	250	2250
	النقات الابرادية	0	0	0	0	0
	موجودات اخرى	0	2000	0	400	1600
المجموع	7950	2000	0	1220	8730	
النجف	الاراضي	100000	0	0	0	100000
	المباني	20000	0	0	800	19200
	الالات والمعدات	33389	800	150	3404	30635
	وسائط النقل	0	0	0	0	0
	عدد وقوالب	0	0	0	0	0
	الاتات	47025	400	0	4743	42683
	الحاسبات الكترونية	34155	300	0	3446	31010
	النقات الابرادية	153600	0	0	30720	122880
	موجودات اخرى	0	0	0	0	0
المجموع	388169	1500	150	43112	346407	
القادسية	الاراضي	0	0	0	0	0
	المباني	0	0	0	0	0
	الالات والمعدات	0	0	0	0	0
	وسائط النقل	0	0	0	0	0
	عدد وقوالب	0	0	0	0	0
	الاتات	13477	10500	0	2398	21579
	الحاسبات الكترونية	4200	1700	0	590	5310
	النقات الابرادية	45083	0	0	9017	36066
	موجودات اخرى	0	0	0	0	0
المجموع	62760	12200	0	12004	62956	
المتشي	الاراضي	0	0	0	0	0
	المباني	0	0	0	0	0
	الالات والمعدات	16170	0	0	1617	14553
	وسائط النقل	0	0	0	0	0
	عدد وقوالب	0	0	0	0	0
	الاتات	20750	0	0	2075	18675
	الحاسبات الكترونية	11200	0	0	1120	10080
	النقات الابرادية	26750	0	0	5350	21400
	موجودات اخرى	0	0	0	0	0
المجموع	74870	0	0	10162	64708	



جدول ( 21 ) كشف حركة الموجودات الثابتة حسب المحافظات ونوع الموجود خلال سنة 2012 (القيمة الف دينار )

المحافظة	نوع الموجود	القيمة الدفترية في 2012/1/1	قيمة الإضافات خلال السنة الماضية	قيمة المستبعدات خلال السنة الماضية	اندثار العام الحالي	القيمة الدفترية في 2012/12/31
ذي قار	الأراضي	150000	0	0		150000
	المباني	150000	0	0	6000	144000
	الآلات والمعدات	5200	0	0	520	4680
	وسائط النقل	0	0	0	0	0
	عدد وقوالب	9970	0	0	1994	7976
	الأثاث	47700	0	0	4770	42930
	الحاسبات الكترونية	35550	0	0	3555	31995
	التقنيات الأيرادية	26700	0	0	5340	21360
	موجودات أخرى	750	0	0	150	600
المجموع	425870	0	0	22329	403541	
ميسان	الأراضي	0	0	0		0
	المباني	20000	0	0	800	19200
	الآلات والمعدات	0	0	0	0	0
	وسائط النقل	0	0	0	0	0
	عدد وقوالب	0	0	0	0	0
	الأثاث	41000	0	0	4100	36900
	الحاسبات الكترونية	31000	0	0	3100	27900
	التقنيات الأيرادية	0	0	0	0	0
	موجودات أخرى	0	0	0	0	0
المجموع	92000	0	0	8000	84000	
البصرة	الأراضي	0	0	0		0
	المباني	0	0	0	0	0
	الآلات والمعدات	48175	45765	1900	9204	82836
	وسائط النقل	0	0	0	0	0
	عدد وقوالب	0	0	0	0	0
	الأثاث	87105	6350	1250	9221	82985
	الحاسبات الكترونية	42105	7250	1600	4776	42980
	التقنيات الأيرادية	24370	27000	300	10214	40856
	موجودات أخرى	0	0	0	0	0
المجموع	201755	86365	5050	33414	249656	
مجموع المحافظات ماعدا الاقليم	الأراضي	860000	100000	0	0	960000
	المباني	775000	0	0	31000	744000
	الآلات والمعدات	11920474	129109	8955	1204063	10836565
	وسائط النقل	374982	88138	0	46312	416808
	عدد وقوالب	74098	1350	0	15090	60358
	الأثاث	4063057	1327703	9625	538114	4843022
	الحاسبات الكترونية	340881	26750	1920	36571	329140
	التقنيات الأيرادية	1198403	167191	300	273059	1092235
	موجودات أخرى	1050	2000	0	610	2440
المجموع	19607945	1842241	20800	2144818	19284568	
اقليم كردستان	الأراضي	528960	0	0	0	528960
	المباني	411940	1200	800	16494	395846
	الآلات والمعدات	431010	7150	6040	43212	388908
	وسائط النقل	1381140	0	0	138114	1243026
	عدد وقوالب	214105	7330	1120	44063	176252
	الأثاث	916795	25630	24100	91833	826493
	الحاسبات الكترونية	233060	4360	3823	23360	210237
	التقنيات الأيرادية	172220	3450	2150	34704	138816
	موجودات أخرى	51200	0	0	10240	40960
المجموع	4340430	49120	38033	402019	3949498	
العراق	الأراضي	1388960	100000	0	0	1488960
	المباني	1186940	1200	800	47494	1139846
	الآلات والمعدات	12351484	136259	14995	1247275	11225473
	وسائط النقل	1756122	88138	0	184426	1659834
	عدد وقوالب	288203	8680	1120	59153	236610
	الأثاث	4979852	1353333	33725	629946	5669514
	الحاسبات الكترونية	573941	31110	5743	59931	539377
	التقنيات الأيرادية	1370623	170641	2450	307763	1231051
	موجودات أخرى	52250	2000	0	10850	43400
المجموع	23948375	1891361	58833	2546837	23234066	

جدول ( 22 ) عدد المنشآت حسب بدء ممارسة النشاط والمحافظات

الورق	مجموع القيم كربستان	مجموع المحافظات ماتعا الاقليم	البصرة	ميسان	ذي قار	القتي	القادسية	النجف	صلاح الدين	واسط	كربلاء	بابل	بغداد	الائتبر	ديالى	اربيل	كركوك	السليمانية	تيفرى	دهوك	المحافظة
1	0	1	0	0	0	0	0	0	0	0	0	0	1	0	0	0	0	0	0	0	1990
14	14	0	0	0	0	0	0	0	0	0	0	0	0	0	0	1	0	11	0	2	1991
81	81	0	0	0	0	0	0	0	0	0	0	0	0	0	0	18	0	28	0	35	1992
28	25	3	0	0	0	0	0	0	0	0	0	0	3	0	0	8	0	4	0	13	1993
49	32	17	0	1	0	0	0	0	0	0	0	0	13	0	0	11	0	10	3	11	1994
30	25	5	0	0	0	0	0	1	0	0	0	0	4	0	0	4	0	16	0	5	1995
25	25	0	0	0	0	0	0	0	0	0	0	0	0	0	0	1	0	12	0	12	1996
41	25	16	0	0	2	0	0	0	0	1	0	1	8	2	0	3	2	13	0	9	1997
27	20	7	0	0	0	0	0	1	0	0	0	0	4	0	0	1	0	12	2	7	1998
76	18	58	0	0	1	1	1	0	0	0	1	0	40	2	0	2	5	13	7	3	1999
120	29	91	5	1	3	2	1	0	0	1	3	3	58	3	1	3	3	22	7	4	2000
19	9	10	1	0	0	0	0	0	0	0	0	0	6	2	0	0	0	6	1	3	2001
9	7	2	0	0	0	0	0	0	0	0	0	0	1	0	0	0	1	5	0	2	2002
18	16	2	0	0	0	0	0	0	0	0	0	0	0	2	0	4	0	8	0	4	2003
30	12	18	6	1	0	1	0	0	0	0	0	1	8	0	0	3	0	6	1	3	2004
12	9	3	2	0	0	0	0	0	0	0	0	0	1	0	0	2	0	6	0	1	2005
17	6	11	5	0	0	0	0	0	1	0	0	1	4	0	0	2	0	4	0	0	2006
25	20	5	2	0	0	0	0	0	0	0	0	1	2	0	0	1	0	11	0	8	2007
31	17	14	3	0	1	1	0	0	0	0	0	1	7	1	0	3	0	9	0	5	2008
14	8	6	1	0	1	0	0	1	0	0	0	0	2	1	0	0	0	2	0	6	2009
28	9	19	2	0	2	1	0	1	0	0	3	1	8	0	0	3	0	4	1	2	2010
47	17	30	0	3	4	2	0	2	0	0	0	0	17	1	0	5	0	2	1	10	2011
79	15	64	2	2	1	3	2	5	1	0	1	0	40	0	0	7	0	7	7	1	2012
4	0	4	0	0	0	0	1	0	0	0	0	0	3	0	0	0	0	0	0	0	2013
825	439	386	29	8	15	11	5	11	2	2	8	9	230	14	1	82	11	211	30	146	العراق

جدول ( 23 ) عدد المنشآت المتوقفة لأكثر من شهر حسب المحافظة واسباب التوقف

المحافظة	عدد المنشآت	السبب الرئيسي للتوقف		
		امني	صيانة	اخرى
المجموع				
دهوك	0	0	0	0
نينوى	0	0	0	0
السليمانية	3	0	3	0
كركوك	0	0	0	0
اربيل	2	0	2	0
ديالى	0	0	0	0
الأنبار	2	0	1	1
بغداد	6	1	4	1
بابل	0	0	0	0
كربلاء	0	0	0	0
واسط	0	0	0	0
صلاح الدين	0	0	0	0
النجف	3	0	3	0
القادسية	0	0	0	0
المتن	0	0	0	0
ذي قار	0	0	0	0
ميسان	0	0	0	0
البصرة	8	0	8	0
مجموع المحافظات ماعدا الاقليم	19	1	13	5
مجموع اقليم كردستان	5	0	5	0
العراق	24	1	18	5

جدول (24) عدد المنشآت التي تمتلك سجلات نظامية حسب المحافظة

قيمة القرض الذي تم الحصول عليه	هل تم الحصول على قرض من البنوك			هل لدى المنشأة دفاتر محاسبية منتظمة			المحافظة
	المجموع	لا	نعم	المجموع	لا	نعم	
23000	146	144	2	146	11	135	دهوك
0	30	30	0	30	1	29	نينوى
0	211	211	0	211	113	98	السليمانية
0	11	11	0	11	0	11	كركوك
0	82	82	0	82	14	68	أربيل
0	1	1	0	1	0	1	ديالى
0	14	14	0	14	1	13	الأنبار
0	230	230	0	230	5	225	بغداد
0	9	9	0	9	0	9	بابل
0	8	8	0	8	0	8	كربلاء
0	2	2	0	2	0	2	واسط
0	2	2	0	2	0	2	صلاح الدين
0	11	11	0	11	0	11	النجف
0	5	5	0	5	0	5	القادسية
0	11	11	0	11	0	11	المتنى
0	15	15	0	15	0	15	ذي قار
0	8	8	0	8	0	8	ميسان
0	29	29	0	29	0	29	البصرة
0	386	386	0	386	7	379	مجموع المحافظات ماعدا الاقليم
23000	439	437	2	439	138	301	مجموع اقليم كردستان
23000	825	823	2	825	145	680	العراق



محلل تعليمات واستمارة  
مسح منشآت التحويل المالي والصرافة



جمهورية العراق  
وزارة التخطيط  
الجهاز المركزي للإحصاء  
مديرية إحصاءات التجارة



## استثمار مسح منشآت التحويل المالي والصرافة لسنة 2013





## تعليمات أستمارة مسح منشآت التحويل المالي والصرافة

### القسم الأول : بيانات تعريفية:-

يكتب اسم المحافظة ، القضاء ، الناحية

العنوان:- يثبت العنوان حسب موقع المنشأة وواقع الحال

الاسم التجاري للمنشأة:- يذكر الاسم التجاري للمنشأة مثلما موجود في أجازة التأسيس أو في لوحة العرض في حالة وجوده.

( A1 ) رمز الوحدة الإدارية:- يمثل رمز الوحدة الإدارية المكون من خمسة مراتب حسب دليل الوحدات الإدارية للتعداد ولايقبل الفراغ.

( A2 ) تسلسل الاستمارة:- يدرج رقم الاستمارة ويبدأ من رقم 1 إلى آخر استمارة لكل محافظة

(A3) البيئة:- يؤشر حسب موقع المنشأة وواقع الحال..

(A4)عاندية الإدارة : ويكون لها ثلاثة حقول القطاع الخاص يعود لأفراد وشركاء عراقيين أما القطاع الأجنبي فيكون لغير العراقيين والمختلط تكون إدارة عراقية وأجنبية.

(A5) رمز النشاط :- يوضع رمز النشاط من قبل مديرية احصاء التجارة.

اسم صاحب المنشأة :- يذكر الاسم الثلاثي لصاحب المنشأة أو الشخص المسؤول عن إدارة المنشأة رسمياً.

(A6) الجنس:- يؤشر نوع الجنس لصاحب المنشأة او مديرها سواء ذكر او أنثى.

(A7)العمر:- يذكر عمر صاحب المنشأة او مديرها رقماً دون ذكر الموالييد.

(A8) التحصيل الدراسي:- تذكر آخر شهادة دراسية حصل عليها صاحب المنشأة .

(A9) رقم الموبايل والبريد الالكتروني: يذكر رقم الهاتف والبريد الالكتروني الخاص بصاحب المنشأة او مديرها.

### (A10) نتيجة المقابلة:

تدون نتيجة استيفاء بيانات الاستمارة من قبل الباحث الميداني حيث تدون النتائج كالاتي:

1. تمت المقابلة : تؤشر عندما يتم استيفاء كافة بيانات الاستمارة من المنشأة بنجاح.

2. رفض المقابلة : تؤشر عندما لا يستطيع الباحث إجراء المقابلة كأن يرفض جميع أفراد المنشأة الإدلاء بالبيانات لعدم القناعة أو الخوف أو لأي سبب آخر ويؤشر الحقل بعد إعادة المحاولة عدة مرات.

3. المنشأة مغلقة (متوقفة نهائياً) او مهدمة

• مغلقة: المبنى موجود ولكن قد تكون المنشأة فارغة ، أو قد تكون معدة للبيع.

• مهدمة: تؤشر عندما يتم التأكد من الوصول إلى الموقع الصحيح للمنشأة لكن لم يجد مبنى في المكان أما بسبب الهدم أو التدمير.

4. المنشأة متوقفة بشكل مؤقت (أستمر):تؤشر عندما تكون المنشأة موجودة مع الأثاث ولكنها لا تعمل في الوقت الحالي،وممكن أن تعود لمزاولة نشاطها في أي وقت.  
ملاحظة :-في حالة ( 2 ، 3 ) تنهي الاستمارة.

(A11) هل توقفت المنشأة عن العمل لأكثر من شهر (للسنة الماضية): إذا توقفت المنشأة عن العمل لمدة

شهر أو أكثر خلال سنة 2012 يؤشر بـ (نعم) ثم يجيب على الفقرة A12 ويختار السبب الرئيسي للتوقف

ويضع اختيار واحد فقط في المربع المناسب ، وفي حالة لم تتوقف المنشأة عن العمل في سؤال A11 يجيب بـ ( لا ) ثم ينتقل إلى سؤال A13.

المحافظة ..... القضاء ..... الناحية .....  
العنوان .....  
الاسم التجاري للمنشأة : .....

A1 رمز الوحدة الإدارية: [ ] [ ] [ ] [ ] [ ] [ ] A2 تسلسل الاستمارة: [ ] [ ] [ ] [ ] [ ] [ ]

A3 البيئة: حضر [ ] [ ] 1 ريف [ ] [ ] 2

A4 عائلية الإدارة : قطاع خاص [ ] [ ] 1 قطاع أجنبي [ ] [ ] 2 قطاع مختلط [ ] [ ] 3

A5 رمز النشاط: [ ] [ ] [ ] [ ] [ ] [ ]

أسم صاحب المنشأة أو مديرها : .....

A6 الجنس: ذكر [ ] [ ] 1 أنثى [ ] [ ] 2 A7 العمر ( بالسنوات ) : [ ] [ ]

A8 التحصيل الدراسي: [ ] [ ] [ ] [ ] [ ] [ ]

12	11	10	9	8	7	6	5	4	3	2	1
أخرى	دكتوراه فما فوق	ماجستير	دبلوم عالي	بكالوريوس	دبلوم	أعدادية	متوسطة	ابتدائي	يقرأ ويكتب	يقرأ فقط	أمي

A9 رقم الموبايل : ..... البريد الإلكتروني: .....

A10 نتيجة المقابلة: تمت المقابلة [ ] [ ] 1 رفض المقابلة (انهي المقابلة) [ ] [ ] 2

المنشأة مغلقة ( متوقفة نهائياً) او مهدمة (إنهي الاستمارة) [ ] [ ] 3

المنشأة متوقفة بشكل مؤقت (استمر) [ ] [ ] 4

A11 هل توقفت المنشأة عن العمل بشكل مؤقت لاكثر من شهر ( لسنة 2012)

نعم (استمر) [ ] [ ] 1 لا (انتقل الى A13) [ ] [ ] 2

A12 السبب الرئيسي للتوقف: أمني [ ] [ ] 1 صيانة [ ] [ ] 2 اخرى تذكر ..... [ ] [ ] 3

**(A13) الكيان القانوني:-** ضع علامة (X) في المربع المناسب الذي يتم اختياره المطابق لوضع المنشأة:

1. **منشأة فردية:-** منشأة تتألف من شخص طبيعي واحد يكون مالكا للمنشأة و مسؤولاً مسؤولية شخصية وغير محدودة عن جميع التزامات المنشأة .

2. **شركة مساهمة:-** ( المختلطة أو الخاصة ) شركة تتألف من عدد من الأشخاص لا يقل عن خمسة يكتب فيها المساهمون بأسهم في اكتاب عام ويكونون مسؤولين عن كافة الالتزامات المالية للشركة بمقدار القيمة الاسمية للأسهم التي اكتتبوا بها .

3. **الشركة المحدودة:-** لا يزيد عدد الأشخاص الطبيعيين في الشركة المختلطة أو الشركة المحدودة الخاصة عن 25 خمسة وعشرون شخصاً ويساهم هؤلاء في أسهم الشركة ويتحملون مسؤولية ديونها بالقيمة الاسمية للأسهم التي ساهموا بها .

4. **الشركة التضامنية:-** شركة تتألف من عدد لا يقل عن شخصين ولا يزيد عددهم على خمسة وعشرين شخصاً ، يكون لكل منهم حصة في رأس مال الشركة ، ويتحملون على وجه التضامن مسؤولية شخصية وغير محدودة عن جميع التزامات الشركة .

5. **أخرى:-** أي كيان قانوني آخر عدا الكيانات المذكورة أعلاه .  
**(A14) هل للمنشأة فروع:** اذا كان لدى المنشأة فروع يجيب بـ (نعم) مع ذكر عدد الفروع اما اذا يجيب بـ (لا) يستمر.

**(A15) سنة بدء النشاط:-** تذكر السنة التي بدأت فيها المنشأة ممارسة نشاطها .

**(A16) رأس مال المستثمر في المنشأة:-** يقصد به كافة المبالغ المستثمرة في المنشأة والتي يستخدمها لممارسة نشاطه وبضمنها السرقفليه تحسب ضمن رأس المال المستثمر.

**(A17) ملكية المبنى للمنشأة:-** إذا كانت المنشأة ملك (صاحب المنشأة أو أحد أولاده أو ورثته.. ) يضع رقم (1) في المربع وإذا كان إيجار يضع (2) في المربع وإذا كان أخرى (مسطحة ، ملك للغير ومشغولة بدون إيجار بالاتفاق مع المالك أو بدون الاتفاق مع المالك ، تجاوز (دائرة حكومية ، ... ) ضع (3) في المربع.

**(A18) الإيجار التقديري للمنشأة في حالة الملك أو الأخرى:-** تقدر قيمة الإيجار في حالة كون مبنى المنشأة ملك أو أخرى وتكون القيمة بالألف دينار على أن تكون مساوية لإيجار المثل أي يكون قريباً من الإيجارات المدفوعة في المنطقة لمثل هذا المبنى.

**هل تستخدم المنشأة الأجهزة التالية لتعزيز أعمالها التجارية:-**

إذا كانت تمتلك (A19 هاتف) داخل المنشأة يوشر علامة (X) على رمز (1) للهاتف الأرضي ويوشر على رمز (2) للموبايل ( نقال ) أو أي هاتف نقال ( ثريا ) ويوشر(3) في حالة استخدام فاكس ويمكن تأشير أكثر من حقل.

وإذا كانت تملك (A20 حاسبة شخصية):- يوشر علامة (X) على رمز (1) المقابل للمنضدية (التي تتكون من أجزاء شاشة ، كيبس ، كي بورد ... الخ ) ويوشر على رمز (2) المقابل للمحمولة إذا كان يملك لاب توب ويوشر الاثنين إذا كان يملك كلاهما

في حالة أن المنشأة تملك (A21 انترنت) يوشر علامة (X) على رمز(1) و في حالة وجود انترنت ويوشر على الرمز (2) في حالة عدم وجود انترنت.

**(A22) هل لدى المنشأة دفاتر محاسبية منتظمة:-**

هل تمتلك المنشأة مجموعة دفاتر محاسبية يسجل فيها كافة المعاملات اليومية التي تقوم بها وسجلات الاستاذ من خلال المعاملات وحسابات ختامية وميزانية .

**(A23) هل تم الحصول على قرض:** هل حصلت المنشأة على قرض سواء كان من البنوك اوجهات مالية مصرفية.

**(A24) قيمة القرض:** ماهو قيمة القرض الذي حصلت عليه المنشأة خلال العام الماضي.

**(A25) قيمة ما تم سداده من القرض:** ماهو المبلغ الذي تم تسديده من قيمة القرض خلال العام الماضي.



## 200 القسم الثاني:

### 200 (A) عدد العاملين وأجورهم لسنة 2012

#### عاملون بدون رواتب وأجور :-

يمثل عدد العاملين الذين لا يستلمون أجور مثال ذلك صاحب المنشأة او افراد اسرته أو شركائهم الذين يعملون بدون اجر .

عاملون برواتب وأجور :- يمثل عدد العاملين الذين يستلمون رواتب وأجور ومزايا نقدية من المنشأة. وكذلك يذكر مجموع الأجور السنوية المدفوعة لهم وهي قيمة ما تدفعه المنشأة نقداً الى العاملين من رواتب وأجور ومزايا لقاء عملهم فيها.

الاجور والمزايا النقدية المدفوعة: وتمثل مبالغ الاجور النقدية وكذلك المزايا النقدية (مكافئات نقدية) مدفوعة للعاملين.

### البطاقة رقم 201 أصحاب المنشأة العاملين فيها

يذكر عدد العاملين المشتغلين خلال سنة 2012 حسب أصنافهم وهم أصحاب المنشأة العاملين فيها.

### البطاقة رقم 202 العاملون في الإدارة

يقصد بذلك كافة العاملين الذين يعملون في الأمور الذاتية والإدارية والأفراد وأقسام المتابعة والحقوق... الخ .

### البطاقة رقم 203 العاملون في الحسابات

يقصد بهم العاملون من ذوالاختصاص في أقسام الحسابات والمالية والتدقيق وأعداد التسويات الحسابية وقوائم الرواتب والأجور والعاملون في كشوفات المشتريات والتحويل المالي وتصريف الأموال.

### البطاقة رقم 204 العاملون في الخدمات

ويدخل ضمن هذه المجموعة كافة العاملين الذين يؤدون خدمات لصالح المنشأة ... كالفراشين والحراس والمنظفين ( على ملاك المنشأة ) وما شابه ذلك.

### ( 200 - B ) المزايا العينية ومساهمة المنشأة لصالح العاملين :-

المزايا العينية : هي قيمة ما يقدمه صاحب العمل للعاملين من (مأكل ، ملابس ، سكن ، أجور الطبيب ، هدايا في المناسبات ، متطلبات اجتماعية... الخ) .

البطاقة رقم 221 طعام :- تقدر كلفة الطعام ، مياه الشرب التي تمنح للعاملين في المنشأة ويحسب لجميع العاملين المشمولين.

البطاقة رقم 222 سكن :- في حالة توفير سكن للعاملين من قبل صاحب المنشأة تقدر قيمة الإيجار ولجميع العاملين المشمولين بالسكن .

البطاقة رقم 223 ملابس :- في حالة توفير ملابس للعاملين غير ملابس العمل من قبل صاحب العمل تقدر القيمة النقدية وتحسب لجميع العاملين المشمولين .

البطاقة رقم 224 آخر تذكر :- أي مزايا أخرى عينية غير مذكورة أعلاه وليست نقدية تقدم للعامل من قبل صاحب المنشأة مثلاً معالجة طبية، تذاكر سفر، هدايا، نقل ... الخ ، تقدر القيمة النقدية لهذه المزايا لجميع العاملين المشمولين.

### مساهمة المنشأة لصالح العاملين :-

البطاقة رقم 241 رقم ضمان اجتماعي :- تمثل المبالغ التي تتحملها المنشأة لصالح العاملين والمدفوعة إلى الضمان الاجتماعي .

البطاقة رقم 242 تأمين صحي : يمثل المبالغ المدفوعة من قبل المنشأة في الضمان الصحي للعاملين لديها.

البطاقة رقم 243 تأمين على الحياة :- يمثل قيمة أقساط التأمين على الحياة التي تتحملها المنشأة للتأمين على حياة العاملين لدى شركات التأمين.

البطاقة رقم 244 أخرى : مساهمات أخرى للمنشأة غير مذكورة أعلاه.

## عدد العاملين وأجورهم لسنة 2012

A - 200

الأجور والمزايا النقدية المدفوعة (الف دينار)			عدد العاملين						أصناف العاملين	رمز البطاقة
			بأجر			بدون أجر				
المجموع	إناث	ذكور	المجموع	إناث	ذكور	المجموع	إناث	ذكور		
									أصحاب المنشأة العاملين فيها	201
									الإدارة	202
									الحسابات	203
									الخدمات	204
									أخرى تذكر	205
									المجموع	210

## المزايا العينية ومساهمة المنشأة لصالح العاملين

B - 200

القيمة (ألف دينار)	مساهمة المنشأة لصالح العاملين	رمز البطاقة	القيمة (ألف دينار)	المزايا العينية	رمز البطاقة
	ضمان اجتماعي	241		طعام	221
	تأمين صحي	242		سكن	222
	تأمين على الحياة	243		ملابس	223
	أخرى تذكر	244		أخرى تذكر	224
	المجموع	250		المجموع	230

### 300 القسم الثالث:

#### **300(A) المستلزمات السلعية لسنة 2012**

**المستلزمات السلعية:** يقصد بها قيمة المصروفات على السلع - الوسيطة - المستخدمة في المنشأة نتيجة ممارستها نشاطها... كقيمة المصروفات على الوقود والمحروقات الماء والكهرباء والقرطاسية وما شابه ذلك

**البطاقة رقم 301 وقود وزيوت :-** قيمة كل المواد التي تشتريها المنشأة لاستخدامها كوقود (بنزين ، كاز ، زيوت المكنان ... الخ ) للمكنان والمولدات الخاصة والسيارات المستخدمة لأغراض عمل المنشأة .

**البطاقة رقم 302 لوازم ومهمات :-** تمثل شراء أجهزة أطفاء الحرائق ولوازم الحراسة والدفاع المدني والملابس والأحذية الوقائية وغيرها من المهمات اللازمة لتنفيذ النشاط.

**البطاقة رقم 303 قرطاسية :-** هي المبالغ المصروفة على شراء القرطاسية التي استخدمت خلال السنة.

**البطاقة رقم 304 مياه :-** يمثل قيمة المياه التي استهلكتها المنشأة سواء للاستعمال أو التنظيف وتؤخذ القيمة من ورقة الماء .

**البطاقة رقم 305 كهرباء :-** قيمة أجور قائمة الكهرباء ( الوطنية ) المستخدمة خلال السنة مضاف إليها الأجور المدفوعة عن استخدام الكهرباء من المولدات المشتركة.

**البطاقة رقم 306 سلع أخرى :-** قيمة المواد الأخرى التي تستخدمها المنشأة غير المذكور أعلاه (مواد تنظيف ، مساحيق ، غسيل ، مواد زينة... الخ) .

#### **300(B) المستلزمات الخدمية لسنة 2012 :**

**المستلزمات الخدمية :-** تشمل كلفة الخدمات المؤداة من الغير واللازمة لتسهيل أعمال المنشأة وهي :-

**البطاقة رقم 321 أستتجار مباني :-** يمثل قيمة الإيجارات التي تدفعها المنشأة خلال السنة مثلاً إيجار محل ، معرض ، أو إيجارات المخازن المستخدمة من قبل المنشأة لأغراض ممارسة نشاطها عدا الأراضي الفضاء .

**البطاقة رقم 322 خدمات صيانة:-** هي المبالغ المصروفة للغير عن صيانة موجودات المنشأة(صيانة مباني،صيانة الآلات والمعدات و وسائل النقل والحاسبات الكترونية والأثاث)والمتمثلة بأجور العمل والمواد وغيرها.

**البطاقة رقم 323 دعاية وإعلان :-** إذا كانت المنشأة لديها نفقات دعاية وإعلان، تعمل دعاية للمحل تسجل أجور الدعاية في حالة دفع الأجور ، وإذا عمل كيس (علاكة) ووضع عليها اسم المنشأة ورقم الهاتف ... تسجل هذه الكلفة في حقل أجور الدعاية .

**البطاقة رقم 324 نشر وطبع:-** وتمثل المبالغ المدفوعة عن النشر والطبع.

**البطاقة رقم 325 اتصالات عامة :-** جميع المبالغ المدفوعة خلال السنة عن (خدمات الانترنت و البريد والبرق والفاكس والهاتف الأرضي وكرتات الموبايل... الخ) الخاصة بعمل المنشأة.

**البطاقة رقم 326 خدمات قانونية :-** تمثل الأجور المدفوعة للمحامين مقابل استشارة قانونية أو دعوة قضائية أو وكالة أو ما يخص القانون وله علاقة بعمل المنشأة .

**البطاقة رقم 327 خدمات مصرفية:** يشمل هذا الحساب جميع مبالغ العمولات والرسوم والأجور المصرفية باستثناء الفوائد ومصاريف الاعتمادات

**البطاقة رقم 328 أجور تنظيم وتدقيق الحسابات:** يشمل المبالغ المدفوعة للمحاسبين عن خدمات تنظيم وتدقيق الحسابات ويكون بضمنها المبالغ المدفوعة للجهات الأجنبية أو المحلية عن أجور تدقيق حسابات الفروع الخارجية ان وجدت.

**البطاقة رقم 329 خدمات أخرى ... خدمات تنظيف ... خدمات حراسة...الخ :-** تمثل الأجور المدفوعة عدا ما ذكر أعلاه مثل أجور أبحاث، تدريب ودراسة، ضيافة، أجور حارس.

#### **300(C) المصروفات التحويلية والمصروفات الأخرى لسنة 2012 :**

**البطاقة رقم 351 أرباح أسهم موزعة / مسحوبات من الدخل :-** هي عبارة عن قيمة الأرباح الموزعة إلى المالكين مقابل حصصهم في رأس المال .

**البطاقة رقم 352 الفوائد المدفوعة :-** هي قيمة الفوائد المدفوعة عن القروض المستلمة من قبل المنشأة للسنة السابقة.

**البطاقة رقم 353 إيجارات أراضي مدفوعة :-** قيمة ما تدفعه المنشأة عن إيجار الأراضي المستغلة من قبلها ( أرض فضاء او اراضي زراعية).

**البطاقة رقم 354 اشتراكات وأنتماءات :** يمثل بدلات الاشتراكات في الهيئات الإقليمية والدولية كذلك الاشتراك في المجلات والصحف والأدبيات الدورية الأخرى.

**البطاقة رقم 355 تعويضات و غرامات :** هي المبالغ التي تدفعها الوحدة بدون الحصول على مقابل وهي غير مرتبطة بنشاط الوحدة .

**البطاقة رقم 356 رسوم مهن :-** قيمة الأجور والرسوم التي تدفعها المنشأة مقابل السماح لها بممارسة المهنة مثل الرسوم المدفوعة عن الانتساب إلى الغرف التجارية.

**البطاقة رقم 357 إجازة عمل :-** قيمة الرسوم المدفوعة لغرض ممارسة المهنة عملياً

**البطاقة رقم 358 رسوم طابع :-** قيمة الرسوم التي تدفعها المنشأة مقابل خدمة تحصل عليها من الحكومة ( أجور الطوابع)

**البطاقة رقم 359 ضرائب الدخل والأرباح المدفوعة :-** قيمة الضرائب المباشرة المدفوعة للسنة السابقة عن أرباح المنشأة وفق تعليمات قانون ضريبة الدخل.

**البطاقة رقم 360 رسوم وضرائب أخرى :-** قيمة أي ضريبة أخرى تدفعها المنشأة لم تذكر أعلاه .

**البطاقة رقم 361 أقساط التامين:-** عبارة عن الأقساط السنوية التي يدفعها صاحب المنشأة إلى شركة التامين مقابل التامين على موجودات المنشأة.

**البطاقة رقم 362 منح وتبرعات مدفوعة :-** هي قيمة المنح والهدايا والتبرعات التي تقدمها المنشأة للغير بدون مقابل.

**البطاقة رقم 363 خسائر رأسمالية :-** عبارة عن الخسائر التي تتحملها المنشأة نتيجة بيع موجوداتها الثابتة بأسعار اقل من قيمتها الدفترية .

**البطاقة رقم 364 أخرى تذكر :-** أي مصاريف أخرى ، تدفعها المنشأة مثل ( غرامات ، تعويضات ، مصاريف سنوات سابقة) خلال السنة السابقة.

## 300 القسم الثالث

## المستلزمات السلعية لسنة 2012

A -300

رمز البطاقة	المستلزمات السلعية	القيمة (الف دينار)
301	وقود وزيوت	
302	لوازم ومهمات	
303	قرطاسيه	
304	مياه	
305	كهرباء	
306	أخرى تذكر	
310	المجموع	

## المستلزمات الخدمية لسنة 2012

B -300

رمز البطاقة	المستلزمات الخدمية	القيمة (الف دينار)
321	استئجار مباني	
322	خدمات صيانة	
323	دعاية وإعلان	
324	نشر وطبع	
325	اتصالات عامة	
326	خدمات قانونية	
327	خدمات مصرفية	
328	اجورتنظيم وتدقيق الحسابات	
329	أخرى بضمنها (التدريب، الضيافة، التنظيف، الحراسة ... الخ)	
340	المجموع	

## المصروفات التحويلية والمصروفات الأخرى لسنة 2012

C - 300

رمز البطاقة	المصروفات	القيمة (الف دينار)
351	أرباح أسهم موزعة / مسحوبات من الدخل	
352	الفوائد المدفوعة	
353	إيجارات أراضي مدفوعة	
354	اشتراكات وانتماءات	
355	تعويضات وغرامات	
356	رسوم مهين	
357	إجازة عمل	
358	رسوم طابع	
359	ضرائب الدخل والأرباح المدفوعة	
360	رسوم وضرائب أخرى	
361	أقساط التأمين	
362	منح وتبرعات مدفوعة	
363	خسائر رأسمالية	
364	أخرى تذكر	
370	المجموع	



## القسم الرابع :

### 400-A) الإيرادات لسنة 2012

البطاقة رقم 401 العمولات المستلمة عن بيع وشراء العملات الأجنبية : هي العمولات التي يتم الحصول عليها عن عمليات بيع وشراء العملات الأجنبية التي تقوم بها شركات الصرافة.

البطاقة رقم 402 عمولات مستلمة عن عمليات التحويل المالي : يقصد بها العمولات المستلمة عن عمليات التحويل المالي.

البطاقة رقم 403 إيرادات الأنشطة الأخرى : ويقصد بها قيمة الإيرادات المتحققة في المنشأة نتيجة ممارستها للأنشطة الثانوية غير نشاطها الرئيسي مثل (بيع الكارتات والخطوط والبطاقات الذكية ... الخ).

### 400-B) الإيرادات التحويلية والإيرادات الأخرى :

البطاقة رقم 411 أرباح أسهم مقبوضة :- هي عوائد استثمارات المنشأة في الأسهم والسندات التي تمتلكها المنشأة في الشركات المساهمة الأخرى لسنة.

البطاقة رقم 412 فوائد مقبوضة :- قيمة الفوائد التي تستلمها المنشأة من المصارف لقاء الودائع التي تمتلكها .

البطاقة رقم 413 إيجارات أراضي مقبوضة :- قيمة الإيرادات التي تستلمها المنشأة كبدل أيجار للأراضي الفضاء التي تمتلكها المنشأة او الاراضي الزراعية.

البطاقة رقم 414 تعويضات التأمين المقبوضة :- قيمة التعويضات المستلمة من شركات التأمين في حالة حصول حادث للمنشأة او الشركة خلال السنة الماضية .

البطاقة رقم 415 تحويلات ومنح جارية مقبوضة :- قيمة الإيرادات التي تستلمها المنشأة من جهات أخرى ، كمنح أو تبرعات للمنشأة خلال السنة الماضية.

البطاقة رقم 416 أرباح رأسمالية أخرى :- قيمة الأرباح المتحققة للمنشأة في حالة بيع الأصول الثابتة بأعلى من قيمتها الدفترية خلال السنة الماضية.

البطاقة رقم 417 إيرادات عرضية :- يشمل الإيرادات التي تحصل عليها المنشأة بصورة عرضية نتيجة مزاولتها للنشاط والتي ليس لها صفة الأستمرار.

البطاقة رقم 418 إيرادات أخرى تذكر :- قيمة الإيرادات غير المذكورة أعلاه .مثلاً غرامات مستلمة ، تعويضات مستلمة من الجهات الحكومية أو غير الحكومية عن العمليات الإرهابية ، إيرادات من سنوات سابقة ..... الخ المستلمة خلال السنة الماضية.

## 400 القسم الرابع

## الإيرادات لسنة 2012

## A - 400

رمز البطاقة	الإيرادات	القيمة (الف دينار)
401	العمولات المستلمة عن بيع وشراء العملات الأجنبية	
402	عمولات مستلمة عن عمليات التحويل المالي	
403	إيرادات الأنشطة الأخرى تذكر	
410	المجموع	

## الإيرادات التحويلية والإيرادات الأخرى لسنة 2012

## B - 400

رمز البطاقة	الإيرادات	القيمة (الف دينار)
411	أرباح أسهم مقبوضة	
412	فوائد مقبوضة	
413	إيجارات أراضي مقبوضة	
414	تعويضات التأمين المقبوضة	
415	تحويلات ومنح جارية مقبوضة	
416	أرباح رأسمالية أخرى	
417	إيرادات عرضية	
418	إيرادات أخرى تذكر	
430	المجموع	

**(A- 500) التغيير في الاصول المالية خلال السنة 2012:**

**التغيير في الاصول:** وهي التغيير في الحقوق المستحقة لدى المنشأة.

**البطاقة رقم 501 مدينون (عملاء):** يشمل الحقوق التي تعود للمنشأة ولدى جهة اخرى عن النشاط المالي والأنشطة الاخرى التي مارستها المنشأة خلال العام .

**البطاقة رقم 502 التغيير في قيمة الأوراق المالية:** هي عبارة عن قيمة التغيير في الأوراق المالية التي تمتلكها المنشأة مثل الاسهم، السندات، الكمبيالات.

**البطاقة رقم 503 التغيير في الأرصدة النقدية لدى البنوك والصندوق:**

- أرصدة نقدية لدى البنوك: هي مجموع التغيير في الأرصدة النقدية المتداولة لدى البنوك.
- أرصدة نقدية في الصندوق: هي مجموع التغيير في الأرصدة النقدية المتداولة في خزائن المنشأة.

**ملاحظة:** يمكن ان نقسم الأرصدة الى عملة محلية وعملة اجنبية.

**البطاقة رقم 504 اصول مالية اخرى:**

هي عبارة عن الاصول المالية (عدا النقد) مثل الاسهم والسندات الثابتة.

**(B- 500) التغيير في الخصوم المالية خلال سنة 2012:**

**الخصوم:** وهي التزامات الواجب دفعها من قبل المنشأة للغير ان كانت طويلة او قصيرة الأجل.

**البطاقة رقم 511 حقوق الشركاء:** تشمل حقوق الملكية وهي عبارة عن حقوق مالكي المنشأة التي تشمل رأس المال المدفوع والاحتياطات التي تشمل الارباح والخسائر المتراكمة من السنوات السابقة.

**البطاقة رقم 512 قروض طويلة وقصيرة الاجل:**

هي عبارة عن القروض الواجب سدادها من قبل المنشأة للغير لمدة سنة أو أكثر

**البطاقة رقم 513 التغيير في الاوراق المالية:**

• السندات: هي عبارة عن قيمة القروض التي تسدها المنشأة الى الجهات الخارجية والموثقة بواسطة سندات القرض.

• الكمبيالات: هي عبارة عن اوراق نقدية تستخدم كتعهد لتسديد مبلغ معين من قبل المنشأة في تاريخ استحقاق الكمبيالة.

**البطاقة رقم 514 الدائنون (عملاء):**

يشمل الالتزامات المترتبة على المنشأة تجاه جهة خارجية اخرى عن النشاط الجاري والأنشطة الاخرى مثل مصاريف مستحقة، فوائد مستحقة، تعويضات غير مدفوعة ..... الخ.

## 500 القسم الخامس

## A -500 التغير في الأصول المالية خلال السنة 2012 القيمة (ألف دينار)

رمز البطاقة	الأصول	بداية السنة 1	نهاية السنة 2	التغير في الأصول 1-2=3
501	مدينون (عملاء)			
502	التغير في قيمة الاوراق المالية			
503	أرصدة نقدية لدى البنوك والصندوق			
504	أصول مالية أخرى تذكر			
510	المجموع			

## B -500 التغير في الخصوم المالية خلال السنة 2012 القيمة (الف دينار)

رمز البطاقة	الخصوم	بداية السنة 1	نهاية السنة 2	التغير في الخصوم 1-2=3
511	حقوق الشركاء *			
512	قروض طويلة وقصيرة الأجل			
513	التغير في الاوراق المالية			
514	داننون (عملاء)			
520	المجموع			

(\* ) تشمل رأس المال المدفوع ، الاحتياطي ، المخصصات ، الإرباح والخسائر المرحلة من سنوات سابقة

## 600 القسم السادس:

### قيمة الموجودات الثابتة لسنة 2012

هي عبارة عن كل ماتملكه المنشأة من الموجودات الثابتة لغرض استخدامها في ممارسة النشاط بشكل دائم مثل الأراضي، المباني، والآلات، وأجهزة المكتب، وسائط النقل، موجودات أخرى

وتشمل الموجودات الثابتة مايلي :-

البطاقة رقم 601 الأراضي :- المساحات الفارغة من الأراضي أو قيمة شراء الأرض ورسوم التسجيل قبل بنائها .

البطاقة رقم 602 المباني : يقصد بها كافة ما تم إنشائه على ارض مملوكة أو تم شراؤه جاهزا" من المباني والمسقفات ( مخازن وما شابه ) التي تمثل المنشأة .

البطاقة رقم 603 الآلات والمعدات: ويدخل مفهوم الآلات والمعدات التي تساهم بشكل مباشر او غير مباشر في العملية الإنتاجية وتتضمن (مكائن الطباعة، مكائن العملة، مولدات...)

البطاقة رقم 604 وسائل نقل : وهي السيارات أو الدراجات الهوائية أو النارية كذلك عربات النقل .. إذا كانت جميعها مستخدمة لأغراض العمل في المنشأة وتكون مملوكة للمنشأة.

البطاقة رقم 605 عدد وقوالب: يشمل جميع النفقات الخاصة بشراء او صنع او تحويل العدد والأدوات والقوالب التي تؤدي خدمات لعمليات الإنتاج او الصيانة .

البطاقة رقم 606 الأثاث عدا الحاسبات الالكترونية : ويقصد بها الكراسي والمناضد والشر اشف والافرشة واللوحات والساعات الجدارية والديكورات والمكاتب والخزائن .. الخ مما يوجد في المنشأة .

البطاقة رقم 607 الحاسبات الالكترونية: تمثل كلفة شراء الحاسبات الالكترونية و الحاسبات المحمولة والأجهزة الملحقة بها.

البطاقة رقم 608 النفقات الأيرادية: يمثل صافي المبالغ التي تنفقها المنشأة من أجل الحصول على خدمات تستفيد منها لأكثر من فترة مالية مثل ديكورات وقواطع.

البطاقة رقم 609 موجودات أخرى :- إيه موجودات عدا ما ذكر أعلاه .

القيمة الدفترية كما في 2012/1/1: تمثل مجموع قيم الأصول الثابتة في 2012/1/1 مقيمة بكلف شرائها في سنة الشراء مطروحاً منها الأندثار المتراكم لغاية 2012/1/1 .

الإضافات الرأسمالية خلال العام: هي قيمة الأصول الثابتة المكتتاة خلال العام محلية أو مستوردة جديدة أو مستعملة .

موجودات محولة من مشروعات تحت التنفيذ:- هي عبارة عن قيمة الموجودات غير مكتمل انشاؤها والتي سوف تحول الى موجودات ثابتة عندما تكتمل مراحل الأنشاء وتصبح جاهزة للاستخدام .

موجودات مباعه خلال العام:- يقصد بها ما يباع أو يشطب أو يستهلك من الموجودات الثابتة بأنواعها محسوبة بالقيمة الدفترية خلال العام.

انذار العام الحالي (الانذار السنوي):- هو عبارة عن التناقص في قيمة الموجود نتيجة الأستهلاك أثناء التشغيل او نتيجة عوامل السوق ...الخ ويحسب من خلال النسب الواردة في النظام المحاسبي الموحد.

القيمة الدفترية في نهاية السنة:- وهي تمثل الرصيد في نهاية العام حسب المعادلة أدناه :

$$8-7-6-5+4+3+2+1=9$$

القيمة (الف دينار)

قيمة الموجودات الثابتة لسنة 2012

600 القسم السادس

القيمة الدفترية كما في 2012/12/31	انتقال العام الحالي	موجودات مبيعة او مستعمدة خلال العام		الاضافات الرأسمالية خلال العام				القيمة الدفترية كما في 2012/1/1	نوع الموجودات	رقم الدليل المحاسبي	رمز البطاقة
		مستعمدة	مبيعة	موجودات من محولة من مشروعات تحت التنفيذ	مستورد	محلية مستعملة	محلية جديدة				
9	8	7	6	5	4	3	2	1			
									الأراضي	111	601
									المباني	112	602
									الألات والمعدات	113	603
									وسائل نقل	114	604
									عدد وقولب	115	605
									الأثاث عدا (1163)	116	606
									الحاسبات الكترونية	1163	607
									النفقات الأيرادية	118	608
									موجودات أخرى	-	609
									المجموع		620

القيمة الدفترية في نهاية العام (9) = 1 + 2 + 3 + 4 + 5 + 6 + 7 - 8

الملاحظات : -

### الفريق الميداني والمكتبي

اسم المشرف المحلي	التوقيع	التاريخ
اسم الباحث الميداني	التوقيع	التاريخ
اسم المشرف المركزي	التوقيع	التاريخ
اسم المدقق	التوقيع	التاريخ
اسم مدخل البيانات	التوقيع	التاريخ

### المدلي بالمعلومات

اسم صاحب المنشأة او مديرها :-	
التوقيع	التاريخ

