



حكومة إقليم كوردستان  
وزارة التخطيط  
هيئة إحصاء إقليم كوردستان

# تقرير الاسعار المستهلك في إقليم كوردستان 2014

قسم الرقم القياسي  
تموز 2015

@ تموز 2015

حقوق الطبع والنشر محفوظة

عند أخذ البيانات من هذا التقرير يرجى الإشارة الى المصدر

هيئة إحصاء إقليم كردستان 2015، قسم الأرقام القياسية

تقرير الأسعار للمستهلك لسنة 2014

لمزيد من المعلومات إتصل:

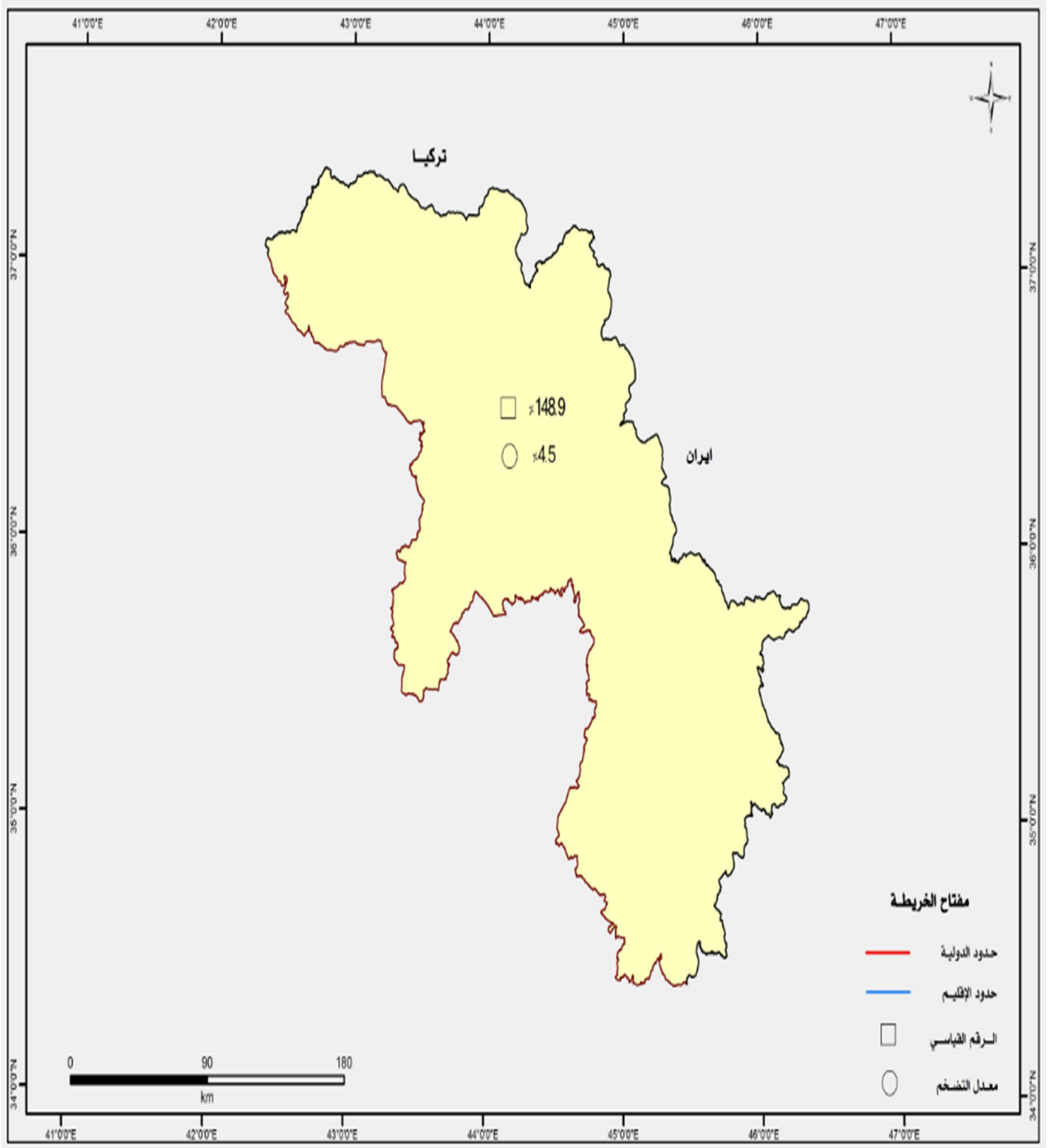
للمزيد من المعلومات:

البريد الإلكتروني: [Contact@Krsso.gov.krd](mailto:Contact@Krsso.gov.krd)

الصفحة الإلكتروني: [www.krsso.gov.krd](http://www.krsso.gov.krd)

هاتف: 00964662559170

خريطة(1): الرقم القياسي ومعدل التضخم في إقليم كردستان لسنة 2014



## شكر و تقدير

نرى لزاماً أن نسجل شكرنا و تقديرنا للجهات والذوات الذين ساهموا في إعداد هذا التقرير سواء من كوادر هيئة إحصاء إقليم ومديريات الإحصاء في المحافظات الذين شاركوا كل من موقعه في هذا العمل في مراحل جمع البيانات و تبويبها وإعدادها للنشر.

وهم السادة المدرجة أسماءهم

### فريق العمل /

المشرف المركزي السيد سيروان محمد محي الدين رئيس هيئة إحصاء الإقليم

### اللجنة الفنية /

السيدة شهلا هاني علي

الأنسة صونكول عمر علي

### مديرية إحصاء محافظة أربيل /

مدير إحصاء محافظة أربيل

1- السيد سامان عز الدين رشيد

مركز أربيل

2- السيد رزكار عارف جرجيس

مركز أربيل

3- السيد هاوکار توفيق محمد

مركز أربيل

4- الأنسة بروين بكر صابر

مركز أربيل

5- الأنسة بناز علي عبدالله

قضاء كويه

6- السيد كوسرت حمه صالح حمد



مديرية إحصاء محافظة السليمانية /

- |                              |                              |
|------------------------------|------------------------------|
| مدير إحصاء محافظة السليمانية | 1- السيد محمود عثمان معروف   |
| مركز السليمانية              | 2- السيد ستار محمد عبدالقادر |
| مركز السليمانية              | 3- السيد جينه ر فاضل توفيق   |
| مركز السليمانية              | 4- الأنسة شمام مجيد جميل     |
| قضاء رانية                   | 5- السيد أحمد خضر احمد       |
| قضاء رانية                   | 6- السيد ديدار محمد مصطفى    |
| قضاء رانية                   | 7- الأنسة كردستان خضر أحمد   |
| قضاء رانية                   | 8- السيد بيشه نك رسول أحمد   |

مديرية إحصاء محافظة دهوك /

- |                        |                                  |
|------------------------|----------------------------------|
| مدير إحصاء محافظة دهوك | 1- السيد جياфан عبدالرزاق سليمان |
| مركز دهوك              | 2- السيد به يمان رسول عبدالله    |
| مركز دهوك              | 3- السيد أزداد حسن جاسم          |
| مركز دهوك              | 4- السيد كوفان جمال زبير         |
| مركز دهوك              | 5- السيد زفان حاجي عبدالقادر     |
| قضاء زاخو              | 6- السيد كاوه عبدالباقي إسماعيل  |
| قضاء زاخو              | 7- السيد كمال علي إسماعيل        |

لجنة تنظيم التقرير /

- 1- السيدة شهلا هاني علي
- 2- الأنسة صونكول عمر علي

التحليل وإعداد التقرير /

السيدة شهلا هاني علي

لجنة تدقيق القياسات والنشر /

- 1- الأنسة هدار حسو ميرخان
- 2- الأنسة سعاد بكر فقي
- 3- الأنسة صونكول عمر علي
- 4- السيد فؤاد سعيد محمد
- 5- السيد سه رهه نك إسماعيل مولود

لجنة الخرائط /

- 1- الأنسة ساكار مصطفى خضر
- 2- الأنسة شه يدا غانم كنعان
- 3- الأنسة نالا طيب

## تقديم

يسر هيئة إحصاء إقليم كردستان أن تقدم التقرير الثاني لمسح الأسعار للمستهلك الذي ينفذ شهرياً بصورة منتظمة. وبتوقف على التغيرات الحاصلة للمؤشرات الرئيسية الخاصة بأسعار السوق. إن هذا المسح ينفذ بصورة دورية شهرياً لجمع البيانات عن الأسعار السائدة في السوق للسلع التي يستهلكها المواطن لتأمين حياتهم.

هدفنا من إعداد هذا التقرير هو عرض معلومات و مؤشرات جديدة للإطلاع على وضع السوق وأثار التضخم على السياسة الإقتصادية المتبعة في إقليم.

سيروان محمد محي الدين  
رئيس هيئة إحصاء إقليم كردستان

المحتويات

II.....	شكر وتقدير.....
III.....	فريق العمل .....
V.....	تقديم.....
VII.....	قائمة الخرائط.....
VII.....	قائمة الجداول.....
VII.....	قائمة الأشكال البيانية.....
1.....	مقدمة.....
2.....	أهداف المسح.....
3.....	مجالات استعمال الأرقام القياسية .....
3.....	المصادر.....
3.....	منهج العمل.....
5.....	الأخطاء الإحصائية.....
5.....	المفاهيم والتعاريف.....
6.....	التعاريف المستخدمة.....
7.....	منهج الإحتساب.....
8.....	إحتساب الأرقام القياسية للأقليم والمناطق.....
9.....	إنتخاب عينة (السلة).....
9.....	جمع الأسعار.....
10.....	المجاميع حسب المواد.....
10.....	ألية جمع الأسعار .....
10.....	نتائج تحليل التضخم الإقتصادي.....
25.....	ملحق.....
26.....	إستمارة جمع الأسعار.....
36.....	إستمارة البيوت المؤجرة (يجمع كل ثلاثة أشهر).....

## قائمة الخرائط

- 1- الرقم القياسي ومعدل التضخم في الإقليم كردستان لسنة 2014
- 2- الرقم القياسي لأسعار المستهلك لمحافظة إقليم كردستان لسنة 2014

## قائمة الجداول

- 1- معدل التضخم في إقليم كردستان لسنة 2008-2014
- 2- الرقم القياسي لأسعار المستهلك في إقليم كردستان كانون الثاني - كانون الأول لسنة 2014
- 3- الرقم القياسي لأسعار المستهلك في محافظة أربيل كانون الثاني- كانون الأول لسنة 2014
- 4- الرقم القياسي لأسعار المستهلك في محافظة السليمانية كانون الثاني - كانون الأول لسنة 2014
- 5- الرقم القياسي لأسعار المستهلك في محافظة دهوك كانون الثاني - كانون الأول لسنة 2014
- 6- معدل التغيرات لأقليم كردستان للسته أشهر الأولى 2014
- 7- معدل التغيرات لأقليم كردستان للسته أشهر الثانية 2014
- 8- معدل تغير التضخم السنوي حسب أشهر سنتي 2013-2014 لأقليم كردستان الستة أشهر الأولى
- 9- معدل تغير التضخم السنوي حسب أشهر سنتي 2013-2014 لأقليم كردستان الستة أشهر الأخيرة

## قائمة الأشكال البيانية

- 1- الرقم القياسي في إقليم كردستان لسنوات (2009-2010-2011-2012-2013-2014)
- 2- معدل التضخم في إقليم كردستان بالمقارنة مع السنة السابقة على الأساس سنة 2007
- 3- معدل التضخم في إقليم كردستان حسب سنة الأساس 2007
- 4- معدل التضخم في إقليم كردستان لسنة 2014
- 5- معدل التضخم السنوي لأقليم كردستان لسنة 2014
- 6- الرقم القياسي لأقليم كردستان لشهر كانون الأول سنة 2013 و كانون الثاني لسنة 2014

## مقدمة

يقوم قسم الأرقام القياسية في هيئة إحصاء إقليم كردستان بإحتساب الأرقام القياسية للأسعار في إقليم كردستان وذلك عن طريق البيانات التي تجمع ميدانياً من قبل مديريات إحصاء محافظات أربيل، السليمانية، دهوك، والتي تحتوي على أكثر من (600) سلعة والخدمات مقسمة إلى (12) قسماً. أن إحتساب الأرقام القياسية بدأت منذ شهر أيار 2008 و مستمرة حتى الآن. ومن الجدير بالذكر بأن سنة 2007 جعلت سنة الأساس على ضوء المعلومات والبيانات الواردة في المسح الاجتماعي و الإقتصادي للأسرة الذي نفذ في سنة 2007. ولإحتساب الأرقام القياسية لإقليم كردستان تم إحتساب الرقم القياسي لمحافظة أربيل (مركز أربيل و قضاء كوية)، السليمانية (مركز السليمانية و قضاء رانية) و دهوك (مركز دهوك و قضاء زاخو) وتم مراعات والأقضية المدن الأخرى حسب وزنها وحجمها السكاني و عرضت النتائج على شكل جداول و خرائط لاحقة.

## هدف المسح

يمكن اعتبار الأرقام القياسية كأداة لمتابعة المتغيرات التي تحصل في أسعار السلع و الخدمات المقدمة للمواطن و احتساب التضخم الشهري والسنوي وتحديد الأقسام التي أرتفعت أو أنخفضت أسعارها في هذه الفترة.

## تعريف الرقم القياسي لأسعار المستهلك /

الرقم القياسي بصورة عامة عبارة عن أداة لقياس نسبة المتغيرات في أسعار السلع و الخدمات أو مجموعة من المواد والسلع حسب المدة (شهر أو سنة و المكان).

ويمكن إجراء مقارنة الرقم القياسي لأسعار المستهلك حسب المدة التي تسمى (سنة الأساس) أو سنة المقارنة حيث إن الرقم يكون 100 في هذه السنة.

## مجالات استخدام الرقم القياسي

### يستخدم الرقم القياسي في مجالات عديدة:-

- مراقبة إيرادات الحكومة و الضمان الإجتماعي لتحل محل متغيرات المعيشة.
- بيان تضخم الأسعار للأسرة بكافة أقسامها.
- استخدام المؤشرات لقياس معدل التضخم والهبوط الإقتصادي .
- إرشاد الأسرة لوضع ميزانية.
- مراقبة أسعار السلع في السوق ومتابعة إتجاهات الأسعار ووضع السوق وكلفة المعيشة.
- استخدام المؤشرات في إنتاج بعض المهن وإبراز مدى التقدم والتنمية في قطاعات الإنتاج في فترة زمنية محددة ولأجل المقارنة.
- الرقم القياسي أداة مباشرة لتعريف القوة الشرائية النقدية، في حين إن علاقة القوة الشرائية النقدية معاكسة مع الرقم القياسي للأسعار.

## المصادر

إن المصدر الرئيسي للأسعار هو المسح الشهري الذي ينفذ من قبل هيئة إحصاء الإقليم وذلك بجمع البيانات الخاصة بالعينات المختارة في محلات البيع والشراء والأسواق بصورة ميدانية لمعرفة أسعار السلع و الخدمات للمستهلك في عموم محافظات الإقليم.

## نهج العمل

إن انتخاب عينات السلع والمواد والخدمات لهذا المسح مستمدة من البيانات الخاصة بالمسح الاجتماعي و الإقتصادي للأسرة الذي نفذ في الإقليم سنة 2007 والتي تستخدم من قبل الأسرة يومياً، ويتكون عدد العينات من المواد والسلع والخدمات من (416) مادة من مجموع (686) مادة وسلعة وخدمات أي بنسبة 53% من السلع والخدمات المذكورة في المسح الاجتماعي والإقتصادي (EHSES) والتي هي بنسبة 98% من المصاريف الشهرية لكل فرد مشمول في المسح المذكور من مجموع المواد والسلع والخدمات حيث إن عدد المواد المنتجة (633) مادة مقسمة إلى (12) قسماً حسب تعريف مصاريف الفرد وحسب قائمة (COICOP) و(64) مجموعة فرعية بالمقارنة مع (446) مادة مختلفة من السلة القديمة التي كانت مقسمة إلى (9) مجاميع رئيسية و(33) مجموعة فرعية موزعة حسب التعريف الدولي للمهن (ISIC) .

## ولجمع البيانات تم استخدام إستمارتين

الأولى/إستمارة تخص جمع أسعار الفواكه و الخضراوات والمنتجات النفطية و تجمع أربعة مرات شهرياً وذلك لشيوع إرتفاع وإنخفاض الأسعار في مراكز المحافظات والأقضية المهمة لكل محافظة .

الثانية/إستمارة أخرى خاصة لجمع أسعار كافة المواد والسلع عدا الفواكه والخضراوات والمنتجات النفطية حسب تثبيت أسعارها لمدة شهر واحد في مراكز المحافظات والأقضية وكما يلي:-

-المواد الغذائية والتبغ (عدا الفواكه والخضراوات)الألبسة،وتجمع في 1- 10من كل شهر .

- مساكن،مستلزمات المساكن،الصحة والتربية،وتجمع في 11- 20 من كل شهر.

-النقل،الإتصالات.الترفيه والثقافة ،المطاعم ،السلع والخدمات المتنوعة وتجمع في 21- 28من كل شهر.

وقد صممت هذه الإستمارات على صفحة (إكسل)وذلك لتنزيل الأسعار بما لا يقل عن 5مرات لسعري مادة وبعدها إحتساب متوسط السعر لكل مادة في 29من كل شهر والتي تردنا من مديريات الإحصاء عن طريق الإيميل وفي حالة كون أرقام السلع تعتمد على فرق الأسعار وإذا كانت كثيرة في عدة أماكن يجب زيادة أرقام السلع والإطمئنان على جمع كل الأسعار حسب النموذج المثبت كل شهر في المحلات ،حيث إن أعداد السلع المعرفة في الإستمارة الأولى (68) سلعة إما في الإستمارة الثانية فإنها (548) سلعة وعدد



الخدمات (17) نوع. إن عملية جمع الإستمارة تتم في مراكز المحافظات مع الأفضية حسب الحجم السكاني(عدا مركز القضاء) ويجب الإستشارة مع المحافظات حول إنتخاب القضاء لجمع الأسعار وذلك للأخذ بنظرالإعتبار فرق الأسعار بين الوحدات الإدارية وكلفة الوصول إلى الوحدة الإدارية . وفي الحقيقة لايمكن جمع الأسعار في القرى وذلك لعدة أسباب منها عدم وجود أكثرية المواد غير الغذائية والتي لا تستعمل في القرى مثل المواد الكهربائية .....الخ وحتى إذا كانت موجودة فإنها لا تشكل أهمية نسبية وإن سكان القرى يشترون هذه المواد غير الغذائية من المدن .

### الأخطاء الإحصائية:-

يحتمل أن يتعرض البيانات والمعلومات الخاصة بجمع الأسعار على شكل عينات لبعض الأخطاء الإحصائية وغير الإحصائية.

### المفاهيم والتعاريف /

#### الرقم القياسي لأسعار المستهلك

هو هذا المؤشر الذي يقيس معدل التغيير حسب الوقت في سعر السلع والخدمات للمستهلك والذي هو بحاجة آلية وإن هذه التغييرات تؤثر على الأجور حسب إيرادات المستهلك في المعيشة. ويمكن الإعتماد على هذا المؤشر لقياس مدى مستوى المعيشة للأفراد حسب السنوات.

### التضخم السنوي /

معدل التغييرات الحاصلة في الأسعار لكل سنة بالمقارنة مع السنة السابقة .

### التضخم الرئيسي/ الأساس

معدل التغييرات بعد إستبعاد بعض السلع التي ليس لها أسعار ثابتة ومنها الفواكه والخضراوات والمواد الغذائية وكذلك النفط والغاز في قسم السكن .

### سلة سلعية/

نماذج من السلع والخدمات التي تمثل السلع التي يحتاجها المستهلك شهرياً وتجمع أسعارها لمعرفة إنفاق الأفراد، ويعتمد على معلومات عينات إنفاق الأفراد الوارد في المسح الإجتماعي والإقتصادي للأسرة (EHSES) لسنة 2007 .

## التعاريف المستخدمة

### تعريف Coicop تعريف إنفاق الفرد حسب المادة

(Classification Of Individual Consumption By Purpose) ويتكون من (12) قسماً وذلك لمقارنتها مع المقارنات الدولية و حسب الطلب في الإقليم وقد أعتمد على المجاميع الكبيرة (2رقم)وبعدها المجاميع الرئيسية (1رقم)والمجاميع الفرعية (1رقم).السلع (2رقم)و بعدها (1رقم).وتم الإعتماد لهذا التعريف على(7) أرقام.

**7=تعريف 1+سلع قسم 2+مجاميع فرعية 1+مجاميع رئيسية 1+مجاميع كبيرة 2**

### وأقسامها مايلي:-

- 1- الأغذية والمشروبات (غير كحولية) .
- 2 - مشروبات كحولية والتبغ .
- 3- الملابس والأحذية .
- 4- سكن إمياء إكهرباء\غاز .
- 5- المستلزمات المنزلية والصيانة .
- 6- الصحة .
- 7- النقل .
- 8- الإتصالات .
- 9- الترفيه والثقافة .
- 10- التعليم .
- 11- المطاعم .
- 12- السلع والخدمات المتنوعة .

## طرق الإحتساب

### 1-المرحلة الأولى

يحتسب الرقم القياسي للمجاميع الدنيا LOWER LEVEL AGGRIGATION وذلك بإتباع معادلة JEVONS FORMULA أو الوسط الهندسي لمنسوب الأسعار وكما أدناه :-

$$Jevons Formula = \left[ \frac{\pi p1}{\pi p0} \right]^{\frac{1}{n}} \dots\dots\dots(1)$$

مع العلم السعر في المحافظة P1الذي هو الوسط الحسابي لأسعار الصنوف في السوق في مركز المحافظة ومركز الأقضية و P0 هو السعر الصنف في سنة الأساس.

### 2-المرحلة الثانية

يحتسب الرقم القياسي في المجاميع العليا HIGHER LEVEL AGGRIGATION بعد معرفة P0 و p1 لكل سلعة حسب معادلة JEVONS وتستخدم معادلة لاسبير في إحتساب الرقم القياسي لأسعار (المستهلك) التي تعتمد على الأوزان الواردة في سنة الأساس 2007 وكما يلي:-

$$IP = \frac{\sum p1/p0w}{\sum w} * 100 \dots\dots\dots (2)$$

وذلك لأن P\PO: يمثل مستوى السعر .

W: وزن السلعة في المسح الإجتماعي والإقتصادي للأسرة لسنة 2007 .

يتم إحتساب الرقم القياسي لمجموعات رئيسية وفرعية والأقسام وفي النهاية نحصل على الرقم القياسي العام .

### إحتساب الرقم القياسي للإقليم

بعد الحصول على منسوب السعر للسلعة بمعادلة JEVONS في كل محافظة يتم إستخراج متوسط مستوى الأسعار لكل سلعة بعد ترجيح الإنفاق الشهري العام على جميع السلع و الخدمات في المحافظة وكمايلي :-

$$p1/p0 \text{ (weighted)} = \frac{\sum p1/p0(Gov) \bar{w}}{\sum \bar{w}} \dots\dots\dots(3)$$

وذلك لأن PI\PO: هو مستوى السعر المرجح في المحافظة لكل سلعة .

PI\PO(GOV): مستوى السعر للسلعة في المحافظة .

W: وزن السلعة في المحافظة (أي نسبة الإنفاق الشهري على جميع السلع والخدمات) .

وبعد الحصول على مستوى السعر المرجح من المعادلة (3) تستخدم معادلة لاسبير(2) لإحتساب الرقم القياسي لأسعار المستهلك.

### الرقم القياسي للوحدات السكنية المستأجرة

يتم إعتداد على البيانات الواردة في قسم السكن للمسح الإجتماعي والإقتصادي للأسرة في الإقليم (EHSES) لسنة 2007 حيث أن يصل الرقم القياسي لسعر الوحدة السكنية في هذا المسح وعن الطريق العينات إلى (223) وحدة سكنية (سكن، شقة) مؤجرة في محافظات الإقليم الثلاث وبعد ذلك يتم إستخراج متوسط إيجار الغرفة في المحافظة كمايلي :-

### مجموع مبالغ الإيجارات في المحافظة

عدد الغرف لكافة الدور في المحافظة

$$PI = \frac{\text{SUM OF MONTHLY RENTS}}{\text{NO. OF ROOM}} \dots\dots\dots(4)$$

NO. OF ROOM

ويكون الرقم القياسي

$$IR = PI \setminus PO * 100(5) \dots\dots\dots$$

IR: الرقم القياسي في المحافظة .

PI: متوسط أجر الغرفة شهرياً .

PO: متوسط أجر الغرفة في سنة الأساس .

## إنتخاب عينة السلعة

يعتمد إنتخاب سلة السلع على معدل إنفاق الفرد الوارد في المسح الإجتماعي والإقتصادي للأسرة لسنة 2007. وإن هذه العينة من السلع والخدمات عبارة عن مأنفقه الفرد لمدة شهر واحد والتي هي أكثر من (25000) دينار من السنة الأساس 2007، وإن حجم العينات بصورة عامة تحتوي على (786) سلعة وخدمات في سنة الأساس، ولعدم إستخدام وإستهلاك بعض السلع والخدمات تم تقليصها إلى (623) نوعاً ويعتمد الرقم القياسي بهذه السلع والخدمات .

## أية سلعة تجمع أسعارها:-

- \* يتم جمع الأسعار للسلع والخدمات في جميع الأسواق المهمة في المدن .
- \* تجمع أسعار أكثر من 684 سعر إلى 623 مادة وسلعة وخدمات حسب الوحدة الخاصة لكل سلعة .
- \* يتم جمع أسعار المواد والسلع التي تظراً على أسعارها الإرتفاع والإخفاض مرة واحدة اسبوعياً .
- \* المواد والسلع الأخرى تجمع أسعارها شهرياً .
- \* بدلات إيجار المساكن تجمع كل 3 أشهر .
- \* جرى تصنيف وتعريف المواد والسلع حسب التصنيفات الدولية والحديثة .
- \* إختفاء بعض السلع و تبديلها بسلع أخرى حسب الفصول .

## المجاميع حسب الأرقام الخاصة:-

- \* المأكولات والمشروبات(230 مادة) .
- \* مشروبات كحولية وتبغ (7مادة) .
- \* الملابس والأحذية (102مادة) .
- \* المستلزمات المنزلية والصيانة (101مادة) .
- \* الصحة(30مادة) .
- \* السكن(ماء كهرباء وقود(18مادة) .
- \* النقل(44مادة) .
- \* الإتصالات(12مادة) .
- \* الترفيه والثقافة(26مادة) .
- \* التعليم (16مادة) .
- \* المطاعم (12مادة) .
- \* سلع وخدمات أخرى(29مادة) .

## ألية جمع الأسعار

- \*تسلم العينات المختارة إلى الباحث .
- \* يمكن جمع أكثر من سعر لأي سلعة .
- \*يمكن إبدال السلع التي تختفي في السوق بسلع مشابه لها .

## نتائج تحليل التضخم الإقتصادي

وصل الرقم القياسي لأسعار (المستهلك) في إقليم كردستان لسنة 2014 إلى 148.9% حسب سنة الأساس 2007 وبارتفاع نسبة 4.0% في سنة 2014 بالمقارنة مع سنة 2013 والتي كانت الإرتفاع 143.3%.

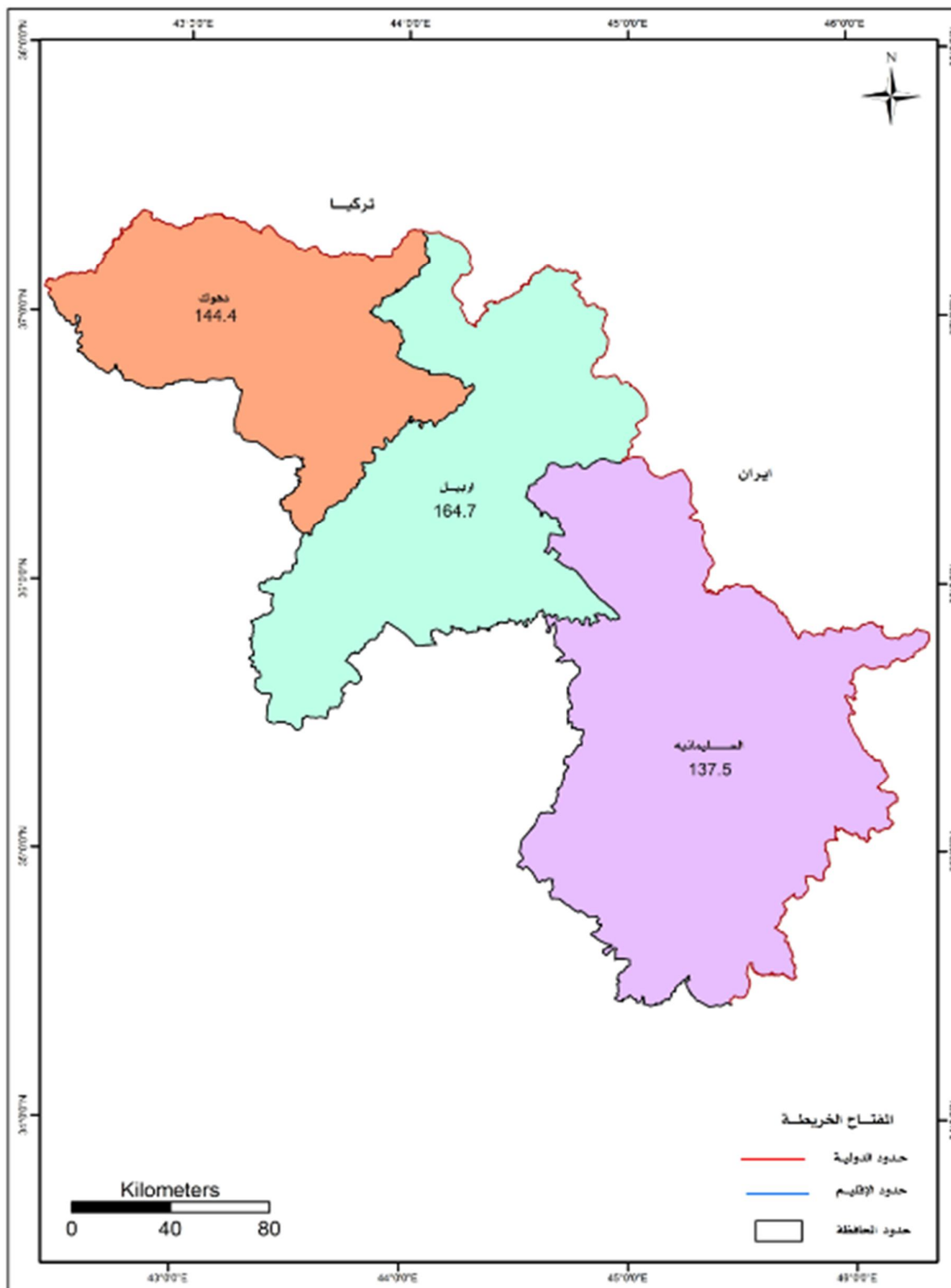
## الرقم القياسي لأسعار (للمستهلك) لمحافظة إقليم

أربيل	164.7 %
السليمانية	137.5 %
دهوك	144.4 %
حسب سنة الأساس 2007	

## ملاحظة

سنة الأساس 2007 = 100

خريطة (2): الرقم القياسي للأسعار المستهلك في إقليم كردستان لسنة 2014



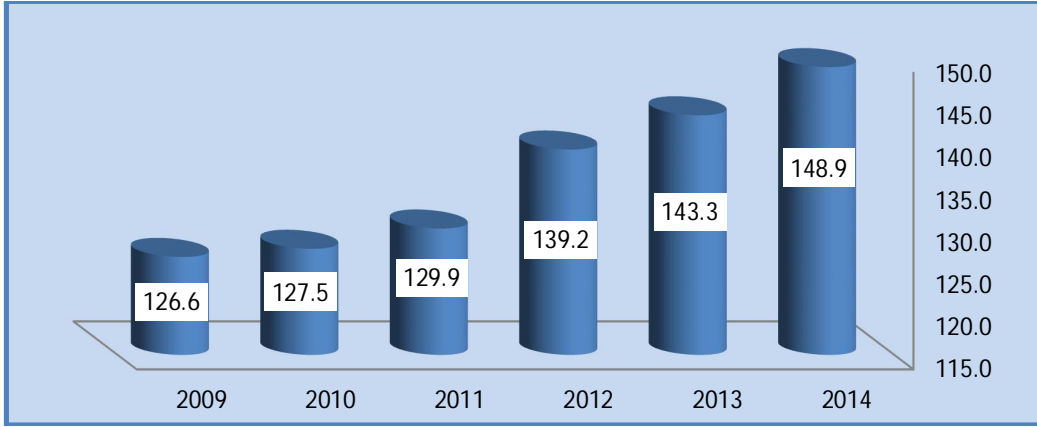
الجدول (1): معدل التضخم العام لسنة 2014 لإقليم كردستان

السنة	الرقم القياسي	معدل نسبة التضخم مقارنة بسنة الأساس 2007	معدل نسبة التضخم مقارنة بأساس متحرك
2008	131.7	/	/
2009	126.6	26.6	/
2010	127.5	27.5	0.8
2011	129.9	29.9	1.9
2012	139.2	39.2	7.2
2013	143.3	43.3	2.9
2014	148.9	48.9	4.0

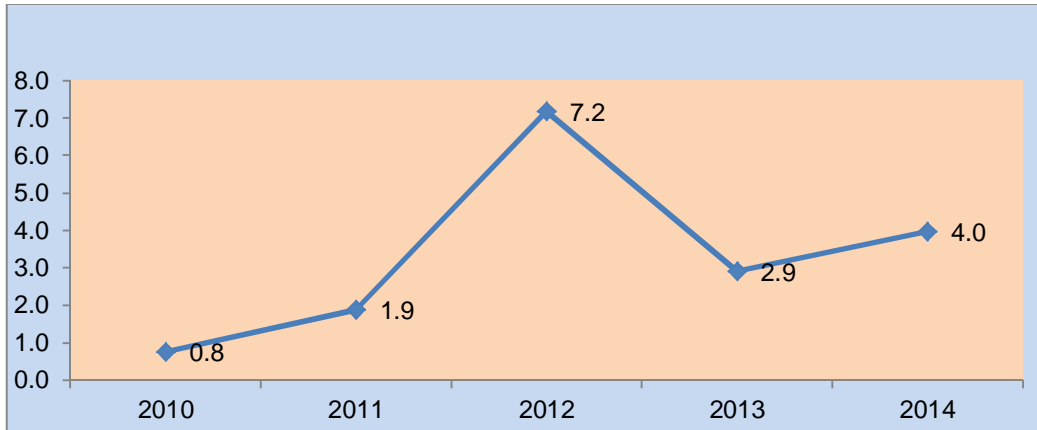
ويظهر من الجداول أعلاه مؤشرات السعر ومعدل نسبة التضخم للسنيين 2009-2010-2011-2012-2013 بالمقارنة مع سنة الأساس 2007 وكما ورد إختلاف كبير بين سنتي 2008 - 2009 وذلك بسبب إحتساب الثمانية أشهر الأخيرة من السنة 2008 وعدم إحتساب الأسعار للخمسة أشهر الأولى لهذه السنة و كذلك يمكن ملاحظة فرق كبير آخر بين سنتي 2011-2012 و يرجح لعدة أسباب ومنها أسعار الذهب النفط والكهرباء تكاليف التربيية أسعار السيارات تكاليف العلاج المواد الغذائية وجميع المواد الأخرى التي أرتفعت أسعارها في السنة 2012. وبالنسبة لسنتي 2013-2014 هناك إرتفاع في هاتين السنتين والفرق ليس كبيراً وهذا السبب يرجع إلى التقدم الحاصل في إقليم كردستان وزيادة عدد السكان و ذلك لنزوح لاجئين من سوريا والنازحين المحليين بسبب وجود الأمان في الإقليم.



الأشكال البيانية1: الرقم القياسي العام لإقليم كردستان للسنوات (2009-2010-2011-2012-2013-2014)

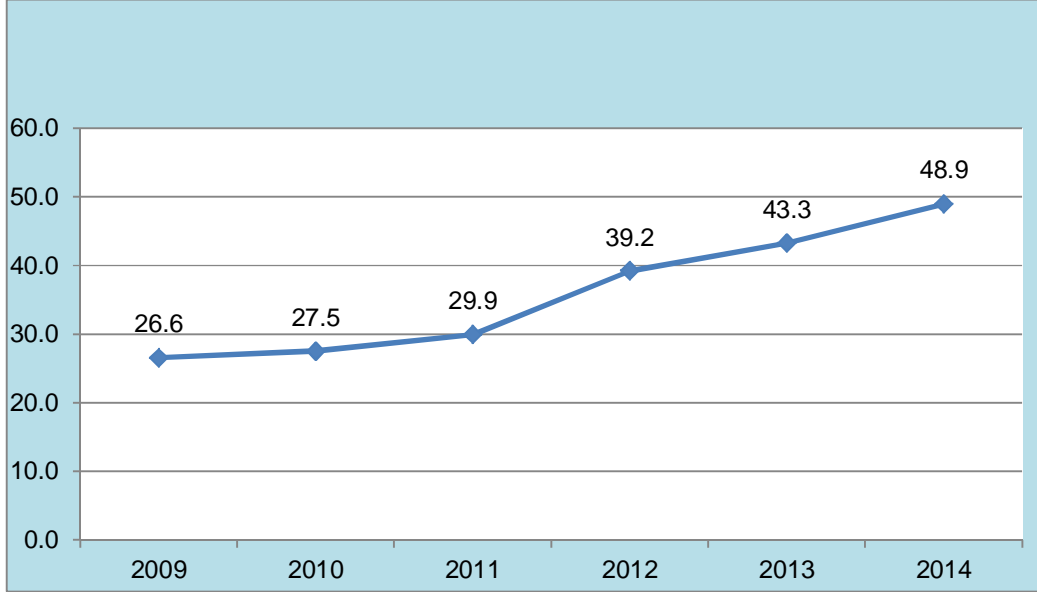


الأشكال البيانية2: معدل التضخم العام لإقليم كردستان للسنوات (2010 - 2011 - 2012 - 2013 & 2014)



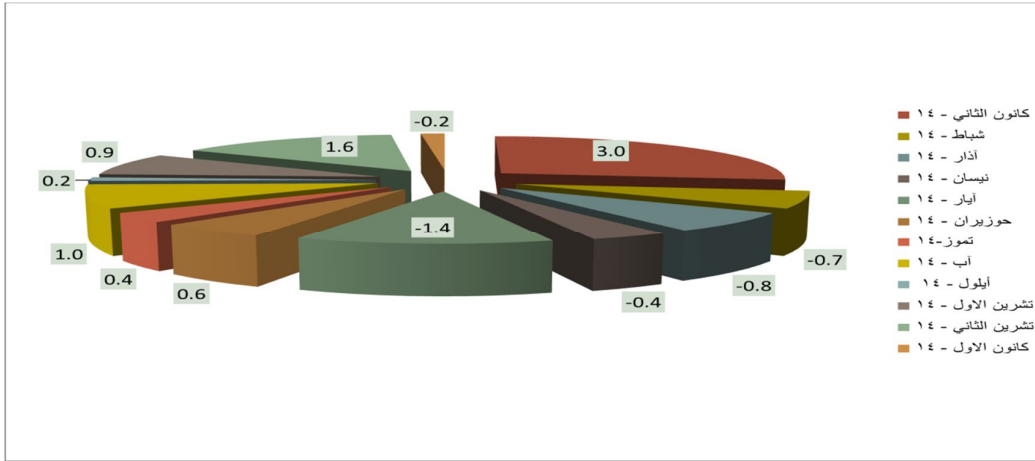
يظهر من هذه الأشكال بأن الفترة الزمنية سنين 2010 - 2011 - 2012 - 2013 - 2014 بأن النسبة التضخم في السنة 2014 بلغت 4.0% وبمقارنتها مع السنين السابقة يبدو الفرق جلياً .

الأشكال البيانية 3: معدل التضخم العام لإقليم كردستان بأساس 2007

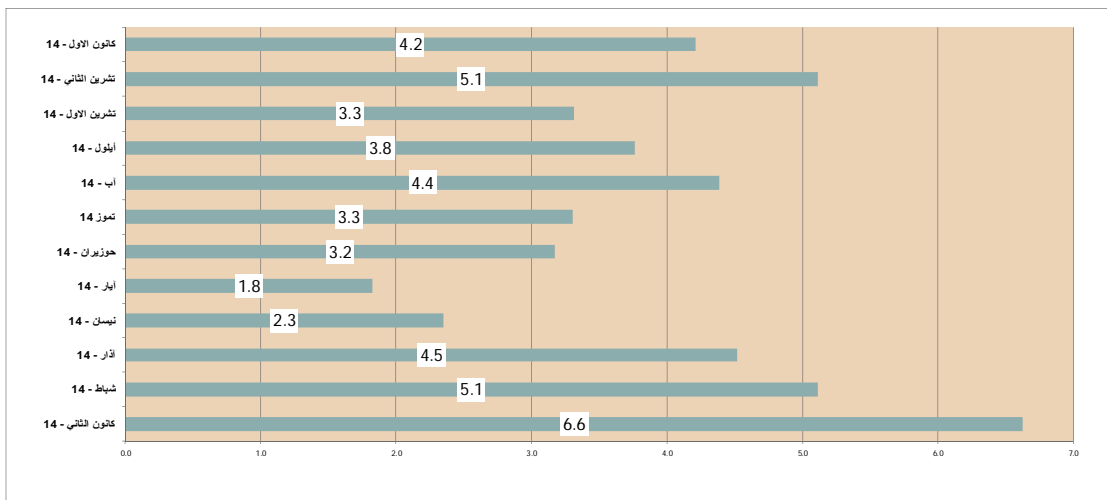


يظهر من هذا الشكل (3) بأن نسبة التضخم بالمقارنة مع السنة 2007 قد أرتفعت إلى 48.9% وإنها نسبة عالية جداً، والسبب يعود إلى إرتفاع أسعار في كافة السلع التي يحتاجها المستهلك وبالمقارنة مع سنة 2007 فأنها إرتفاع طبيعي وذلك لإرتفاع مستوى المعيشة في الإقليم من الناحية الإجتماعية والإقتصادية والبناء والتشييد والصحة..... الخ .

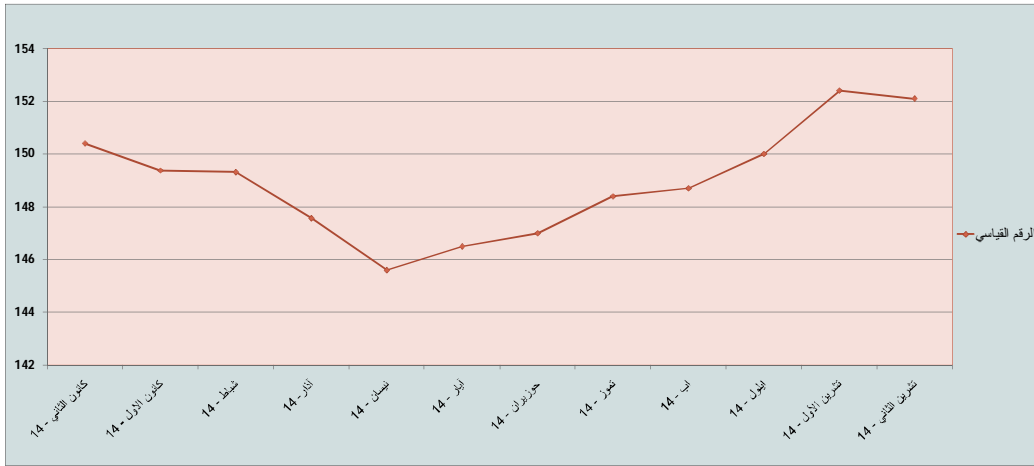
الأشكال البيانية4: معدل التغير الشهري في الإقليم كردستان لسنة /2014



الأشكال البيانية5: معدل التغير السنوي في الإقليم كردستان لسنة /2014



الأشكال البيانية 6: الرقم القياسي في الإقليم كردستان من شهر الأول 2014



الجدول 2: الرقم القياسي لأسعار المستهلك لإقليم كردستان / كانون الثاني – كانون الأول / 2014

#	Division	كانون	تشرين	تشرين	ايلول	اب	تموز	حزيران	ايار	نيسان	اذار	شباط	كانون	القسم / المجموعة الرئيسية / المجموعة الفرعية	ت
		الاول	الثاني	الاول	الاول	الاول	الاول	الاول	الاول	الاول	الاول	الاول	الثاني		
		Dec	Nov	Oct	Sep	Aug	Jul	Jun	May	April	Mar	Feb	Jan		
		2014	2014	2014	2014	2014	2014	2014	2014	2014	2014	2014	2014		
01	Food and Non-Alcoholic Beverages	170.5	173.6	166.3	163.8	163.0	157.1	161.1	157.7	167.0	169.7	167.9	171.7	الأغذية والمشروبات غير الكحولية	01
011	Food	172.6	175.8	168.1	165.5	164.7	158.5	162.7	159.1	168.9	171.7	169.9	173.8	الأغذية	011
0111	Cereals and their products	119.6	116.8	116.8	116.6	116.8	116.9	116.7	116.0	115.1	115.0	115.0	115.1	الخبز والحبوب	0111
0112	Meats	161.5	161.5	162.3	160.8	161.7	161.5	161.5	162.2	163.7	164.6	164.2	164.9	اللحوم	0112
0113	Fish	131.3	130.6	130.6	130.6	130.1	130.1	128.7	128.6	128.5	128.6	129.6	130.3	الأسماك	0113
0114	Yogurt, Cheese and Eggs	124.5	124.1	123.4	123.8	122.5	117.8	119.5	118.7	120.1	122.2	124.7	126.8	اللبن والجبن والبيض	0114
0115	Oils and Fats	106.6	106.7	105.6	105.6	105.6	105.7	105.8	106.0	106.2	107.0	109.4	109.9	الزيوت والدهون	0115
0116	Fruits	204.1	203.3	214.9	209.5	199.3	199.8	188.0	193.2	191.5	195.3	187.5	185.8	الفواكه	0116
0117	Vegetables	223.9	239.5	201.7	195.6	199.0	176.5	200.0	185.1	220.6	227.9	224.6	240.4	الخضراوات	0117
0118	Sugar and Sugar Products	172.9	172.2	172.2	172.2	172.8	172.8	164.1	163.8	161.2	161.2	161.9	161.6	السكر والمنتجات السكرية	0118
0119	Other Food Products	148.1	148.1	147.8	147.8	147.8	147.8	146.8	137.1	137.2	138.2	138.2	138.4	منتجات الأغذية الأخرى	0119
012	Non-Alcoholic Beverages	132.1	132.1	131.9	131.9	132.0	131.8	131.7	132.2	132.0	132.0	132.0	132.0	المشروبات غير الكحولية	012
02	Alcoholic Beverages&Tobacco	125.5	125.5	125.5	125.5	125.5	125.5	125.5	125.5	123.3	123.5	123.5	123.5	المشروبات الكحولية و التبغ	02
03	Clothes and Footwear	150.8	150.2	148.4	149.3	147.4	148.1	146.9	149.4	146.3	145.7	145.9	147.1	الملابس والأحذية	03
031	Clothes	150.5	149.8	147.6	148.7	146.7	147.6	146.3	149.2	145.8	145.0	145.3	146.7	الملابس	031
0311	Cloth Fabrics	216.2	211.3	203.6	203.6	203.6	203.6	203.6	203.6	196.6	196.6	202.7	203.8	مواد الملابس	0311
0312	Sewing Clothes Services	163.3	163.3	163.2	163.2	163.2	163.2	163.2	163.2	156.6	156.6	156.2	155.7	خدمات خياطة الملابس	0312
0313	Men's Readymade Wear	138.0	137.7	137.3	137.8	136.3	138.2	135.2	139.6	135.0	132.8	132.6	133.3	ملابس رجالية جاهزة	0313
0314	Ladies' Readymade Wear	145.7	144.6	141.1	141.0	140.1	140.1	140.5	143.1	141.2	141.3	141.3	143.0	ملابس نسائية جاهزة	0314
0315	Children's Readymade Wear	184.4	183.7	180.3	187.5	179.9	180.2	179.2	180.1	180.1	179.4	180.4	184.1	ملابس اطفال جاهزة	0315
0316	Clothes Cleaning	148.3	148.3	148.3	148.3	145.9	145.9	141.7	141.7	141.7	141.7	141.7	141.7	تنظيف الملابس	0316
032	Footwear	150.2	150.1	149.7	149.7	148.1	148.1	147.2	148.1	146.7	146.7	147.1	147.2	الأحذية	032
04	Housing, Water,Electricity& LPG	112.0	108.0	99.5	97.1	99.6	103.5	94.5	85.2	88.5	98.1	105.2	105.7	السكن ، المياه ، الكهرباء، الغاز	04
0411	Rent	170.7	170.7	170.7	167.6	167.6	167.6	163.5	163.5	163.5	162.3	162.3	162.3	الإيجار	0411
0412	House Maintenance and Services	140.7	140.7	140.9	140.9	140.9	140.9	140.9	140.9	140.0	139.7	139.7	139.7	صيانة وخدمات المسكن	0412
0413	Electricity and Water Supply	45.0	32.8	31.2	24.9	33.6	63.1	46.1	21.3	29.5	58.0	65.0	66.2	امدادات المياه والكهرباء	0413
0414	Fuels(Gasolen,kerosene and LPG)	136.3	136.3	116.0	113.7	112.9	112.9	103.4	103.4	103.4	103.7	119.2	119.2	الوقود( البنزين و النفط و الغاز )	0414
05	House Supplies , Appliances &Maintenance	126.9	126.9	127.0	127.4	127.0	126.7	126.6	126.8	126.8	126.7	133.2	133.3	التجهيزات والمعدات المنزلية والصيانة	05
051	Furniture Equipments	129.8	129.4	129.5	130.2	129.5	129.6	129.6	129.6	129.7	129.8	143.1	143.1	الأثاث والتجهيزات	051
052	Home Appliances	124.4	124.7	124.7	124.8	124.9	124.2	124.1	124.4	124.3	123.8	123.9	123.9	الأجهزة المنزلية	052
06	Health	218.3	218.3	218.4	218.4	216.4	214.9	214.7	210.2	209.9	209.8	209.8	209.8	الصحة	06
07	Transportation	114.1	114.4	114.7	113.6	114.9	114.6	108.8	109.5	109.5	109.5	109.4	109.4	النقل	07
08	Communications	74.2	74.2	74.2	74.2	74.2	74.2	74.2	74.2	74.2	74.2	74.2	74.3	الاتصال	08
09	Recreation and Culture	94.0	94.0	94.0	94.0	94.0	93.9	93.9	93.9	94.0	94.0	94.0	94.0	الترفيه والثقافة	09
10	Education	261.4	258.4	258.4	258.4	258.4	258.4	258.4	258.4	258.6	258.6	258.6	258.6	التعليم	10
11	Restaurants	161.8	161.8	159.5	159.5	157.2	157.1	157.1	157.1	157.1	157.1	155.5	155.5	المطاعم	11
12	Misc. Sevices and Goods	153.8	152.2	155.7	154.7	157.7	157.7	158.9	157.1	157.8	160.0	160.0	155.1	السلع والخدمات المتنوعة	12
	General Index Number	152.1	152.4	150.0	148.7	148.4	147.0	146.5	145.6	147.6	148.2	149.4	150.4	الرقم القياسي العام	00

الجدول 3: الرقم القياسي لأسعار المستهلك لمحافظة أربيل/ كانون الثاني – كانون الأول / 2014

#	Division	كانون الأول	تشرين الثاني	تشرين الأول	ايلول	اب	تموز	حزيران	مايو	نيسان	اذار	شباط	كانون الثاني	القسم / المجموعة الرئيسية / المجموعة الفرعية	ت
		Dec	Nov	Oct	Sep	Aug	Jul	Jun	May	April	Mar	Feb	Jan		
		2014	2014	2014	2014	2014	2014	2014	2014	2014	2014	2014	2014		
01	Food and Non-Alcoholic Beverages	184.1	188.8	182.4	178.0	176.1	167.8	171.8	162.6	182.2	190.0	185.5	186.5	الاغذية والمشروبات غير الكحولية	01
011	Food	186.3	191.2	184.5	179.9	177.9	169.3	173.4	163.7	184.4	192.5	187.8	188.8	الاغذية	011
0111	Cereals and their products	124.9	124.9	124.9	124.9	124.9	124.9	124.5	123.7	120.7	120.7	120.7	120.3	الحبوب والحبوب	0111
0112	Meats	155.1	155.1	157.5	157.5	157.5	155.2	155.2	155.2	161.6	166.2	166.2	166.2	اللحوم	0112
0113	Fish	140.4	140.4	140.4	140.4	140.4	140.4	138.5	138.5	137.7	137.7	137.7	137.7	الاسماك	0113
0114	Yogurt, Cheese and Eggs	131.9	131.9	131.6	132.5	131.7	119.8	125.2	125.1	124.8	129.7	130.1	133.6	اللبين والجبن والبيض	0114
0115	Oils and Fats	114.4	114.4	114.4	114.4	114.4	114.4	114.4	114.4	114.7	114.7	114.0	114.7	الزيوت والدهون	0115
0116	Fruits	249.0	249.5	271.5	249.5	235.7	235.2	202.8	201.9	213.9	230.8	216.2	207.0	الفواكه	0116
0117	Vegetables	227.3	243.7	206.3	202.9	204.4	179.0	214.7	183.8	245.7	260.2	252.2	260.1	الخضراوات	0117
0118	Sugar and Sugar Products	207.5	207.5	207.5	207.5	207.5	207.5	184.2	184.2	183.4	183.4	183.4	183.4	السكر والمنتجات السكرية	0118
0119	Other Food Products	198.3	198.3	197.6	197.6	197.6	197.6	196.9	171.8	171.8	171.8	171.8	171.8	منتجات الاغذية الاخرى	0119
012	Non-Alcoholic Beverages	138.0	138.0	138.0	138.0	138.0	138.0	138.0	138.0	137.6	137.6	137.6	137.6	المشروبات غير الكحولية	012
02	Alcoholic Beverages & Tobacco	131.2	131.2	131.2	131.2	131.2	131.2	131.2	131.2	125.2	125.2	125.2	125.2	المشروبات الكحولية و التبغ	02
03	Clothes and Footwear	166.6	166.5	165.5	165.5	163.5	163.5	161.3	161.3	161.3	159.7	159.7	159.7	الملابس والاحذية	03
031	Clothes	169.0	169.0	167.7	167.7	166.2	166.2	164.0	164.0	164.0	162.2	162.2	162.2	الملابس	031
0311	Cloth Fabrics	312.4	312.4	295.5	295.5	295.5	295.5	295.5	295.5	295.5	295.5	312.0	312.0	مواد الملابس	0311
0312	Sewing Clothes Services	193.6	193.6	193.6	193.6	193.6	193.6	193.6	193.6	193.6	193.6	192.4	192.4	خدمات خياطة الملابس	0312
0313	Men's Readymade Wear	167.3	167.2	166.9	166.9	164.9	164.9	159.7	159.7	159.7	155.3	155.1	155.1	ملابس رجالية جاهزة	0313
0314	Ladies' Readymade Wear	148.9	148.6	147.7	147.7	145.9	145.9	145.9	145.9	145.9	145.9	145.6	145.6	ملابس نسائية جاهزة	0314
0315	Children's Readymade Wear	185.4	185.3	182.6	182.6	182.4	182.4	182.4	182.4	182.4	181.8	181.6	181.6	ملابس اطفال جاهزة	0315
0316	Clothes Cleaning	179.0	179.0	179.0	179.0	172.6	172.6	161.2	161.2	161.2	161.2	161.2	161.2	تنظيف الملابس	0316
032	Footwear	153.1	152.8	152.8	152.8	148.4	148.4	145.8	145.8	145.8	145.8	146.1	146.1	الاحذية	032
04	Housing, Water, Electricity & LPG	131.5	131.5	110.1	108.8	107.9	117.8	102.0	87.3	96.9	101.8	122.3	123.1	السكن ، المياه ، الكهرباء، الغاز	04
0411	Rent	221.4	221.4	221.4	220.3	220.3	220.3	208.5	208.5	208.5	207.9	207.9	207.9	الاجار	0411
0412	House Maintenance and Services	175.1	175.1	175.5	175.5	175.5	175.5	175.5	175.5	174.7	174.7	174.7	174.7	صيانة وخدمات المسكن	0412
0413	Electricity and Water Supply	72.2	72.2	55.6	55.6	55.6	77.8	55.6	22.2	44.4	55.6	77.8	77.8	امدادات المياه والكهرباء	0413
0414	Fuels (Gasolen, kerosene and LPG)	182.6	182.6	127.6	122.2	119.0	119.0	96.1	96.1	96.1	96.1	138.1	140.9	الوقود ( البنزين و النفط و الغاز )	0414
05	House Supplies , Appliances & Maintenance	135.2	135.4	135.4	135.4	135.3	135.3	135.3	135.3	135.3	134.7	134.7	134.7	التجهيزات والمعدات المنزلية والصيانة	05
051	Furniture Equipments	138.6	138.6	138.6	138.6	138.6	138.6	138.6	138.6	138.6	138.6	138.6	138.6	الاثاث والتجهيزات	051
052	Home Appliances	131.4	132.1	131.9	131.9	131.8	131.8	131.8	131.8	131.8	130.4	130.5	130.5	الاجهزة المنزلية	052
06	Health	253.8	253.8	253.8	253.8	248.5	248.5	248.5	248.5	248.5	248.5	248.5	248.5	الصحة	06
07	Transportation	97.9	97.9	97.9	97.9	97.9	98.2	96.1	96.1	96.1	96.1	96.1	96.1	النقل	07
08	Communications	75.6	75.6	75.6	75.6	75.6	75.6	75.6	75.6	75.6	75.5	75.5	75.5	الاتصال	08
09	Recreation and Culture	97.5	97.5	97.3	97.3	97.3	97.3	97.3	97.3	97.3	97.3	97.3	97.3	الترفيه والثقافة	09
10	Education	338.5	338.5	338.5	338.5	338.5	338.5	338.5	338.5	338.5	338.5	338.5	338.5	التعليم	10
11	Restaurants	191.2	191.2	185.0	185.0	178.9	178.9	178.9	178.9	178.9	178.9	178.9	178.9	المطاعم	11
12	Misc. Sevices and Goods	156.4	154.0	160.1	158.8	164.4	161.9	163.9	162.7	163.4	166.8	166.2	158.3	المسح والخدمات المتنوعة	12
	General Index Number	168.5	169.4	167.2	165.9	165.4	164.1	161.0	158.4	162.9	164.6	164.5	164.4	الرقم القياسي العام	00

الجدول 4: الرقم القياسي لأسعار المستهلك لمحافظة السليمانية / كانون الثاني – كانون الأول / 2014

#	Division	كانون الأول	تشرين الثاني	تشرين الأول	أيلول	أب	تموز	حزيران	ايار	نيسان	آذار	شباط	كانون الثاني	القسم / المجموعة الرئيسية / المجموعة الفرعية	ت
		Dec	Nov	Oct	Sep	Aug	Jul	Jun	May	April	Mar	Feb	Jan		
		2014	2014	2014	2014	2014	2014	2014	2014	2014	2014	2014	2014		
01	Food and Non-Alcoholic Beverages	152.8	157.2	150.5	149.8	150.5	147.2	149.6	148.1	153.4	154.2	152.6	157.6	الاغذية والمشروبات غير الكحولية	01
011	Food	154.4	159.1	151.9	151.2	151.9	148.4	151.0	149.4	155.0	155.9	154.2	159.6	الاغذية	011
0111	Cereals and their products	106.2	106.2	106.1	106.2	106.1	106.4	106.4	105.9	105.9	105.9	105.8	105.8	الخبز والحبوب	0111
0112	Meats	160.9	160.9	162.1	160.9	162.1	162.1	162.1	162.2	162.2	162.2	160.9	162.5	اللحوم	0112
0113	Fish	119.9	119.9	119.9	119.9	119.9	119.9	119.9	119.9	119.9	119.9	119.9	119.9	الأسماك	0113
0114	Yogurt, Cheese and Eggs	115.8	115.8	115.0	115.7	115.0	115.0	115.0	115.0	115.7	115.0	115.5	116.4	اللبن والجبن والبيض	0114
0115	Oils and Fats	90.0	90.0	90.0	90.0	90.0	90.0	90.0	90.0	90.0	90.0	90.0	90.0	الزيوت والدهون	0115
0116	Fruits	164.6	162.8	173.2	182.3	173.2	175.9	177.8	180.3	175.6	170.9	167.8	170.1	الفواكه	0116
0117	Vegetables	208.6	230.6	191.1	181.1	191.1	173.8	183.0	174.0	200.3	208.2	204.6	224.3	الفخراوات	0117
0118	Sugar and Sugar Products	130.8	130.4	130.4	130.4	130.4	130.4	130.4	130.4	129.2	129.2	129.2	129.2	السكر والمنتجات السكرية	0118
0119	Other Food Products	113.7	113.7	113.7	113.7	113.7	113.7	113.7	113.7	113.7	113.7	113.7	113.7	منتجات الاغذية الاخرى	0119
012	Non-Alcoholic Beverages	129.3	129.3	129.3	129.3	129.3	128.9	128.9	128.9	128.9	128.9	128.9	128.9	المشروبات غير الكحولية	012
02	Alcoholic Beverages & Tobacco	124.6	124.6	124.6	124.6	124.6	124.6	124.6	124.6	124.6	124.6	124.6	124.6	المشروبات الكحولية و التبغ	02
03	Clothes and Footwear	138.6	137.9	136.5	139.1	136.4	138.0	138.1	144.0	136.2	136.1	136.3	137.5	الملابس والأحذية	03
031	Clothes	134.7	133.8	132.1	135.5	132.1	134.2	134.2	140.9	132.2	132.0	132.3	133.7	الملابس	031
0311	Cloth Fabrics	154.6	142.9	142.8	142.8	142.8	142.8	142.8	142.8	126.3	126.3	126.3	126.3	مواد الملابس	0311
0312	Sewing Clothes Services	148.7	148.7	148.7	148.7	148.7	148.7	148.7	148.7	131.6	131.6	131.6	131.6	خدمات خياطة الملابس	0312
0313	Men's Readymade Wear	113.6	114.4	114.4	116.1	114.4	118.8	119.0	129.3	117.1	115.8	117.4	118.2	ملابس رجالية جاهزة	0313
0314	Ladies' Readymade Wear	142.4	139.8	136.4	137.1	136.4	136.4	136.4	142.4	138.0	137.9	136.6	138.8	ملابس نسائية جاهزة	0314
0315	Children's Readymade Wear	174.5	172.8	173.0	188.8	171.0	171.8	171.8	173.9	173.9	172.7	172.3	175.0	ملابس اطفال جاهزة	0315
0316	Clothes Cleaning	136.8	136.8	136.8	136.8	136.8	136.8	136.8	136.8	136.8	136.8	136.8	136.8	تنظيف الملابس	0316
032	Footwear	154.1	154.2	153.9	153.5	153.5	153.5	153.5	155.7	152.3	152.3	152.4	152.6	الأحذية	032
04	Housing, Water, Electricity & LPG	108.6	100.4	101.1	94.4	101.1	101.7	96.6	87.4	86.9	103.1	103.1	103.0	السكن ، المياه ، الكهرباء ، الغاز	04
0411	Rent	146.7	146.7	146.7	142.4	142.4	142.4	144.1	144.1	144.1	142.4	142.4	142.4	الإيجار	0411
0412	House Maintenance and Services	130.1	130.1	130.1	130.1	130.1	130.1	130.1	130.1	128.7	128.0	128.0	128.0	صيانة وخدمات المسكن	0412
0413	Electricity and Water Supply	88.9	62.9	64.8	44.4	64.8	66.7	51.8	22.2	22.2	74.0	74.0	74.0	امدادات المياه والكهرباء	0413
0414	Fuels (Gasolen, kerosene and LPG)	97.5	97.5	97.6	96.7	97.6	97.6	96.4	96.4	96.4	97.2	97.2	97.0	الوقود ( البنزين و التفت و الغاز )	0414
05	House Supplies , Appliances & Maintenance	118.5	118.2	118.5	119.3	118.5	117.8	117.8	118.5	118.5	118.5	118.5	118.5	التجهيزات والمعدات المنزلية والصيانة	05
051	Furniture Equipments	114.8	114.2	114.3	115.9	114.3	114.6	114.6	114.7	114.9	114.8	114.8	114.8	الأثاث والتجهيزات	051
052	Home Appliances	122.8	122.8	123.1	122.9	123.1	121.9	121.7	123.0	122.8	122.9	122.8	122.9	الأجهزة المنزلية	052
06	Health	217.1	217.1	217.4	217.4	217.4	213.8	213.8	203.2	202.6	202.6	202.6	202.6	الصحة	06
07	Transportation	135.9	136.8	136.6	135.4	137.6	135.1	125.2	125.0	124.8	124.8	124.7	124.7	النقل	07
08	Communications	67.1	67.1	67.1	67.1	67.1	67.1	67.1	67.1	67.1	67.1	67.1	67.1	الاتصال	08
09	Recreation and Culture	87.9	87.9	88.2	88.2	88.2	87.9	87.9	87.9	88.2	88.2	88.2	88.2	الترفيه والثقافة	09
10	Education	218.1	218.1	218.1	218.1	218.1	218.1	218.1	218.1	218.1	218.1	218.1	218.1	التعليم	10
11	Restaurants	153.2	153.2	153.2	153.2	153.2	152.9	152.9	152.9	152.9	152.9	152.9	152.9	المطاعم	11
12	Misc. Sevices and Goods	148.7	148.1	150.3	148.6	150.3	151.9	152.2	149.7	149.9	151.5	151.7	148.2	المسلع والخدمات المتنوعة	12
	General Index Number	139.0	139.6	138.0	136.9	137.1	136.2	136.6	136.2	137.1	137.6	137.2	138.3	الرقم القياسي العام	00

الجدول 5: الرقم القياسي لأسعار المستهلك لمحافظة دهوك/ كانون الثاني – كانون الأول/ 2014

#	Division	كانون	تشرين	تشرين	ايلول	اب	تموز	حزيران	ايار	نيسان	اذار	شباط	كانون	القسم / المجموعة الرئيسية / المجموعة الفرعية	ت
		الاول	الثاني	الاول	الاول	الاول	الاول	الاول	الاول	الاول	الاول	الاول	الثاني		
		Dec	Nov	Oct	Sep	Aug	Jul	Jun	May	April	Mar	Feb	Jan		
		2014	2014	2014	2014	2014	2014	2014	2014	2014	2014	2014	2014		
01	Food and Non-Alcoholic Beverages	182.6	180.1	169.9	167.1	165.2	158.4	165.6	168.6	167.7	165.2	167.8	174.1	الاغذية والمشروبات غير الكحولية	01
011	Food	185.4	182.8	172.2	169.2	167.2	160.0	167.6	170.7	169.7	167.1	169.9	176.4	الاغذية	011
0111	Cereals and their products	137.3	124.1	124.3	122.8	124.2	124.3	123.9	123.1	124.3	123.8	123.8	125.1	الخبز والحبوب	0111
0112	Meats	174.1	174.1	171.4	166.4	168.4	171.3	171.4	174.3	170.6	166.5	167.6	167.6	اللحوم	0112
0113	Fish	138.7	135.3	135.3	135.3	132.8	132.7	129.3	129.0	129.6	130.1	134.8	138.4	الاسماك	0113
0114	Yogurt, Cheese and Eggs	129.1	127.4	126.3	125.0	121.4	119.9	118.8	115.0	120.6	123.8	133.7	136.0	الثلبن والجبن والبيض	0114
0115	Oils and Fats	127.0	127.4	122.2	122.1	121.9	122.6	123.1	123.8	124.4	128.3	141.0	142.5	الزيوت والدهون	0115
0116	Fruits	205.2	203.9	199.3	193.8	188.2	185.8	182.7	204.3	184.2	182.2	177.0	179.9	الفواكه	0116
0117	Vegetables	249.6	250.4	215.2	212.3	205.5	177.6	208.7	210.2	217.4	210.8	216.4	238.2	الخضراوات	0117
0118	Sugar and Sugar Products	197.5	195.2	195.1	195.1	197.9	197.9	197.4	196.3	187.4	187.2	190.8	189.3	السكر والمنتجات السكرية	0118
0119	Other Food Products	129.1	129.1	129.1	129.0	129.0	129.0	125.1	123.0	123.9	128.7	128.7	129.4	منتجات الاغذية الاخرى	0119
012	Non-Alcoholic Beverages	127.2	127.2	126.4	126.4	126.7	126.7	126.4	128.4	128.4	128.4	128.4	128.4	المشروبات غير الكحولية	012
02	Alcoholic Beverages&Tobacco	117.1	117.1	117.1	117.1	117.1	117.1	117.1	117.1	117.0	118.2	118.2	118.2	المشروبات الكحولية و التبغ	02
03	Clothes and Footwear	147.8	146.7	142.4	141.2	141.2	141.2	139.2	139.2	140.3	140.5	141.2	144.3	الملابس والاحذية	03
031	Clothes	149.8	148.5	143.5	142.0	142.0	142.0	139.6	139.6	141.0	141.2	141.8	145.5	الملابس	031
0311	Cloth Fabrics	171.0	171.0	164.1	164.1	164.1	164.1	164.1	164.1	164.1	164.1	164.2	169.8	مواد الملابس	0311
0312	Sewing Clothes Services	139.1	139.1	138.8	138.8	138.8	138.8	138.8	138.8	142.1	142.1	142.1	139.7	خدمات خياطة الملابس	0312
0313	Men's Readymade Wear	135.7	132.8	131.7	130.3	130.3	130.3	124.9	124.9	127.6	127.6	123.9	125.4	ملابس رجالية جاهزة	0313
0314	Ladies' Readymade Wear	147.0	147.0	139.0	137.2	137.2	137.2	139.3	139.3	139.3	140.0	143.5	147.0	ملابس نسائية جاهزة	0314
0315	Children's Readymade Wear	203.2	203.2	195.4	193.7	193.7	193.7	188.7	188.7	188.7	188.7	195.0	207.5	ملابس اطفال جاهزة	0315
0316	Clothes Cleaning	117.1	117.1	117.1	117.1	117.1	117.1	117.1	117.1	117.1	117.1	117.1	117.1	تنظيف الملابس	0316
032	Footwear	137.1	137.1	136.6	136.6	136.6	136.6	136.7	136.7	136.7	136.7	138.0	138.0	الاحذية	032
04	Housing, Water,Electricity& LPG	83.9	81.7	77.5	81.7	81.8	81.8	76.8	76.8	76.8	81.0	78.9	80.2	السكن ، المياه ، الكهرباء ، الغاز	04
0411	Rent	129.3	129.3	129.3	125.5	125.5	125.5	122.8	122.8	122.8	121.6	121.6	121.6	الاجار	0411
0412	House Maintenance and Services	101.2	101.2	101.2	101.2	101.2	101.2	101.2	101.2	101.2	101.2	101.2	101.2	صيانة وخدمات المسكن	0412
0413	Electricity and Water Supply	35.3	29.4	17.6	29.4	29.4	29.4	17.6	17.6	17.6	29.4	23.5	29.4	امدادات المياه والكهرباء	0413
0414	Fuels(Gasolen,kerosene and LPG)	133.3	133.3	133.3	133.3	133.5	133.5	130.9	130.7	130.7	130.7	130.7	126.0	الوقود( البنزين و النفط و الغاز )	0414
05	House Supplies , Appliances & Maintenance	129.6	129.4	129.3	129.8	129.8	129.5	129.5	128.7	128.6	129.2	160.9	160.9	التجهيزات والمعدات المنزلية والصيانة	05
051	Furniture Equipments	144.9	144.4	144.4	144.4	144.4	144.5	144.5	144.1	144.1	145.2	209.2	209.2	الاتاث والتجهيزات	051
052	Home Appliances	115.2	115.3	115.1	116.1	116.1	115.4	115.4	114.1	114.0	114.0	114.1	114.1	الاجهزة المنزلية	052
06	Health	157.3	157.3	157.3	157.1	157.1	157.1	156.2	156.2	155.9	155.6	155.6	155.7	الصحة	06
07	Transportation	98.1	98.1	97.8	97.1	98.6	101.9	97.9	101.8	101.8	102.2	101.7	101.4	النقل	07
08	Communications	86.4	86.4	86.4	86.4	86.4	86.3	86.3	86.3	86.3	86.3	86.3	87.0	الاتصال	08
09	Recreation and Culture	100.2	100.2	100.2	100.2	100.2	100.2	100.2	100.2	100.2	100.2	100.2	100.2	الترفيه والثقافة	09
10	Education	212.7	198.3	198.3	198.3	198.3	198.3	198.3	198.3	199.1	199.1	199.1	199.1	التعليم	10
11	Restaurants	126.8	126.9	126.9	126.9	126.9	126.9	126.9	126.9	126.9	126.9	118.9	118.9	المطاعم	11
12	Misc. Sevices and Goods	159.6	157.6	159.1	159.9	160.7	162.2	163.7	162.2	163.7	165.2	166.0	163.6	السلع والخدمات المتنوعة	12
	General Index Number	149.8	148.2	143.8	142.0	141.4	138.9	140.8	142.0	141.6	140.8	147.4	150.1	الرقم القياسي العام	00



الجدول 6: معدل التغير الشهري لإقليم كردستان/الست أشهر الأولى

#	Division	حزيران		معدل التغير الشهري %	ايار		معدل التغير الشهري %	نيسان		معدل التغير الشهري %	اذار		معدل التغير الشهري %	شباط		معدل التغير الشهري %	كانون الاول		القسم / المجموعة الرئيسية / المجموعة الفرعية	ت	
		June	May		May	April		April	Mar		Mar	Feb		Jan	Dec						
		2014	2014		2014	2014		2014	2014		2014	2014		2014	2013						
01	Food and Non-Alcoholic Beverages	2.2	161.1	157.7	-5.6	157.7	167.0	-1.6	167.0	169.7	1.1	169.7	167.9	-2.2	167.9	171.7	2.8	171.7	167.0	01	الاغذية والمشروبات غير الكحولية
02	Alcoholic Beverages&Tobacco	0.0	125.5	125.5	1.8	125.5	123.3	-0.2	123.3	123.5	0.0	123.5	123.5	0.0	123.5	123.5	2.0	123.5	121.0	02	المشروبات الكحولية والتبغ
03	Clothes and Footwear	-1.7	146.9	149.4	2.1	149.4	146.3	0.4	146.3	145.7	-0.2	145.7	145.9	-0.8	145.9	147.1	-0.7	147.1	148.1	03	الملابس والاحذية
04	Housing, Water,Electricity & LPG	10.9	94.5	85.2	-3.7	85.2	88.5	-9.8	88.5	98.1	-6.8	98.1	105.2	-0.5	105.2	105.7	13.5	105.7	93.2	04	السكن ، المياه ، الكهرباء، الغاز
05	House Supplies , Appliances & Maintenance	-0.1	126.6	126.8	0.0	126.8	126.8	-4.8	126.8	126.7	-4.9	126.7	133.2	0.0	133.2	133.3	5.4	133.3	126.4	05	التجهيزات والمعدات المنزلية والصيانة
06	Health	2.1	214.7	210.2	-1.1	210.2	212.5	1.3	212.5	209.8	0.0	209.8	209.8	0.0	209.8	209.8	0.0	209.8	209.8	06	الصحة
07	Transportation	-0.6	108.8	109.5	0.0	109.5	109.5	-0.1	109.5	109.5	0.1	109.5	109.4	0.0	109.4	109.4	-0.5	109.4	109.9	07	النقل
08	Communications	0.0	74.2	74.2	0.0	74.2	74.2	0.1	74.2	74.2	0.0	74.2	74.2	-0.2	74.2	74.3	0.4	74.3	74.0	08	الاتصال
09	Recreation and Culture	0.0	93.9	93.9	-0.1	93.9	94.0	0.0	94.0	94.0	0.0	94.0	94.0	0.0	94.0	94.0	0.1	94.0	93.9	09	الترفيه والثقافة
10	Education	0.0	258.4	258.4	-0.1	258.4	258.6	0.0	258.6	258.6	0.0	258.6	258.6	0.0	258.6	258.6	0.0	258.6	258.6	10	التعليم
11	Restaurants	0.0	157.1	157.1	0.0	157.1	157.1	0.0	157.1	157.1	1.1	157.1	155.5	0.0	155.5	155.5	0.1	155.5	155.4	11	المطاعم
12	Misc. Sevcies and Goods	1.2	158.9	157.1	-0.4	157.1	157.8	-1.4	157.8	160.0	0.0	160.0	160.0	3.1	160.0	155.1	2.1	155.1	151.9	12	السلع والخدمات المتنوعة
0.00	General Index Number	0.6	146.5	145.6	-1.4	145.6	147.6	-0.4	147.6	148.2	-0.8	148.2	149.4	-0.7	149.4	150.4	3.0	150.4	146.0	00	الرقم القياسي العام

الجدول 7: معدل التغير الشهري لإقليم كردستان/الست أشهر الثانية/2014

#	Division	كانون الأول		تشرين الثاني		تشرين الأول		أيلول		أب		تموز		تموز	حزيران	القسم / المجموعة الرئيسية / المجموعة الفرعية	ت				
		Dec	Nov	Nov	Oct	Oct	Sep	Aug	July	July	June										
		2014	2014	2014	2014	2014	2014	2014	2014	2014	2014										
		معدل التغير الشهري %	معدل التغير الشهري %	معدل التغير الشهري %	معدل التغير الشهري %	معدل التغير الشهري %	معدل التغير الشهري %	معدل التغير الشهري %	معدل التغير الشهري %												
01	Food and Non-Alcoholic Beverages	-9.9	156.4	173.6	4.4	173.6	166.3	1.5	166.3	163.8	0.5	163.8	163.0	3.7	163.0	157.1	-2.5	157.1	161.1	01	الاغذية والمشروبات غير الكحولية
02	Alcoholic Beverages&Tobacco	0.0	125.5	125.5	0.0	125.5	125.5	0.0	125.5	125.5	0.0	125.5	125.5	0.0	125.5	125.5	0.0	125.5	125.5	02	المشروبات الكحولية والتبغ
03	Clothes and Footwear	0.4	150.8	150.2	1.2	150.2	148.4	-0.6	148.4	149.3	1.3	149.3	147.4	-0.5	147.4	148.1	0.8	148.1	146.9	03	الملابس والأحذية
04	Housing, Water,Electricity & LPG	3.6	112.0	108.0	8.5	108.0	99.5	2.5	99.5	97.1	-2.5	97.1	99.6	-3.8	99.6	103.5	9.5	103.5	94.5	04	السكن ، المياه ، الكهرباء، الغاز
05	House Supplies , Appliances & Maintenance	0.0	126.9	126.9	-0.1	126.9	127.0	-0.4	127.0	127.4	0.3	127.4	127.0	0.3	127.0	126.7	0.0	126.7	126.6	05	التجهيزات والمعدات المنزلية والصيانة
06	Health	0.0	218.3	218.3	-0.1	218.3	218.4	0.0	218.4	218.4	0.9	218.4	216.4	0.7	216.4	214.9	0.1	214.9	214.7	06	الصحة
07	Transportation	-0.3	114.1	114.4	-0.2	114.4	114.7	1.0	114.7	113.6	-1.1	113.6	114.9	0.2	114.9	114.6	5.3	114.6	108.8	07	النقل
08	Communications	0.0	74.2	74.2	0.0	74.2	74.2	0.0	74.2	74.2	0.0	74.2	74.2	0.0	74.2	74.2	0.0	74.2	74.2	08	الاتصال
09	Recreation and Culture	0.0	94.0	94.0	-0.1	94.0	94.0	0.0	94.0	94.0	0.0	94.0	94.0	0.1	94.0	93.9	0.0	93.9	93.9	09	الترفيه والثقافة
10	Education	1.1	261.4	258.4	0.0	258.4	258.4	0.0	258.4	258.4	0.0	258.4	258.4	0.0	258.4	258.4	0.0	258.4	258.4	10	التعليم
11	Restaurants	0.0	161.8	161.8	1.4	161.8	159.5	0.0	159.5	159.5	1.4	159.5	157.2	0.1	157.2	157.1	0.0	157.1	157.1	11	المطاعم
12	Misc. Sevcies and Goods	1.0	153.8	152.2	-2.2	152.2	155.7	0.7	155.7	154.7	-1.9	154.7	157.7	0.0	157.7	157.7	-0.8	157.7	158.9	12	السلع والخدمات المتنوعة
0.00		-0.2	152.1	152.4	1.6	152.4	150.0	0.9	150.0	148.7	0.2	148.7	148.4	1.0	148.4	147.0	0.4	147.0	146.5	00	الرقم القياسي العام

الجدول 8: معدل التغير التضخم السنوي حسب أشهر السنة لسنوات 2013-2014 في الإقليم كردستان/الست اشهر الأولى

#	Division	حزيران		معدل التغير السنوي %	ايار		معدل التغير السنوي %	نيسان		معدل التغير السنوي %	اذار		معدل التغير السنوي %	شباط		معدل التغير السنوي %	كانون الثاني	كانون الثاني	القسم / المجموعة الرئيسية / المجموعة الفرعية	ت	
		June	June		May	May		April	April		Mar	Mar		Feb	Feb		Jan	Jan			
		2014	2013		2014	2013		2014	2013		2014	2013		2014	2013		2014	2013			
01	Food and Non-Alcoholic Beverages	2.0	161.1	158.0	-3.2	157.7	162.9	-1.2	167.0	169.0	2.7	169.7	165.2	5.4	167.9	159.3	10.0	171.7	156.1	الاغذية والمشروبات غير الكحولية	01
02	Alcoholic Beverages&Tobacco	3.7	125.5	121.0	3.7	125.5	121	1.8	123.3	121.0	4.7	123.5	118.0	4.7	123.5	118.0	4.7	123.5	118.0	المشروبات الكحولية و التبغ	02
03	Clothes and Footwear	2.8	146.9	142.9	5.7	149.4	141.4	3.9	146.3	140.8	3.5	145.7	140.8	3.5	145.9	141.1	4.0	147.1	141.4	الملابس والاحذية	03
04	Housing, Water,Electricity& LPG	8.0	94.5	87.5	0.6	85.2	84.7	2.8	88.5	86.0	9.9	98.1	89.2	-0.9	105.2	106.1	5.2	105.7	100.5	السكن ، المياه ، الكهرباء، الغاز	04
05	House Supplies , Appliances & Maintenance	1.1	126.6	125.2	1.4	126.8	125	2.7	126.8	123.5	3.9	126.7	122.0	9.2	133.2	122.0	9.3	133.3	121.9	التجهيزات والمعدات المنزلية والصيانة	05
06	Health	1.9	214.7	210.7	0.0	210.2	210.2	1.1	212.5	210.2	-0.2	209.8	210.3	0.3	209.8	209.1	0.4	209.8	208.9	الصحة	06
07	Transportation	-6.1	108.8	115.9	-4.8	109.5	115	-4.3	109.5	114.4	-2.7	109.5	112.6	-2.7	109.4	112.5	-2.8	109.4	112.6	النقل	07
08	Communications	-3.1	74.2	76.5	-3.0	74.2	76.5	-7.4	74.2	80.1	-7.4	74.2	80.1	-7.4	74.2	80.1	-7.2	74.3	80.1	الاتصال	08
09	Recreation and Culture	-6.1	93.9	100.0	0.0	93.9	93.9	0.1	94.0	93.9	0.1	94.0	93.9	0.1	94.0	93.9	0.1	94.0	93.9	الترفيه والثقافة	09
10	Education	5.6	258.4	244.7	5.6	258.4	244.7	6.0	258.6	244.0	11.0	258.6	232.9	12.4	258.6	230.1	18.0	258.6	219.2	التعليم	10
11	Restaurants	3.0	157.1	152.6	3.0	157.1	152.6	5.6	157.1	148.7	6.3	157.1	147.8	5.2	155.5	147.8	5.2	155.5	147.8	المطاعم	11
12	Misc. Sevices and Goods	-1.0	158.9	160.5	-2.9	157.1	161.8	-5.9	157.8	167.7	-9.9	160.0	177.6	-8.9	160.0	175.6	-13.5	155.1	179.4	السلع والخدمات المتنوعة	12
00	General Index Number	3.2	146.5	142.0	1.8	145.6	143.0	2.3	147.6	144.2	3.7	148.2	142.9	5.1	149.4	142.1	6.6	150.4	141.1	الرقم القياسي العام	00

الجدول 9: معدل التغير التضخم السنوي حسب أشهر السنة لسنوات 2013-2014 في الإقليم كردستان/الست أشهر الثانية

#	Division	معدل التغير السنوي %	كانون الاول	كانون الاول	معدل التغير السنوي %	تشرين الثاني	تشرين الثاني	معدل التغير السنوي %	تشرين الاول	تشرين الاول	معدل التغير السنوي %	ايلول	ايلول	معدل التغير السنوي %	أب	أب	معدل التغير السنوي %	تموز	تموز	القسم / المجموعة الرئيسية / المجموعة الفرعية	ت
			Dec	Dec		Nov	Nov		Oct	Oct		Sep	Sep		Aug	Aug		July	July		
			2014	2013		2014	2013		2014	2013		2014	2013		2014	2013		2014	2013		
01	Food and Non-Alcoholic Beverages	-6.4	156.4	167.0	5.0	173.6	165.3	-0.5	166.3	167.0	1.7	163.8	161.1	4.9	163.0	155.3	1.8	157.1	154.3	الاغذية والمشروبات غير الكحولية	01
02	Alcoholic Beverages&Tobacco	3.7	125.5	121.0	3.7	125.5	121.0	3.7	125.5	121.0	3.7	125.5	121.0	3.7	125.5	121.0	3.7	125.5	121.0	المشروبات الكحولية و التبغ	02
03	Clothes and Footwear	1.8	150.8	148.1	2.6	150.2	146.5	2.4	148.4	145.0	3.2	149.3	144.6	2.3	147.4	144.1	2.6	148.1	144.3	الملابس والاحذية	03
04	Housing, Water,Electricity& LPG	20.2	112.0	93.2	24.5	108.0	86.8	14.9	99.5	86.7	10.2	97.1	88.1	17.0	99.6	85.2	20.7	103.5	85.8	السكن ، المياه ، الكهرباء، الغاز	04
05	House Supplies , Appliances & Maintenance	0.4	126.9	126.4	0.4	126.9	126.3	1.4	127.0	125.2	1.9	127.4	125.1	1.5	127.0	125.1	1.1	126.7	125.2	التجهيزات والمعدات المنزلية والصيانة	05
06	Health	4.0	218.3	209.8	3.1	218.3	211.8	3.1	218.4	211.8	2.5	218.4	213.0	2.7	216.4	210.7	2.0	214.9	210.7	الصحة	06
07	Transportation	3.8	114.1	109.9	4.2	114.4	109.9	4.4	114.7	109.9	3.4	113.6	109.9	1.4	114.9	113.3	-1.3	114.6	116.1	النقل	07
08	Communications	0.3	74.2	74.0	-3.0	74.2	76.5	-3.0	74.2	76.5	-3.0	74.2	76.5	-3.0	74.2	76.5	-3.1	74.2	76.5	الاتصال	08
09	Recreation and Culture	0.1	94.0	93.9	0.1	94.0	93.9	0.4	94.0	93.7	0.2	94.0	93.8	-6.0	94.0	100.1	-6.2	93.9	100.1	الترفيه والثقافة	09
10	Education	1.1	261.4	258.6	5.3	258.4	245.4	5.3	258.4	245.3	5.5	258.4	245.0	5.6	258.4	244.7	5.6	258.4	244.7	التعليم	10
11	Restaurants	4.1	161.8	155.4	6.0	161.8	152.6	4.5	159.5	152.6	4.5	159.5	152.6	3.0	157.2	152.6	2.9	157.1	152.6	المطاعم	11
12	Misc. Seviles and Goods	1.2	153.8	151.9	-1.8	152.2	155.0	-2.7	155.7	160.1	-3.0	154.7	159.5	-2.9	157.7	162.3	-1.0	157.7	159.3	السلع والخدمات المتنوعة	12
00	General Index Number	4.2	152.1	146.0	5.1	152.4	145.0	3.3	150.0	145.2	3.8	148.7	143.3	4.4	148.4	142.2	3.3	147.0	142.3	الرقم القياسي العام	0.00

## المرفقات

فورم لجمع الأسعار

CODE	LDSCP	PERIOD	WEEK	PRICE1	PRICE2	PRICE3	PRICE4	PRICE5	LNAME	CITY
0111021	رز تجاري فل / تولاندي بسمتي	1-10	5	1500	1750	0	0	0	مركز قشاه زاخو	30
0111022	رز تجاري فل / امريكي بسمتي	1-10	5	2500	0	0	0	0	مركز قشاه زاخو	30
0111023	رز تجاري ماركة المعتمد(كيس خلم ٥كيلو) / هندي	1-10	5	12000	11000	0	0	0	مركز قشاه زاخو	30
0111024	رز تجاري ماركة البركركيس خلم ٥كيلو) / بلقستاني	1-10	5	11000	11500	0	0	0	مركز قشاه زاخو	30
0111031	رز عنبر فل / محلي	1-10	5	2000	0	0	0	0	مركز قشاه زاخو	30
0111032	رز عنبر ماركة المضايك(كيس خلم ٥كيلو) / محلي	1-10	5	0	0	0	0	0	مركز قشاه زاخو	30
0111051	طحين حنطة اسمر تجاري / محلي	1-10	5	375	400	0	0	0	مركز قشاه زاخو	30
0111061	طحين حنطة ابيض تجاري / امراتي	1-10	5	0	0	0	0	0	مركز قشاه زاخو	30
0111062	طحين حنطة ابيض تجاري / تركي	1-10	5	1000	0	0	0	0	مركز قشاه زاخو	30
0111071	بورغل ناعم / محلي	1-10	5	1000	0	0	0	0	مركز قشاه زاخو	30
0111072	بورغل ناعم / تركي	1-10	5	750	1000	0	0	0	مركز قشاه زاخو	30
0111081	بورغل خشن / محلي	1-10	5	1000	0	0	0	0	مركز قشاه زاخو	30
0111082	بورغل خشن / تركي	1-10	5	1000	0	0	0	0	مركز قشاه زاخو	30
0111091	حبية / محلي	1-10	5	1000	0	0	0	0	مركز قشاه زاخو	30
0111092	حبية / تركي	1-10	5	1000	0	0	0	0	مركز قشاه زاخو	30
0111101	جريش حنطة / محلي	1-10	5	1000	0	0	0	0	مركز قشاه زاخو	30
0111102	جريش حنطة / تركي	1-10	5	1000	0	0	0	0	مركز قشاه زاخو	30
0111111	شعيرة العراق لوميعلله / محلي	1-10	5	1000	0	0	0	0	مركز قشاه زاخو	30
0111121	شعيرة مكيسة (زير) / تركي	1-10	5	250	500	0	0	0	مركز قشاه زاخو	30
0111122	شعيرة مكيسة (ساندر لا) / سوري	1-10	5	0	0	0	0	0	مركز قشاه زاخو	30
0111131	مكروني العراق لوميعلله / محلي	1-10	5	0	0	0	0	0	مركز قشاه زاخو	30
0111141	مكروني مكيسة (زير) / تركي	1-10	5	500	750	0	0	0	مركز قشاه زاخو	30
0111142	مكروني مكيسة (ساندر لا) / سوري	1-10	5	0	0	0	0	0	مركز قشاه زاخو	30
0111151	اسبلكتي مكيسة (زير) / تركي	1-10	5	250	500	0	0	0	مركز قشاه زاخو	30
0111152	اسبلكتي مكيسة (لجان) / امراتي	1-10	5	0	0	0	0	0	مركز قشاه زاخو	30
0111161	نشا / هولندي لوميعلله	1-10	5	2500	0	0	0	0	مركز قشاه زاخو	30
0111181	غذاء اطفال تجاري (سيرلاك) / فنونميا عبوة كل تون ٥٠٠ غم	1-10	5	5000	0	0	0	0	مركز قشاه زاخو	30
0111191	خبز افران / محلي	1-10	5	167	0	0	0	0	مركز قشاه زاخو	30
0111201	صمون حجري حجم اعتيادي / محلي	1-10	5	100	0	0	0	0	مركز قشاه زاخو	30
0111202	صمون كهربائي حجم اعتيادي / محلي	1-10	5	100	0	0	0	0	مركز قشاه زاخو	30
0111211	قلب كيك دائري حجم وسط مع الكريمة / محلي	1-10	5	15000	16000	17000	0	0	مركز قشاه زاخو	30
0111212	قلبة كيك صغيرة واحدة مع الكريمة وبدون تغليف ومن محل معجنات / محلي	1-10	5	1000	0	0	0	0	مركز قشاه زاخو	30
0111221	بسكت شمائل رولة / محلي	1-10	5	0	0	0	0	0	مركز قشاه زاخو	30
0111222	بسكت ميرو / امراتي	1-10	5	500	0	0	0	0	مركز قشاه زاخو	30
0111231	كفك بالادهن سلة / محلي	1-10	5	4000	4500	5000	0	0	مركز قشاه زاخو	30
0111232	كفك بالاسمسم / محلي	1-10	5	5000	5500	0	0	0	مركز قشاه زاخو	30
0112011	لحم غنم طازج / محلي	1-10	5	14500	0	0	0	0	مركز قشاه زاخو	30
0112021	لحم بقر طازج (بدون عظم) / محلي	1-10	5	15000	0	0	0	0	مركز قشاه زاخو	30
0112031	لحم بقر مجمد السالم (مفروم) / محلي	1-10	5	2000	2500	0	0	0	مركز قشاه زاخو	30
0112032	لحم بقر مجمد هندي مكيس	1-10	5	0	0	0	0	0	مركز قشاه زاخو	30
0112041	نجاج مجمد البيلار لوميعلله / محلي	1-10	5	4000	0	0	0	0	مركز قشاه زاخو	30
0112042	نجاج مجمد سلاندا / برازيلي	1-10	5	3750	4000	0	0	0	مركز قشاه زاخو	30
0112051	فخذ نجاج الكوثر لوميعلله / محلي	1-10	5	0	0	0	0	0	مركز قشاه زاخو	30
0112052	فخذ نجاج كوك فونز / امريكي	1-10	5	2000	2250	0	0	0	مركز قشاه زاخو	30
0112061	لحوم مجففة (باسطرمة) / محلي	1-10	5	11000	0	0	0	0	مركز قشاه زاخو	30
0112071	لحم معبأة لانتشون بقر(بيلوبيف) / برازيلي عبوة ٢٤٠ غم	1-10	5	2250	0	0	0	0	مركز قشاه زاخو	30
0112072	لحم معبأة نجاج(كروت) / هولندي عبوة ٢٤٠ غم	1-10	5	1750	0	0	0	0	مركز قشاه زاخو	30
0112073	هيوكر جاهز سلاندا / برازيلي كيس ٤٠٠ قطعة	1-10	5	5000	5500	0	0	0	مركز قشاه زاخو	30
0112074	هيوكر جاهز / محلي كيس اقطعة	1-10	5	2500	2000	0	0	0	مركز قشاه زاخو	30
0112075	كبابر غل حجم وسط بدون كشمش / محلي	1-10	5	1000	0	0	0	0	مركز قشاه زاخو	30
0112081	لحور شوي اللحم	1-10	5	3000	0	0	0	0	مركز قشاه زاخو	30
0113011	سمك قطلان	1-10	5	11000	12000	0	0	0	مركز قشاه زاخو	30
0113012	سمك شويوط	1-10	5	11000	12000	13000	0	0	مركز قشاه زاخو	30
0113013	سمك بني	1-10	5	7500	8000	0	0	0	مركز قشاه زاخو	30
0113014	سمك كراب سمني	1-10	5	8000	0	0	0	0	مركز قشاه زاخو	30
0113015	سمك جري	1-10	5	4000	4500	0	0	0	مركز قشاه زاخو	30
0113021	سمك مجمد بحري خشن / ارمني	1-10	5	3000	3500	0	0	0	مركز قشاه زاخو	30
0113022	سمك مجمد مسحب(بدون عظم) / ارمني	1-10	5	3750	4000	4250	0	0	مركز قشاه زاخو	30
0113031	سمك معلب سريدين فونتي / مغربي عبوة ١٢٥ غم	1-10	5	1000	1250	0	0	0	مركز قشاه زاخو	30



0116173	تمر طازج (خستلوي) رطب صيني /محلي	15-21	3	0	0	0	0	0	0	30	مركز قضاء زاخو
0116181	كشمش ايراني	1-10	5	4500	0	0	0	0	0	30	مركز قضاء زاخو
0116191	طرشانة طرية / تركية	1-10	5	5500	6000	0	0	0	0	30	مركز قضاء زاخو
0116192	طرشانة يايمة / ايرانية	1-10	5	4500	5000	0	0	0	0	30	مركز قضاء زاخو
0116201	تمر خستلوي مجفف مكوي/محلي	1-10	5	1500	2000	0	0	0	0	30	مركز قضاء زاخو
0116211	لوز مقشر /امريكي	1-10	5	15000	15500	0	0	0	0	30	مركز قضاء زاخو
0116221	جوز مقشر /محلي	1-10	5	16000	17000	0	0	0	0	30	مركز قضاء زاخو
0116222	جوز مقشر / ايراني	1-10	5	14000	0	0	0	0	0	30	مركز قضاء زاخو
0116231	ميروش جوز الهند ناشف / هندي	1-10	5	5000	5500	0	0	0	0	30	مركز قضاء زاخو
0116241	حب رومي (حب احمر) / ايراني	1-10	5	7000	8000	0	0	0	0	30	مركز قضاء زاخو
0116251	حب شجر (حب ابيض) / محلي	1-10	5	4500	5000	0	0	0	0	30	مركز قضاء زاخو
0116261	فستق حليبي مالح / ايراني	1-10	5	15000	16000	0	0	0	0	30	مركز قضاء زاخو
0116271	فستق صبيد /محلي	1-10	5	4500	0	0	0	0	0	30	مركز قضاء زاخو
0117011	طماطة /محلي	1-7	1	1500	1250	0	0	0	0	30	مركز قضاء زاخو
0117011	طماطة /محلي	15-21	3	1500	1250	0	0	0	0	30	مركز قضاء زاخو
0117012	طماطة /سوري لوميغذله	1-7	1	1000	1250	0	0	0	0	30	مركز قضاء زاخو
0117012	طماطة /سوري لوميغذله	15-21	3	1000	1250	0	0	0	0	30	مركز قضاء زاخو
0117021	باميا	1-7	1	0	0	0	0	0	0	30	مركز قضاء زاخو
0117021	باميا	15-21	3	0	0	0	0	0	0	30	مركز قضاء زاخو
0117031	بلنجان /محلي	1-7	1	0	0	0	0	0	0	30	مركز قضاء زاخو
0117031	بلنجان /محلي	15-21	3	0	0	0	0	0	0	30	مركز قضاء زاخو
0117032	بلنجان /سوري لوميغذله	1-7	1	1000	1250	0	0	0	0	30	مركز قضاء زاخو
0117032	بلنجان /سوري لوميغذله	15-21	3	1000	1250	0	0	0	0	30	مركز قضاء زاخو
0117041	شجرايبيض /محلي	1-7	1	0	0	0	0	0	0	30	مركز قضاء زاخو
0117041	شجرايبيض /محلي	15-21	3	0	0	0	0	0	0	30	مركز قضاء زاخو
0117042	شجرايبيض /سوري لوميغذله	1-7	1	1500	2000	0	0	0	0	30	مركز قضاء زاخو
0117042	شجرايبيض /سوري لوميغذله	15-21	3	1500	2000	0	0	0	0	30	مركز قضاء زاخو
0117051	لوبيا خضراء /محلي	1-7	1	0	0	0	0	0	0	30	مركز قضاء زاخو
0117051	لوبيا خضراء /محلي	15-21	3	0	0	0	0	0	0	30	مركز قضاء زاخو
0117061	بقلاء خضراء /محلي	1-7	1	0	0	0	0	0	0	30	مركز قضاء زاخو
0117061	بقلاء خضراء /محلي	15-21	3	0	0	0	0	0	0	30	مركز قضاء زاخو
0117071	بزاليا خضراء /محلي	1-7	1	0	0	0	0	0	0	30	مركز قضاء زاخو
0117071	بزاليا خضراء /محلي	15-21	3	0	0	0	0	0	0	30	مركز قضاء زاخو
0117081	فصوليا خضراء /محلي	1-7	1	2500	0	0	0	0	0	30	مركز قضاء زاخو
0117081	فصوليا خضراء /محلي	15-21	3	2500	0	0	0	0	0	30	مركز قضاء زاخو
0117091	قرناييب منطف /محلي	1-7	1	1500	1000	0	0	0	0	30	مركز قضاء زاخو
0117091	قرناييب منطف /محلي	15-21	3	1500	1000	0	0	0	0	30	مركز قضاء زاخو
0117101	لهفة /محلي	1-7	1	1000	750	0	0	0	0	30	مركز قضاء زاخو
0117101	لهفة /محلي	15-21	3	1000	750	0	0	0	0	30	مركز قضاء زاخو
0117111	بطلمنا /محلي	1-7	1	1000	0	0	0	0	0	30	مركز قضاء زاخو
0117111	بطلمنا /محلي	15-21	3	1000	0	0	0	0	0	30	مركز قضاء زاخو
0117112	بطلمنا /سوري لوميغذله	1-7	1	1000	1250	0	0	0	0	30	مركز قضاء زاخو
0117112	بطلمنا /سوري لوميغذله	15-21	3	1000	1250	0	0	0	0	30	مركز قضاء زاخو
0117121	بصل ابيض بارد يابس /محلي	1-7	1	1500	1000	0	0	0	0	30	مركز قضاء زاخو
0117121	بصل ابيض بارد يابس /محلي	15-21	3	1500	1000	0	0	0	0	30	مركز قضاء زاخو
0117131	بصل اخضر ابو الورق /محلي	1-7	1	1500	0	0	0	0	0	30	مركز قضاء زاخو
0117131	بصل اخضر ابو الورق /محلي	15-21	3	1500	0	0	0	0	0	30	مركز قضاء زاخو
0117141	ثوم يابس / ايراني كيس ٥٠٠غم	1-7	1	1500	2000	0	0	0	0	30	مركز قضاء زاخو
0117141	ثوم يابس / ايراني كيس ٥٠٠غم	15-21	3	1500	2000	0	0	0	0	30	مركز قضاء زاخو
0117151	ثوم اخضر /محلي	1-7	1	1500	2000	0	0	0	0	30	مركز قضاء زاخو
0117151	ثوم اخضر /محلي	15-21	3	1500	2000	0	0	0	0	30	مركز قضاء زاخو
0117161	لسبيناغ /محلي	1-7	1	1000	1500	0	0	0	0	30	مركز قضاء زاخو
0117161	لسبيناغ /محلي	15-21	3	1000	1500	0	0	0	0	30	مركز قضاء زاخو
0117171	ثلثم /محلي	1-7	1	750	0	0	0	0	0	30	مركز قضاء زاخو
0117171	ثلثم /محلي	15-21	3	750	0	0	0	0	0	30	مركز قضاء زاخو
0117181	شوندز /محلي	1-7	1	1000	0	0	0	0	0	30	مركز قضاء زاخو
0117181	شوندز /محلي	15-21	3	1000	0	0	0	0	0	30	مركز قضاء زاخو
0117191	فقل اخضر بارد /محلي	1-7	1	0	0	0	0	0	0	30	مركز قضاء زاخو
0117191	فقل اخضر بارد /محلي	15-21	3	0	0	0	0	0	0	30	مركز قضاء زاخو
0117192	فقل اخضر بارد /مستورد	1-7	1	1250	1500	1750	0	0	0	30	مركز قضاء زاخو
0117192	فقل اخضر بارد /مستورد	15-21	3	1250	1500	1750	0	0	0	30	مركز قضاء زاخو
0117201	جزر /محلي	1-7	1	1000	1250	0	0	0	0	30	مركز قضاء زاخو
0117201	جزر /محلي	15-21	3	1000	1250	0	0	0	0	30	مركز قضاء زاخو
0117202	جزر /سوري لوميغذله	1-7	1	1000	1250	1500	0	0	0	30	مركز قضاء زاخو
0117202	جزر /سوري لوميغذله	15-21	3	1000	1250	1500	0	0	0	30	مركز قضاء زاخو
0117211	فيل احمر /محلي	1-7	1	1000	0	0	0	0	0	30	مركز قضاء زاخو
0117211	فيل احمر /محلي	15-21	3	1000	0	0	0	0	0	30	مركز قضاء زاخو
0117221	خس /محلي	1-7	1	2000	1750	1500	0	0	0	30	مركز قضاء زاخو
0117221	خس /محلي	15-21	3	2000	1750	1500	0	0	0	30	مركز قضاء زاخو
0117231	ساق /محلي	1-7	1	1000	1250	0	0	0	0	30	مركز قضاء زاخو



0117231	سلق / محلي	15-21	3	1000	0	0	0	0	0	30	مركز قضاء زاخو
0117241	خيار ماء / محلي	1-7	1	1500	1250	0	0	0	0	30	مركز قضاء زاخو
0117241	خيار ماء / محلي	15-21	3	1500	1250	0	0	0	0	30	مركز قضاء زاخو
0117251	كرفس / محلي	1-7	1	500	0	0	0	0	0	30	مركز قضاء زاخو
0117251	كرفس / محلي	15-21	3	500	0	0	0	0	0	30	مركز قضاء زاخو
0117261	معجون طماطة كرز / محلي عبوة زجاجية ٢٣٠غم	1-10	5	0	0	0	0	0	0	30	مركز قضاء زاخو
0117262	معجون طماطة نوسان / تركي عالية معدن ٨٣٠غم	1-10	5	2000	0	0	0	0	0	30	مركز قضاء زاخو
0117263	معجون طماطة لونا / سعودي عالية معدن ٤٠٠غم	1-10	5	1000	0	0	0	0	0	30	مركز قضاء زاخو
0117264	معجون طماطة زشك / ليراني عالية معدن ١ كيلو	1-10	5	1500	1750	0	0	0	0	30	مركز قضاء زاخو
0117271	زيتون مطب زير / تركي عبوة بلاستيك ٢٠٠غم	1-10	5	1000	0	0	0	0	0	30	مركز قضاء زاخو
0117281	براليا خضراء معلبة لونا / سعودي عالية معدن ٤٠٠غم	1-10	5	1000	0	0	0	0	0	30	مركز قضاء زاخو
0117291	حصص بطحينة معلبة مياس / سوري عالية معدن ٣٧٠غم	1-10	5	1250	0	0	0	0	0	30	مركز قضاء زاخو
0117311	فصوليا يابسة تجاري / محلي	1-10	5	0	0	0	0	0	0	30	مركز قضاء زاخو
0117312	فصوليا يابسة تجاري (كوماس) / تركي	1-10	5	3000	0	0	0	0	0	30	مركز قضاء زاخو
0117321	بقلاد يابسة / سوري	1-10	5	2500	3000	0	0	0	0	30	مركز قضاء زاخو
0117341	حصص تجاري مجروش / كندي	1-10	5	1750	2000	0	0	0	0	30	مركز قضاء زاخو
0117342	حصص تجاري غير مجروش بقري (صباح) / ليراني	1-10	5	2000	2250	0	0	0	0	30	مركز قضاء زاخو
0117361	حصص تجاري / تركي	1-10	5	2000	0	0	0	0	0	30	مركز قضاء زاخو
0117371	لوبيا يابسة حصراء / تركي	1-10	5	2500	0	0	0	0	0	30	مركز قضاء زاخو
0117381	ماش / محلي	1-10	5	2000	0	0	0	0	0	30	مركز قضاء زاخو
0117391	مسمم ابيض منطف / محلي	1-10	5	5750	6000	0	0	0	0	30	مركز قضاء زاخو
0117401	جيس بطاطا / محلي	1-10	5	0	0	0	0	0	0	30	مركز قضاء زاخو
0118021	سكر تجاري / لوزلي او ماعيلده	1-10	5	1000	0	0	0	0	0	30	مركز قضاء زاخو
0118031	كعكة بالقسق الحالبين محل حلويات معروف / محلي	1-10	5	18000	20000	0	0	0	0	30	مركز قضاء زاخو
0118041	جلكيت نحلة / محلي كيس ٤٠٠غم	1-10	5	2000	1500	0	0	0	0	30	مركز قضاء زاخو
0118042	جلكيت رايينو / سوري وماعيلده عليه ٥٠غم	1-10	5	2000	2500	0	0	0	0	30	مركز قضاء زاخو
0118051	مرابي هلو / محلي عالية زجاجية ٢٢٠غم	1-10	5	1000	0	0	0	0	0	30	مركز قضاء زاخو
0118052	مرابي لينة / سوري وماعيلده عليه بلاستيك ٤٥٠غم	1-10	5	1750	1500	0	0	0	0	30	مركز قضاء زاخو
0118061	عسل طبيعي عادي / محلي	1-10	5	45000	0	0	0	0	0	30	مركز قضاء زاخو
0118062	عسل منبلة / سعودي عليه زجاجية ١٢٥غم	1-10	5	1750	2000	0	0	0	0	30	مركز قضاء زاخو
0118071	دبس قل / محلي	1-10	5	0	0	0	0	0	0	30	مركز قضاء زاخو
0118072	دبس البيلدر / محلي عليه زجاجية ٨٥٠غم	1-10	5	2000	2250	0	0	0	0	30	مركز قضاء زاخو
0118081	نونرمة قح صغير / محلي	1-10	5	1000	0	0	0	0	0	30	مركز قضاء زاخو
0118091	جبي تون / لردني وماعيلده	1-10	5	750	0	0	0	0	0	30	مركز قضاء زاخو
0119021	ملح تجاري مكيس المنصور / محلي كيس ٧٥٠غم	1-10	5	500	0	0	0	0	0	30	مركز قضاء زاخو
0119022	ملح تجاري تايان / ليراني عليه بلاستيك ٥٥٠غم	1-10	5	1000	750	0	0	0	0	30	مركز قضاء زاخو
0119031	خل البودي / محلي	1-10	5	0	0	0	0	0	0	30	مركز قضاء زاخو
0119041	هل لخصر خشن / امريكي	1-10	5	8000	0	0	0	0	0	30	مركز قضاء زاخو
0119051	تومي البصرة / ليراني	1-10	5	2500	3000	0	0	0	0	30	مركز قضاء زاخو
0119061	طرشي / محلي	1-10	5	3000	3500	0	0	0	0	30	مركز قضاء زاخو
0119071	زيتون مخال اسود (معمول) قل / محلي	1-10	5	3000	3500	0	0	0	0	30	مركز قضاء زاخو
0119072	زيتون مخال اسود (معمول) قل / مغربي	1-10	5	4000	0	0	0	0	0	30	مركز قضاء زاخو
0119081	مايونيز تيفاني / ليراني عليه بلاستيك ٥٠٠مل	1-10	5	1750	0	0	0	0	0	30	مركز قضاء زاخو
0119091	كجب هلو / عراقي قنينة زجاجية ٢٤٠غم	1-10	5	1000	0	0	0	0	0	30	مركز قضاء زاخو
0119101	مصص هلو / عراقي قنينة زجاجية ٢٤٠غم	1-10	5	750	0	0	0	0	0	30	مركز قضاء زاخو
0119111	درسين مطحون / هندي	1-10	5	3000	2500	0	0	0	0	30	مركز قضاء زاخو
0119121	فلل اسود مطحون / هندي	1-10	5	3000	3500	0	0	0	0	30	مركز قضاء زاخو
0119131	بيكن بولدر قل / فرنسي	1-10	5	2500	0	0	0	0	0	30	مركز قضاء زاخو
0119141	خميرة / تركية كيس ١٢٥غم	1-10	5	1250	1500	0	0	0	0	30	مركز قضاء زاخو
0119151	كاسترد تون / لردني وماعيلده	1-10	5	750	0	0	0	0	0	30	مركز قضاء زاخو
0121021	شلي تجاري الوزة / سريلانكي	1-10	5	3000	3500	0	0	0	0	30	مركز قضاء زاخو
0121022	شلي تجاري ليتون / سريلانكي	1-10	5	4000	0	0	0	0	0	30	مركز قضاء زاخو
0121031	قهوة مطحونة البليدة / عراقي	1-10	5	3000	0	0	0	0	0	30	مركز قضاء زاخو
0121032	قهوة مطحونة العميد / لردني	1-10	5	4500	5000	5500	0	0	0	30	مركز قضاء زاخو
0121041	ككولو نون / لردني وماعيلده عليه بلاستيك ٢٠٠غم	1-10	5	2500	3000	0	0	0	0	30	مركز قضاء زاخو
0121042	ككولو قل / ماليزي وماعيلده	1-10	5	10000	10500	11000	0	0	0	30	مركز قضاء زاخو
0122011	بيبيسي كولا بغداد (قنينة بلاستيك) ٢٥٠ لتر / محلي	1-10	5	1250	0	0	0	0	0	30	مركز قضاء زاخو
0122012	بيبيسي كولا (قنينة بلاستيك) ١٢٥ لتر / لردني	1-10	5	1000	0	0	0	0	0	30	مركز قضاء زاخو
0122013	بيبيسي كولا بغداد (قنينة معدنية) ٣٣٠ مل / محلي	1-10	5	500	0	0	0	0	0	30	مركز قضاء زاخو
0122014	بيبيسي كولا (قنينة معدنية) ٢٥٠ مل / كويتي	1-10	5	500	0	0	0	0	0	30	مركز قضاء زاخو



0314072	قماش عبائة نسائية المتزامنة الكورثر (روح وريحان) بلباني	1-10	5	50000	0	0	0	0	0	30	مركز قضاء زاخو
0314081	بجامة نسائية صيفي ثلاث قطع صيفي	1-10	5	0	0	0	0	0	0	30	مركز قضاء زاخو
0314082	بجامة نسائية شتوي قطعتين صيفي	1-10	5	20000	24000	0	0	0	0	30	مركز قضاء زاخو
0314083	بجامة نسائية صيفي ثلاث قطع سوري	1-10	5	0	0	0	0	0	0	30	مركز قضاء زاخو
0314091	تتورة نسائية قماش تركيبي سوري	1-10	5	20000	22000	0	0	0	0	30	مركز قضاء زاخو
0314092	قورة نسائية قماش بولاستر تركي	1-10	5	18000	20000	22000	0	0	0	30	مركز قضاء زاخو
0314101	إشربار (ربطة) صيفي	1-10	5	3000	3500	0	0	0	0	30	مركز قضاء زاخو
0314111	جورب نسائية نايلون قصيرة محلي	1-10	5	1000	0	0	0	0	0	30	مركز قضاء زاخو
0314112	جورب كولون نايلون شفاف نسائي صيفي او ماعفاله	1-10	5	2500	3000	0	0	0	0	30	مركز قضاء زاخو
0314113	جورب نسائية نايلون قصيرة ايراني	1-10	5	500	750	0	0	0	0	30	مركز قضاء زاخو
0314121	بلوز صوف نسائي صيفي	1-10	5	15000	0	0	0	0	0	30	مركز قضاء زاخو
0314122	بلوز صوف نسائي سوري	1-10	5	0	0	0	0	0	0	30	مركز قضاء زاخو
0314131	تي شيرت نسائي كم طويل سوري	1-10	5	11000	12000	0	0	0	0	30	مركز قضاء زاخو
0314132	تي شيرت نسائي كم طويل صيفي	1-10	5	9000	10000	11000	12000	0	0	30	مركز قضاء زاخو
0314141	جبة (حجاب طويل) نسائي بدون بنطلون /محلي	1-10	5	0	0	0	0	0	0	30	مركز قضاء زاخو
0314142	جبة (حجاب طويل) نسائي بدون بنطلون/ أرندي	1-10	5	65000	70000	0	0	0	0	30	مركز قضاء زاخو
0315011	جاكيت طفل صوف صيفي	1-10	5	15000	0	0	0	0	0	30	مركز قضاء زاخو
0315021	بنطلون ولادي وبناتي سوري	1-10	5	12000	14000	0	0	0	0	30	مركز قضاء زاخو
0315031	قصاصة ولادي وبناتي مشمع صيفي	1-10	5	16000	17000	0	0	0	0	30	مركز قضاء زاخو
0315041	بدلة ولادي قطعان (جاكيت + بنطلون) جينز /صيفي	1-10	5	18000	20000	0	0	0	0	30	مركز قضاء زاخو
0315051	بجامة ولادي وبناتي قطعتين صيفي	1-10	5	0	0	0	0	0	0	30	مركز قضاء زاخو
0315052	بجامة ولادي وبناتي قطعتين شتائي صيفي	1-10	5	17000	18000	0	0	0	0	30	مركز قضاء زاخو
0315061	بلوز ولادي صيفي	1-10	5	10000	0	0	0	0	0	30	مركز قضاء زاخو
0315062	بلوز بناتي صيفي	1-10	5	10000	0	0	0	0	0	30	مركز قضاء زاخو
0315071	جوارب ولادي وبناتي صيفي	1-10	5	500	0	0	0	0	0	30	مركز قضاء زاخو
0316011	كوي بدلة رجالية	1-10	5	3000	4000	0	0	0	0	30	مركز قضاء زاخو
0316012	كوي جاكيت رجالي	1-10	5	1500	2000	0	0	0	0	30	مركز قضاء زاخو
0316013	كوي قميص رجالي	1-10	5	1000	0	0	0	0	0	30	مركز قضاء زاخو
0321011	حذاء رجالي جلد صناعي محلي	1-10	5	0	0	0	0	0	0	30	مركز قضاء زاخو
0321012	حذاء رجالي جلد صناعي صيفي	1-10	5	14000	15000	16000	0	0	0	30	مركز قضاء زاخو
0321013	حذاء رجالي جلد صناعي صندل صيفي	1-10	5	0	0	0	0	0	0	30	مركز قضاء زاخو
0321021	شحطلة رجالية جلد صناعي صيفي	1-10	5	7000	9000	10000	0	0	0	30	مركز قضاء زاخو
0321022	نعل بلاستيك رجالي سوري	1-10	5	1500	2000	0	0	0	0	30	مركز قضاء زاخو
0321031	حذاء رياضة رجالي صيفي	1-10	5	11000	12000	14000	0	0	0	30	مركز قضاء زاخو
0321041	حذاء نسائي جلد صناعي صيفي	1-10	5	8000	10000	0	0	0	0	30	مركز قضاء زاخو
0321042	حذاء نسائي جلد صناعي صيفي سوري	1-10	5	0	0	0	0	0	0	30	مركز قضاء زاخو
0321043	حذاء نسائي جلد صناعي شتائي سوري	1-10	5	14000	15000	0	0	0	0	30	مركز قضاء زاخو
0321044	بوت نسائي جلد صناعي سوري ماعفاله	1-10	5	8000	10000	12000	0	0	0	30	مركز قضاء زاخو
0321051	شحطلة نسائية جلد صناعي صيفي	1-10	5	6000	6500	7000	0	0	0	30	مركز قضاء زاخو
0321052	شحطلة نسائي اسفنج سوري او ماعفاله	1-10	5	3000	4000	0	0	0	0	30	مركز قضاء زاخو
0321053	نعل نسائي بلاستيك سوري او ماعفاله	1-10	5	2000	2500	0	0	0	0	30	مركز قضاء زاخو
0321061	حذاء ولادي جلد صناعي صيفي	1-10	5	5000	6000	0	0	0	0	30	مركز قضاء زاخو
0321062	حذاء بناتي جلد صناعي صيفي	1-10	5	6000	7000	8000	0	0	0	30	مركز قضاء زاخو
0321063	حذاء طفل جلد صناعي صيفي	1-10	5	4000	5000	0	0	0	0	30	مركز قضاء زاخو
0321071	حذاء رياضة ولادي صيفي	1-10	5	8000	9000	10000	0	0	0	30	مركز قضاء زاخو
0321072	حذاء رياضة طفل صيفي	1-10	5	5000	6000	0	0	0	0	30	مركز قضاء زاخو
0412011	سعر علبه صيغ يوية علامة المرجان 4كغم محلي	11-20	6	8000	9000	0	0	0	0	30	مركز قضاء زاخو
0412012	سعر علبه صيغ بنتلايت ماني علامة الاخيرين اكم محلي	11-20	6	3500	0	0	0	0	0	30	مركز قضاء زاخو
0412013	سعر صيغ سطل المرجان بنتلايت زنتا 1 لتر محلي	11-20	6	33000	0	0	0	0	0	30	مركز قضاء زاخو
0412021	ليرة سبك (يوري معدني طول 2م وسكته + قفح + قفح سن + عكس عدد 2 + حقيقتين تفلون مع اجرة العمل)	11-20	6	30000	0	0	0	0	0	30	مركز قضاء زاخو
0412031	ليرة تركيب باب خشب واحده ليرة عمل قفح بدون سعر الباب)	11-20	6	9000	10000	0	0	0	0	30	مركز قضاء زاخو
0412041	ليرة تركيب القاعة والفيون وسحب واير لها بدون تركيب نقطة كهربائية (ليرة عمل قفح)	11-20	6	4000	0	0	0	0	0	30	مركز قضاء زاخو
0412051	ليرة عمل تركيب طوقه بمهر طوقه واحده لخر ان ماء مستوردة	11-20	6	13000	14000	0	0	0	0	30	مركز قضاء زاخو
0412061	ليرة تركيب نقطة كهربائية ظاهري وليس دفن (ليرة عمل قفح بدون المواد)	11-20	6	4000	0	0	0	0	0	30	مركز قضاء زاخو
0412071	ليرة صيغ لفر المربع الواحد من المسكن (صيغ بنتلايت وليس يويه)	11-20	6	500	750	0	0	0	0	30	مركز قضاء زاخو
0412081	ليرة سحب المياه الثقيلة من سبتك تنك	11-20	6	45000	50000	0	0	0	0	30	مركز قضاء زاخو
0413031	ليرة لفر تنك في مولدة مشتركة لمدة شهر	11-20	6	7000	0	0	0	0	0	30	مركز قضاء زاخو
0414011	بنزين تجاري /المولدة	21-28	7	6000	6000	6000	0	0	0	30	مركز قضاء زاخو
0414021	قط ابيض ابن المحطة	1-7	1	0	0	0	0	0	0	30	مركز قضاء زاخو
0414021	قط ابيض ابن المحطة	15-21	3	0	0	0	0	0	0	30	مركز قضاء زاخو

0414031	شط ابيض/توزيع المجلس البلدي	1-7	1	190	0	0	0	0	0	30	مركز قضاء زاخو
0414031	شط ابيض/توزيع المجلس البلدي	15-21	3	190	0	0	0	0	0	30	مركز قضاء زاخو
0414041	شط ابيض تجاري	1-7	1	20000	0	0	0	0	0	30	مركز قضاء زاخو
0414041	شط ابيض تجاري	15-21	3	20000	0	0	0	0	0	30	مركز قضاء زاخو
0414051	اسطوانة غاز زنته ١٢كغم/بن المحطة	1-7	1	0	0	0	0	0	0	30	مركز قضاء زاخو
0414051	اسطوانة غاز زنته ١٢كغم/بن المحطة	15-21	3	0	0	0	0	0	0	30	مركز قضاء زاخو
0414061	اسطوانة غاز زنته ١٢كغم/توزيع المجلس البلدي	1-7	1	6000	0	0	0	0	0	30	مركز قضاء زاخو
0414061	اسطوانة غاز زنته ١٢كغم/توزيع المجلس البلدي	15-21	3	6000	0	0	0	0	0	30	مركز قضاء زاخو
0414071	اسطوانة غاز زنته ١٢كغم/تجاري	1-7	1	8000	0	0	0	0	0	30	مركز قضاء زاخو
0414071	اسطوانة غاز زنته ١٢كغم/تجاري	15-21	3	8000	0	0	0	0	0	30	مركز قضاء زاخو
0511011	غرف نوم/تحت ستة أبواب خشب صاج مغلف جيد مع الملحوق / محلي	11-20	6	1200000	0	0	0	0	0	30	مركز قضاء زاخو
0511021	غرف نوم/تحت خمسة أبواب خشب صاج مغلف جيد بدون ملحوق / محلي	11-20	6	1000000	0	0	0	0	0	30	مركز قضاء زاخو
0511031	غرفة نوم ذات مت ابواب خشب بدون ملحوق مسنود(صيني)	11-20	6	600000	0	0	0	0	0	30	مركز قضاء زاخو
0511051	كثير خشب نو يلين بدون ملحوق مسنود (ماليزي/اومغاله)	11-20	6	130000	135000	0	0	0	0	30	مركز قضاء زاخو
0511061	كثور ء ابواب خشب صاج مغلف جيد بدون ملحوق محلي	11-20	6	525000	535000	0	0	0	0	30	مركز قضاء زاخو
0511071	قفلت مطقة جديدة جيدة ذات قواع خشب مع اسنج ضغط عالي (وقلمش قديمة اجنبي)/محلي	11-20	6	0	0	0	0	0	0	30	مركز قضاء زاخو
0511081	قفلت مغلفة جديدة جيدة مسنود(ماليزي) طقم ٦ قطع	11-20	6	1300000	1200000	0	0	0	0	30	مركز قضاء زاخو
0511091	مخدة طعام خشب صاج مغلف جيد قيرس (٢متر*٢٥٠متر) مع مستكراسي مخدة بالاسنج لبحلي	11-20	6	0	0	0	0	0	0	30	مركز قضاء زاخو
0511101	مخدة طعام خشب مضغوط قيرس (٥متر*١٠٠متر) مع ست كراسي مسنود (ماليزي)	11-20	6	275000	290000	300000	0	0	0	30	مركز قضاء زاخو
0511111	سويت مخملات مع ميز واحد كبير قيرس (١متر*٥٠متر)لغرفة الجوس خشب(مضغوط) مسنود(ماليزي)	11-20	6	125000	130000	0	0	0	0	30	مركز قضاء زاخو
0511121	مخدة قيرس خشب صاج مغلف جيد ابواب قيرس عادي (١متر*١متر) لبحلي	11-20	6	0	0	0	0	0	0	30	مركز قضاء زاخو
0511131	بوفية خشب جام مغلف صاج مغلف جيد قيرس (٢متر*٢متر) ذات أربعة مجرات لبحلي	11-20	6	0	0	0	0	0	0	30	مركز قضاء زاخو
0511141	بوفية خشب حجم ومسط ذات مجرات مسنود (ماليزي/اومغاله)	11-20	6	100000	110000	0	0	0	0	30	مركز قضاء زاخو
0511151	مروير خشب صاج مغلف جيد نقر واحد جديد لبحلي	11-20	6	130000	0	0	0	0	0	30	مركز قضاء زاخو
0511161	مروير خشب(مضغوط) نقر واحد مسنود (ماليزي) جديد مع كومدي	11-20	6	110000	0	0	0	0	0	30	مركز قضاء زاخو
0511171	كرسي بلاستيك نو معلف مسنود (سوري)	11-20	6	7000	0	0	0	0	0	30	مركز قضاء زاخو
0511181	طاولات بلاستيك مسنودة مع اربع كراسي مسنود (سوري)	11-20	6	65000	0	0	0	0	0	30	مركز قضاء زاخو
0511191	خزلة ذات ٤ مجرات بلاستيك ماليزي نو ماعاله	11-20	6	15000	20000	0	0	0	0	30	مركز قضاء زاخو
0511201	مكتبة خشب (٢متر*١متر) تحت ابواب خشب مع زجاج مسنود (صيني)	11-20	6	140000	0	0	0	0	0	30	مركز قضاء زاخو
0511211	مسر المتر لولاب مطبخ ألمنيوم أرضي بدون ملحوق وحجم ومسط (الاسنود مسنود وشد محلي) جديد لبحلي	11-20	6	125000	0	0	0	0	0	30	مركز قضاء زاخو
0511221	تيل لامب مكتبي حجم ومسط مسنود صيني	11-20	6	18000	20000	0	0	0	0	30	مركز قضاء زاخو
0511231	منقار جاهزة قلمش مسنود قيرس(٢متر*٢متر) (١متر)	11-20	6	20000	22000	0	0	0	0	30	مركز قضاء زاخو
0512011	مسجلة تركية درجة اولي قيرس (٤متر*٥متر)	11-20	6	480000	0	0	0	0	0	30	مركز قضاء زاخو
0512021	مسجلة ايرانية نوع (تيريز) قيرس (٢متر*٣متر)	11-20	6	190000	0	0	0	0	0	30	مركز قضاء زاخو
0512041	مسجلة تركية نوع (مريدموس) قيرس (٥متر*٣متر) درجة اولي	11-20	6	300000	310000	0	0	0	0	30	مركز قضاء زاخو
0512051	حصيرة امراتية قيرس (٢متر*٣متر) جيدة جديدة	11-20	6	0	0	0	0	0	0	30	مركز قضاء زاخو
0512061	كارت مسنود(ايراني)	11-20	6	4000	5000	0	0	0	0	30	مركز قضاء زاخو
0513011	شرف نقر واحد مع وجه مخدة واحد مسنود	11-20	6	12000	0	0	0	0	0	30	مركز قضاء زاخو
0513021	بطانية نقرين فرو وجهين/تركي	11-20	6	33000	35000	0	0	0	0	30	مركز قضاء زاخو
0513022	بطانية نقر فرو وجه واحد/تركي	11-20	6	20000	25000	0	0	0	0	30	مركز قضاء زاخو
0513031	مخدة ديباج محشوة واحدة (بدون وجه) مسنودة	11-20	6	8000	9000	0	0	0	0	30	مركز قضاء زاخو
0513041	نوٹك جاجر نقرين قلمش محلي	11-20	6	0	0	0	0	0	0	30	مركز قضاء زاخو
0513051	مشقة حمام كبيرة مسنود (مصري)	11-20	6	9000	0	0	0	0	0	30	مركز قضاء زاخو
0513061	نوٹك اسنوج نقر واحد ضغط عالي ممك، قلمش محلي	11-20	6	22000	23000	0	0	0	0	30	مركز قضاء زاخو
0513062	نوٹك اسنوج نقر واحد ضغط عالي مسنوج مسنود سوري	11-20	6	0	0	0	0	0	0	30	مركز قضاء زاخو
0513071	ندافة قراش (نوٹك) نقرين	11-20	6	0	0	0	0	0	0	30	مركز قضاء زاخو
0513081	قلمش منقار مسنود (سوري)	11-20	6	9000	8000	0	0	0	0	30	مركز قضاء زاخو
0521011	ثلاجة ١٦ قدم جديدة موديل (٤٥٥) لتركية قلمش او ماعاله	11-20	6	475000	500000	0	0	0	0	30	مركز قضاء زاخو
0521012	ثلاجة ١٦ قدم/كونكوردي لبحلي	11-20	6	435000	450000	0	0	0	0	30	مركز قضاء زاخو
0521013	ثلاجة ٩ قدم جديدة/كرفت سعودي او ماعاله	11-20	6	315000	330000	0	0	0	0	30	مركز قضاء زاخو
0521021	مجمة طرح ٢٣ اقم ماليزية مرشال او ماعاله	11-20	6	340000	360000	0	0	0	0	30	مركز قضاء زاخو
0521022	مجمة صويدية ١٦ اقم تركية او ماعاله	11-20	6	550000	0	0	0	0	0	30	مركز قضاء زاخو
0521031	براد ماء جنرال فيلند	11-20	6	170000	0	0	0	0	0	30	مركز قضاء زاخو
0522011	عسالة ٨كغم ذات حوض واحد مع نشافة صيني كونكا موديل XBP78	11-20	6	240000	260000	0	0	0	0	30	مركز قضاء زاخو
0522012	عسالة ملاين كهرياقية ١٣كغم ذات حوضين كوري مسنوج	11-20	6	400000	425000	0	0	0	0	30	مركز قضاء زاخو
0522013	عسالة ٨كغم قل اوتوماتيك عادية بدون نشافة مسنود LG كوري او ماعاله	11-20	6	480000	510000	0	0	0	0	30	مركز قضاء زاخو
0522021	مكواة كهرياقية كومونك تركي سوق اوربية بخري	11-20	6	17000	18000	0	0	0	0	30	مركز قضاء زاخو
0523011	طابخ غازصالون نو خمسة مشاعل مصري (كويزي) حجم ٨٨٩٨ موديل ٦٠٩٠	11-20	6	520000	0	0	0	0	0	30	مركز قضاء زاخو
0523012	طابخ غازصالون نو اربعة مشاعل (مصري) اميزال حجم ١٠٥٠	11-20	6	255000	260000	265000	0	0	0	30	مركز قضاء زاخو
0523021	فرن كهرياقية مع تركي نوع Luxel مع جرس انداز حجم ٣٤*٤٢*٥٧	11-20	6	65000	0	0	0	0	0	30	مركز قضاء زاخو











فور إيجار البيوت التي تجمع كل (3) أشهر

عينة الإيجار الجديدة لمحافظة دهوك لشهر 2015/2																								
رقم التسلسل	اسم العميل	اسم المالك	اسم المنطقة	اسم المدينة	رقم القسي	اسم القضاء	اسم الناحية	رقم المنطقة	رقم الطابق	رقم الوحدة السكنية	نوع الوحدة السكنية	عدد غرف	مبلغ الإيجار الشهري (الأسر) 2007/شهر	مبلغ الإيجار الشهري 2014/1	مبلغ الإيجار الشهري 2015/2	تاريخ الإيجار	ملاحظات	مبلغ الإيجار لشهر 2007	مبلغ الإيجار لشهر الحالي - مبلغ الإيجار لشهر 2007	مبلغ الإيجار لشهر حدائق فصل	مبلغ الإيجار لشهر			
1	التسلسل	1	دهوك	11000	مركز قضاء دهوك	11011	دهوك	104	2	مركز قضاء دهوك	بروق	3	284,000	400,000	430,000	3	خانة	3	284,000	106,000	-	30,000		
2	التسلسل	1	دهوك	11000	مركز قضاء دهوك	11011	دهوك	104	2	مركز قضاء دهوك	بروق	2	284,000	375,000	375,000	2	خانة	33	284,000	81,000	-	-		
3	التسلسل	1	دهوك	11000	مركز قضاء دهوك	11011	دهوك	104	2	مركز قضاء دهوك	بروق	4	34,200	475,000	570,000	4	دار	34/2	35,000	440,000	25,000	-	-	
4	التسلسل	1	دهوك	11000	مركز قضاء دهوك	11011	دهوك	104	2	مركز قضاء دهوك	بروق	1	6	200,000	290,000	290,000	1	خانة	6	7	171,000	-	-	-
5	التسلسل	1	دهوك	11000	مركز قضاء دهوك	11011	دهوك	107	2	مركز قضاء دهوك	بروق	2	5	300,000	300,000	300,000	2	دار	5	107	(200,000)	-	-	-
6	التسلسل	1	دهوك	11000	مركز قضاء دهوك	11011	دهوك	107	5	مركز قضاء دهوك	بروق	2	7	200,000	200,000	200,000	2	دار	7	107	100,000	-	-	-
7	التسلسل	1	دهوك	11000	مركز قضاء دهوك	11011	دهوك	107	5	مركز قضاء دهوك	بروق	2	8	105,000	105,000	105,000	2	دار	8	107	195,000	-	-	-
8	التسلسل	1	دهوك	11000	مركز قضاء دهوك	11011	دهوك	108	6	مركز قضاء دهوك	دهوك	2	4	78,000	375,000	375,000	2	دار	4	108	297,000	-	-	-
9	التسلسل	1	دهوك	11000	مركز قضاء دهوك	11011	دهوك	108	6	مركز قضاء دهوك	دهوك	1	12	200,000	175,000	175,000	1	دار	12	38	(25,000)	-	-	-
10	التسلسل	1	دهوك	11000	مركز قضاء دهوك	11011	دهوك	110	4	مركز قضاء دهوك	بروق	4	63	280,000	275,000	275,000	2	دار	4	110	(5,000)	-	-	-
11	التسلسل	1	دهوك	11000	مركز قضاء دهوك	11011	دهوك	110	7	مركز قضاء دهوك	بروق	2	11	35,000	300,000	300,000	2	دار	11	67	205,000	-	-	-
12	التسلسل	1	دهوك	11000	مركز قضاء دهوك	11011	دهوك	110	8	مركز قضاء دهوك	بروق	2	5	309,000	350,000	350,000	2	دار	5	110	FALSE	-	-	-
13	التسلسل	1	دهوك	11000	مركز قضاء دهوك	11011	دهوك	110	8	مركز قضاء دهوك	بروق	4	12	208,000	500,000	500,000	4	دار	12	84	291,000	-	-	-
14	التسلسل	1	دهوك	11000	مركز قضاء دهوك	11011	دهوك	110	8	مركز قضاء دهوك	بروق	3	9	70,000	375,000	375,000	3	دار	9	84	305,000	-	-	-
15	التسلسل	1	دهوك	11000	مركز قضاء دهوك	11011	دهوك	110	8	مركز قضاء دهوك	بروق	2	19	130,000	300,000	300,000	2	دار	19	84	170,000	-	-	-
16	التسلسل	1	دهوك	11000	مركز قضاء دهوك	11011	دهوك	112	4	مركز قضاء دهوك	بروق	4	58	196,000	325,000	325,000	3	دار	4	112	129,000	-	-	-
17	التسلسل	1	دهوك	11000	مركز قضاء دهوك	11011	دهوك	112	2	مركز قضاء دهوك	بروق	2	26	275,000	275,000	275,000	2	دار	26	58	-	-	-	-
18	التسلسل	1	دهوك	11000	مركز قضاء دهوك	11011	دهوك	112	2	مركز قضاء دهوك	بروق	2	22	392,000	290,000	290,000	2	دار	22	58	(102,000)	-	-	-
19	التسلسل	1	دهوك	11000	مركز قضاء دهوك	11011	دهوك	112	9	مركز قضاء دهوك	بروق	3	9	120,000	300,000	300,000	3	دار	9	112	180,000	-	-	-
20	التسلسل	1	دهوك	11000	مركز قضاء دهوك	11011	دهوك	114	1	مركز قضاء دهوك	بروق	1	19	70,000	100,000	100,000	1	دار	19	114	30,000	-	-	-
21	التسلسل	1	دهوك	11000	مركز قضاء دهوك	11011	دهوك	117	8	مركز قضاء دهوك	بروق	2	24	370,000	120,000	120,000	2	دار	24	8	20,000	(250,000)	-	-
22	التسلسل	1	دهوك	11000	مركز قضاء دهوك	11011	دهوك	117	8	مركز قضاء دهوك	بروق	3	24	370,000	240,000	240,000	3	دار	24	8	(130,000)	-	-	-
23	التسلسل	1	دهوك	11000	مركز قضاء دهوك	11011	دهوك	123	4	مركز قضاء دهوك	بروق	4	31	390,000	450,000	450,000	4	دار	31	41	90,000	-	-	-
24	التسلسل	1	دهوك	11000	مركز قضاء دهوك	11011	دهوك	134	3	مركز قضاء دهوك	بروق	3	20	570,000	350,000	350,000	3	دار	20	58	(220,000)	-	-	-
25	التسلسل	1	دهوك	11000	مركز قضاء دهوك	11011	دهوك	134	3	مركز قضاء دهوك	بروق	2	36	140,000	300,000	300,000	2	دار	36	58	160,000	-	-	-
26	التسلسل	1	دهوك	11000	مركز قضاء دهوك	11011	دهوك	208	4	مركز قضاء دهوك	بروق	4	9	140,000	350,000	350,000	4	دار	9	2	210,000	-	-	-
27	التسلسل	1	دهوك	11000	مركز قضاء دهوك	11011	دهوك	213	3	مركز قضاء دهوك	بروق	3	18	60,000	300,000	300,000	3	دار	18	43	240,000	-	-	-
28	التسلسل	1	دهوك	11000	مركز قضاء دهوك	11011	دهوك	213	2	مركز قضاء دهوك	بروق	2	18	60,000	250,000	250,000	2	دار	18	43	190,000	-	-	-
29	التسلسل	1	دهوك	11000	مركز قضاء دهوك	11011	دهوك	904	2	مركز قضاء دهوك	دهوك	2	7	120,000	80,000	80,000	2	دار	7	-	(40,000)	-	-	-
30	التسلسل	1	دهوك	11000	مركز قضاء دهوك	11011	دهوك	904	3	مركز قضاء دهوك	دهوك	3	-	290,000	80,000	180,000	3	دار	-	-	20,000	(210,000)	-	-
31	التسلسل	1	دهوك	11000	مركز قضاء دهوك	11011	دهوك	904	2	مركز قضاء دهوك	دهوك	2	30	200,000	60,000	60,000	2	دار	30	-	(140,000)	-	-	-
32	التسلسل	1	دهوك	11000	مركز قضاء دهوك	11011	دهوك	904	3	مركز قضاء دهوك	دهوك	3	31	250,000	85,000	85,000	3	دار	31	-	(165,000)	-	-	-
33	التسلسل	1	دهوك	11000	مركز قضاء دهوك	11011	دهوك	110	3	مركز قضاء دهوك	بروق	3	44	196,000	100,000	100,000	3	دار	44	-	(96,000)	-	-	-
34	التسلسل	1	دهوك	11000	مركز قضاء دهوك	11011	دهوك	128	3	مركز قضاء دهوك	بروق	3	1	234,000	250,000	360,000	4	دار	1	40	110,000	15,000	1	110,000
35	التسلسل	1	دهوك	11000	مركز قضاء دهوك	11011	دهوك	202	3	مركز قضاء دهوك	بروق	3	3	228,000	360,000	360,000	3	دار	3	22	132,000	-	-	-
36	التسلسل	1	دهوك	11000	مركز قضاء دهوك	11011	دهوك	202	3	مركز قضاء دهوك	بروق	3	10	300,000	385,000	385,000	3	دار	10	22	85,000	-	-	-
37	التسلسل	1	دهوك	11000	مركز قضاء دهوك	11011	دهوك	204	4	مركز قضاء دهوك	بروق	4	10	150,000	360,000	360,000	4	دار	10	26	210,000	-	-	-
38	التسلسل	1	دهوك	11000	مركز قضاء دهوك	11011	دهوك	208	4	مركز قضاء دهوك	بروق	4	4	510,000	500,000	500,000	4	خانة	4	34	(10,000)	-	-	-
39	التسلسل	1	دهوك	11000	مركز قضاء دهوك	11011	دهوك	210	2	مركز قضاء دهوك	بروق	2	30	147,000	200,000	280,000	4	دار	30	36	53,000	-	-	-
40	التسلسل	1	دهوك	11000	مركز قضاء دهوك	11011	دهوك	210	2	مركز قضاء دهوك	بروق	2	7	247,000	250,000	240,000	2	دار	7	14	(10,000)	44,000	-	-
41	التسلسل	1	دهوك	11000	مركز قضاء دهوك	11011	دهوك	210	3	مركز قضاء دهوك	بروق	3	26	350,000	240,000	240,000	3	دار	26	210	(110,000)	-	-	-
42	التسلسل	1	دهوك	11000	مركز قضاء دهوك	11011	دهوك	210	3	مركز قضاء دهوك	بروق	3	108	140,000	350,000	350,000	3	دار	108	10	207,000	-	-	-
43	التسلسل	1	دهوك	11000	مركز قضاء دهوك	11011	دهوك	881	5	مركز قضاء دهوك	دهوك	5	78	59,000	100,000	180,000	5	دار	78	37	41,000	3,000	-	-
44	التسلسل	1	دهوك	11000	مركز قضاء دهوك	11011	دهوك	881	2	مركز قضاء دهوك	بروق	2	10	147,000	150,000	150,000	2	دار	10	3	3,000	-	-	-
45	التسلسل	1	دهوك	11000	مركز قضاء دهوك	11011	دهوك	881	2	مركز قضاء دهوك	بروق	1	17	100,000	140,000	140,000	1	دار	17	3	40,000	-	-	-
1	التسلسل	117	12,535,000	12,340,000	9,669,000	116	-	-	-	-	-	-	-	-	-	-	-	-	1	195,000	2,630,000			



وزارة التخطيط - هيئة إحصاء إقليم كردستان

[www.krso.gov.krd](http://www.krso.gov.krd)